

**Plán péče
o
Přírodní rezervaci Jechovec**

**na období
2014-2034**

(návrh na prodloužení platnosti)



1. Základní údaje o zvláště chráněném území

1.1 Základní identifikační údaje

evidenční číslo:	709
kategorie ochrany:	Přírodní rezervace
název území:	Jechovec
druh právního předpisu, kterým bylo území vyhlášeno:	vyhláška
orgán, který předpis vydal:	ONV Jihlava
číslo předpisu:	-----
datum platnosti předpisu:	15. 11. 1990
datum účinnosti předpisu:	30. 11. 1990

1.2 Údaje o lokalizaci území

kraj:	Vysočina
okres:	Jihlava
obec s rozšířenou působností:	Telč
obec s pověřeným obecním úřadem:	Telč
obec:	Olšany
katastrální území:	Olšany u Telče

Příloha č. M1:

Orientační mapa s vyznačením území

1.3 Vymezení území podle současného stavu katastru nemovitostí

Zvláště chráněné území:

Katastrální území: 711080, Olšany u Telče

Číslo parcely podle KN	Číslo parcely podle PK nebo jiných evidencí	Druh pozemku podle KN	Způsob využití pozemku podle KN	Číslo listu vlastníctví	Výměra parcely celková podle KN (m ²)	Výměra parcely v ZCHÚ (m ²)
770	-	lesní pozemek	-	7	61804	61804
Celkem						61804

Ochranné pásmo:

Ochranné pásmo není vyhlášené, je jím tedy dle § 37 zákona č. 114/1992 Sb. pás do vzdálenosti 50 m od hranice ZCHÚ.

Příloha č. M2:

Katastrální mapa se zákresem ZCHÚ a jeho ochranného pásma

1.4 Výměra území a jeho ochranného pásma

Druh pozemku	ZCHÚ plocha v ha	OP plocha v ha	Způsob využití pozemku	ZCHÚ plocha v ha
lesní pozemky	6,18	-		
vodní plochy	-	-	zamokřená plocha	-
			rybník nebo nádrž	-
			vodní tok	-
trvalé travní porosty	-	-		
orná půda	-	-		
ostatní zemědělské pozemky	-	-		
ostatní plochy	-	-	nepłodná půda	-
			ostatní způsoby využití	-
zastavěné plochy a nádvoří	-	-		
plocha celkem	6,18	-		

1.5 Překryv území s jinými chráněnými územími

národní park: není
chráněná krajinná oblast: není
jiný typ chráněného území: není

Natura 2000

ptačí oblast: není
evropsky významná lokalita: není

Příloha č. M1:

Orientační mapa s vyznačením území

1.6 Kategorie IUCN

IV. - řízená rezervace

1.7 Předmět ochrany ZCHÚ

1.7.1 Předmět ochrany ZCHÚ podle zřizovacího předpisu

Přirozené společenstvo prameništích olšin (*Alnetum glutinosae*) s dominantní bledulí jarní (*Leucojum vernum*) v bylinném patře.

1.7.2 Hlavní předmět ochrany ZCHÚ – současný stav

A. ekosystémy

název ekosystému	podíl plochy v ZCHÚ (%)	popis ekosystému
L 2.2 - Údolní jasanovo-olšové luhy	75	V okolí pramenišť, podél vodotečí a vodních příkopů. Ve stromovém patře dominuje <i>Alnus glutinosa</i> , v bylinném patře <i>Leucojum vernum</i> , <i>Circaea intermedia</i> , <i>Chrysosplenium alternifolium</i> , <i>Epipactis helleborine</i> .

Dopočet cca 25% zaujímá biotop X9 vytvořený člověkem

B. druhy

název druhu	aktuální početnost nebo vitalita populace v ZCHÚ	stupeň ohrožení	popis biotopu druhu
<i>Leucojum vernum</i> bledule jarní	skupinovitě i celoplošně v trsech	C3	podmáčené části ZCHÚ
<i>Circaea alpina</i> čarovník alpský	druh ojediněle a vzácně se vyskytující	C4a	báze svahů v potoční nivě

(POSPÍŠIL 2004)

Vysvětlivky ke stupňům ohrožení jednotlivých druhů rostlin a živočichů:

- Stupeň ohrožení dle Černého a červeného seznamu cévnatých rostlin ČR: C3 - ohrožené, C4a - vzácnější taxony vyžadující zvláštní pozornost - méně ohrožené

1.9 Cíl ochrany

Zajištění podmínek pro další existenci společenstev prameništních olšin, bohaté populace *Leucojum vernum* a výskytu ochranně významných druhů jako je *Primula elatior*, *Epipactis helleborine*, *Lycopodium clavatum*, *Circaea intermedia* aj.

Dřevní produkci na lokalitě je nutno považovat za druhořadou a hlavní důraz je třeba klást na zachování genofondu chráněných druhů a ostatních funkcí lesa – význam vodohospodářský, převažující funkce desukční.

2. Rozbor stavu zvláště chráněného území s ohledem na předmět ochrany

2.1 Stručný popis území a charakteristika jeho přírodních poměrů

Přírodní rezervace Jechovec se nachází asi 1,2 km západně od obce Stará Říše. Zaujímá plochu aluviální sníženiny drobné vodoteče, s velmi mírným jihovýchodním až jižním úklonem, v nadmořské výšce cca 595 m, jihovýchodně pod kótou Kopeček 633 m. n. m.

Geomorfologicky lokalita patří do provincie: Česká vysočina
soustavy: II Česko-moravská soustava
podsoustavy: IIC Českomoravská vrchovina
celek: IIC5 Křižanovská vrchovina
podcelek: IIC5B Brtnická vrchovina

Geologicky je území součástí Českého masívu. Je budováno biotitickými až silimaniticko-biotitickými pararulami, které západním směrem přecházejí s přibývajícím stupněm migmatizace v cordieritické ruly až nebulitické magmatity.

Hydrologicky náleží k úmoří Černého moře. Je odvodňováno drobnou vodotečí, Jechovickým potokem, pravostranným přítokem Vápovky do Moravské Dyje. Na ploše CHÚ se nalézá síť starých odvodňovacích příkopů v různém stadiu zarůstání vegetací a zazemňování.

Z klimatického hlediska jde o oblast mírně teplou s průměrnou roční teplotou 6,5 °C. Průměrná délka vegetační doby je 140 – 150 dní, průměrný roční úhrn srážek činí cca 650 mm. Převažující směr větrů je Z – SZ, což je hlavní nebezpečný směr.

Klimaticky patří území do oblasti chladné MT3 (dle Quitta).

Dle biogeografického Culkova členění patří území do bioregionu 1.50-Velkomeziříčského.

Podle regionálně fyto geografického členění České republiky (Botanický ústav Československé akademie věd 1987) patří přírodní rezervace k fyto geografickému obvodu Českomoravské mezofytikum, fyto geografického okresu 67 – Českomoravská vrchovina.

Z ochrannářsky významných druhů rostlin zde roste např. *Leucojum vernum*, *Primula elatior*, *Circaea alpina*, *Circaea intermedia*, *Epipactis helleborine*, *Ficaria bullbifera*, *Maianthemum bifolium*, *Senecio nemorensis*.

Z živočichů zde žijí: *Bufo bufo*, *Rana esculenta*, *Rana temporaria*, *Triturus vulgaris*, *Strix aluco*, *Asio otus*, *Dendrocopos major*, *Regulus ignicapillus*, *Regulus regulus*. Botanický ani zoologický průzkum nebyl prováděn, takže nelze s určitostí popsat aktuální výskyt druhů v přírodní rezervaci.

PR Jechovec tvoří dvě enklávy prameništích a potočních olšin s typickým bylinným patrem, zabíhající na podmáčené aluvium podél ramen drobné vodoteče do okolních výše položených smrkových porostů. V porostu ZCHÚ převažuje zastoupení olše, jen v malé příměsi smrk. V ochranném pásmu převažuje smrk doplněný borovicí, modřínem, osikou a břizou. Podrost je poměrně chudý.

Přehled zvláště chráněných druhů rostlin a živočichů

název druhu	aktuální početnost nebo vitalita populace v ZCHÚ	kategorie podle vyhlášky č. 395/1992 Sb.	popis biotopu druhu, další poznámky
bledule jarní (<i>Leucojum vernum</i>)	skupinovitě i celoplošně v trsech	ohrožený	podmáčená střední část ZCHÚ

čolek horský (<i>Triturus alpestris</i>)	vzácně, jednotlivě	silně ohrožený	tůňky v podmáčené části ZCHÚ
ropucha obecná (<i>Bufo bufo</i>)	vzácně, jednotlivě	ohrožený	podmáčená část ZCHÚ

2.2 Historie využívání území a zásadní pozitivní i negativní vlivy lidské činnosti v minulosti, současnosti a blízké budoucnosti

a) ochrana přírody

Území bylo vyhlášeno jako Chráněný přírodní výtvar v roce 1982 a následně převedeno vyhláškou Okresního národního výboru Jihlava v roce 1990 do kategorie Přírodní rezervace. Jednalo se o nejbohatší naleziště bledule jarní v původním Jihomoravském kraji. Ze zřizovacího předpisu vyplývá, že území je vyloučeno ze záměrů lesotechnických meliorací na podmáčených plochách. Území je součástí lokálního biocentra Jechovec.

b) lesní hospodářství

Rezervace je tvořena převážně olšovými porosty různého stáří, na vyvýšených okrajích pak porosty převážně smrkovými. Situaci v ZCHÚ v minulosti negativně ovlivnila opakovaná větrná kalamita, která způsobila značné proředění smrkových porostů v ochranném pásmu i ve vlastním ZCHÚ. V těsné blízkosti rezervace se nacházejí kalamitní plochy, zalesněné umělou obnovou opět převážně smrkem. Již dříve vznikla následkem bořivých větrů ve střední části holina, v současné době zarostlá převážně olší. Nověji došlo k prosvětlení olšových porostů na severním a jihozápadním okraji a to umožnilo nástup buřeně a keřů. Smrk má v přirozené druhové skladbě svoje místo (až do výše téměř 20%), ale je třeba počítat s tím, že bude trpět červenou hnilobou a pokud vytvoří souvislé čisté monokultury, bude značně nestabilní, silně ohrožený větrem, sněhem a námrazou.

c) myslivost

Území je součástí honitby Stará Říše, s kódem 6112110019.

Při terénním šetření nebyly zjištěny negativní vlivy aktivit mysliveckého sdružení, které zde hospodaří. Bylo by dobré i do budoucna udržet veškerá krmeliště, slaniska či další myslivecká zařízení (s výjimkou dřevěných posedů) zcela mimo vlastní ZCHÚ i jeho ochranné pásmo. Spárkatá zvěř působí při vyšším počtu spíše rušivě a poškozuje zmlazení lesních dřevin a zabraňuje jeho zdárnému odrůstání.

Právo myslivosti s výjimkou instalace mysliveckých zařízení není dotčeno.

d) zemědělství

Na jižním okraji ZCHÚ sousedí lesní komplex se zemědělskými pozemky, které se nacházejí v 50 m ochranném pásmu. Ze zřizovacího předpisu vyplývá, že je nepřipustné odvodnění, meliorační vápnění a eutrofizace vlastního chráněného území prostřednictvím dodávek organických i anorganických hnojiv a vylučuje se intenzifikace zemědělské výroby.

e) rekreace a sport

Ze zřizovacího předpisu vyplývá, že lokalita je vyloučena ze záměrů organizované i živelné rekreace. Vzhledem ke značnému ovlivnění lokality vodou a její relativní nepřístupnosti

netrpí území během většiny roku zvýšenou návštěvou turistů. K poškozování jednoho z hlavních předmětů ochrany zde někdy dochází v době květu bledule jarní. V tomto období lze v lokalitě zaznamenat zvýšený pohyb milovníků přírody, přičemž někteří nedisciplinovaní návštěvníci si jako památku z jarního výletu odnášejí do svých domovů trsy bělostných květů. Naštěstí zde prozatím nebylo zjištěno vyrývání cibulek ani trhání bledulí ve větším rozsahu za účelem prodeje. Ve výše uvedené záležitosti by především bylo dobré zvýšit osvětu v území např. vhodným umístěním pro veřejnost přitažlivé informačně naučné tabule, v případě nutnosti se doporučuje řešit nejzásadnější přestupky blokovými pokutami.

2.3 Související plánovací dokumenty, správní rozhodnutí a právní předpisy

- Celé území ZCHÚ se nachází v lese zvláštního určení, subkategorie 32a - v prvních zónách CHKO, přírodních rezervacích a přírodních památkách (viz seznam parcel navržených ke kategorizaci pro platný LHP)
- LHP pro LHC614501 Kanonie premonstrátů v Nové Říši s platností od 1. 1. 2025 do 31. 12. 2024
- Oblastní plán rozvoje lesů pro PLO 16, ÚHÚL Brandýs nad Labem

2.4 Současný stav zvláště chráněného území a přehled dílčích ploch

2.4.1 Základní údaje o lesích

Přírodní lesní oblast	16 – Českomoravská vrchovina
Lesní hospodářský celek	614 501 Kanonie premonstrátů v Nové Říši
Výměra LHC v ZCHÚ (ha)	6,18 ha
Období platnosti LHP (LHO)	1. 1. 2015 – 31. 12. 2024
Organizace lesního hospodářství	Kanonie premonstrátů v Nové Říši
Nižší organizační jednotka	Středisko lesní výroby Kanonie premonstrátů v Nové Říši

Přehled výměr a zastoupení souborů lesních typů

Přírodní lesní oblast				
Soubor lesní typů (SLT)	Název SLT	Přirozená dřevinná skladba SLT	Výměra (ha)	Podíl (%)
5L	montánní jasanová olšina	OL 7, SM 2, JS 1, KL, JLH	5,88	95
5O	svěží (buková) jedlina	JD 7, BK 2, SM 1, OS	0,30	5
Celkem			6,18	100

Porovnání přirozené a současné skladby lesa

Zkratka	Název dřeviny	Současné zastoupení (ha)	Současné zastoupení (%)	Přirozené zastoupení (ha)	Přirozené zastoupení (%)
Jehličnany					
SM	smrk ztepilý	1,20	19,45	1,21	20
JD	jedle bělokorá	-	-	0,21	3
Listnáče					

OL	olše lepkavá	4,73	76,61	4,11	66
BK	buk lesní	-	-	0,06	1
JS	jasan ztepilý	+	+	0,59	10
BR	bříza bradavičnatá	0,14	2,25	+	+
KL	javor klen	0,01	0,16	+	+
JLH	jilm horský	+	+	+	+
OS	topol osika	+	+	+	+
OLS	olše šedá	0,09	1,52	+	+
Celkem		6,18	100 %	-----	-----

Přirozená dřevinná skladba je stanovena podle publikace Pěstování lesů na typologických základech Ing. E. Průši CSc. Plocha celkem se rovná ploše porostní půdy.

Technická poznámka

Tento plán péče byl zpracován v roce 2013, taxační údaje zjištěné v porostech tedy odpovídají 1. 1. roku 2013, aktuální věk jednotlivých etází byl vztažen k 1. 1. 2014, kvůli bezproblémové návaznosti při tvorbě příslušného LHP. Ze stejného důvodu kontinuity s navazujícím LHP, jsou používány zkratky názvů dřevin v souladu s vyhláškou č. 84/1996 Sb. Údaje v tabulce T1 – Popis lesních porostů a výčet plánovaných zásahů v nich jsou uvedeny v m³ bez kůry.

Přílohy:

- lesnická mapa typologická podle OPRL – příloha č. M4
- mapa dílčích ploch a objektů – příloha č. M3
- tabulka „Popis lesních porostů a výčet plánovaných zásahů v nich“ – příloha č. T1
- příloha č. M5.

2.4.2 Základní údaje o rybnících, vodních nádržích a tocích

Název vodního toku	Jechovický potok
Číslo hydrologického pořadí	4-14-01-027/0
Úsek dotčený ochranou (řkm od–do)	cca 500 m
Charakter toku	kaprové vody
Příčné objekty na toku	nejsou
Manipulační řád	-
Správce toku	Povodí Moravy, státní podnik
Správce rybářského revíru	-
Rybářský revír	-
Zarybnovací plán	-

Území je odvodňováno drobnou vodotečí, pravostranným přítokem Vápovky do Moravské Dyje. Na ploše CHÚ se nalézá síť starých odvodňovacích příkopů v různém stadiu zarůstání vegetací a zazemňování.

2.5 Zhodnocení výsledků předchozí péče a dosavadních ochrannářských zásahů do území a závěry pro další postup

Na jedné straně je třeba ocenit, že v jádrové části přírodní rezervace se podařilo až do dnešních dnů zachovat ucelenou enklávu zbytků prameništích olšin, díky čemuž zde mohla přežít poměrně vitální a četná populace zvláště chráněné bledule jarní. Přispělo k tomu i vždy šetrně prováděné vyklizování dřevní hmoty z terénní sníženiny. V listnatých porostech je

nutné do budoucna zajistit alespoň minimální podíl odumřelé dřevní hmoty (zejména stojící souše a torza kmenů), chránit veškeré doupné stromy. Z nivy by bylo vhodné průběžně odstraňovat veškerý jehličnatý klest, napadený sem při provádění těžebních zásahů v okolních smrčínách.

Na straně druhé došlo v minulosti k rozsáhlým hospodářským přeměnám původních listnatých porostů s jedlí na jednotvárné smrkové monokultury. Tento krok byl realizován ještě před samotným vyhlášením ZCHÚ a z pohledu lesního hospodáře je vcelku pochopitelný. Z pohledu ochrany přírody se však jedná o významný negativní faktor, který je třeba v dohledné době začít řešit, nevhodnost těchto porostů se již prokázala při větrných kalamitách. Smrkové monokultury škodí populaci bledule jarní jednak silným zástínem, který navíc bude narůstat s přibývajícím věkem a tím i výškou jehličnatých porostů, jednak lze v této inverzní poloze do budoucna očekávat masivní zmlazování SM i pod zbytky lužního lesa. To by mohlo mít pro chráněné druhy fatální dopad. V této souvislosti se proto doporučuje smrčiny při výchovných zásazích dle možností co nejvíce proředit a podporovat v nich veškeré vitální přimíšené listnáče. V rámci obnovních těžeb pak bude naprosto nezbytné tyto smrkové monokultury převést na porosty s přírodě blízkou druhovou skladbou. Bylo by dobré využít současného stavu, kdy řada okolních porostů byla zcela zničena či značně proředěna, a na jejich místě založit porosty se zvýšeným podílem MZD, udržované v řidším zápoji. V samotném ZCHÚ by měl být smrk pěstován jako jednotlivá různověká příměs v porostech OL.

2.6 Stanovení prioritních zájmů ochrany území v případě jejich možné kolize

Kolize zájmů ochrany přírody se nepředpokládá. Jednoznačnou prioritou je zachování případně zlepšení stávajících podmínek pro další existenci zvláště chráněných či regionálně vzácných druhů rostlin v tomto ZCHÚ.

3. Plán zásahů a opatření

3.1 Výčet, popis a lokalizace navrhovaných zásahů a opatření v ZCHÚ

3.1.1 Rámcové zásady péče o území nebo zásady jeho jiného využívání

a) péče o lesy

Pro lesní porosty byly zpracovány rámcové směrnice hospodaření dle lesních typů a jednotlivé zásahy jsou blíže specifikovány v přílohách - v tabulce T1 a v mapě M6. Některé obecné zásady jsou zmíněny též v kap. 2.

Hlavním záměrem je zachování biotopu údolního jasanovo-olšového luhu, jakožto prostředí poskytujícího optimální podmínky pro existenci a další prosperitu populace zvláště chráněné bledule jarní a jiných regionálně vzácných rostlinných druhů, respektování přírodních procesů zde probíhajících, ochrana doupných stromů, výstavků a dle možností rovněž zvýšení podílu odumřelé dřevní hmoty v listnatých lesích. Obecně to znamená ponechání celé údolní nivy na území PR bez zásahu s případným možným mírným rozvolněním horní etáže za účelem úpravy světelných podmínek v podrostu (v současné době jsou porosty rozvolněné dostatečně), či pro zahájení obnovy olše pařezovou výmladností.

Dalším významným záměrem je postupná přeměna zdejších smrčín na porosty s přírodě blízkou druhovou skladbou. Při výchově smrkových tyčovin je třeba aplikovat silné probírkové zásahy, zaměřené na rozvolnění porostů a podporu vtroušených listnáčů. Při obnově mýtně zralých smrčín je možno využít buď postupného uvolňování předpokládaného listnatého zmlazení z okolních porostů, nebo umělé obnovy s preferencí BK a KL. Možné jsou i pomístné skupinovitě podsadby jedle bělokoré, zejména v místech prořezávaných nahodilými těžbami. Případně napadený jehličnatý klest je nutné vymístit mimo údolní nivu.

Na území přírodní památky nelze používat při hospodaření intenzivní technologie, vysazovat geograficky nepůvodní druhy rostlin a živočichů a používat chemické prostředky s výjimkou repelentních nátěrů proti škodám zvěří.

Dojde-li k rozsáhlejšímu poškození lesních porostů větrem (sněhem, nebo jinými abiotickými či biotickými činiteli), bude vyvoláno jednání OOP a vlastníků lesa. Na něm bude projednán způsob likvidace jeho následků. Zejména bude dohodnuto, jak vysoký podíl poškozeného dříví bude ponechán v porostech k rozkladu. Mrtvé dříví je nedílnou součástí lesních porostů, je cenným zdrojem živin pro novou generaci lesa a životním prostředím pro dřevokazné houby či hmyz. Je tedy žádoucí jeho podíl zvýšit, zvláště v takto poškozených porostech, kde je třeba nastartovat a dále podpořit přírodní procesy obnovy lesního ekosystému.

Přílohy:

- lesnická mapa typologická podle OPRL – příloha č. M4
- mapa stupňů přirozenosti lesních porostů – příloha č. M5

Rámcová směrnice péče o les podle souborů lesních typů

Číslo směrnice	Kategorie lesa	Soubory lesních typů
418 (4187-OL 4181-SM)	32a (les v prvních zónách CHKO, přírodních rezervacích a přírodních památkách)	5L - montánní jasanová olšina 5O - svěží buková jedlina
Předpokládaná cílová druhová skladba dřevin		
SLT	Druhy dřevin a jejich orientační podíly v cílové druhové skladbě (%)	
5L	OL 7, SM 2, JS 1, KL, JLH	
5O	JD 7, BK 2, SM 1, OS	
Porostní typ A - 4187		Porostní typ B - 4181
olšový		smrkový
		-
Základní rozhodnutí		
Hospodářský způsob (forma)		Hospodářský způsob (forma)
výběrný (podrovní)		podrovní, násečný (v případě kalamity holosečný maloplošný)
		-
Obmýtl	Obnovní doba	Obmýtl
160	50	100
		30
		-
		-
Dlouhodobý cíl péče o lesní porosty		
Zachování funkčnosti ekosystému staršího listnatého lesa, jeho pestré druhové skladby. Vytvoření podmínek pro další prosperitu populace bledule jarní. Jednotlivým výběrem započít s obnovou porostu, docílit vyšší věkové, prostorové a druhové rozmanitosti ekosystému.		Postupná přeměna na porosty s druhovou skladbou bližší přirozené.
		-
Způsob obnovy a obnovní postup, včetně doporučených technologií		
Porost je dostatečně rozvolněn a prosvětlen. Pouze jednotlivý výběr pro uvolnění zmlazení dřevin CDS a podporu pařezové výmladnosti OL, s ponecháním stromů nejméně dimenzí, případně redukce vtroušeného SM z důvodu omezení jeho dalšího šíření. Obecně směřovat k bezzásahovému režimu. Přirozená obnova. Nedotěžovat, ponechávat výstavky dřevin CDS v porostu na dožití. V části porostu bez zmlazení BK provést podsadbu JD, oplotit.		Obsekem a uvolňováním přimíšených listnáčů vytvářet předpoklady pro jejich zmlazení. Následným postupným uvolněním docílit přeměny v porost s převahou listnáčů. Na místech bez zmlazení podsadby JD, případně BK. Při nezdaru násek se zalesněním dřevinami CDS.
		-
Způsob zalesnění, stanovení druhů a procento melioračních a zpevňujících dřevin při obnově porostu		

Přirozená obnova. Při nezdaru obnova umělá, jamkovou či štěrbinovou sadbou, s použitím sazenic z autochtonních zdrojů. Kultury a nárosty OL, BR doplnit poloodrostky KL, JLH.		Při existenci zmlazení dřevin CDS obnova přirozená, jinak obnova umělá, jamkovou sadbou s použitím sazenic z autochtonních zdrojů.	-
MZD 90%		MZD 60%	
Dřeviny uplatňované při zalesnění za použití umělé obnovy (%)			
SLT	druh dřeviny	komentář k způsobu použití dřeviny při umělé obnově	
5L 5O	OL 7, SM 2, JS 1, KL, JLH JD 7, BK 2, SM 1, OS	Používat sazenice z autochtonních zdrojů. Důsledně oplocovat nebo individuálně chránit oplůtky či nástřiky repelenty.	
Péče o nálety, nárosty a kultury a výchova porostů, včetně doporučených technologií			
První zásahy již ve zmlazení jako prostřihávky. Jemné zásahy zaměřené na stabilitu porostu a likvidaci tvarově nevhodných (vidličnatě větvených) jedinců, případně příměsi MD. Naopak podpora příměsi KL, JV, JLH. Uvolňování cílových stromů pro následný nástup zmlazení a vyvolání pařezové výmladnosti OL. Drobné světliny nedolesňovat, vytvářet bohatou prostorovou i věkovou strukturu s volnějším zápojem. Šetřící přirozené zmlazení a nepodporující erozi – kůň, UKT, SLKT, lanové dopravní zařízení. Vyklizování dříví za vhodných klimatických podmínek.		Včasné silné zásahy zaměřené na redukci zastoupení SM a MD. Později jemnější zásahy s podporou listnáčů. Při zásazích se zaměřit na stabilitu porostu, kvalita sortimentů nehraje roli. V pozdějším věku kladný výběr s uvolněním cílových stromů listnatých dřevin PDS. Šetřit listnatou podúroveň. Šetřící přirozené zmlazení a nepodporující erozi – kůň, SLKT, lanové dopravní zařízení. Vyklizování dříví za vhodných klimatických podmínek.	-
Opatření ochrany lesa včetně doporučených technologií			
Asanovat pouze aktivní kůrovcové stromy (bez použití chemických prostředků. Neodstraňovat neaktivní souše po vylétnutí. Při těžebních zásazích ponechávat vždy část dřevní hmoty (cca 20%) na místě (ztrouchnivělé kmeny, pahýly, souše apod.) Nepálit zbylý klest. Neodstraňovat zlomy a doupné stromy, prioritní je ochrana přestálých stromů a veškerého tlejícího dřeva.		-	
Provádění nahodilých těžeb včetně doporučených technologií			
Převážnou část hmoty vyklizovat koňským potahem nebo lanovými dopravními systémy, část ponechat v porostu. Pojíždět lesní technikou v nitru porostů co nejméně, chránit zmlazení dřevin CDS. Těžební práce provádět ke konci léta, v průběhu podzimu a přes období vegetačního klidu, těžební práce ukončit pokud možno ještě před stáním sněhu z důvodu ochrany ptactva (zejména tažných ptáků hnízdících v dutinách).		-	
Poznámka			

Ponechávat cca 3 – 5 stromů na ha přirozeným procesům. Žádoucí je včasné vytipování a označení těchto přestárých (doupných) stromů, které by byly ponechány přirozenému vývoji. Pro biodiverzitu mají význam především tlející kmeny velkých dimenzí, chráněné mateřským porostem.

Dojde-li k rozsáhlejšímu poškození lesních porostů větrem (sněhem, nebo jinými abiotickými či biotickými činiteli), bude vyvoláno jednání OOP a vlastníků lesa. Na něm bude projednán způsob likvidace jeho následků. Zejména bude dohodnuto, jak vysoký podíl poškozeného dříví bude ponechán v porostech k rozkladu. Mrtvé dříví je nedílnou součástí lesních porostů, je cenným zdrojem živin pro novou generaci lesa a životním prostředím pro dřevokazné houby či hmyz. Je tedy žádoucí jeho podíl zvýšit, zvláště v takto poškozených porostech, kde je třeba nastartovat a dále podpořit přírodní procesy obnovy lesního ekosystému.

b) péče o rostliny

Pro zajištění další prosperity bledule jarní by bylo vhodné udržovat porost v nivě potoka ve volnějším zápoji a průběžně v těchto místech sledovat a případně i odstraňovat rozrůstající se smrkové zmlazení. Na světlinách po nahodilých těžbách vyvinout úsilí o nahrazení přirozeného náletu smrku podsadbami stanovištně odpovídajících listnáčů.

Odstraňování veškerých odumřelých stromů, padlých kmenů a tlejícího dříví z tohoto ZCHÚ by znamenalo bezesporu významné ochuzení zdejšího lesního ekosystému a to především z entomologického a mykologického hlediska.

c) péče o živočichy

Jádrovou část ZCHÚ lze s ohledem na celkový charakter zdejší vegetace považovat za potenciálně vhodné prostředí pro hnízdění různých druhů ptáků. Za účelem zachování těchto příznivých podmínek a zároveň i rozšíření možností potravní nabídky pro tyto ptačí druhy by bylo vhodné zejména ve starších porostech v celé lokalitě ponechávat alespoň část vývrátů, zlomů, souší, tlejících kmenů apod. (výjimkou případné zásahy proti kalamitním škůdcům) a to až do úplného rozpadu dřevní hmoty. Toto opatření bude vyhovovat rovněž saproxylickým broukům. Těžební činnost směřovat pokud možno mimo hnízdní období ptáků (1.4 – 31.8), v ideálním případě provádět tyto zásahy až po zámrazu, a obecně omezit pohyb mechanismů v ZCHÚ na minimum. V rámci přípustných těžebních zásahů by z porostů neměly být odstraňovány nejsilnější stromy a kromě nich též část jedinců netvárných, některé stromy s košatou hluboce zavětvenou korunou, vícekmenné apod. Samozřejmostí je zachování starých výstavků a všech doupných stromů v lokalitě.

Pokud se týče spárkaté zvěře, působí v ZCHÚ spíše rušivě, potlačuje zmlazení lesních dřevin. Je třeba důsledně chránit zmlazení dřevin PDS nátěry či nástřiky repelenty před okusem zejména srnčí (mufloní) zvěří. Zvěř rozhodně nepřikrmovat a v území nezřizovat žádná krmeliště, slaniska, újediště nebo vnadiště – obdobná činnost by pro ni jen zvýšila atraktivitu této lokality.

d) zásady jiných způsobů využívání území

Dle zřizovacího předpisu je vázáno umísťování a povolování jakýchkoliv staveb a provádění průzkumné geologické nebo archeologické či jiné vědecké činnosti na předchozí souhlas orgánů ochrany přírody.

3.1.2 Podrobný výčet navrhovaných zásahů a činností v území

a) lesy

Příloha:

- Popis lesních porostů a výčet plánovaných zásahů v nich
- Mapa dílčích ploch a objektů

3.2 Zásady hospodářského nebo jiného využívání ochranného pásma včetně návrhu zásahů a přehledu činností

K zabezpečení území před rušivými vlivy okolí bylo zřízeno ochranné pásmo, které tvoří pruh široký 50 m po celém obvodu přírodní rezervace. Ke stavební činnosti, terénním a vodohospodářským úpravám, k použití chemických prostředků a změnám kultury pozemku v ochranném pásmu je nezbytný souhlas orgánu ochrany přírody. Výše uvedená omezení vyplývají přímo ze zákona.

V ochranném pásmu je naprosto nevhodné přikrmovat zvěř, umisťovat zde myslivecká zařízení všeho druhu včetně krmelišť, slanišek, újedišť a vnadišť, s výjimkou dřevěných posedů a kazatelen.

ZCHÚ se nachází uvnitř lesního komplexu. Obnovní prvky v okolí PR je proto třeba volit tak (při zohlednění fáze rozpracovanosti porostů, expozice lokality a konfigurace terénu), aby k domýcení poškozených zbytků mateřského porostu v ochranném pásmu došlo teprve až tehdy, kdy nová generace lesa odroste v okolních porostech natolik, že bude schopna zajistit zvláště chráněnému území dostatečný kryt a zástín. Případně je též možné začít s obnovou porostů právě v ochranném pásmu a další obnovní prvky přičlenit až poté, co zde nová generace lesa začne plnit svou ochrannou funkci (eliminace škod větrem, přímým osluněním obnažených kmenů apod.). V ochranném pásmu by nemělo docházet k umisťování větších holosečných prvků, při obnově by zde měly být preferovány dřeviny PDS. Tyto návrhy jsou zde popsány spíše jako model, situaci v okolí ZCHÚ v současnosti nejvíce ovlivňují bořivé větry. Zejména na S a JZ by bylo vhodné využít prořezání SM porostů k podsadbám či doplnění SM zmlazení dřevinami cílové druhové skladby.

3.3 Zaměření a vyznačení území v terénu

Tabule se státním znakem jsou sice v dobrém stavu, ale jsou bohužel umístěny jen velmi přibližně při hranici ZCHÚ. Bylo by dobré upravit jejich umístění tak, aby lépe odpovídalo tvaru ZCHÚ a složité situaci v terénu.

Při vyhlášení ZCHÚ bylo použito lesnické porostní mapy bez použití leteckého snímku. Následně bylo provedeno zaměření území, které je nyní samostatnou parcelou. Nedávno bylo provedeno nové vyznačení hranic ZCHÚ v terénu, které však nerespektuje přesně mapové podklady. Obrys ZCHÚ je v terénu vyznačen menší, sice logičtější - jen po hranici podmáčené olšiny - ale nesprávně. Tato skutečnost může velmi ztížit orientaci lesnického personálu a způsobit nedorozumění při provádění těžeb v okolí ZCHÚ a jeho ochranného pásma. Do budoucna by bylo dobré uvažovat o následném prokácení průseků s obnovou pruhového značení a přemístěním tabulí se státním znakem.

3.4 Návrhy potřebných administrativně-správních opatření v území

Při managementových zásazích je třeba vycházet z tohoto plánu péče. V souladu s ustanovením § 36 odst. 1, lesního zákona, je možno ve prospěch účelového hospodaření v lesích zvláštního určení přijmout opatření odchylná od některých ustanovení tohoto zákona. Aby bylo možné tohoto institutu z pozice vlastníka využít, je třeba v rámci uplatňování zájmů ochrany přírody při obnově LHP kategorizovat lesní porosty v ZCHÚ jako lesy zvláštního určení subkategorie 32a a v popisu porostních skupin (dílců) v hospodářské knize uvést následující text: „PR Jechovec - OOP doporučují hospodařit dle plánu péče“. Po schválení plánu péče příslušným orgánem ochrany přírody je možno realizovat zde uvedená managementová opatření bez nutnosti vydání případných výjimek (povolení) ve smyslu zákona o lesích.

3.5 Návrhy na regulaci rekreačního a sportovního využívání území veřejnosti

Vzhledem k relativní nepřístupnosti území po většinu roku návštěvností turistů zatím příliš netrpí a není tedy třeba žádných opatření pro její regulaci. Je třeba případný vznik poškození předmětu ochrany (bledulí) monitorovat a dále řešit s vlastníkem lesa či Policií České republiky.

Na předchozí souhlas orgánu ochrany přírody je v PR vázáno rozdělování ohňů, zřizování tábořišť, nových turistických tras, pořádání hromadných turistických, sportovních a poznávacích akcí a sběr či odchyt rostlin a živočichů s výjimkou výkonu práva myslivosti. Tato omezení vyplývají přímo ze zřizovacího předpisu.

3.6 Návrhy na vzdělávací využití území

Při SV okraji ZCHÚ je v porostu umístěna starší informační tabule. Pro zvýšení informovanosti návštěvníků této lokality by bylo dobré obsah informačních tabulí aktualizovat a rozmístit ještě alespoň dvě (na S a J okraji ZCHÚ), podél skutečného průběhu hranice, společně s tabulemi se státním znakem. Je třeba informační tabule udržovat v dobrém stavu. V případě zvýšeného zájmu veřejnosti v době květu bledulí však bude třeba zvážit, jestli nebude lepší na tuto lokalitu raději neupozorňovat.

3.7 Návrhy na průzkum či výzkum a monitoring předmětu ochrany území

Bylo by dobré provést botanický inventarizační průzkum a rozšířit jej o inventarizaci nižších rostlin a živočichů (hmyzu, ptáků). Speciální pozornost je třeba věnovat sledování populace bledule jarní, zejména pak průběžnému vyhodnocování prováděných managementových opatření na další prosperitu tohoto ohroženého druhu.

4. Závěrečné údaje

4.1 Předpokládané orientační náklady hrazené orgánem ochrany přírody podle jednotlivých zásahů (druhů prací)

Druh zásahu (práce) a odhad množství (např. plochy)	Orientační náklady za rok (Kč)	Orientační náklady za období platnosti plánu péče (Kč)
Jednorázové a časově omezené zásahy		
Obnova pruhového značení hranic ZCHÚ	-----	5 000
Instalace 2 informačních tabulí	-----	10 000
Podsadby světlin (JS, OL, BK, KL) a jejich ochrana	-----	10 000
Instalace tabulí se státním znakem na hranicích	-----	10 000
Jednorázové a časově omezené zásahy celkem (Kč)	-----	45 000
Opakované zásahy		
Inventarizační průzkumy	2 000	20 000
Údržba informačních tabulí	1 000	10 000
Údržba tabulí se státním znakem na hranicích	1 000	10 000
Opakované zásahy celkem (Kč)	4 000	40 000
N á k l a d y c e l k e m (Kč)	-----	85 000

4.2 Použité podklady a zdroje informací

- Botanický ústav Československé akademie věd, 1987: Regionálně fytogeografické členění České republiky, Praha
- Culek M. a kol, 1996: Biogeografické členění České republiky, ENIGMA (pro MŽP), 590 stran, Praha
- Chytrý M. a kol., 2000: Katalog biotopů České republiky, AOPK ČR, Praha
- Průša E., 2001: Pěstování lesů na typologických základech, Lesnická práce s.r.o., Praha.
- Kolektiv autorů, 2006: Pravidla hospodaření pro typy lesních přírodních stanovišť v Evropsky významných lokalitách soustavy Natura 2000, 39 stran, Praha
- Pospíšil V., 2004: Plán péče o ZCHÚ dle § 38 zákona č. 114/1992 Sb. Přírodní rezervace Jechovec, 7 stran + přílohy, Brno
- ÚHÚL Brandýs nad Labem, 2010: Typologická mapa, OPRL, ÚHÚL Brandýs nad Labem
- webové stránky ÚSOP, ÚHÚL, HEIS VÚV, MRS, UUR, Cenia
- ústní a písemná sdělení a připomínky pracovníků Krajského úřadu Kraje Vysočina, AOPK ČR, 2013
- Ortofotosnímek území, © Geodis 2011
- Mapa katastru nemovitostí /DKM/ Základní mapa České republiky, Státní mapa odvozená, © ČÚZK
- Lesní hospodářský plán pro LHC Telč na období 1. 1. 2005 – 31. 12. 2014 © Lesprojekt Brno, a.s.
- vlastní terénní šetření 2013

4.3 Seznam používaných zkratk

AOPK ČR – Agentura ochrany přírody a krajiny České republiky

CDS – cílová druhová skladba

IUCN - *Internacional Union for Conservation of the Nature*

LHC – lesní hospodářský celek

LHP – lesní hospodářský plán

MZD – meliorační a zpevňující dřeviny

OOP – orgán ochrany přírody

OPRL – Oblastní plán rozvoje lesa

PDS – přirozená druhová skladba

PR – Přírodní rezervace

SLKT – speciální lesní kolový traktor

SLT – soubor lesních typů

ÚHÚL – Ústav hospodářské úpravy lesa

UKT – univerzální kolový traktor

ZCHÚ – Zvláště chráněné území

Používané zkratky názvů dřevin jsou v souladu s vyhláškou č. 84/1996 Sb.

4.4 Plán péče zpracoval:

LESPROJEKT BRNO, a.s.

Podpisy:

razítko:

.....
Ing. Roman Pospíšil
ředitel a.s.

.....
Ing. Darek Brzobohatý
projektant

V Brně dne 2013

5. Obsah

1. Základní údaje o zvláště chráněném území.....	2
1.1 Základní identifikační údaje.....	2
1.2 Údaje o lokalizaci území.....	2
1.3 Vymezení území podle současného stavu katastru nemovitostí.....	2
1.4 Výměra území a jeho ochranného pásma.....	3
1.5 Překryv území s jinými chráněnými územími.....	3
1.6 Kategorie IUCN.....	3
1.7 Předmět ochrany ZCHÚ.....	3
1.7.1 Předmět ochrany ZCHÚ podle zřizovacího předpisu.....	3
1.7.2 Hlavní předmět ochrany ZCHÚ – současný stav	4
1.9 Cíl ochrany.....	4
2. Rozbor stavu zvláště chráněného území s ohledem na předmět ochrany.....	5
2.1 Stručný popis území a charakteristika jeho přírodních poměrů	5
2.2 Historie využívání území a zásadní pozitivní i negativní vlivy lidské činnosti v minulosti, současnosti a blízké budoucnosti	6
2.3 Související plánovací dokumenty, správní rozhodnutí a právní předpisy	7
2.4 Současný stav zvláště chráněného území a přehled dílčích ploch.....	7
2.4.1 Základní údaje o lesích.....	7
2.4.2 Základní údaje o rybnících, vodních nádržích a tocích	8
2.5 Zhodnocení výsledků předchozí péče a dosavadních ochranných zásahů do území a závěry pro další postup.....	8
2.6 Stanovení prioritních zájmů ochrany území v případě jejich možné kolize.....	9
3. Plán zásahů a opatření.....	10
3.1 Výčet, popis a lokalizace navrhovaných zásahů a opatření v ZCHÚ.....	10
3.1.1 Rámcové zásady péče o území nebo zásady jeho jiného využívání.....	10
3.1.2 Podrobný výčet navrhovaných zásahů a činností v území	14
3.2 Zásady hospodářského nebo jiného využívání ochranného pásma včetně návrhu zásahů a přehledu činností	14
3.3 Zaměření a vyznačení území v terénu.....	14
3.4 Návrhy potřebných administrativně-správních opatření v území.....	15
3.5 Návrhy na regulaci rekreačního a sportovního využívání území veřejností.....	15
3.6 Návrhy na vzdělávací využití území	15
3.7 Návrhy na průzkum či výzkum a monitoring předmětu ochrany území	15
4. Závěrečné údaje	16
4.1 Předpokládané orientační náklady hrazené orgánem ochrany přírody podle jednotlivých zásahů (druhů prací)	16
4.2 Použité podklady a zdroje informací.....	16
4.3 Seznam používaných zkratk	17
4.4 Plán péče zpracoval:.....	18
5. Obsah	19

Součástí plánu péče jsou dále tyto přílohy

Tabulky: Příloha T1 - **Popis lesních porostů a výčet plánovaných zásahů v nich**

Mapy: Příloha M1 - **Orientační mapa s vyznačením území** M 1 : 20 000

 Příloha M2 - **Katastrální mapa se zákresem ZCHÚ a jeho ochranného pásma** M 1 : 2 000

 Příloha M3 - **Mapa dílčích ploch a objektů** M 1 : 5 000

 Příloha M4 - **Lesnická mapa typologická** M 1 : 5 000

 Příloha M5 - **Mapa stupňů přirozenosti lesních porostů** M 1 : 5 000

 Příloha M6 - **Mapa navržených zásahů a opatření v lesních porostech** M 1 : 5 000

 Příloha M7 - **Legenda k lesnickým mapám**

Fotodokumentace: obr. 1 - 7 + foto na titulním listu - Ing. Brzobohatý

Tabulka T1 - Popis lesních porostů a výčet plánovaných zásahů v nich

označení JPRL	dílčí plocha	výměr a dílčí plochy (ha)	číslo rámcové směrnice / porostní typ	dřeviny	zastoupení dřevin %	průměrná výška porostu (m)	stupeň přirozenosti	doporučený zásah*	naléhavost	poznámka
430Da1	430Da1	0,05	4287	BR	50	0	4	prořezávka.	odložitelný	Kultura v oplocence. Případná redukce SM.
				SM	20					
				KL	20					
				OL	10					
430Da1a	430Da1a	0,30	4287	OL	100	4	4	Bez zásahu.	-	Mlázina OL.
430Da1b	430Da1b	0,19	4287	BR	60	2	4	prořezávka	vhodný	Kultura-mlázina BR, SM, OL. Redukce SM.
				SM	30					
				OL	10					
430Da6	430Da6	0,47	4287	OL	78	19	4	Bez zásahu.	-	Tyčovina OL, OLS s příměsí SM v prořídlem Z okraji.
				OLS	20					
				SM	2					
430Da7	430Da7	0,24	4281	SM	100	25	5	probírka 11 m ³	odložitelný	Kmenovina SM.
430Da9	430Da9	0,82	4281	SM	98	27	5	probírka 43 m ³	odložitelný	Kmenovina SM, OL ve více částech při okrajích ZCHÚ. Podpora listnaté příměsi, vhodná je podsadba JD, BK, KL,
				OL	2					
430Da9a	430Da9a	2,56	4287	OL	98	22	4	Bez zásahu.	-	Kmenovina OL s příměsí SM, místy prořídla, ve dvou částech. OLS, TPX, BR+
				SM	2					
430Da11	430Da11	1,55	4287	OL	98	25	4	jednotlivý výběr 19 m ³	odložitelný	Kmenovina OL s příměsí SM, na S okraji prořídla. Velmi cenná část ZCHÚ, pouze případný jednotlivý výběr, neporušovat půdní kryt.
				SM	2					

*Hodnoty m³ jsou uvedeny bez kůry.

stupeň přirozenosti: 4 – les kulturní, 5 – les nepůvodní

Fotodokumentace:



obr. 1 - pohled do podmáčené olšiny, dílčí plocha 430Da6



obr. 2 - rozhraní mezi smrčinou a olšinou s chybně umístěnou tabulí se státním znakem - uvnitř ZCHÚ



obr. 3 - bohatý rozmanitý podrost v olšové části



obr. 4 - ve smrkových skupinách je podrost mnohem chudší s převahou přesličky lesní



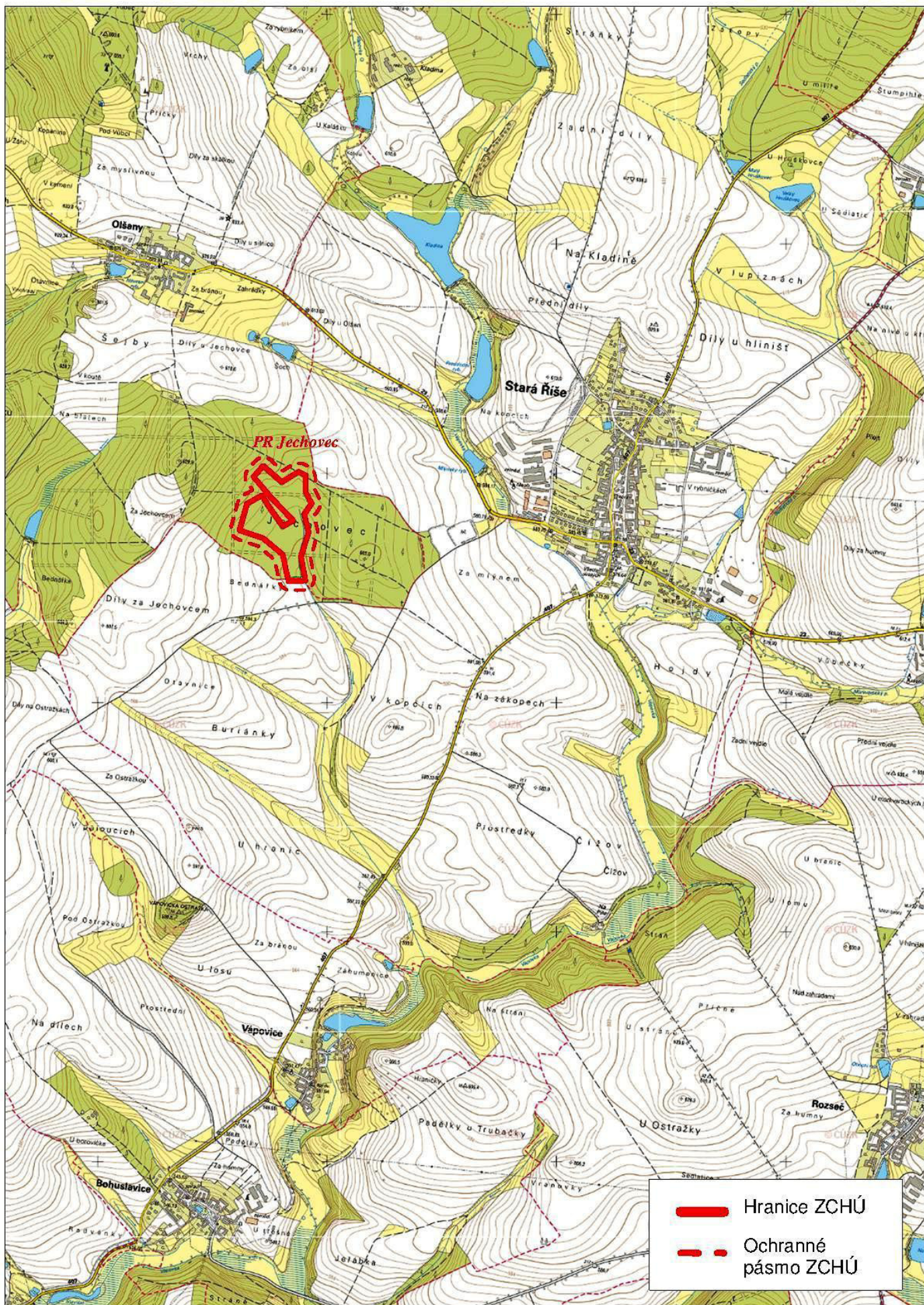
obr. 5 - plocha po větrné kalamitě s náletem OL, BR, SM, dílčí plocha 430Da1b



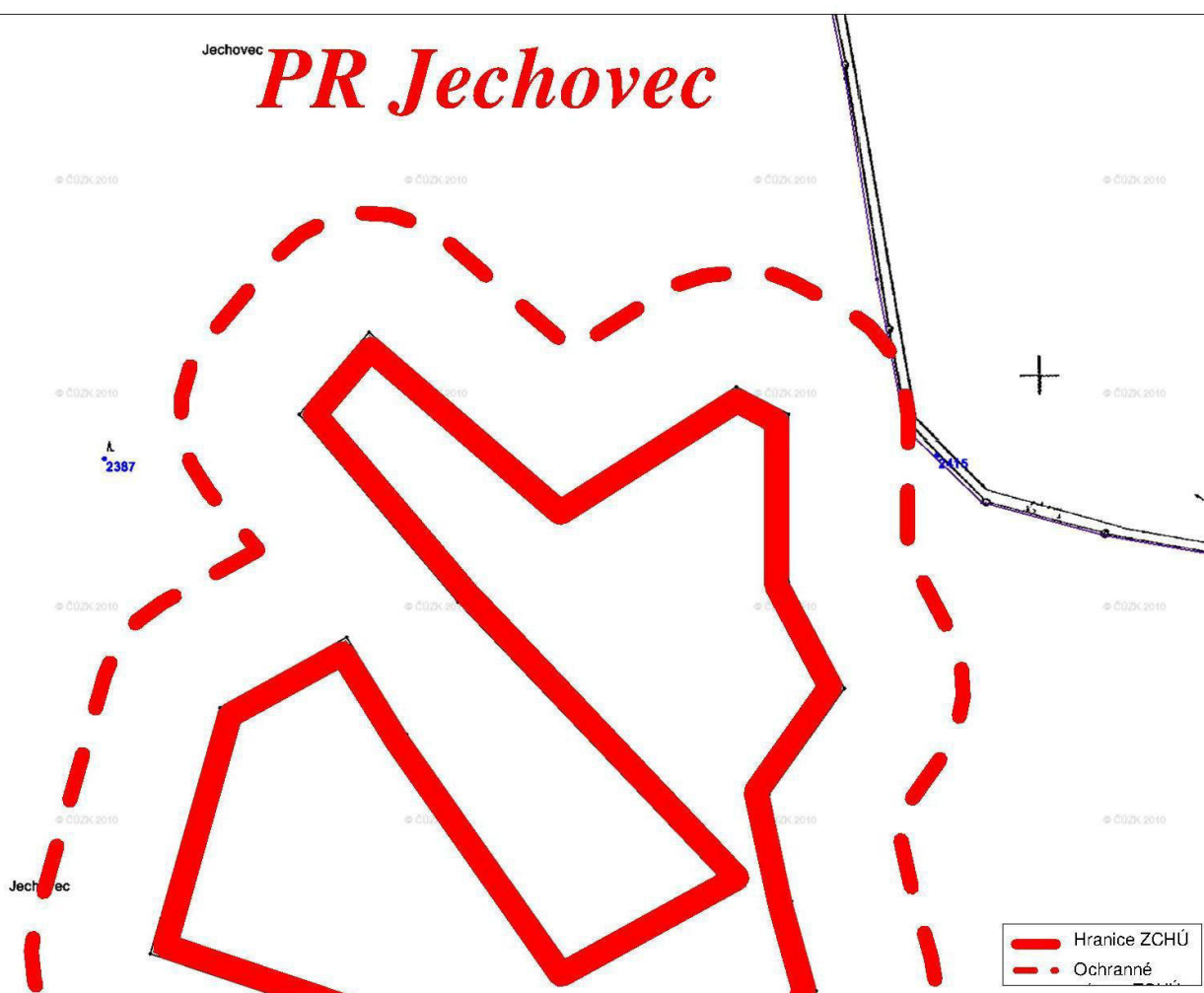
obr. 6 - jedna z mnohých tůněk v centrální části ZCHÚ



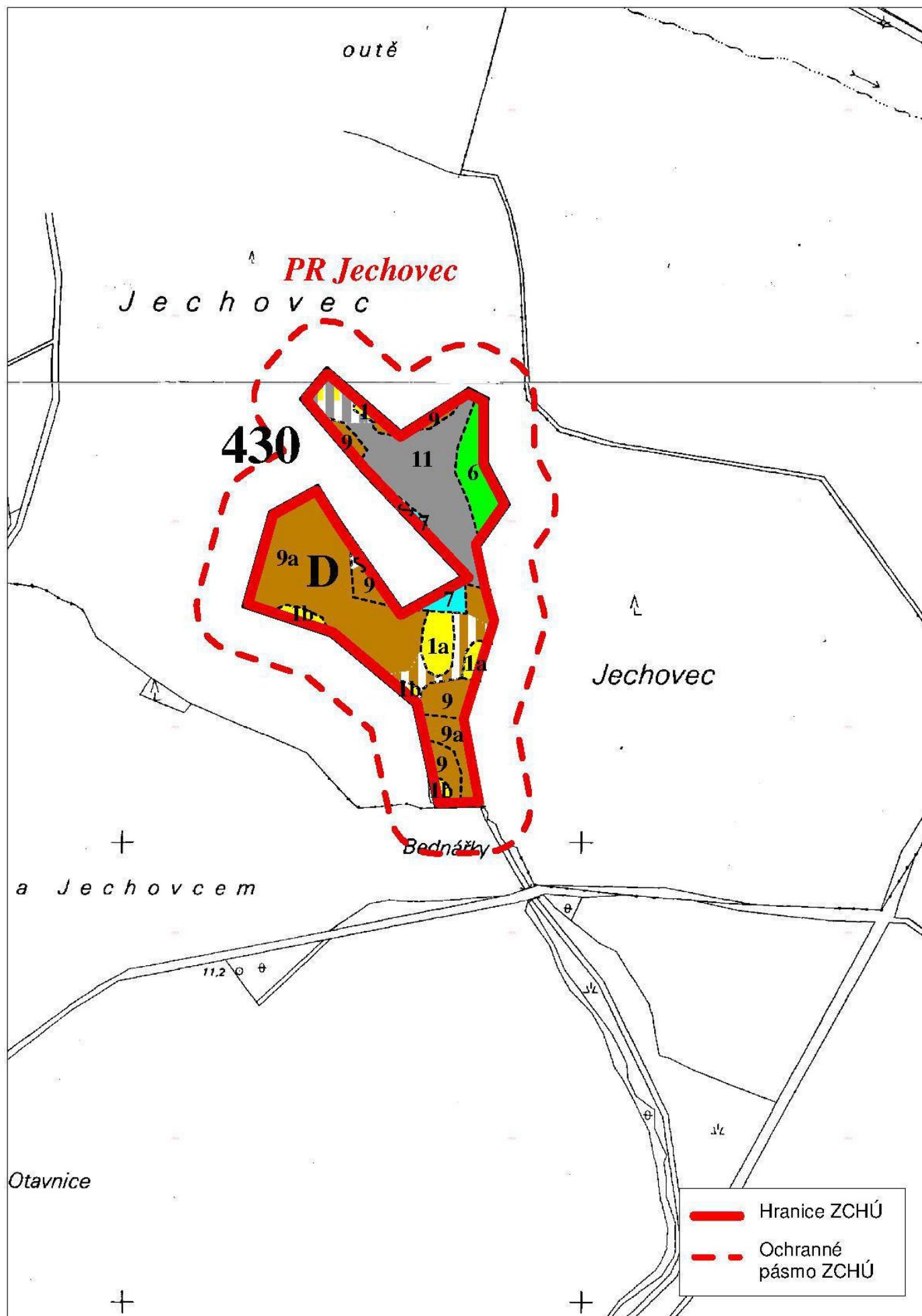
obr. 7 - velmi stručná informační tabule na SV okraji ZCHÚ

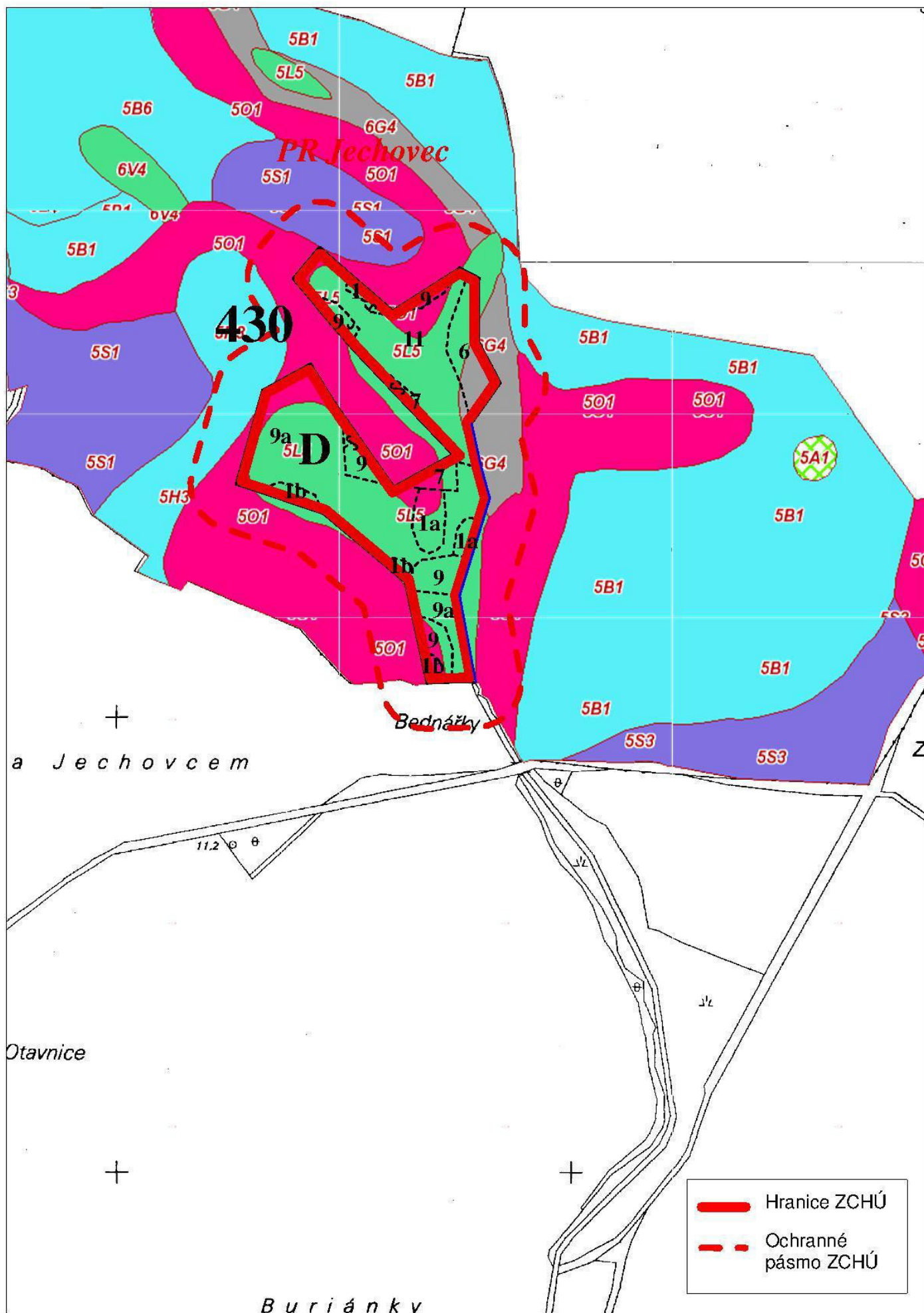


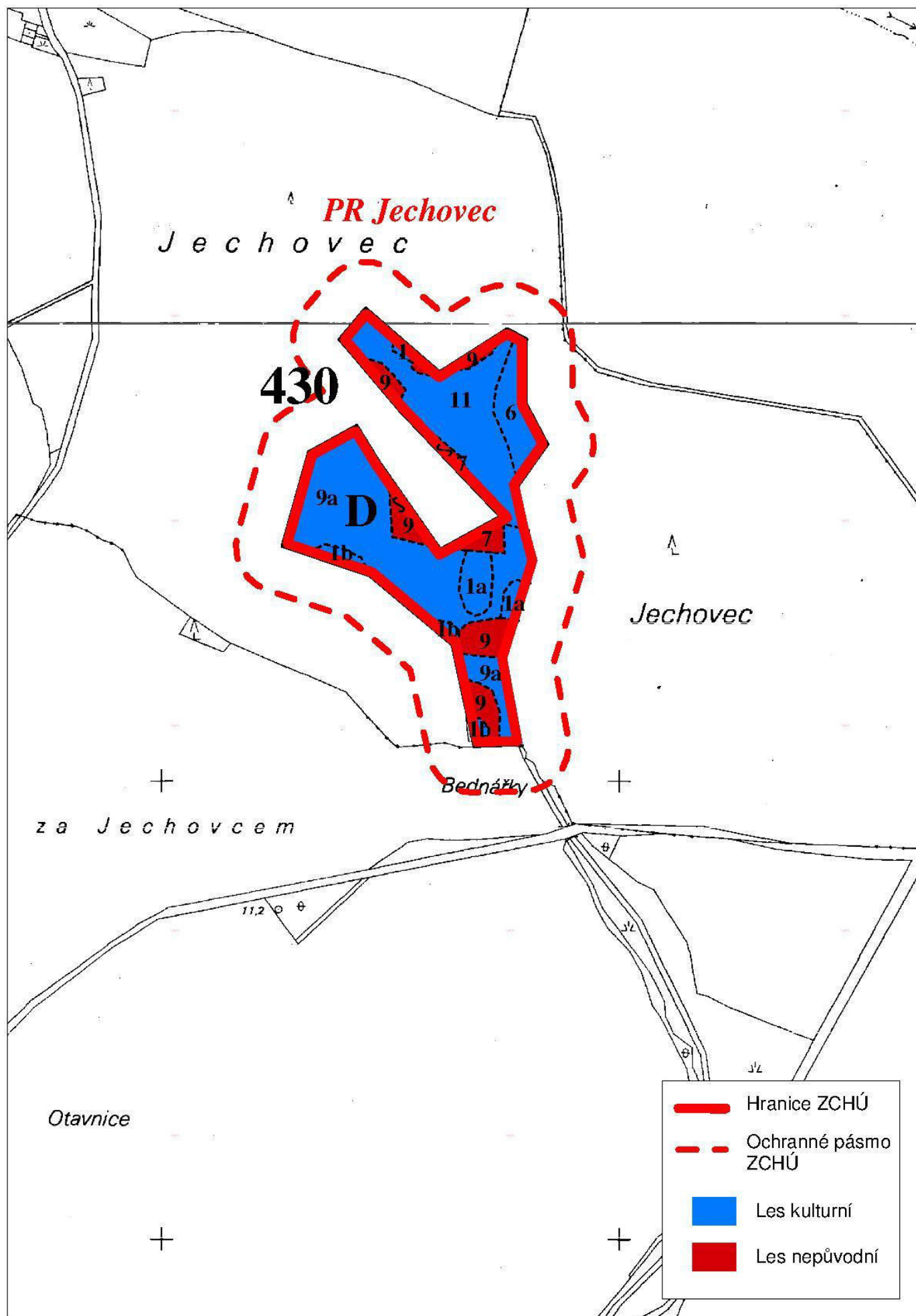
PR Jechovec













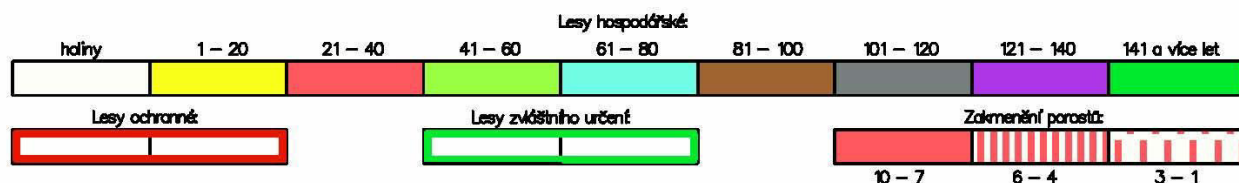
LESPROJEKT BRNO, a.s. Legenda k lesnickým mapám OBRYSOVÁ MAPA

	státní hranice		odvozní cesty
	hranice kraje		cesty vývozní
	hranice LS, HC, lesnického úseku hranice revíru		cesty příložkové
	hranice oddělení		široké průseky
	hranice dílce		rozdělovací a jiné průseky
	hranice porostu		pěšina
	hranice porostní skupiny		lesní tok
	hranice katastrálního území		slučky a pólslučky
	hranice lesa		
	hranice národního parku		
	hranice CHKO		
	hranice 1. zóny CHKO, NP		
	hranice 2. zóny CHKO, NP		
	hranice ochranného pásma CHKO, NP		

255 B d 3

Ⓐ	porosty uznané pro sběr osiva	102	bezleší
Ⓔ	semenný sad	501	jiny pozemek
Ⓕ	směs konů	902	ostatní pozemek
Ⓖ	identifikovaný zdroj	Ⓖ	testovaný zdroj
Ⓗ	selektovaný zdroj	Ⓖ	kon
Ⓖ	kvalifikovaný zdroj		

POROSTNÍ MAPA



TĚŽEBNÍ MAPA

