

Záměr

na vyhlášení zvláště chráněného území

ve smyslu ustanovení § 40 odst. 1 zákona č. 114/1992 Sb.
o ochraně přírody a krajiny, ve znění pozdějších předpisů (dále jen zákon)
a § 10 vyhlášky č. 45/2018 Sb. o plánech péče, zásadách péče a podkladech
k vyhlášení, evidenci a označování chráněných území, kterou se provádí některá
ustanovení zákona č. 114/1992 Sb., o ochraně přírody a krajiny, ve znění pozdějších
předpisů

Přírodní památka

Tisy u Chrobol

Datum zpracování:

říjen 2023

1. Název zvláště chráněného území

Tisy u Chrobol

2. Návrh kategorie ochrany zvláště chráněného území

Přírodní památka (dále také PP) ve smyslu § 36 zákona č. 114/1992 Sb., o ochraně přírody a krajiny ve znění pozdějších předpisů (dále jen zákon).

3. Předměty ochrany a jejich popis

3.1. Souhrnná charakteristika předmětů ochrany

Starý různověký smíšený porost květnaté bučiny s prvky suťového lesa s největší jihočeskou populací tisů červeného.

3.2. Popis hlavních předmětů ochrany

A. ekosystémy

název ekosystému	podíl plochy v PP/OP (%)	popis biotopu ekosystému stupeň vzácnosti/ ohrožení
Svaz LBC <i>Fagion sylvaticae</i> Květnaté bučiny a jedliny (L5.1 Květnaté bučiny/9130 Bučiny asociace <i>Galio odorati-Fagetum sylvaticae</i>)	63/83	Převažující společenstva na příkrých i mírných svazích nad roklinami a údolními svahy 3/b, VU
Svaz LBF <i>Tilio platyphylli-Acerion</i> Suťové a skalní lesy (L4 Suťové lesy/9180 Lesy sv. <i>Tilio-Acerion</i> na svazích, sutích a v roklich, udatnové a měsícníkové javořiny asociace <i>Arunco dioici-Aceretum pseudoplatani</i>)	5/2	Maloplošný výskyt na skalnatých svazích a v úzkých roklinách, s přechody ke květnatým bučinám. Druhově bohatý podrost s vysokým zastoupením ZCHOD. 3/b, VU-NT
Svaz SAC <i>Asplenion septentrionalis</i> Štěrbínová vegetace kyselých skal (S1.2 Štěrbínová vegetace silikátových skal a drolin/8220 Silikátové skalnaté svahy s chasmofytickou vegetací)	5/2	Maloplošný a bodový výskyt na skalnatých svazích a v úzkých roklinách, v mozaice s květnatými bučinami (3b) /NT

Název společenstva (ekosystému) je uveden podle díla Vegetace České republiky 1-4 (Chytrý ed. 2007-2013) včetně kódu, v závorce pak označení přírodního biotopu a habitatu dle Katalogu biotopů České republiky (Chytrý a kol. 2010). U rostlinných společenstev je použita stupnice ohrožení a vzácnosti dle Moravce (1995): 2 – asociace lidskou činností bezprostředně ohrožená a v nebezpečí vymizení, 3 – asociace ustupující v důsledku lidské činnosti, 4 – asociace bez ohrožení lidskou činností /a – vzácná, /b – dostatečně hojná.

Stupnice IUCN (Kučera, Červená kniha biotopů): CR = kriticky ohrožený, EN = ohrožený, VU = zranitelný, NT = téměř ohrožený, LC = málo dotčený, DD = taxon s nedostatečnými údaji.

B. druhy

název druhu	aktuální početnost nebo vitalita populace v ZCHÚ	stupeň ohrožení podle vyhl.395/ červeného seznamu ČR Grulich 2017/ Lepší 2013/IUCN	popis biotopu druhu (díleč plocha)
<i>Taxus baccata</i> tis červený	Hojně, vitální populace cca 25 starých i mladších vzrostlých jedinců, patrně stabilizovaná (cca stejný počet jedinců byl uváděn i v minulosti) místy hojné nálety v E1 (v díleči ploše C a zejm. D a B).	SO/C3/C1/VU	Porost charakteru květnaté bučiny s prvky roklinového lesa v kamenitém svahu zářezu Chrobolského potoka.

Kategorie ohrožení podle vyhlášky MŽP 395/1992 Sb.: KO = kriticky ohrožený, SO = silně ohrožený, O = ohrožený. Kategorie podle Červeného seznamu ČR (IUCN): CR = kriticky ohrožený, EN = ohrožený, VU = zranitelný, NT = téměř ohrožený, LC = málo dotčený, DD = taxon s nedostatečnými údaji. Kategorie podle červeného seznamu (Grulich 2017): C1 = kriticky ohrožený, C2 = silně ohrožený (t = předpokládaný úbytek historických lokalit 50-90 %, r = taxon na 6-20 lokalitách), C3 = ohrožený, C4a = vzácnější taxony vyžadující pozornost – blízké ohrožení, C4b = vzácnější taxony vyžadující pozornost – dosud nedostatečně prostudované (zmenšující se populace). Kategorie podle červené knihy (Lepší 2013): C1 = kriticky ohrožený, C2 = silně ohrožený, C3 = ohrožený či zranitelný, C4 = vzácnější taxony vyžadující další pozornost, D2 = nedokonale známé taxony. Kategorie podle IUCN: CR = kriticky ohrožený, EN = ohrožený, VU = zranitelný, NT = téměř ohrožený, LC = málo dotčený, DD = taxon s nedostatečnými údaji.

4. Cíl ochrany

Aktuální ekologickou hodnotu území představuje zachovaný segment starého, patrně spontánně vyvinutého bukového lesa ve skalnatém svahu rokle Chrobolského potoka. V části porostu v podúrovni se zachovanou bohatou populací tisů červeného i dalšími vzácnějšími a typickými druhy květnatých lesů a specifickou chudou faunou starých bukových lesů.

Dlouhodobým cílem péče a ochrany je zachování regionálně významné tisové populace jako součásti biotopu staré přirozené bučiny s prvky roklinového lesa v prudkých kamenitých svazích rokle, resp. dlouhodobý vývoj porostu přirozené dřevinné skladby (tedy včetně vitální populace tisů červeného a jiných vtoušených druhů) a věkové a prostorové struktury s kontinuální přirozenou obnovou. Udržovaný dle potřeby jemnými výběrovými zásahy s preferencí procesů přirozené sukcese. Pro následující období je navrženo pokračování péče o tisovou populaci zaměřené na vývoj mladší generace ochranou a zajištěním náletu (plocení, repelenty, likvidace buřene, prosvětlení) i o starší jedince (případné uvolnění korun prorůstajících rychleji rostoucím náletem).

A. ekosystémy

ekosystém	cíl ochrany	indikátory cílového stavu
L5.1 Květnaté bučiny	<i>Ekosystém ponechaný samovolnému vývoji nebo s dočasnými účelovými zásahy nižší intenzity a odpovídající stupni přirozenosti „les přírodě blízký“.</i>	<ul style="list-style-type: none"> rozloha ekosystému (min. 80 %) přítomnost vývojových fází ekosystému klasifikace stupně přirozenosti „les přírodě blízký“
L4 Sut'ové lesy	<i>Ekosystém ponechaný samovolnému vývoji a odpovídající stupni přirozenosti „les přírodě blízký“ až „les přírodní“.</i>	<ul style="list-style-type: none"> rozloha ekosystému (min. 5 %) přítomnost vývojových fází ekosystému klasifikace stupně přirozenosti „les přírodě blízký“ až „les přírodní“

ekosystém	cíl ochrany	indikátory cílového stavu
S1.2 Stěrbinová vegetace silikátových skal a drolin	<i>Ekosystém ponechaný samovolnému vývoji jako součást lesních porostů na skalních výstupech vápencových a silikátových hornin.</i>	<ul style="list-style-type: none"> • rozloha ekosystému (min. 5 %) • trvalá existence morfologie terénu • úplná absence invazních a rudérálních rostlinných druhů • rozloha nárostů křovin max. 10 % • trvalá existence světlin v lesních porostech

B. druhy

druh	cíl ochrany	indikátory cílového stavu
<i>Taxus baccata</i> tis červený	<i>Zachování životaschopné populace tisu červeného.</i>	<ul style="list-style-type: none"> • počet dospělých jedinců (min. 50)

Ochrana dalších rostlinných i živočišných druhů je zabezpečena trvalou existencí výše uvedených společenstev. Pro ochranu semenáčků tisu proti okusu je navrženo zachování, případně rozšíření, stávající oplocenky.

5. Základní ochranné podmínky

Základní ochranné podmínky přírodních památek jsou stanoveny v § 36 odst. 2 zákona.

6. Návrh bližších ochranných podmínek

V souladu s ustanovením § 36 odst. 1 zákona se navrhuje, aby na území nově navržené PP bylo možno jen se souhlasem orgánu ochrany přírody provádět tyto činnosti a zásahy:

- povolovat změny druhu pozemků nebo způsobů jejich využití, povolovat a provádět změny vodního režimu pozemků;
- povolovat a umisťovat nové stavby;
- zřizovat skládky jakýchkoli materiálů, kromě krátkodobého uložení dřevní hmoty na lesních pozemcích;
- umisťovat nová myslivecká zařízení (zejména krmeliště, vnadiště, újediště, slaniska apod.);
- hnojit pozemky, používat biocidy nebo závadné látky;
- vyznačovat nové cyklistické trasy nebo trasy pro pěší;
- vjíždět motorovými i bezmotorovými dopravními prostředky včetně jízdních kol na území přírodní památky s výjimkou vozidel složek integrovaného záchranného systému, vlastníků nebo nájemců příslušných pozemků, veřejné správy a vozidel nezbytných pro zajištění péče o pozemky.

Souhlasy uvedené v bodech a) až g) se nevyžadují, pokud tyto činnosti vykonává přímo příslušný orgán ochrany přírody, nebo jsou příslušným orgánem ochrany přírody požadovány v rámci realizace schváleného plánu péče nebo v rámci opatření ke zlepšení stavu prostředí přírodní památky.

7. Vymezení hranice přírodní památky a jejího ochranného pásma

7.1. Navrhovaná hranice přírodní památky

Navržená PP nahrazuje stávající PP, kterou drobně rozšiřuje o porost s výskytem zmlazení tisu červeného. Hranice navržené PP je vedena po hranici jednotek prostorového rozdělení lesa, případně po hranici parcel katastru nemovitostí. Současně byla hranice vymezena tak, aby stávající obslužná

komunikace byla situována mimo zvláště chráněné území. Hranice byla navržena tak, aby všechny významné fenomény předmětu ochrany byly v území zahrnuty.

7.2. Vymezení ochranného pásma přírodní památky

Ochranné pásmo je nově navrhováno ve třech oddělených segmentech na dvou lesních a jednom nelesním pozemku navazující na vlastní PP. OP je vymezeno na základě porostní mapy a mapy KN. Ochranné pásmo bylo navrženo v nutném minimalizovaném rozsahu s ohledem na charakter chráněných ploch podél hranic ZCHÚ a charakter a ekologickou hodnotu sousedních pozemků. OP je navrženo tak, aby zahrnulo přilehlé pozemky s přesahem biotopů ZCHÚ, resp. zamezilo negativnímu ovlivnění plochy PP.

7.3. Získání informace o vymezení přírodní památky a jejího ochranného pásma

Zákres a vymezení hranice PP a jejího ochranného pásma je přílohou č. 1 a 2 tohoto návrhu.

Návrh hranice PP a OP je dále k dispozici na internetových stránkách Krajského úřadu Jihočeského kraje (www.kraj-jihocesky.cz) v kapitole „Krajský úřad – Odbor životního prostředí, zemědělství a lesnictví – Ochrana přírody a krajiny – Oddělení – Příroda, krajina, druhová ochrana – Zvláště chráněná území – Přehlašování“ (<https://zp.kraj-jihocesky.cz/zvlaste-chranena-uzemi.html>).

8. Územně správní zařazení přírodní památky

kraj: Jihočeský

okres: Prachatice

obec s rozšířenou působností: Prachatice

obec s pověřeným obecním úřadem: Prachatice

obec: Chroboly

katastrální území: Chroboly (654141)

9. Přehled katastrálních území a parcelních čísel pozemků dotčených navrhovanou přírodní památkou a jejím ochranným pásmem

Zvláště chráněné území

Katastrální území: 654141 Chroboly

Číslo parcely podle KN	Číslo parcely podle PK nebo jiných evidencí	Druh pozemku podle KN	Způsob využití pozemku podle KN	Číslo listu vlastnictví	Výměra parcely celková podle KN (m2)	Výměra parcely v ZCHÚ (m2)	Parcela v ZCHÚ část
508/3		lesní pozemek		10001	35905	10272	ANO
508/4		lesní pozemek		10001	21723	12809	ANO
509/1		lesní pozemek		10001	21357	5433	ANO
Celkem						28514	

Ochranné pásmo

Katastrální území: 654141 Chroboly

Číslo parcely podle KN	Číslo parcely podle PK nebo jiných evidencí	Druh pozemku podle KN	Způsob využití pozemku podle KN	Číslo listu vlastnictví	Výměra parcely celková podle KN (m2)	Výměra parcely v ZCHÚ (m2)	Parcela v ZCHÚ část
508/3		lesní pozemek		10001	35905	24735	ANO
508/4		lesní pozemek		10001	21723	8748	ANO
509/1		lesní pozemek		10001	21357	403	ANO
514/1		trvalý travní porost		10002	52512	1803	ANO
Celkem						35689	

10. Předpokládaná výměra zvláště chráněného území*

Přírodní památka: 2,8514 ha

Ochranné pásmo: 3,5689 ha

Celkem: 6,4203 ha

* výměra byla stanovena výpočtem z mapových podkladů (v programu ArcGIS)

11. Odůvodnění záměru na nové vyhlášení zvláště chráněného území

11.1. Historie ochrany území, vymezení PP

Jedná se o nové vyhlášení stávající přírodní památky Tisy u Chrobol.

PP byla vyhlášena vyhláškou Okresního národního výboru v Prachaticích, kterou se určují přírodní výtvoři na lokalitách: Libín, Koubovský rybník, Nad Zavírkou, Tisy u Chrobol, Podhájí, Mastnice a jejich ochranná pásma ze dne 18. 2. 1988, s účinností ode dne 4. 3. 1988.

Severní část lokality tvoří starý bukový les ve skalnaté horní partii zářezu rokle, v jižní části v nižším svahu směrem k obci přechází do různověkých druhově pestřejších listnatých porostů s bohatou populací tisu červeného, jež je hlavním předmětem ochrany. Pro významný výskyt zmlazujícího se tisu byla do plochy PP přiřčena část smrkové kmenoviny na bývalých zemědělských pozemcích. Na SZ území v balvanitém okraji plošiny nad svahem se nachází další stará buková skupina, podél celého okraje území je zde snesena stará balvanitá kamenice porostlá starými lískovými i trnkovými křovinami hojně prostoupenými starým pestrým listnatým náletem. V úpatí skalnatého svahu se nachází menší skupina smrkové kmenoviny, v severní části v rámci OP starý smíšený porost s bukem a jedlím, původně zastoupený smrk byl z větší části vyklizen (kůrovec) a v současnosti jsou zde zastoupeny různověké nálety s převahou buku, u cesty maloplošně výsadba smrku. Kolem svahového prameniště ve střední části lokality je zachována drobná plocha bezlesí s ruderalizovaným porostem se zbytky vegetace mokré louky. Podél V hranice ZCHÚ prochází místní asfaltová lesní komunikace.

V lokalitě PP je chráněna regionálně významná početná populace tisu červeného zachovaná v podúrovni části starých bukových porostů ve skalnatém svahu rokle. Lesní segment se zachovanými porosty bučin je chráněn jako Přírodní památka od r. 1988. Současný stav je výsledkem dlouhodobého historického vývoje, v posledním období stabilizovaného cíleným managementem státní ochrany přírody. Populace tisu se zdá být dlouhodoběji stabilizovaná, delší dobu je uváděn podobný počet jedinců, jako se vyskytuje v současnosti. Mladí jedinci v podrostu se nachází pouze pouze v oplocence, jinde trpí vlivem okusu. V porostech v území a jeho navrženém OP převažuje stará bučina, v J části přecházející do různověké listnaté původně náletové skupiny vedle starších buků s pestřejší skladbou dřevin, a právě účastí tisu. Menší část plochy zaujímá smrkový porost, jež je první generací lesa po zalesnění bývalých

polí či luk, resp. drobná vzrostlá rozvolněná náletová skupina s převahou břízy rovněž na malé donedávna nelesní ploše.

Opatření ochrany přírody jsou cílena na zachování populace tisu, která relativně dobře prosperuje a projevuje vitalitu zmlazováním v širším okolí, bohužel spásaným hojnou vysokou zvěří. V lokalitě je realizováno plocení porostů s tisem, v r. 2017 rekonstruované. V minulosti byla prováděna individuální ochrana, v současnosti je potřeba zvážit možnost rozšíření stávající oplocenky. Individuální ochrana je méně efektivní než plošná (oplocenka).

11.2. Hlavní důvody zpracování záměru na vyhlášení PP

Hlavním důvodem nového vyhlášení PP je uvedení původního zřizovacího předpisu do souladu se současnou legislativou, jednoznačné vymezení předmětu ochrany PP, spojené se změnou hranice PP, která respektuje hranici jednotek prostorového rozdělení lesa, hranice katastru nemovitostí a výskyt předmětu ochrany. Současně bude novým zřizovacím předpisem jednoznačně vyhlášeno ochranné pásmo PP.

Po novém vyhlášení PP bude novým zřizovacím předpisem zrušena část „Tisy u Chrobol“ čl. 1, odst. 4 vyhlášky Okresního národního výboru v Prachaticích, kterou se určují přírodní výtvoři na lokalitách: Libín, Koubovský rybník, Nad Zavírkou, Tisy u Chrobol, Podhájí, Mastnice a jejich ochranná pásma ze dne 18. 2. 1988, s účinností ode dne 4. 3. 1988.

11.3. K názvu zvláště chráněného území

Navrhovaná PP je dlouhodobě evidována pod totožným názvem. Tento název lze považovat za jednoznačný a výstižný, proto je navrhován i pro opětovně zřizovanou PP.

11.4. Ke kategorii ochrany zvláště chráněného území

Vzhledem k současnému charakteru lokality, historickému způsobu ochrany i na základě metodiky Ministerstva životního prostředí pro stanovení kategorií zvláště chráněných území, je navrhována kategorie přírodní památka.

11.5. K předmětům ochrany

Hlavním předmětem ochrany je ojedinělá početná populace tisu červeného, za vedlejší předmět ochrany lze považovat další ohrožené druhy rostlin účastnící se ve společenstvech lokality. Zajímavý je extrazonální výskyt několika regionálně významných druhů květnatých lesů, charakteristických pro hájová společenstva nižších poloh (*Anemone ranunculoides*, *Corydalis cava*, *Symphytum tuberosum*), dokumentující fenomén pronikání teplomilnější květeny do vyšších poloh východního Pošumaví.

Celkem bylo v předchozích průzkumech uvedeno 8 druhů zvláště chráněných nebo ohrožených rostlin. Z toho 3 druhy jsou chráněny vyhl. 395/1992 Sb. v kategorii silně ohrožené (SO) 1 druh a v kategorii ohrožené (O) 2 druhy. Z regionálně významnějších a diagnostických druhů, které nejsou zařazeny mezi zvláště chráněné či ohrožené druhy, byly v území zaznamenány: *Daphne mezereum*, *Rosa pendulina*, *Primula elatior* a *Ulmus glabra*.

Z hlediska ochrany druhů byl zaznamenán jeden ptačí taxon zařazený mezi silně ohrožené – lejsek malý, jehož charakteristickým biotopem jsou právě staré bučiny.

Z hlediska ekosystémů je tedy předmětem ochrany celý komplex společenstev květnatého lesa, ochranný hodnota jak sám o sobě, tak jako biotop tísové populace.

Přehled biotopů a fytoocenóz						
Kód biotopu	Český název biotopu	Rostlinné společenstvo	Ohrožení	Podíl v PP/OP (%)	Výměra v PP/OP (ha)	Dílčí plocha
L5.1	Květnaté bučiny	svaz <i>Fagion sylvaticae</i> as. <i>Galio odorati-Fagetum</i>	VU	63/83	1,79/2,97	A, B, C D, E, G, H, I, J
L4	Sut'ové lesy	svaz <i>Tilio platyphylli-Acerion</i> as. <i>Arunco-Aceretum pseudoplatani</i>	VU	5/2	0,15/0,08	A, C, H
S1.2	Štěrbínová vegetace silikátových skal a drolin	svaz <i>Asplenion septentrionalis</i> as. <i>Asplenio trichomanis-Polypodietum vulgaris</i>	NT	5/2	0,15/0,08	A, H
K3	Vysoké mezofilní a xerofilní křoviny	svaz <i>Sambuco-Salicion capreae</i> as. <i>Senecioni fuchsii – Coryletum avellanae</i> svaz <i>Berberidion vulgaris</i> as. <i>Carpino betuli – Prunetum spinosae</i>	LC?	1/8	0,05/0,27	G, J
T1.5	Vlhké pcháčkové louky	svaz <i>Calthion palustis</i> as. <i>Chaerophyllo hirsuti – Calthetum palustris</i>	EN	2/0	0,06/-	F
X5	Intenzivně obhospodařované louky	-	-	-/5	-/0,17	K
X7A	Ruderální bylinná vegetace	-	-	1/0	0,03/-	F
X9A	Lesní kultury s nepůvodními jehličnatými dřevinami	-	-	22/0	0,62/-	B, E
Celkem				100/100	2,85/3,57	

Název společenstva (ekosystému) je uveden podle díla Vegetace České republiky 1-4 (Chytrý ed. 2007-2013) včetně kódu, v závorce pak označení přírodního biotopu a habitatu dle Katalogu biotopů České republiky (Chytrý a kol. 2010). U rostlinných společenstev je použita stupnice ohrožení a vzácnosti dle Moravce (1995): 2 – asociace lidskou činností bezprostředně ohrožená a v nebezpečí vymizení, 3 – asociace ustupující v důsledku lidské činnosti, 4 – asociace bez ohrožení lidskou činností /a – vzácná, /b – dostatečně hojná.

Stupnice IUCN (Kučera, Červená kniha biotopů): CR = kriticky ohrožený, EN = ohrožený, VU = zranitelný, NT = téměř ohrožený, LC = málo dotčený, DD = taxon s nedostatečnými údaji.

Dílčí plochy byly vymezeny na základě vzájemné fytoocenologické odlišnosti jednotlivých částí porostu tak, aby pro jednotlivé takto vymezené plochy bylo možno stanovit jednotný typ managementu.

Lokalizace předmětů ochrany je uvedena v příloze č. 3.

11.6. K cílům ochrany

Cílem ochrany v celé PP je udržení hlavního předmětu ochrany, zachování vysoké druhové diverzity a ochrana genofondu chráněných a ohrožených druhů rostlin.

Navržené managementové zásahy a opatření směřují ke splnění krátkodobých i dlouhodobých cílů péče o navrženou PP. Jde především o ochranu bohaté populace tisů červeného jako součásti přirozených porostů květnaté bučiny s prvky roklínového lesa, tedy o zachování stávajících porostů přírodě blízké

skladby dřevin s výběrovým lesnickým hospodařením s cílem zachování či vývoje porostů přirozené druhové skladby a věkové i prostorové struktury s kontinuální spontánní obnovou.

V následujícím přehledu jsou uvedeny ekosystémy pro plochu nově navrhované PP i jejího OP.

A. ekosystémy

ekosystém:	L5.1 Květnaté bučiny
indikátory cílového stavu	aktuální hodnoty indikátorů a zhodnocení stavu a trendu vývoje ekosystému ve vztahu k provedené péči a působícím vlivům
rozloha ekosystému min. 80 %	Plocha se v současnosti po vyloučení segmentů s převahou jehličnanů pohybuje okolo 80 % podle dvou předchozích mapování (25-68 %), kdy je rozdílný pohled na klasifikaci biotopů) a dlouhodobě se zřejmě nemění a v dohledné době se ani vzhledem k absenci navrhovaných zásahů měnit nebude.
	stav: dobrý
	trend vývoje: setrvalý
přítomnost vývojových fází ekosystému	Z hlediska zachování věkové kontinuity květnatých bučin je na lokalitě zásadní přítomnost dostatečné plochy optimálně všech věkových tříd. V současnosti jsou vývojové fáze zastoupeny většinou dospělými porosty a pomístním zmlazením, staré porosty jsou vyvinuty na části plochy. Zásadním nedostatkem je absence porostů středního věku jako nástupní generace.
	stav: dobrý až zhoršený
	trend vývoje: setrvalý
klasifikace stupňů přirozenosti	Porosty s převahou listnáčů lze zařadit do stupně „les přírodě blízký“, nejstarší věkově rozrůzněné porosty na příkrých svazích do stupně „les přírodní“.
	stav: dobrý
	trend vývoje: setrvalý

ekosystém:	L4 Suťové lesy
indikátory cílového stavu	aktuální hodnoty indikátorů a zhodnocení stavu a trendu vývoje ekosystému ve vztahu k provedené péči a působícím vlivům
rozloha ekosystému min. 5 %	Plocha se v současnosti pohybuje okolo 1 (0-1) % a dlouhodobě se zřejmě nemění a v dohledné době se ani vzhledem k absenci navrhovaných zásahů měnit nebude.
	stav: dobrý
	trend vývoje: setrvalý
přítomnost vývojových fází ekosystému	Z hlediska zachování věkové kontinuity suťových lesů je na lokalitě zásadní přítomnost dostatečné plochy optimálně všech věkových tříd. V současnosti jsou vývojové fáze zastoupeny pouze různověkými dospělými porosty a pomístním zmlazením.
	stav: dobrý
	trend vývoje: setrvalý
klasifikace stupňů přirozenosti	Prakticky všechny porosty lze zařadit do stupně „les přírodě blízký“, nejstarší věkově rozrůzněné porosty na příkrých svazích do stupně „les přírodní“.
	stav: dobrý
	trend vývoje: setrvalý

ekosystém:	S1.2 Štěrbínová vegetace silikátových skal a drolin	
indikátory cílového stavu	aktuální hodnoty indikátorů a zhodnocení stavu a trendu vývoje ekosystému ve vztahu k provedené péči a působícím vlivům	
rozloha ekosystému min. 2 %	Plocha se v současnosti pohybuje okolo 1-8 % (podle mapování biotopů) a dlouhodobě se zřejmě nemění a v dohledné době se ani vzhledem k absenci navrhovaných zásahů měnit nebude.	
	stav:	dobrý
	trend vývoje:	setrvalý
trvalá existence morfologie terénu a trvalá existence světlin v lesních porostech	Z hlediska zachování ekosystému je nutné zachovat výstupy skalního podloží a dbát na to, aby v lesních porostech byly zachovány světliny a v případě potřeby, aby byly porosty prosvětleny.	
	stav:	dobrý
	trend vývoje:	setrvalý
rozloha nárostů křovin max 10 %	Pravidelná redukce keřových nárostů v případě potřeby.	
	stav:	dobrý
	trend vývoje:	setrvalý

B. druhy

druh:	Taxus baccata – tis červený	
indikátory cílového stavu	aktuální hodnoty indikátorů a zhodnocení stavu a trendu vývoje druhu ve vztahu k provedené péči a působícím vlivům	
počet kvetoucích jedinců (min. 50)	Populace tisu v současnosti představuje cca 25 dospělých jedinců, místy je hojně zmlazení.	
	stav:	dobrý
	trend vývoje:	setrvalý

Závěry pro další postup lze shrnout do následujících bodů:

- V mladších porostech s převahou dřevin přirozené skladby (nové výsadby, nálety a nárosty, mlaziny až tyčoviny) běžné výchovné zásahy zaměřené na dosažení stavu, který je významný z hlediska ochrany biodiverzity s omezením produkce dříví.
- Ve starších lesních porostech s převahou smrku (kmenoviny) provádět výchovu s ohledem na případné nálety tisu, dále zásahy zaměřené na zdravotní stav porostů (kůrovec) nebo managementové zásahy pouze v případě potřeby (ohrožení sousedních pozemků pod porostem – komunikace) vyklizení ohrožujících dřevin či jejich částí.
- Staré kmenoviny s převahou listnáčů ponechat přirozenému samovolnému vývoji bez zásahu, matečný porost ponechat dožít do jeho maximálního fyzického věku (doupné stromy, entomologicky a mykologicky významná nika), padlou hmotu ponechávat na místě k zetlení, nutné zásahy pouze v okolí komunikace.

Cíl ochrany je formulován v souladu s ustanoveními § 36 odst. 2 zákona, tak, aby bylo zajištěno zachování předmětu ochrany v příznivém stavu.

11.7. K návrhu bližších ochranných podmínek

Bližší ochranné podmínky PP jsou navrženy v souladu s ustanovením § 44 odst. 3 zákona a jsou nastaveny tak, aby umožnily orgánu ochrany přírody usměrňovat činnosti, které nejsou zcela ošetřeny základními ochrannými podmínkami PP a mohly by vést k nežádoucím změnám dochovaného stavu přírodního prostředí.

11.8. K jednotlivým bližším ochranným podmínkám

ad a) a b) *povolovat změny druhu pozemků nebo způsobů jejich využití, povolovat a provádět změny vodního režimu pozemků, povolovat a umisťovat nové stavby:*

Předmět ochrany PP je vázán na stávající druh a způsob využití pozemků. Proto změna druhu využití pozemků znamená potenciální ohrožení předmětu ochrany PP. Rovněž jakákoliv stavební činnost s sebou nese riziko poškození předmětu ochrany. Všechny výše uvedené činnosti je nutné vázat na souhlas orgánu ochrany přírody.

ad c) *zřizovat skládky jakýchkoli materiálů, kromě krátkodobého uložení dřevní hmoty na lesních pozemcích:*

Vzhledem k malé rozloze PP, mohou být lokality výskytu některých druhů nevhodným umístěním skládky i malého rozsahu nebo krátké doby trvání vážně poškozeny nebo zcela zničeny.

ad d) *umisťovat nová myslivecká zařízení (zejména krmeliště, vnadiště, újediště, slaniska apod.):*

Myslivecká zařízení mohou být zdrojem nežádoucího zvýšení trofie v území a možného zavlékání semen stanovištně nepůvodních druhů rostlin, včetně druhů invazních. Chráněná společenstva jsou citlivá na zvýšený obsah dusíku a fosforu v půdě a při přikrmování obsah těchto prvků v půdě roste, dochází tak ke zhoršování podmínek pro společenstva a druhy předmětu ochrany. Cílem tohoto opatření není vyloučení mysliveckého hospodaření z plochy přírodní památky, pouze jeho usměrnění na místa, kde zřízení potřebných zařízení nebude mít negativní dopad na předměty ochrany PP.

ad e) *hnojit pozemky, používat biocidy nebo závadné látky:*

Narušení chemismu a trofie území může omezit až znemožnit existenci druhů i společenstev uvedených v předmětu ochrany PP, zejména těch citlivých na chemismus prostředí či vázaných na stanoviště s nízkou trofickou úrovní. Hnojení vede k hromadění živin v půdě a postupnému nahrazení stanovištně původních druhů konkurenčně zdatnějšími rostlinami. Při aplikaci chemických látek (biocidů) pak dochází k přímé likvidaci rostlin a živočichů.

ad f) *vyznačovat nové cyklistické trasy nebo trasy pro pěší:*

Souhlas orgánu ochrany je požadován zejména z důvodu nutnosti regulace a koordinace uvedených záměrů. Vzhledem k vysoké přírodovědné hodnotě území je nutné vždy individuálně vyhodnotit, zda vedením nových tras nebude docházet ke zvýšenému tlaku na předměty ochrany a biotopy zvláště chráněných druhů.

ad g) *vjíždět motorovými i bezmotorovými dopravními prostředky včetně jízdních kol na území přírodní památky s výjimkou vozidel složeného integrovaného záchranného systému, vlastníků nebo nájemců příslušných pozemků, veřejné správy a vozidel nezbytných pro zajištění péče o pozemky:*

Vzhledem k charakteru území, může při vjezdu různými dopravními prostředky docházet ke změnám struktury půdy a změnám druhového složení společenstev, směrem ke společenstvům a druhům, které jsou k těmto podmínkám tolerantní. Některá společenstva nebo rostlinné druhy, tvořící předmět ochrany PP mohou být při vyšší frekvenci průjezdů poškozena nebo zcela zničena.

11.9. K vymezení hranice zvláště chráněného území

Nově navržená hranice PP je vedena po hranicích jednotek prostorového rozdělení lesa a stávajících parcel katastru nemovitostí. Přirozenou hranici PP tvoří zhruba hranice prostorového rozdělení lesa – porosty 23 A, 23 B7 (část), 8a, 8b (část) a 11 (Obecní lesy Chroboly). Hranici je třeba po celém obvodu vymezit pruhovým značením a tabulemi s malým státním znakem ČR, včetně tabulky s uvedením kategorie zvláště chráněného území, v souladu s vyhl. č. 45/2018 Sb. o plánech péče, zásadách péče a podkladech k vyhlášení, evidenci a označování chráněných území, ve znění pozdějších předpisů.

Novým vyhlášením bude nepatrně změněna rozloha PP, oproti stávajícímu vymezení. Z původních 2,2652 ha na 2,8514 ha.

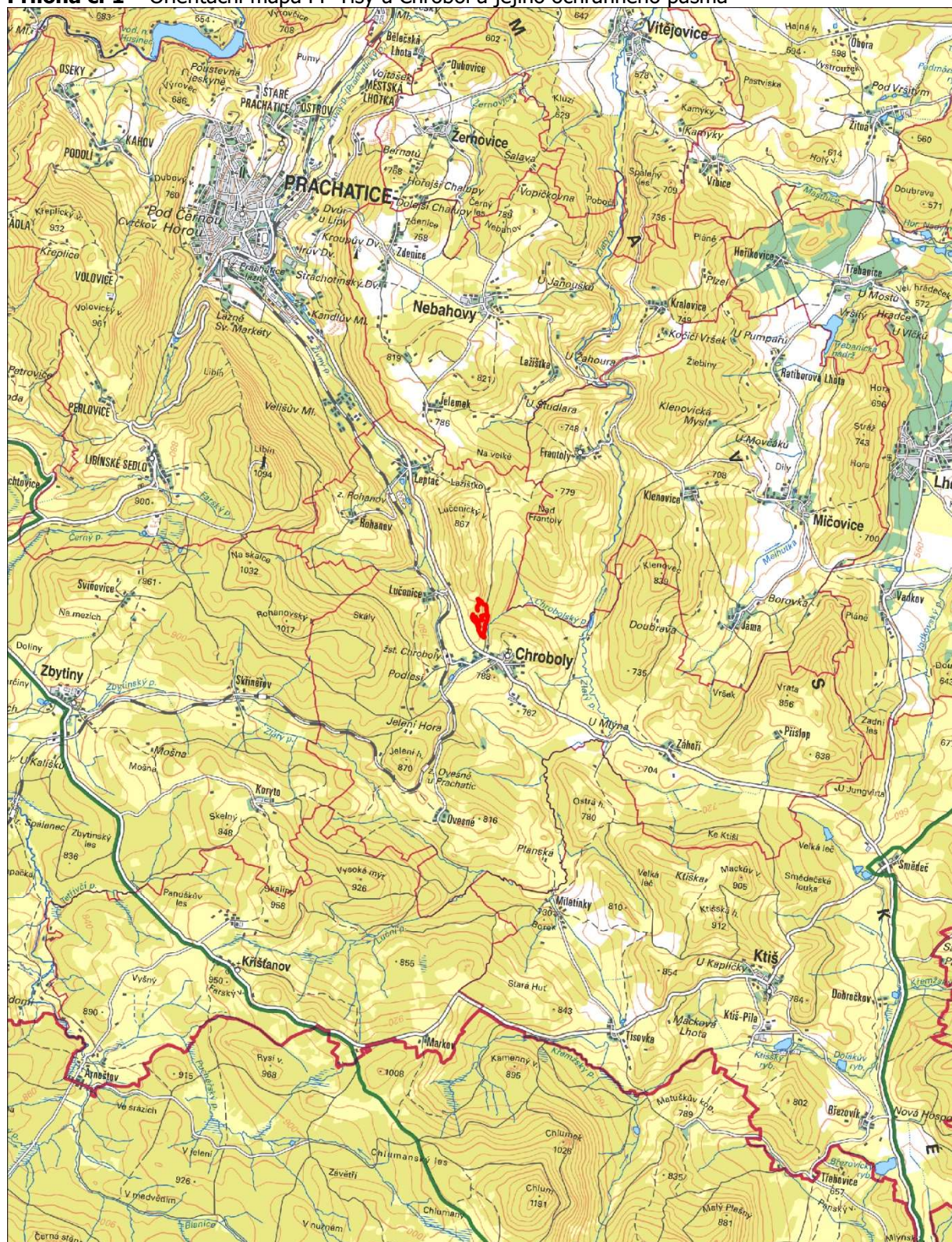
11.10. K vymezení ochranného pásma



Ochranné pásmo se vyhláší k ochraně přírodní památky před nepříznivými vlivy. Nově je navrženo vyhlášení OP v nutném minimalizovaném rozsahu s ohledem na charakter chráněných ploch podél hranic ZCHÚ a charakter a ekologickou hodnotu sousedních pozemků. Plochu nově navrženého OP tvoří převážně pozemky lesa, kde je navrženo managementově obhospodařovat obdobně jako dílčí plochy ve vlastním ZCHÚ. Část plochy OP tvoří navazující pozemky kulturních luk.

Přílohy:

- č. 1 – Orientační mapa PP
- č. 2 – Katastrální mapa se zákresem PP
- č. 3 – Lokalizace předmětů ochrany

Příloha č. 1 – Orientační mapa PP Tisy u Chrobol a jejího ochranného pásma



 přírodní památka Tisy u Chrobol
 ochranné pásmo PP

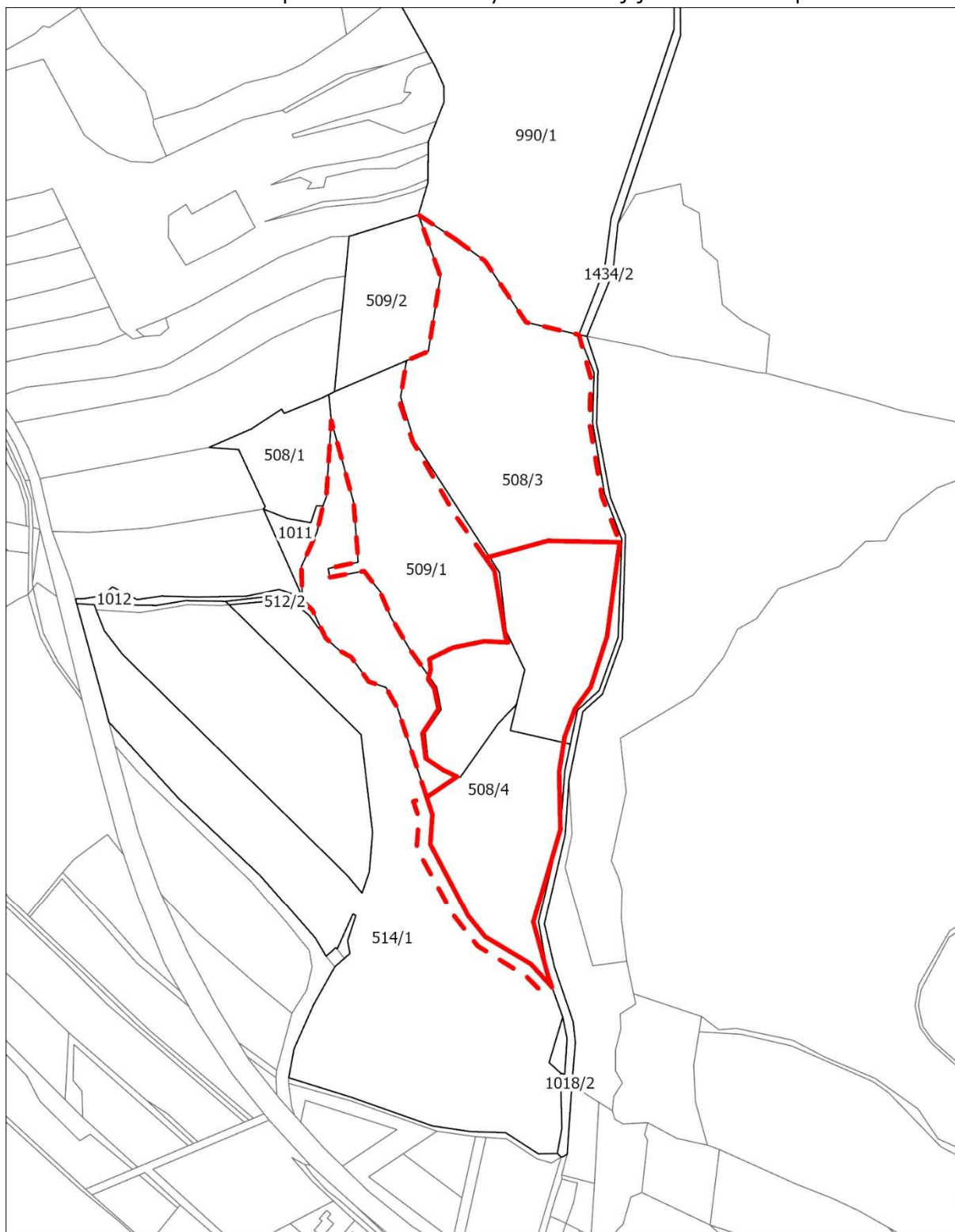


0 1 2 km

podkladová data:
 Základní mapa ČR 1 : 100 000; © ČÚZK

vyhotovil:
 odbor životního prostředí, zemědělství a lesnictví,
 Jihočeský kraj, říjen 2023

Příloha č. 2 – Katastrální mapa se zákresem PP Tisy u Chrobol a jejího ochranného pásma



- ochranné pásmo PP
- ▬ přírodní památka Tisy u Chrobol
- dotčené parcely
- parcely katastru nemovitostí

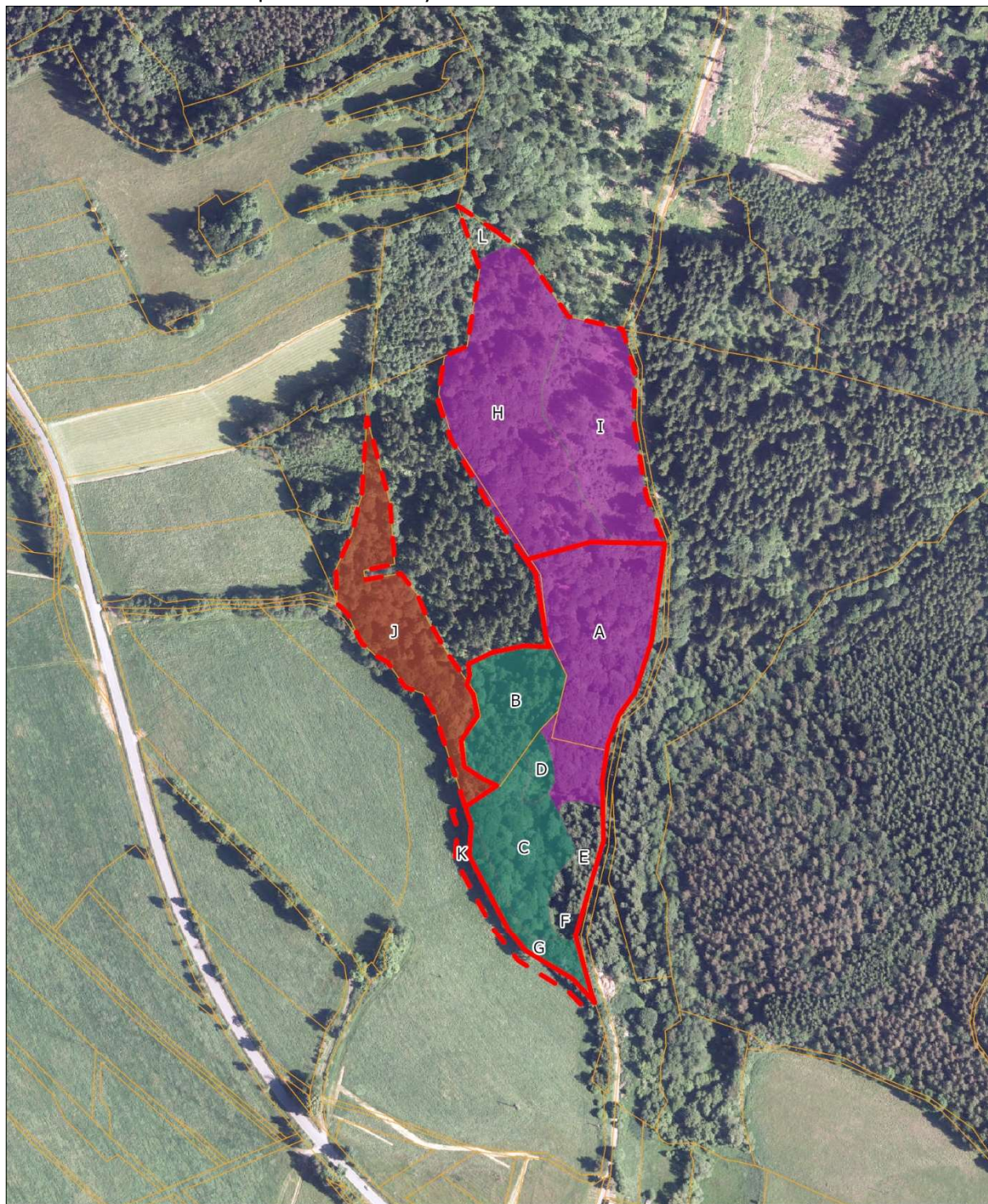


0 50 100 m

podkladová data:
katastr nemovitostí ČR k 1. 9. 2023; © ČÚZK


vyhotovil:
odbor životního prostředí, zemědělství a lesnictví,
Jihočeský kraj, říjen 2023


Příloha č. 3 – Lokalizace předmětů ochrany





 přírodní památka Tisy u Chrobol

 ochranné pásmo PP

 parcely katastru nemovitostí

 Skupina 1 – *Taxus bacata*, *Corydalis cava*, *Ulmus glabra*

 Skupina 2 – *Lunaria rediviva*, *Lilium martagon*, *Anemone ranunculoides*, *Abies alba*, *Ulmus glabra*

 Skupina 3 – *Daphne mezereum*, *Corydalis cava*, *Ulmus glabra*



0 50 100 m

podkladová data:
katastr nemovitostí ČR k 1. 9. 2023; © ČÚZK

vyhotovil:
odbor životního prostředí, zemědělství a lesnictví,
Jihočeský kraj, říjen 2023