

Návrh

na vyhlášení zvláště chráněného území

ve smyslu ustanovení § 40 odst. 1 zákona č. 114/1992 Sb.
o ochraně přírody a krajiny, ve znění pozdějších předpisů (dále jen zákon)
a § 10 vyhlášky č. 45/2018 Sb. o plánech péče, zásadách péče a podkladech
k vyhlášení, evidenci a označování chráněných území, kterou se provádí některá
ustanovení zákona č. 114/1992 Sb., o ochraně přírody a krajiny, ve znění pozdějších
předpisů

Přírodní památka

U Poustevníka

Datum zpracování:
červenec 2023

1. Název zvláště chráněného území

U Poustevníka

2. Návrh kategorie ochrany zvláště chráněného území

Přírodní památka (dále také PP) ve smyslu § 36 zákona č. 114/1992 Sb., o ochraně přírody a krajiny ve znění pozdějších předpisů (dále jen zákon).

3. Předměty ochrany a jejich popis

3.1. Souhrnná charakteristika předmětů ochrany

Druhově pestré přirozeně mokré a slatinné louky s ohroženými druhy rostlin a přilehlé okraje lesů s ostrůvky podmáčených smrčín, jedlin, květnatých bučin a sukcesních stadií luhu.

3.2. Popis hlavních předmětů ochrany

A. společenstva

Název ekosystému	Podíl (%)	Popis biotopu
Komplex vegetace vlhkých a slatinných i mezofilních luk <i>svaz Caricion canescenti-nigrae</i> (biotop R2.2) mezotrofní rašelinné louky <i>Caricetum nigrae</i> <i>svaz Calthenion</i> (biotop T1.5) acidofilní vlhké pcháčové louky <i>Angelico-Cirsietum palustris</i> mezotrofní vlhké pcháčové louky <i>Angelico – Cirsietum oleracei</i> mokrý lada se skřípinou lesní <i>Scirpetum sylvatici</i> horské vlhké louky s krabilicí <i>Chaerophyllo – Calthetum palustris</i> horská tužebníková lada s krabilicí <i>Chaerophyllo-Filipenduletum</i> (T1.6) <i>svaz Molinion</i> (biotop T1.9) acidofilní bezkolencové louky <i>Junco effusi – Molinietum</i> <i>svaz Arrhenatherion</i> (biotop T1.1) podhorské košťavovo-trojštětové louky <i>Poo-Trisetetum</i> svaz <i>Violion caninae</i> (biotop T2.3B) mezofilní podhorské smilkové trávníky <i>Festuco – Nardetum</i>	70	Předmětem ochrany je zachovaný komplex přirozených luk v podmáčené svahové sníženině mělkého údolí horního toku Chrobolského potoka. Zbytek rozsáhlejší enklávy historických luk v okolí osady Rohanov na okraji lesního komplexu v pozvolných svazích Rohanovského vrchu, v posledním období vývoje postupně zarostlých lesem. Převažují mozaiky mokrých pcháčových luk s horskými prvky a slatinných ostřicových luk na silně podmáčeném pozvolna ukloněném reliéfu ploché údolnice, v okrajích místy s fragmenty vlhké bezkolencové louky a acidofilních trávníků, k severu přechod do mezofilní louky historicky patrně na bývalých polích. Bohaté populace ohrožených druhů rostlin. Předmětem ochrany je i specifická na biotop vázaná entomofauna.

Název ekosystému	Podíl (%)	Popis biotopu
Mozaika lesních společenstev a jejich sukcesních stadií kolem podmáčené sníženiny <u>svaz <i>Piceion</i></u> vlhké přesličkové smrčiny <i>Equiseto sylvatici-Piceetum abietis</i> <u>svaz <i>Alnion incanae</i></u> smrkové olšiny <i>Piceo-Alnetum</i> <u>svaz <i>Luzulo-Fagetum</i></u> oligomezotrofní bikové jedliny <i>Luzulo – Abieteum</i> <u>svaz <i>Fagion sylvaticae</i></u> mezotrofní květnaté bučiny <i>Galio odorati-Fagetum</i>	30	Předmětem ochrany je pestrá mozaika lesních biotopů zaujímající podmáčená stanoviště dna a balvanitých deluvií pozvolných svahů i mezofilní partie s drobnými výchozy skal po obvodu luční enklávy na okraji lesního komplexu. Ostrůvkovitě jsou zachovány staré skupiny vyvinuté z někdejších shluků zeleně na balvaninách a skalkách mezi pozemky někdejšího komplexu luk, jinde jsou zastoupena sukcesní stadia nastupující od druhé poloviny minulého století na opuštěné luční pozemky. Převážně vodou ovlivněná společenstva s prvky podmáčené smrčiny, lužní smrkové olšiny a bikové jedliny, výše ve svahu květnatá bučina. Předmětem ochrany je i entomofauna doprovázející sukcesní stadia lesní vegetace.

B. druhy

Botanické druhy

Údaje o populaci ohrožených druhů rostlin jsou sestaveny převážně na základě průzkumů z r. 2016-17, dále doplněných údaji o některých dříve uváděných (Plán péče 2005-14, Chráněná území VIII, Českbudějovicko, 2003) a aktuálně nezaznamenaných družích, u nichž existuje předpoklad trvání populace, případně lze uvažovat o jejich reintrodukcii (např. *Epipactis palustris*).

Název druhu	Aktuální početnost, vitalita populace	Stupeň ohrožení	Popis biotopu druhu
<i>Drosera rotundifolia</i> rosnatka okrouhlostá	vzácně, slabá populace	§ 2/C2	slatinné louky
<i>Iris sibirica</i> kosatec sibiřský	dosti hojně, stabilní populace	§ 2/C3	mokré louky
<i>Carex pulicaris</i> ostrice blešní	vzácně, slabá populace	§ 3/C2	mokré a slatinné louky
<i>Dactylorhiza majalis</i> prstnatec májový	hojně, vitální populace	§ 3/C3	mokré a slatinné louky
<i>Oxycoccus palustris</i> klikva bahenní	vzácně, slabá populace	§ 3/C3	slatinné louky
<i>Soldanella montana</i> dřípatka horská	roztroušeně, stabilní populace	§ 3/C3	vlhčí lesy
<i>Willemetia stipitata</i> pleška stopkatá	hojně, vitální populace	§ 3/C3	mokré a slatinné louky
<i>Dactylorhiza fuchsii</i> prstnatec Fuchsův	vzácně, slabá populace	§ 3/C4	mokré a slatinné louky

Kategorie ohrožení podle Černého a červeného seznamu cévnatých rostlin ČR (v závorce je uvedena kategorie ohrožení dle regionálního komentovaného seznamu ohrožených druhů jižních Čech, je-li odlišná od celorepublikového hodnocení): C1 = taxon kriticky ohrožený, C2 = silně ohrožený, C3 = ohrožený, C4 = vyžadující další pozornost

Kategorie ohrožení dle vyhlášky č.395/1992 Sb.: § 1=taxon kriticky ohrožený, § 2=silně ohrožený, § 3=ohrožený

Zoologické druhy

Jednotlivé zoologické druhy nejsou předmětem ochrany, je jím ale celá biocenóza biotopové mozaiky luk a lesů, tedy včetně na biotop více či méně silně vázaných druhů. Realizovaným ornitologickým průzkumem na jaře 2017 byla zaznamenána ochuzená běžnější avifauna. Podrobnější entomologický průzkum bude vhodné realizovat v době platnosti Plánu péče.

4. Cíl ochrany

Aktuální ekologickou hodnotu území představuje zachovalý komplex druhově pestré vegetace vlhkých, mokrých až slatinných luk, vázaných na geotop podmáčeného aluvia horního drobné vodoteče a patrně i pramenišť v pozvolném bočním údolí Chrobolského potoka. Zachovaný segment luk se nachází v člověkem historicky přetvořené horské krajině, v současnosti převážně lesnaté, v minulosti před odsunem německého obyvatelstva podstatně více bezlesé a zemědělsky obhospodařované. Chráněnou plochu představují pozemky luk, jež jsou zbytkem někdejší rozsáhlejší luční enklávy. Lesní porosty po obvodu luční enklávy a jejich sukcesní stadia nastupující na někdejších zemědělsky obhospodařovaných pozemcích.

5. Základní ochranné podmínky

Základní ochranné podmínky přírodních památek jsou stanoveny v § 36 odst. 2 zákona.

6. Návrh bližších ochranných podmínek

V souladu s ustanovením § 36 odst. 1 zákona se navrhuje, aby na území nově navržené PP bylo možno jen se souhlasem orgánu ochrany přírody provádět tyto činnosti a zásahy:

- a) povolovat změny druhu pozemků nebo způsobů jejich využití, povolovat a provádět změny vodního režimu pozemků;
- b) povolovat a umisťovat nové stavby;
- c) zřizovat skládky jakýchkoli materiálů, kromě krátkodobého uložení dřevní hmoty na lesních pozemcích;
- d) umisťovat nová myslivecká zařízení k příkrmování zvěře, přikrmovat zvěř mimo příkrmovací zařízení a vypouštět odchovanou zvěř;
- e) hnojit pozemky, používat biocidy;
- f) vjíždět motorovými i bezmotorovými dopravními prostředky včetně jízdních kol na území přírodní památky s výjimkou vozidel složek integrovaného záchranného systému, vlastníků nebo nájemců příslušných pozemků, veřejné správy a vozidel nezbytných pro zajištění péče o pozemky.

Souhlasy uvedené v bodech a) až f) se nevyžadují, pokud tyto činnosti vykonává přímo příslušný orgán ochrany přírody, nebo jsou příslušným orgánem ochrany přírody požadovány v rámci realizace schváleného plánu péče nebo v rámci opatření ke zlepšení stavu prostředí přírodní památky.

7. Vymezení hranice přírodní památky a jejího ochranného pásma

7.1. Navrhovaná hranice přírodní památky

Hranice navržené PP zachovává vedení hranic původní PP, kterou nahrazuje. Hranice navržené PP je vedena po hranici parcel katastru nemovitostí. Hranice byla navržena tak, aby všechny významné fenomény předmětu ochrany byly v území zahrnuty.

7.2. Vymezení ochranného pásma přírodní památky

Ochranné pásmo je nově navrženo a zahrnuje pozemky ekologicky cennějších ploch v okolí PP.

7.3. Získání informace o vymezení přírodní památky a jejího ochranného pásma

Zákres a vymezení hranice PP a jejího ochranného pásma je přílohou č. 1 a 2 tohoto návrhu.

Návrh hranice PP a OP je dále k dispozici na internetových stránkách Krajského úřadu Jihočeského kraje (www.kraj-jihocesky.cz) v kapitole „Krajský úřad – Odbor životního prostředí, zemědělství a lesnictví – Ochrana přírody a krajiny – Oddělení – Příroda, krajina, druhová ochrana – Zvláště chráněná území – Přehlašování“ (<https://zp.kraj-jihocesky.cz/zvlaste-chranena-uzemi.html>).

8. Územně správní zařazení přírodní památky

kraj: Jihočeský

okres: Prachatice

obec s rozšířenou působností: Prachatice

obec s pověřeným obecním úřadem: Prachatice

obec: Chroboly

katastrální území: Rohanov u Prachatic (654191)

9. Přehled katastrálních území a parcelních čísel pozemků dotčených návrhem přírodní památky a jejího ochranného pásma

Zvláště chráněné území

Katastrální území: 654191 Rohanov u Prachatic

Číslo parcely podle KN	Číslo parcely podle PK nebo jiných evidencí	Druh pozemku podle KN	Způsob využití pozemku podle KN	Číslo listu vlastnictví	Výměra parcely celková podle KN (m ²)	Výměra parcely v ZCHÚ (m ²)	Část parcely
115		ostatní plocha	neplodná půda	60001	44145	44109	ANO
120/2		trvalý travní porost		10002	4440	965	ANO
Celkem						45074	

Ochranné pásmo

Katastrální území: 654191 Rohanov u Prachatic

Číslo parcely podle KN	Číslo parcely podle PK nebo jiných evidencí	Druh pozemku podle KN	Způsob využití pozemku podle KN	Číslo listu vlastnictví	Výměra parcely celková podle KN (m ²)	Výměra parcely v ZCHÚ (m ²)	Část parcely
112		trvalý travní porost		96	1380	212	ANO
132		ostatní plocha	neplodná půda	3	460	460	NE
138		lesní pozemek		3	34693	34693	NE
406		vodní plocha	koryto vodního toku přirozené nebo upravené	3	821	212	ANO
106/1		lesní pozemek		3	205240	45531	ANO

Číslo parcely podle KN	Číslo parcely podle PK nebo jiných evidencí	Druh pozemku podle KN	Způsob využití pozemku podle KN	Číslo listu vlastnictví	Výměra parcely celková podle KN (m ²)	Výměra parcely v ZCHÚ (m ²)	Část parcely
120/1		trvalý travní porost		382	100275	3670	ANO
120/2		trvalý travní porost		10002	4440	3532	ANO
Celkem						88310	

10. Předpokládaná výměra zvláště chráněného území*

Přírodní památka: 4,5074ha

Ochranné pásmo: 8,8310 ha

Celkem: **13, 3384 ha**

* výměra byla stanovena výpočtem z mapových podkladů (v programu ArcGIS)

11. Odůvodnění návrhu

11.1. Historie ochrany území, vymezení PP

Jedná se o nové vyhlášení stávající přírodní památky U Poustevníka.

PP byla vyhlášena vyhláškou č. 1/92 Okresního úřadu Prachatice, o chráněných územích přírody v okrese Prachatice ze dne 3. 3. 1992, s účinností ode dne 15. 4. 1992.

Jedná se o krajinný segment se zachovanými přírodními biotopy, který je chráněn jako Přírodní památka od r. 1992. Současný stav je výsledkem dlouhodobého historického vývoje, v posledním období stabilizovaného cíleným managementem státní ochrany přírody, zejm. pravidelnou sečí mokřích a slatinných luk. Tok Rohanovského potoka je v dokumentaci ÚSES zařazen jako lokální biokoridor s lokálním biocentrem zahrnujícím lokalitu PP.

Jádrem lokality jsou podmáčené a slatinné louky ve dně otevřené sníženiny pozvolného údolí Rohanovského potoka. Lokalita zahrnuje zbytek někdejších luk a tvoří enklávu z větší části obklopenou souvislým komplexem lesů. Pouze k SV navahují v přilehlém svahu druhově dosti pestré mezofilní louky v komplexu směrem k osadě Rohanov. Luční pozemky jsou v rámci managementu kosené, i tak místy ale dochází k postupné sukcesi lučních i mezofilních křovin a pozvolnému zmenšování lučních ploch. V zachovaných přirozených porostech se vyskytuje řada ohrožených druhů i pestrá entomofauna.

Po obvodu enklávy luk se nachází pestrá mozaika lesních biotopů, zčásti spadající do pozemků v ZCHÚ, zčásti jejich hranici přesahující a zařazená do OP.

Oblast byla po dlouhá staletí extenzivně, ale rozsáhle zemědělsky využívanou, dramatické změny ve využití nastaly až v druhé polovině 20. století, kdy po odsunu německého obyvatelstva dochází k upuštění od hospodářského využití rozsáhlých území v horských svazích. Zároveň dochází k razantnímu úbytku přirozených antropogenních biotopů luk a pastvin na obtížněji hospodářsky využitelných plochách. Jejichž využití bylo zčásti intenzifikováno, nebo byly ponechány bez hospodaření sukcesi.

Lokalita PP a její okolí byla v minulosti do značné míry bezlesá, resp. ve skalnatých a balvanitých partiích využívána jako řídký pastevní les. Bezlesí je zachyceno již v mapě z 18. století, v mapě Stabliního katastru z r. 1826 je podrobně znázorněno rozložení kultur s pastvinami, poli a drobnými lesíky v pozvolna svažitém terénu úbočí Rohanovského vrchu. Ještě v r. 1953 je zachyceno bezlesí v místě dnešních porostů smrku, jimiž byly louky zalesněny ve druhé polovině minulého století.

Na základě doporučení vyplývajících z plánu péče je uplatňován regulační management lučních porostů s pozdní sečí. Dosavadní péči o biotop lze zhodnotit následovně:

- Pravidelně realizovaný lukařský management dobře odpovídá ekologickým podmínkám lokality a nárokům chráněných druhů a společenstev.
- V příznivém stavu jsou zachovány porosty podmáčených luk, včetně populací ohrožených druhů. Některé dříve zjištěné druhy nebyly potvrzeny, ale mohou se stále vyskytovat;
- Přes realizovanou péči dochází k pozvolnému rozšiřování ploch křovin na úkor lučních biotopů, více zarostlá je zejm. okrajová část na SZ luk.
- Lesní část území je víceméně ponechána sukcesi, což vzhledem k náletovému původu části porostů odpovídá ekologickým nárokům biotopu.

Z uvedeného byl odvozen návrh péče. V zásadě jde o pokračování a navázání na stávající management s extenzivním kosením luk, doplněných sanací části křovin a obnově části poslední dobou zarostlých lučních ploch. V lesní části jsou navrženy některé jemné zásahy k podpoře vývoje vhodného podrostu, zejm. s jedlí.

11.2. Hlavní důvody zpracování návrhu na vyhlášení PP

Hlavním důvodem nového vyhlášení PP je uvedení původního zřizovacího předpisu do souladu se současnou legislativou, jednoznačné vymezení předmětu ochrany PP, spojené se upřesněním hranice PP, která respektuje hranici parcel katastru nemovitostí. Současně bude novým zřizovacím předpisem jednoznačně vyhlášeno ochranné pásmo PP.

Po novém vyhlášení PP bude novým zřizovacím předpisem zrušena část „U Poustevníka“ čl. 1, odst. a) vyhlášky č. 1/92 Okresního úřadu Prachatice, o chráněných územích přírody v okrese Prachatice ze dne 3. 3. 1992, s účinností ode dne 15. 4. 1992.

11.3. K názvu zvláště chráněného území

Navrhovaná PP je dlouhodobě evidována pod totožným názvem. Tento název lze považovat za jednoznačný a výstižný, proto je navrhován i pro opětovně zřizovanou PP.

11.4. Ke kategorii ochrany zvláště chráněného území

Vzhledem k současnému charakteru lokality, historickému způsobu ochrany i na základě metodiky Ministerstva životního prostředí pro stanovení kategorií zvláště chráněných území, je navrhována kategorie přírodní památka.

11.5. K předmětům ochrany

Dílčí plochy byly vymezeny na základě vzájemné fytoecologické odlišnosti jednotlivých částí porostu tak, aby pro jednotlivé takto vymezené plochy bylo možno stanovit jednotný typ managementu.

Popis vegetace podle dílčích ploch								
Dílčí plocha	Biotop	Kultura	Výměra (ha)	Svažitost (o)	Expozice	Nadm. výška (m)	Stupeň stability	
A	T1.1	louka	V ZCHÚ: 0,07; V OP: 0,66	2-5 st.	JV	820-835	3-4	
Popis ekotopu a bioty: Extenzivní, mírně ochuzená svěží louka v pozvolném svahu nad údolnicí převážně v OP, výš minimálně, níže poněkud více ruderalizovaná, zapojený porost v jarním aspektu s dominancí <i>Festuca rubra</i> , roztroušeně <i>Dactylorhiza majalis</i> .								
Fytocenologická charakteristika: Zachované porosty svěží louky spol. <i>Poo – Trisetetum</i>								
Zjištěné druhy rostlin: <i>Festuca rubra</i> , <i>Sanguisorba officinalis</i> , <i>Aegopodium podagraria</i> , <i>Achillea millefolium</i> , <i>Alchemilla glaucescens</i> , <i>Alopecurus pratensis</i> , <i>Anthriscus sylvestris</i> , <i>Arrhenatherum elatius</i> , <i>Avenula pubescens</i> , <i>Campanula patula</i> , <i>Campanula rotundifolia</i> , <i>Carlina acaulis</i> , <i>Cerastium arvense</i> , <i>Cerastium holosteoides</i> , <i>Crepis biennis</i> , <i>Dactylis glomerata</i> , <i>Festuca pratensis</i> , <i>Galium album</i> , <i>Heracleum sphondylium</i> , <i>Hypericum maculatum</i> , <i>Lathyrus pratensis</i> , <i>Leontodon autumnalis</i> , <i>Leucanthemum ircutianum</i> , <i>Lotus uliginosus</i> , <i>Luzula campestris</i> , <i>Phyteuma nigrum</i> (C3), <i>Plantago lanceolata</i> , <i>Ranunculus acris</i> , <i>Rhinanthus minor</i> , <i>Rumex acetosa</i> , <i>Rumex obtusifolius</i> , <i>Stellaria graminea</i> , <i>Taraxacum</i> sect. <i>Ruderalia</i> , <i>Trifolium medium</i> , <i>Trifolium pratense</i> , <i>Trifolium repens</i> , <i>Urtica dioica</i> , <i>Veronica chamaedrys</i> , <i>Vicia cracca</i> , <i>Vicia sepium</i> , <i>Dactylorhiza majalis</i> (§ 3, C3)								
Popis vegetace podle dílčích ploch								
Dílčí plocha	Biotop	Kultura	Výměra (ha)	Podíl (%)	Svažitost (o)	Expozice	Nadm. výška (m)	Stupeň stability
B	T1.5, R2.2, M1.7	louka	V ZCHÚ: 1,11	11	2-5 st.	JV	813-825	4
Popis ekotopu a bioty: Zachované přirozené druhově pestré mokré až slatinné louky v aluviu drobné vodoteče v enklávě na okraji komplexu lesů s bohatou populací <i>Dactylorhiza majalis</i> a řadou dalších ohrožených druhů. Roztroušené vzrostlé smrky a keře vrby ušaté.								
Fytocenologická charakteristika: Porosty mokrých luk <i>Angelico – Cirsietum oleracei</i> s ostrůvky lad <i>Scirpetum</i> , přechody do slatinné louky <i>Caricetum nigrae</i> vzácněji mokré deprese s ostrůvky vysokých ostřic spol. <i>Caricetum rostratae</i> .								
Zjištěné druhy rostlin: <i>Ajuga reptans</i> , <i>Alopecurus pratensis</i> , <i>Angelica sylvestris</i> , <i>Anthoxanthum odoratum</i> , <i>Athyrium filix-femina</i> , <i>Avenula pubescens</i> , <i>Caltha palustris</i> , <i>Cardamine amara</i> , <i>Cardamine pratensis</i> , <i>Carex hartmanii</i> (C4), <i>Carex pulicaris</i> (§ 3, C2), <i>Carex nigra</i> , <i>Carex rostrata</i> , <i>Carex umbrosa</i> (C3), <i>Cirsium palustre</i> , <i>Dactylorhiza majalis</i> (§ 3, C3), <i>Drosera rotundifolia</i> (§ 2 C2), <i>Equisetum palustre</i> , <i>Equisetum sylvaticum</i> , <i>Eriophorum angustifolium</i> , <i>Ficaria bulbifera</i> , <i>Filipendula ulmaria</i> , <i>Galium uliginosum</i> , <i>Geum rivale</i> , <i>Chaerophyllum hirsutum</i> , <i>Iris sibirica</i> (§ 3, C3), <i>Lathyrus pratensis</i> , <i>Luzula multiflora</i> , <i>Lychnis flos-cuculi</i> , <i>Lysimachia vulgaris</i> , <i>Mentha longifolia</i> , <i>Oxycoccus palustris</i> (§ 3, C3), <i>Phyteuma nigrum</i> (C3), <i>Poa trivialis</i> , <i>Potentilla erecta</i> , <i>Ranunculus acris</i> , <i>Ranunculus auricomus</i> , <i>Sanguisorba officinalis</i> , <i>Scirpus sylvaticus</i> , <i>Scorzonera humilis</i> (C4), <i>Stellaria uliginosa</i> , <i>Succisa pratensis</i> , <i>Typha latifolia</i> , <i>Tephrosieris crispa</i> (C4), <i>Valeriana dioica</i> (C4), <i>Veronica chamaedrys</i> , <i>Willemetia stipitata</i> (§ 3, C3)								
Popis vegetace podle dílčích ploch								
Dílčí plocha	Biotop	Kultura	Výměra (ha)	Svažitost (o)	Expozice	Nadm. výška (m)	Stupeň stability	
C	T1.5, T1.6	louka	V ZCHÚ: 0,3	2-5 st.	JV	809-815	4	
Popis ekotopu a bioty: Silně podmáčená dolní část louky s vegetací lad s hojnou <i>Chaerophyllum hirsutum</i> a <i>Equisetum palustre</i> . Roztroušené nálety dřevin.								
Fytocenologická charakteristika: Přirozená vegetace mokrých luk blízka mokrým horským loukám <i>Chaerophyllo – Calthetum palustris</i> přechody k porostům lad <i>Chaerophyllo – Filipenduletum</i>								

Zjištěné druhy rostlin: *Equisetum palustre*, *Filipendula ulmaria*, *Caltha palustris*, *Chaerophyllum hirsutum*, *Scirpus sylvaticus*, *Angelica sylvestris*, *Crepis paludosa*, *Equisetum sylvaticum*, *Lathyrus pratensis*, *Lysimachia vulgaris*, *Myosotis nemorosa*, *Ranunculus acris*, *Sanguisorba officinalis*

Popis vegetace podle dílčích ploch

Dílčí plocha	Biotop	Kultura	Výměra (ha)	Svažitost (o)	Expozice	Nadm. výška (m)	Stupeň stability
D	L2.2, T1.5	les	V ZCHÚ: 0,2; V OP: 0,37	2-5 st.	J	800-807	4

Popis ekotopu a bioty: Podmáčené úzké dno úžlabiny v dol. č. lokality, silně rozvolněný vzrostlý nálet. porost s břizou, smrkem a vtroušenou osikou a olší, hojný podrost s nálety SM, JR, KL, keře vrba ušatá a líska, bylinné patro s lužními druhy, ve světlínách zbytky luč. veg

Fytocenologická charakteristika: Sukcesní stadium náletů směřující nejspíše k luhu *Piceo-Alnetum*, světliny se zbytky předchozí vegetace luk svazu *Calthion*

Zjištěné druhy rostlin: *Alnus glutinosa*, *Populus tremula*, *Salix aurita*, *Betula pendula*, *Picea abies*, *Caltha palustris*, *Filipendula ulmaria*, *Cardamine amara*, *Actaea spicata*, *Aegopodium podagraria*, *Ajuga reptans*, *Angelica sylvestris*, *Asarum europaeum*, *Cirsium oleraceum*, *Cirsium palustre*, *Corylus avellana*, *Crepis paludosa*, *Deschampsia flexuosa*, *Dryopteris carthusiana*, *Equisetum palustre*, *Equisetum sylvaticum*, *Fagus sylvatica*, *Fraxinus excelsior*, *Geum urbanum*, *Glyceria fluitans*, *Impatiens noli-tangere*, *Juncus effusus*, *Luzula multiflora*, *Lythrum salicaria*, *Maianthemum bifolium*, *Molinia caerulea*, *Myosotis nemorosa*, *Oxalis acetosella*, *Petasites albus*, *Phalaris arundinacea*, *Phyteuma nigrum* (C3), *Ranunculus flammula*, *Ranunculus repens*, *Scirpus sylvaticus*, *Senecio ovatus*, *Silene dioica*, *Sorbus aucuparia*, *Tephrosia crispa* (C4), *Urtica dioica*, *Vaccinium myrtillus*, *Knautia maxima* (C4), *Valeriana dioica* (C4)

Popis vegetace podle dílčích ploch

Dílčí plocha	Biotop	Kultura	Výměra (ha)	Svažitost (o)	Expozice	Nadm. výška (m)	Stupeň stability
E	X9A, L9.2B	les	V ZCHÚ: 0,27; V OP: 0,43	2-5 st.	JV	795-805	3-4

Popis ekotopu a bioty: Stará cca různověká SM skupina v podmáčeném aluviu, vtroušena břiza a klen, dožívající olše šedé, chudé bylinné patro.

Fytocenologická charakteristika: Kulturní porost SM s prvky podmáčené smrčiny *Equiseto – Piceetum*

Zjištěné druhy rostlin: *Picea abies*, *Alnus incana*, *Betula pendula*, *Quercus robur*, *Corylus avellana*, *Anemone nemorosa*, *Athyrium filix-femina*, *Calamagrostis villosa*, *Caltha palustris*, *Crepis paludosa*, *Deschampsia cespitosa*, *Dryopteris filix-mas*, *Equisetum sylvaticum*, *Galeobdolon montanum*, *Hieracium sylvaticum*, *Maianthemum bifolium*, *Mycelis muralis*, *Oxalis acetosella*, *Senecio ovatus*, *Vaccinium myrtillus*, *Acer pseudoplatanus*, *Fagus sylvatica*, *Sorbus aucuparia*, *Daphne mezereum* (C4)

Popis vegetace podle dílčích ploch

Dílčí plocha	Biotop	Kultura	Výměra (ha)	Svažitost (o)	Expozice	Nadm. výška (m)	Stupeň stability
F	L9.2B, L2.2	les	V ZCHÚ: 0,7; V OP: 0,76	2-5 st.	V	795-820	4

Popis ekotopu a bioty: Rozvolněné starší porosty smrku s vyvinutou podúrovň kleny a jeřábu s vtroušenou břizou a dožívající olší šedou s širokým pásem podél drobné vodoteče v přírodním balvanitém korytě v údolnici podél okraje lokality, bylinné patro ochuzené.

Fytocenologická charakteristika: Smrkový porost s prvky luhu a podmáčené smrčiny

Zjištěné druhy rostlin: *Acer pseudoplatanus*, *Alnus incana*, *Picea abies*, *Betula pendula*, *Fagus sylvatica*, *Ajuga reptans*, *Anemonoides nemorosa*, *Angelica sylvestris*, *Asarum europaeum*, *Athyrium filix-femina*, *Calamagrostis villosa*, *Caltha palustris*, *Cardamine amara*, *Cirsium oleraceum*, *Corylus avellana*, *Crepis paludosa*, *Deschampsia cespitosa*, *Dryopteris carthusiana*, *Equisetum sylvaticum*, *Festuca gigantea*, *Galeobdolon montanum*, *Glyceria fluitans*, *Hieracium murorum*, *Holcus mollis*, *Chaerophyllum hirsutum*, *Impatiens noli-tangere*, *Juncus effusus*, *Knautia maxima* (C4), *Lysimachia nemorum*, *Myosotis nemorosa*, *Oxalis acetosella*, *Petasites hybridus*, *Phegopteris connectilis*, *Ranunculus repens*, *Rubus idaeus*, *Rumex obtusifolius*, *Senecio ovatus*, *Silene dioica*, *Soldanella montana* (§ 3, C3), *Solidago virgaurea*, *Sorbus aucuparia*, *Stellaria nemorum*, *Stellaria uliginosa*, *Vaccinium myrtillus*, *Valeriana excelsa* (C4), *Veronica beccabunga*

Popis vegetace podle dílčích ploch

Dílčí plocha	Biotop	Kultura	Výměra (ha)	Svažitost (o)	Expozice	Nadm. výška (m)	Stupeň stability
G	X12A, L2.2	les	V ZCHÚ: 0,36; V OP: 2,04	2-5 st.	SV – JV	820-840	3-4

Popis ekotopu a bioty: Různověké vzrostlé nálety v pozvolných svazích, včetně okolí drobné vodoteče v korytě zaříznutém cca 2 m pod úroveň terénu, porůznu roztrouš. starší SM se zapojenou podúrovň s olší a olší šedou, dále i buk, jeřáb, bylinné patro s lužními i mezofil. druhy

Fytocenologická charakteristika: Sukcesní stadium náletů na bývalých loukách s převahou olší s prvky spol. luhů a květnatých mezofilních lesů, charakteristický biotop Pošumaví

Zjištěné druhy rostlin: *Alnus glutinosa*, *Alnus incana*, *Betula pendula*, *Picea abies*, *Pinus sylvestris*, *Salix caprea*, *Sorbus aucuparia*, *Deschampsia cespitosa*, *Equisetum sylvaticum*, *Ajuga reptans*, *Anemone nemorosa*, *Asarum europaeum*, *Athyrium filix-femina*, *Calamagrostis villosa*, *Caltha palustris*, *Cardamine amara*, *Carex pallescens*, *Cirsium palustre*, *Corylus avellana*, *Crataegus monogyna*, *Crepis paludosa*, *Equisetum palustre*, *Filipendula ulmaria*, *Geum rivale*, *Chaerophyllum hirsutum*, *Impatiens noli-tangere*, *Juncus effusus*, *Luzula pilosa*, *Lysimachia vulgaris*, *Milium effusum*, *Moehringia trinervia*, *Molinia caerulea*, *Myosotis nemorosa*, *Oxalis acetosella*, *Petasites albus*, *Ranunculus repens*, *Rubus idaeus*, *Soldanella montana* (§ 3, C3), *Valeriana excelsa* (C4)

Popis vegetace podle dílčích ploch

Dílčí plocha	Biotop	Kultura	Výměra (ha)	Svažitost (o)	Expozice	Nadm. výška (m)	Stupeň stability
H	L5.1	les	V ZCHÚ: 0,45; V OP: 0,97	5-15 st.	J	815-840	4

Popis ekotopu a bioty: Staré porosty náletového původu se SM, BK, BR a KL ve svahu úžlabiny, zbytky starých kamenných stavení, v hojném podrostu častá líska, pestré květnaté bylinné patro.

Fytocenologická charakteristika: Smíšené staré nálety kolem zaniklé osady sukcesně směřující ke květnaté bučině

Zjištěné druhy rostlin: *Acer pseudoplatanus*, *Fagus sylvatica*, *Picea abies*, *Betula pendula*, *Cerasus avium*, *Actaea spicata*, *Anemone nemorosa*, *Asarum europaeum*, *Athyrium filix-femina*, *Calamagrostis villosa*, *Cirsium oleraceum*, *Corylus avellana*, *Crataegus monogyna*, *Dactylis polygama*, *Deschampsia cespitosa*, *Dryopteris carthusiana*, *Dryopteris filix-mas*, *Equisetum sylvaticum*, *Fragaria vesca*, *Fraxinus excelsior*, *Galeobdolon montanum*, *Geranium robertianum*, *Geum urbanum*, *Hieracium murorum*, *Impatiens noli-tangere*, *Luzula luzuloides*, *Maianthemum bifolium*, *Melica nutans*, *Milium effusum*, *Moehringia trinervia*, *Mycelis muralis*, *Oxalis acetosella*, *Paris quadrifolia*, *Phyteuma nigrum* (C3), *Poa nemoralis*, *Ranunculus nemorosus*, *Rosa pendulina* (C4), *Rubus idaeus*, *Scorzonera humilis* (C4), *Senecio ovatus*, *Soldanella montana* (§ 3, C3), *Solidago virgaurea*, *Sorbus aucuparia*, *Ulmus glabra* (C4), *Urtica dioica*, *Vaccinium myrtillus*, *Viola reichenbachiana*, *Daphne mezereum* (C4)

Popis vegetace podle dílčích ploch							
Dílčí plocha	Biotop	Kultura	Výměra (ha)	Svažitost (o)	Expozice	Nadm. výška (m)	Stupeň stability
I	K1	ost.pl.	V ZCHÚ: 0,51; V OP: 0,04	2-5 st.	JV	825-830	4
Popis ekotopu a bioty: Přírozená sukcesní stadia s porosty křovin <i>Salix aurita</i> expandující do pozemků mokřých luk, v okrajích přechod do vlhkých trnkových křovin, porůznu prorůstají vzrostlé smrky, břízy a olše, bylinné patro ochuzené s druhy okolních luk a lad.							
Fytocenologická charakteristika: Přírozená sukcesní stadia lužních křovin <i>Salicetum auritae</i>							
Zjištěné druhy rostlin: <i>Acer pseudoplatanus</i> , <i>Alnus glutinosa</i> , <i>Betula pendula</i> , <i>Picea abies</i> , <i>Prunus spinosa</i> , <i>Salix aurita</i> , <i>Aegopodium podagraria</i> , <i>Ajuga reptans</i> , <i>Cirsium heterophyllum</i> , <i>Equisetum sylvaticum</i> , <i>Filipendula ulmaria</i> , <i>Impatiens noli-tangere</i> , <i>Molinia caerulea</i> , <i>Myosotis nemorosa</i> , <i>Ranunculus acris</i> , <i>Scirpus sylvaticus</i> , <i>Senecio nemorensis</i> , <i>Urtica dioica</i>							
Popis vegetace podle dílčích ploch							
Dílčí plocha	Biotop	Kultura	Výměra (ha)	Svažitost (o)	Expozice	Nadm. výška (m)	Stupeň stability
J	L5.1, S1.2	les	V ZCHÚ: 0,05; V OP: 0,44	5-15 st.	J	815-840	4-5
Popis ekotopu a bioty: Stará BK lesní skupina, dále hojný klen, vtroušená lípa a smrk ve svahu balvanité úžlabiny s drobnými výchozy skal a zbytky kamenných zdí. V okrajích vzrostlé BR nálety, podrost s hojnou lískou, bylinné patro řídky zapojené, dosti pestré květnaté.							
Fytocenologická charakteristika: Fragment staré květnaté bučiny <i>Dentario enneaphylli</i> – <i>Fagetum</i> zachovaný kolem skalního výchozu.							
Zjištěné druhy rostlin: <i>Acer pseudoplatanus</i> , <i>Betula pendula</i> , <i>Fagus sylvatica</i> , <i>Pinus sylvestris</i> , <i>Picea abies</i> , <i>Tilia cordata</i> , <i>Galeobdolon montanum</i> , <i>Mercurialis perennis</i> , <i>Actaea spicata</i> , <i>Aegopodium podagraria</i> , <i>Anemone nemorosa</i> , <i>Asarum europaeum</i> , <i>Cerasus avium</i> , <i>Corylus avellana</i> , <i>Dryopteris filix-mas</i> , <i>Galeobdolon montanum</i> , <i>Galium aparine</i> , <i>Galium odoratum</i> , <i>Geranium robertianum</i> , <i>Geum urbanum</i> , <i>Hedera helix</i> , <i>Hieracium laevigatum</i> , <i>Hieracium murorum</i> , <i>Impatiens noli-tangere</i> , <i>Luzula luzuloides</i> , <i>Maianthemum bifolium</i> , <i>Melica nutans</i> , <i>Milium effusum</i> , <i>Mylis muralis</i> , <i>Oxalis acetosella</i> , <i>Paris quadrifolia</i> , <i>Poa nemoralis</i> , <i>Ribes uva-crispa</i> , <i>Sambucus nigra</i> , <i>Senecio ovatus</i> , <i>Silene dioica</i> , <i>Sorbus aucuparia</i> , <i>Stellaria nemorum</i> , <i>Ulmus glabra</i> (C4), <i>Urtica dioica</i> , <i>Vaccinium myrtillus</i> , <i>Veronica chamaedrys</i> , <i>Viola reichenbachiana</i>							
Popis vegetace podle dílčích ploch							
Dílčí plocha	Biotop	Kultura	Výměra (ha)	Svažitost (o)	Expozice	Nadm. výška (m)	Stupeň stability
K	T1.9, T2.3B, K3, K1	louka	V ZCHÚ: 0,06	2-5 st.	JV	826-830	3
Popis ekotopu a bioty: Nekosený zbytek degradující vlhké louky zachovaný mezi porosty křovin na okraji terénní sníženiny, luční vegetace ustupuje vlivem absence seči a sukcesi křovin maliníku, vrby ušaté a trnky i zvýšené ruderalizace.							
Fytocenologická charakteristika: Ochuzený fragment acidofilní bezkolencové louky <i>Junco</i> – <i>Molinietum</i> ustupující sukcesi a ruderalizaci. okraje až mezofilní s prvky trávníků <i>Festuco</i> – <i>Nardetum</i> . Sukcese mezofilních i lužních křovin.							
Zjištěné druhy rostlin: <i>Molinia caerulea</i> , <i>Anemone nemorosa</i> , <i>Angelica sylvestris</i> , <i>Astrantia major</i> , <i>Carex hartmanii</i> (C4), <i>Carex panicea</i> , <i>Cirsium heterophyllum</i> , <i>Cirsium palustre</i> , <i>Equisetum sylvaticum</i> , <i>Festuca rubra</i> , <i>Galium album</i> , <i>Hypericum maculatum</i> , <i>Knautia arvensis</i> , <i>Lathyrus pratensis</i> , <i>Luzula multiflora</i> , <i>Lysimachia vulgaris</i> , <i>Phyteuma nigrum</i> (C3), <i>Potentilla erecta</i> , <i>Ranunculus acris</i> , <i>Sanguisorba officinalis</i> , <i>Scorzonera humilis</i> (C4), <i>Selinum carvifolia</i> , <i>Vaccinium myrtillus</i> , <i>Veronica chamaedrys</i>							

Popis vegetace podle dílčích ploch							
Dílčí plocha	Biotop	Kultura	Výměra (ha)	Svažitost (o)	Expozice	Nadm. výška (m)	Stupeň stability
L	M1.7, T1.5	louka	V ZCHÚ: 0,43	2-5 st.	V – JV	822-828	4
Popis ekotopu a bioty: Podmáčená plochá sníženina v horní území, ostřicové porosty s bohatou populací <i>Carex hartmanii</i> k okrajům přechází do mokřých luk až lad, roztroušené vzrostlé nálety olše, břízy, smrku, keře vrby úšaté.							
Fytocenologická charakteristika: Mokřadní porosty vysokých ostřic <i>Caricetum rostratae</i> s přechody ke spol. mokřých luk <i>Angelico – Cirsietum palustris</i> až lad <i>Scirpetum sylvatici</i> a slatinné louky <i>Caricetum nigrae</i> .							
Zjištěné druhy rostlin: <i>Carex hartmanii</i> (C4), <i>Equisetum palustre</i> , <i>Filipendula ulmaria</i> , <i>Carex rostrata</i> , <i>Anthoxanthum odoratum</i> , <i>Caltha palustris</i> , <i>Cardamine amara</i> , <i>Cardamine pratensis</i> , <i>Carex nigra</i> , <i>Carex pallescens</i> , <i>Carex panicea</i> , <i>Carex umbrosa</i> (C3), <i>Cirsium heterophyllum</i> , <i>Cirsium palustre</i> , <i>Crepis paludosa</i> , <i>Dactylorhiza majalis</i> (§ 3, C3), <i>Deschampsia cespitosa</i> , <i>Epilobium palustre</i> (C4), <i>Equisetum sylvaticum</i> , <i>Eriophorum angustifolium</i> , <i>Festuca rubra</i> , <i>Galium uliginosum</i> , <i>Geranium palustre</i> , <i>Geum rivale</i> , <i>Chaerophyllum hirsutum</i> , <i>Lathyrus pratensis</i> , <i>Lychnis flos-cuculi</i> , <i>Lysimachia vulgaris</i> , <i>Lythrum salicaria</i> , <i>Myosotis nemorosa</i> , <i>Potentilla erecta</i> , <i>Ranunculus acris</i> , <i>Ranunculus auricomus</i> , <i>Ranunculus flammula</i> , <i>Ranunculus repens</i> , <i>Rumex acetosa</i> , <i>Sanguisorba officinalis</i> , <i>Scirpus sylvaticus</i> , <i>Scorzonera humilis</i> (C4), <i>Tephrosia crista</i> (C4), <i>Valeriana dioica</i> (C4), <i>Veronica chamaedrys</i> , <i>Viola palustris</i>							
Popis vegetace podle dílčích ploch							
Dílčí plocha	Biotop	Kultura	Výměra (ha)	Svažitost (o)	Expozice	Nadm. výška (m)	Stupeň stability
M	X9A	les	V OP: 1,58	2-5 st.	V	803-817	3-4
Popis ekotopu a bioty: Staré smrkové kmenoviny v pozvolném balvanitém deluviu, vtroušen klen, zejm. v podúrovni i buk a bříza, podrost řídce, bylinné patro s druhy bikových bučin.							
Fytocenologická charakteristika: kulturní SM porost s prvky bikové bučiny							
Zjištěné druhy rostlin: <i>Acer pseudoplatanus</i> , <i>Fagus sylvatica</i> , <i>Picea abies</i> , <i>Abies alba</i> (C4), <i>Betula pendula</i> , <i>Quercus robur</i> , <i>Sorbus aucuparia</i> , <i>Calamagrostis villosa</i> , <i>Vaccinium myrtillus</i> , <i>Athyrium filix-femina</i> , <i>Avenella flexuosa</i> , <i>Hieracium murorum</i> , <i>Maianthemum bifolium</i> , <i>Oxalis acetosella</i> , <i>Rosa pendulina</i> (C4), <i>Rubus fruticosus</i> agg., <i>Soldanella montana</i> (§ 3, C3)							
Popis vegetace podle dílčích ploch							
Dílčí plocha	Biotop	Kultura	Výměra (ha)	Svažitost (o)	Expozice	Nadm. výška (m)	Stupeň stability
N	X9A	les	V OP: 1,09	5-15 st.	J	815-840	3
Popis ekotopu a bioty: Vzrostlá kulturní SM kmenovina ve svahu úžlabiny, nízký podrost s lískou, maliníkem a zmlazením buku, bylinné patro chudé, řídce zapojené.							
Fytocenologická charakteristika: Kulturní SM porost slabě s prvky květnaté bučiny v bylinném patře							
Zjištěné druhy rostlin: <i>Picea abies</i> , <i>Acer pseudoplatanus</i> , <i>Aegopodium podagraria</i> , <i>Asarum europaeum</i> , <i>Carex hirta</i> , <i>Carex pilulifera</i> , <i>Corylus avellana</i> , <i>Daphne mezereum</i> (C4), <i>Fagus sylvatica</i> , <i>Fragaria vesca</i> , <i>Fraxinus excelsior</i> , <i>Galeobdolon montanum</i> , <i>Galium rotundifolium</i> , <i>Impatiens noli-tangere</i> , <i>Luzula luzuloides</i> , <i>Melica nutans</i> , <i>Milium effusum</i> , <i>Mycelis muralis</i> , <i>Oxalis acetosella</i> , <i>Paris quadrifolia</i> , <i>Poa nemoralis</i> , <i>Rubus idaeus</i> , <i>Sambucus racemosa</i> , <i>Senecio ovatus</i> , <i>Sorbus aucuparia</i> , <i>Veronica chamaedrys</i> , <i>Veronica officinalis</i> , <i>Vicia sepium</i> , <i>Viola reichenbachiana</i>							

Popis vegetace podle dílčích ploch							
Dílčí plocha	Biotop	Kultura	Výměra (ha)	Svažitost (o)	Expozice	Nadm. výška (m)	Stupeň stability
O	L5.4, L9.2B, L2.2	les	V OP: 0,48	2-5 st.	SV	817-822	4+
Popis ekotopu a bioty: Starší smrkojedlová kmenovina podél balvanité údolnice s drobnou přirozenou vodotečí, slabě vyvinutý podrost, bylinné patro místy chudší s prvky mezofilních, bohatší kolem vodoteče.							
Fytcenologická charakteristika: Převládá charakter acidofilní jedliny <i>Luzulo pilosae</i> – <i>Abietetum</i> , s přechodem do naznačené podmáčené smrčiny <i>Equiseto</i> – <i>Piceetum</i> až luhu <i>Piceo</i> – <i>Alnetum</i> podél vodoteče.							
Zjištěné druhy rostlin: <i>Abies alba</i> (C4), <i>Acer pseudoplatanus</i> , <i>Betula pendula</i> , <i>Picea abies</i> , <i>Ajuga reptans</i> , <i>Angelica sylvestris</i> , <i>Athyrium filix-femina</i> , <i>Avenella flexuosa</i> , <i>Calamagrostis villosa</i> , <i>Caltha palustris</i> , <i>Cardamine amara</i> , <i>Carex remota</i> , <i>Corylus avellana</i> , <i>Deschampsia cespitosa</i> , <i>Dryopteris carthusiana</i> , <i>Equisetum sylvaticum</i> , <i>Fagus sylvatica</i> , <i>Glyceria fluitans</i> , <i>Hieracium murorum</i> , <i>Chaerophyllum hirsutum</i> , <i>Knautia maxima</i> (C4), <i>Maianthemum bifolium</i> , <i>Myosotis nemorosa</i> , <i>Oxalis acetosella</i> , <i>Petasites albus</i> , <i>Prenanthes purpurea</i> , <i>Ranunculus repens</i> , <i>Rosa pendulina</i> (C4), <i>Senecio ovatus</i> , <i>Soldanella montana</i> (§ 3, C3), <i>Sorbus aucuparia</i> , <i>Stellaria nemorum</i> , <i>Vaccinium myrtillus</i>							

Údaje o populaci ohrožených druhů rostlin jsou sestaveny převážně na základě průzkumů z r. 2016-17, dále doplněných údaji o některých dříve uváděných (Plán péče 2005-14, Chráněná území VIII, Českobudějovicko, 2003) a aktuálně nezaznamenaných druhích, u nichž existuje předpoklad trvání populace, případně lze uvažovat o jejich reintrodukcii.

Hlavní předmět ochrany – botanika			
Název druhu	Aktuální početnost, vitalita populace	Stupeň ohrožení	Popis biotopu druhu
<i>Drosera rotundifolia</i> rosnatka okrouhlolistá	vzácně, slabá populace	§ 2/C2	slatinné louky, plocha B
<i>Iris sibirica</i> kosatec sibiřský	dostí hojně, stabilní populace	§ 2/C3	mokré louky, plocha BL
<i>Carex pulicaris</i> ostřice blešní	vzácně, slabá populace	§ 3/C2	mokré a slatinné louky, plocha B
<i>Dactylorhiza majalis</i> prstnatec májový	hojně, vitální populace	§ 3/C3	mokré a slatinné louky, plocha ABL
<i>Oxycoccus palustris</i> klikva bahenní	vzácně, slabá populace	§ 3/C3	slatinné louky, plocha B
<i>Soldanella montana</i> dřípatka horská	roztroušeně, stabilní populace	§ 3/C3	vlhčí lesy, plocha FMHOG
<i>Willemetia stipitata</i> pleška stopkatá	hojně, vitální populace	§ 3/C3	mokré a slatinné louky, plocha B
<i>Dactylorhiza fuchsii</i> prstnatec Fuchsův	vzácně, slabá populace	§ 3/C4	mokré a slatinné louky, plocha
druhy uváděné v minulosti, aktuálně nezjištěné, jejich výskyt je stále možný			
<i>Epipactis palustris</i> krušík bahenní	uváděný v minulosti aktuálně nezjištěn	§ 2/C2	mokré a slatinné louky
<i>Lilium bulbiferum</i> lilie cibulkonosná	uváděný v minulosti aktuálně nezjištěn	§ 2/C2	svěží louky a acidofilní trávníky

Hlavní předmět ochrany – botanika			
Název druhu	Aktuální početnost, vitalita populace	Stupeň ohrožení	Popis biotopu druhu
<i>Arnica montana</i> prha arnika	uváděný v minulosti aktuálně nezjištěn	§ 3/C3	acidofilní trávníky a lemy, světlé lesy
<i>Platanthera bifolia</i> vemeník dvoulistý	uváděný v minulosti aktuálně nezjištěn	§ 3/C3	mezofilní trávníky a lemy, světlé lesy, křoviny
<i>Listera ovata</i> bradáček vejčitý	uváděný v minulosti aktuálně nezjištěn	C4	louky a lada, křoviny
další druhy Červeného seznamu – vedlejší předmět ochrany			
<i>Carex umbrosa</i> ostřice stinná	roztroušeně, stabilní populace	C3	mokré a slatinné louky, plocha BLK
<i>Abies alba</i> jedle bělokorá	lokálně, stabilní populace	C4	MO
<i>Crepis mollis</i> škarda měkká čertkusolistá	roztroušeně, stabilní populace	C3	vlhké louky
<i>Carex hartmanii</i> ostřice Hartmanova	hojně, vitální populace	C4	mokré louky, plocha BLK
<i>Daphne mezereum</i> lýkovec jedovatý	roztroušeně, stabilní populace	C4	N
<i>Epilobium palustre</i> vrbovka bahenní	roztroušeně, stabilní populace	C4	mokré louky, plocha B
<i>Knautia maxima</i> chrastavec lesní	vzácně, stabilní populace	C4	DFO
<i>Phyteuma nigrum</i> zvonečník černý	hojně, vitální populace	C4	ABDHK
<i>Rosa pendulina</i> růže převislá	roztroušeně, stabilní populace	C4	MHP
<i>Scorzonera humilis</i> hadí mord nízký	roztroušeně, stabilní populace	C4	BHLK
<i>Tephrosieris crispa</i> starček potoční	hojně, vitální populace	C4	BDL
<i>Ulmus glabra</i> jilm horský	roztroušeně, stabilní populace	C4	HJ
<i>Valeriana dioica</i> kozlík dvoudomý	hojně, vitální populace	C4	BDL
<i>Valeriana excelsa</i> <i>subsp. sambucifolia</i> kozlík výběžkatý bezolistý	roztroušeně, stabilní populace	C4	FG

Kategorie ohrožení podle Černého a červeného seznamu cévnatých rostlin ČR (v závorce je uvedena kategorie ohrožení dle regionálního komentovaného seznamu ohrožených druhů jižních Čech, je-li odlišná od celorepublikového hodnocení): C1 = taxon kriticky ohrožený, C2 = silně ohrožený, C3 = ohrožený, C4 = vyžadující další pozornost

Kategorie ohrožení dle vyhlášky č.395/1992 Sb.: § 1=taxon kriticky ohrožený, § 2=silně ohrožený, § 3=ohrožený

Vymezení dílčích ploch je uvedeno v příloze č. 3 – Mapa dílčích ploch a objektů

11.6. K cílům ochrany

Cílem ochrany v celé PP je udržení hlavního předmětu ochrany, zachování vysoké druhové diverzity a ochrana genofundu chráněných a ohrožených druhů rostlin.

Jedná se o typově pestrou mozaiku různých biotopů starších podmáčených až mezofilních lesů a jejich mladších sukcesních stadií na původně nelesních plochách se vyskytuje při okraji vlastního ZCHÚ a tvoří jeho nově navržené OP a je nově zahrnuta jako součást hlavního předmětu ochrany. Dílčí plochy převážně korespondují s porostními skupinami trvalého rozdělení lesa, OP je vymezeno podle hranic porostních skupin.

Z hlediska lesních porostů je v dlouhodobém výhledu cílovým stavem postupný přechod na různověký porost přirozené druhové skladby a věkové i prostorové struktury s kontinuální přirozenou obnovou, resp. postupný přechod k přírodě bližším maloplošným podrobným formám obnovy. Vývoj, resp. prohloubení diferencované věkové struktury umožňující přechod na výběrný porost s kontinuální přirozenou obnovou a maximální preferencí přirozených procesů. U porostů lužního charakteru je cílem jeho spontánní vývoj. Dosažení přirozené druhové skladby a přirozené, diferencované věkové i prostorové struktury s kontinuální, přirozenou obnovou; s event. nutnou údržbou jen jednotlivým nahodilým zdravotním výběrem. Postup s maximální preferencí přirozených procesů a minimem zásahů do přirozeného prostředí luhu, jeho vodního režimu a přirozené sukcese.

Nelesní plochy mají charakter mokřích a slatinných, okrajově až mezofilních luk, zčásti se sukcesními stadii křovin. Cílem je údržba lučních porostů, zachování jejich přirozeného charakteru, druhové diverzity a populaci ohrožených druhů. Kosení porostů podmáčených luk za účelem blokace sukcese lužních křovin, odstranění nahromaděné stařiny doprovázené expanzí konkurenčně silných druhů ostřic nebo rákosin, posílení konkurenceschopnosti světlomilných druhů. Při mechanizovaném kosení volit mírně vyšší pokos nepoškozující vegetativní orgány rostlin. Sanovat zastiňující části porostů lužních křovin a náletů, následně kosením udržovat stabilní okraje porostů.

U ruderalizovaných porostů je cílem managementu jejich sanace, na neobhospodařovaných vlhkých pozemcích. Dále obnova druhově pestrých společenstev vlhkých luk. Obnova pravidelné dvojí seče v roce, ve více ruderalizovaných porostech lépe i tři seče, s odvozem a likvidací pokosené hmoty mimo lokalitu (spálení, kompostování). Později s event. ústupem ruderálů přechod na extenzivnější režim managementu.

Louky jsou lidskou hospodářskou činností založené či podmíněné biotopy, které se staly v člověkem přeměněné kulturní krajině refugiem řady druhů původních přírodních biotopů. Tyto druhy v nových podmínkách pravidelné hospodářské činnosti vytvořily pozměněná společenstva, odpovídající jejich původním ekologickým nárokům. Novodobá absence pravidelného hospodářského využití, pro něž pominuly ekonomické důvody, vede k degradaci a rozpadu těchto společenstev a postupnému vyhynutí těch druhů, které již v současné krajině nenachází vhodné biotopy. Vzhledem ke vzájemné závislosti jednotlivých složek krajinného ekosystému vede ochuzování a degradace jeho jednotlivých částí k postupnému snížení stability (schopnosti odolávat nepříznivým vnějším vlivům) celku s mnoha nepříznivými dopady, včetně ekonomických.

Dlouhodobá stabilizace podmínek pro zachování cenných lučních částí lokality sestává zejména ze:

- stabilizace vnějších podmínek;
- zachování přítoku povrchové i podzemní vody a vodního režimu území;
- ochrana před eutrofizací, kontaminací a splachy;
- ochrana před devastacemi a nevhodným využitím okolních ploch;
- stabilizace přirozených vnitřních procesů;
- blokování sukcese dřevin;
- blokování expanze agresivnějších bylinných druhů, tvořících chudé kompaktní porosty;

- usměrňování vývoje dřevinných porostů směrem k přirozené druhové skladbě, resp. věkové a prostorové a struktuře.

Cíl ochrany je formulován v souladu s ustanoveními § 36 odst. 2 zákona, tak, aby bylo zajištěno zachování předmětu ochrany v příznivém stavu.

11.7. K návrhu bližších ochranných podmínek

Bližší ochranné podmínky PP jsou navrženy v souladu s ustanovením § 44 odst. 3 zákona a jsou nastaveny tak, aby umožnily orgánu ochrany přírody usměrňovat činnosti, které nejsou zcela ošetřeny základními ochrannými podmínkami PP a mohly by vést k nežádoucím změnám dochovaného stavu přírodního prostředí.

11.8. K jednotlivým bližším ochranným podmínkám

ad a) a b) *povolovat změny druhu pozemků nebo způsobů jejich využití, povolovat a provádět změny vodního režimu pozemků, povolovat a umisťovat nové stavby:*

Předmět ochrany PP je vázán na stávající druh a způsob využití pozemků. Proto změna druhu využití pozemků znamená potenciální ohrožení předmětu ochrany PP.

Rovněž jakákoliv stavební činnost s sebou nese riziko poškození předmětu ochrany.

Všechny výše uvedené činnosti je nutné vázat na souhlas orgánu ochrany přírody.

ad c) *zřizovat skládky jakýchkoli materiálů, kromě krátkodobého uložení dřevní hmoty na lesních pozemcích:*

Vzhledem k malé rozloze PP, mohou být lokality výskytu některých druhů nevhodným umístěním skládky i malého rozsahu nebo krátké doby trvání vážně poškozeny nebo zcela zničeny.

ad d) *umisťovat nová myslivecká zařízení k příkrmování zvěře, příkrmovat zvěř mimo příkrmovací zařízení a vypouštět odchovanou zvěř:*

Zařízení k příkrmování zvěře stejně jako příkrmování mimo příkrmovací zařízení může být zdrojem nežádoucího zvýšení trofie v území a možného zavlékání semen stanovištně nepůvodních druhů rostlin, včetně druhů invazních. Chráněná společenstva jsou citlivá na zvýšený obsah dusíku a fosforu v půdě a při příkrmování obsah těchto prvků v půdě roste, dochází tak ke zhoršování podmínek pro společenstva a druhy předmětu ochrany.

Cílem tohoto opatření není vyloučení mysliveckého hospodaření z plochy přírodní památky, pouze jeho usměrnění na místa, kde zřízení potřebných zařízení nebude mít negativní dopad na předměty ochrany PP.

ad e) *hnojit pozemky, používat biocidy:*

Narušení chemismu a trofie území může omezit až znemožnit existenci druhů i společenstev uvedených v předmětu ochrany PP, zejména těch citlivých na chemismus prostředí či vázaných na stanoviště s nízkou trofickou úrovní. Hnojení vede k hromadění živin v půdě a postupnému nahrazení stanovištně původních druhů konkurenčně zdatnějšími rostlinami. Při aplikaci chemických látek (biocidů) pak dochází k přímé likvidaci rostlin a živočichů.

ad f) *vjíždět motorovými i bezmotorovými dopravními prostředky včetně jízdních kol na území přírodní památky s výjimkou vozidel složek integrovaného záchranného systému, vlastníků nebo nájemců příslušných pozemků, veřejné správy a vozidel nezbytných pro zajištění péče o pozemky:*

Při vjezdu různými dopravními prostředky může docházet ke změnám struktury půdy a změnám druhového složení společenstev, směrem ke společenstvům a druhům, které jsou k těmto podmínkám tolerantní. Některá společenstva nebo rostlinné druhy, tvořící předmět ochrany PP mohou být při vyšší frekvenci průjezdů poškozena nebo zcela zničena.

11.9. K vymezení hranice zvláště chráněného území

Nově navržená hranice PP je vedena po hranicích stávajících parcel katastru nemovitostí. Hranici je třeba po celém obvodu vymežit pruhovým značením a tabulemi s malým státním znakem ČR, včetně tabulky s uvedením kategorie zvláště chráněného území, v souladu s vyhl. č. 45/2018 Sb. o plánech péče, zásadách péče a podkladech k vyhlášení, evidenci a označování chráněných území, ve znění pozdějších předpisů.

Novým vyhlášením nebude změněna rozloha PP, oproti stávajícímu vymezení.

11.10. K vymezení ochranného pásma



Ochranné pásmo se vyhláší k ochraně přírodní památky před nepříznivými vlivy. V současnosti je OP tvořeno různorodými pozemky, jedná se o pás šířky 50 m od hranice ZCHÚ. Nově je navrženo vyhlášení OP se zahrnutím hodnotných biotopů starých bučin a podmáčených smrčín a jedlin i sukcesních stadií lesa, resp. druhově pestrých mezofilních luk přesahujících z chráněného území.

Přílohy:

- Č. 1 – Orientační mapa PP
- Č. 2 – Katastrální mapa se zákresem PP
- Č. 3 – Mapa dílčích ploch a objektů

Příloha č. 1 – Orientační mapa PP U Poustevníka a jejího ochranného pásma



 přírodní památka U Poustevníka
 ochranné pásmo přírodní památky

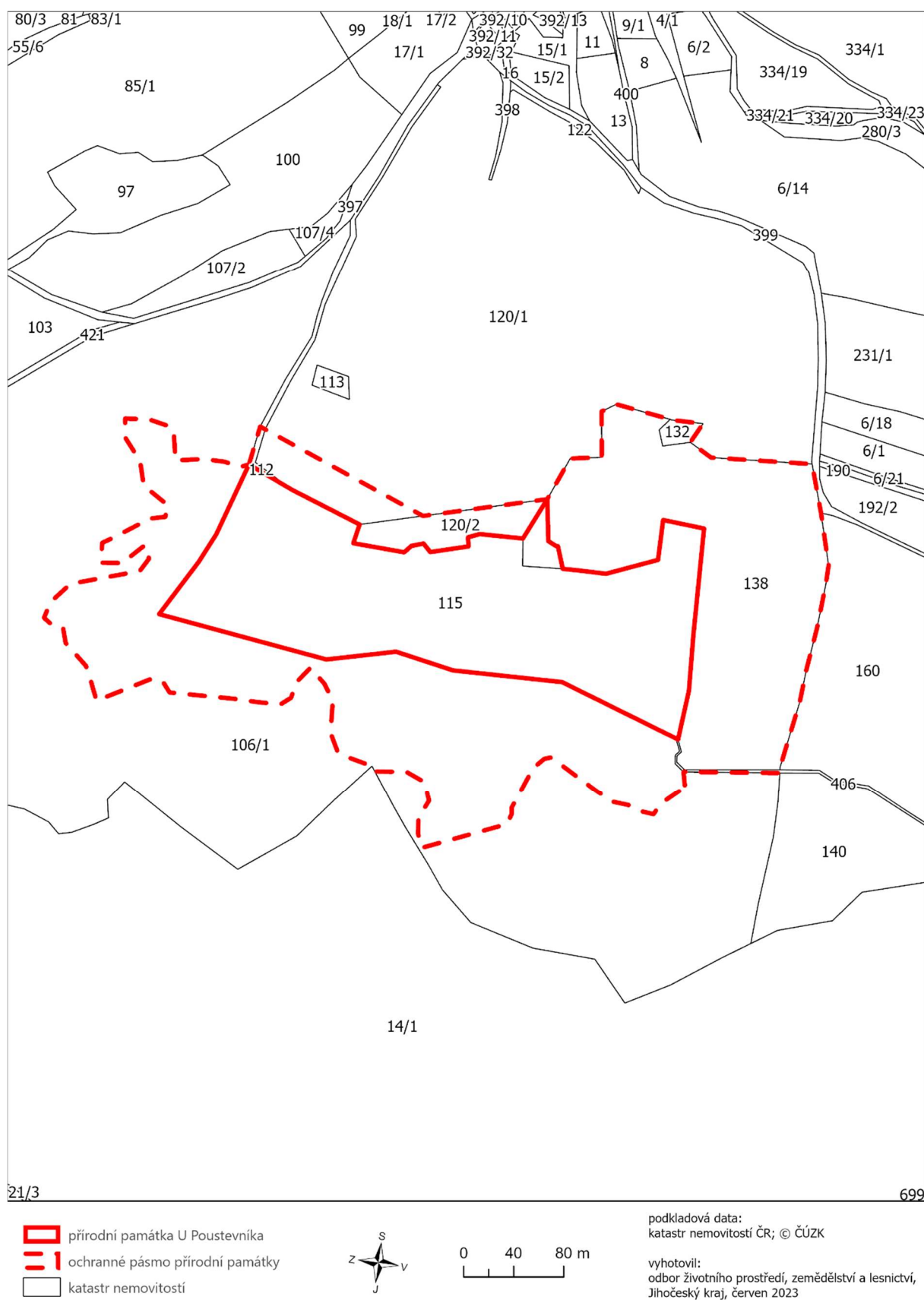


0 1 2 km

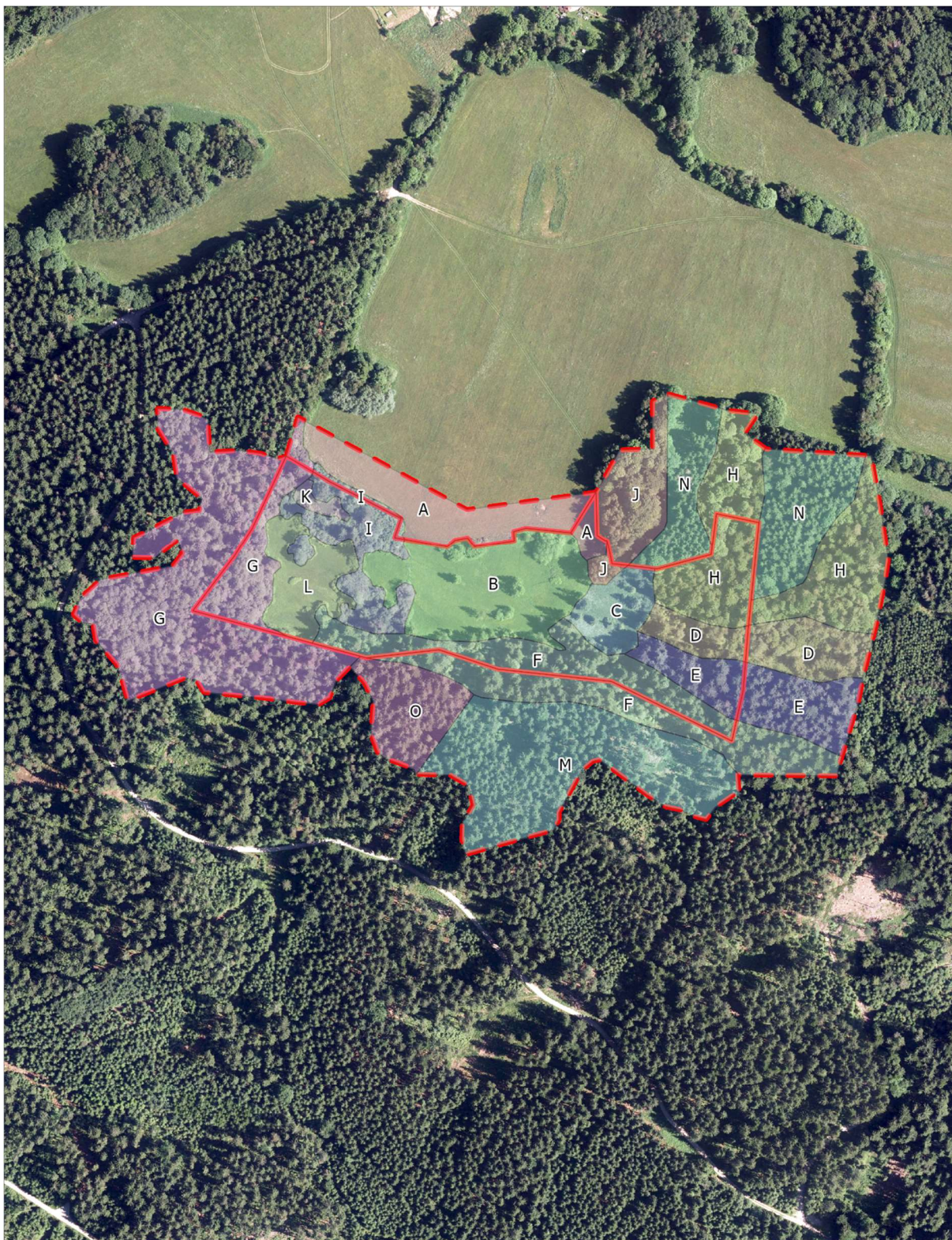
podkladová data:
 základní mapa ČR 1 : 200 000; © ČÚZK



vyhotovil:
 odbor životního prostředí, zemědělství a lesnictví,
 Jihočeský kraj, červen 2023

Příloha č. 2 – Katastrální mapa se zákresem PP U Poustevníka a jejího ochranného pásma



Příloha č. 3 – Mapa dílčích ploch a objektů



 přírodní památka U Poustevníka
 ochranné pásmo přírodní památky



0 40 80 m

podkladová data:
 katastr nemovitostí ČR; © ČÚZK

vyhotovil:
 odbor životního prostředí, zemědělství a lesnictví,
 Jihočeský kraj, červen 2023