

Hlavní 504
353 01 Mariánské Lázně
tel.: 951 424 101
ID DS: w9kdyqm
e-mail: slavkles@nature.cz
www.nature.cz

dle rozdělovníku

NAŠE ČÍSLO JEDNACÍ: SR/0363/SL/2023-1

VYŘIZUJE: Müllerová, Tájek

DATUM: 29. 5. 2023

Věc: Oznámení o možnosti seznámit se s návrhem plánu péče o přírodní památku Kounické louky

Agentura ochrany přírody a krajiny České republiky (dále jako „Agentura“ nebo „AOPK ČR“) jako orgán ochrany přírody příslušný podle ustanovení § 75 odst. 1 písm. e) ve spojení s § 78 odst. 1 zákona č. 114/1992 Sb., o ochraně přírody a krajiny, v platném znění (dále jen „zákon“), **oznamuje možnost seznámit se podle ustanovení § 38 odst. 3 zákona s návrhem plánu péče o přírodní památku Kounické louky na období 2023–2032** na Agentuře (AOPK ČR, regionální pracoviště Správa CHKO Slavkovský les na adrese uvedené v záhlaví), v úřední dny v pondělí a ve středu 8.00–17.00, dále na internetových stránkách Agentury (www.nature.cz) v sekci „Úřední deska“, podsekcí „RP Správa CHKO Slavkovský les“ a na portálu veřejné správy www.portal.gov.cz.

Připomínky k návrhu plánu péče je v souladu s § 38 odst. 4 zákona možné zaslat písemně nejpozději do 90 dnů od dne obdržení tohoto oznámení na Agenturu (AOPK ČR, regionální pracoviště Správa CHKO Slavkovský les na adrese uvedené v záhlaví).

V souladu s ustanovením § 38 odst. 3 zákona žádá AOPK ČR níže uvedené obce v rozdělovníku o zveřejnění informace o obdržení tohoto oznámení na úřední desce obce (datum vyvěšení a sejmutí prosím sdělte na email: sona.mullerova@nature.cz).

S pozdravem

(podepsáno elektronicky)

„otisk razítka“

Ing. Jindřich Horáček, Ph.D., v. r.

ředitel RP Správa CHKO Slavkovský les

Přílohy: Návrh plánu péče o PP Kounické louky na období 2023–2032

Rozdělovník:Dotčené obce a kraje:

Obec Útvina, č. p. 80, 364 01 Útvina, IČO: 00255106, id ds: ewmbi4j

Město Bochov, náměstí Míru 1, 364 71 Bochov, IČO: 00254444, id ds: hhxbfgd

Karlovarský kraj, Závodní 353/88, 360 06 Karlovy Vary – Dvory, IČO: 70891168, id ds: siqbxt2

Vlastníci nemovitostí dotčení navrhovanou ochranou:

- Fyzické osoby:

Vaňousek Vladimír, Javorná 93, 364 71 Bochov, IČO: 18225357, id ds: 8ny822q

- Právníkové osoby:

Lesy České republiky, s. p., Přemyslova 1106/19, 500 08 Hradec Králové – Nový Hradec Králové, IČO: 42196451, id ds: e8jcfsn

Město Bochov, náměstí Míru 1, 364 71 Bochov, IČO: 00254444, id ds: hhxbfgd

Současně zveřejněno dne 29. 5. 2023 zde:

www.portal.gov.cz

www.ochranaprirody.cz/uredni-deska/

Plán péče o přírodní památku Kounické louky



**na období
2023–2032**



EVROPSKÁ UNIE
Evropský fond pro regionální rozvoj
Operační program Životní prostředí

Plán péče je odborný a koncepční dokument ochrany přírody, který na základě údajů o dosavadním vývoji a současném stavu zvláště chráněného území navrhuje opatření na zachování nebo zlepšení stavu předmětu ochrany ve zvláště chráněném území a na zabezpečení zvláště chráněného území před nepříznivými vlivy okolí v jeho ochranném pásmu. Plán péče slouží jako podklad pro jiné druhy plánovacích dokumentů a pro rozhodování orgánů ochrany přírody. Pro fyzické ani právnické osoby není závazný. Realizaci plánu péče zajišťuje orgán ochrany přírody příslušný ke schválení péče, a to v součinnosti s vlastníky a nájemci dotčených pozemků postupy podle § 68 zákona č. 114/1992 Sb. o ochraně přírody a krajiny, v platném znění.



Semenící rostlina hořce hořepníku, v jejímž okolí byla vyhrabána stařina a narušen drn.
13. 10. 2021. Foto Přemysl Tájek.

Obsah

| | |
|---|-----------|
| 1. Základní údaje o zvláště chráněném území | 1 |
| 1.1 Základní identifikační údaje | 1 |
| 1.2 Údaje o lokalizaci území | 1 |
| 1.3 Vymezení území podle současného stavu katastru nemovitostí | 1 |
| 1.4 Výměra území a jeho ochranného pásma | 2 |
| 1.5 Překryv území s jiným typem ochrany | 2 |
| 1.6 Kategorie IUCN | 2 |
| IV. - řízená rezervace | 2 |
| 1.7 Předmět ochrany ZCHÚ | 3 |
| 1.7.1 Předmět ochrany ZCHÚ podle zřizovacího předpisu | 3 |
| 1.7.2 Předmět ochrany – současný stav | 3 |
| ** dle Červeného seznamu Grulich et Chobot (2017) | 3 |
| 1.8 Cíl ochrany | 4 |
| 2. Rozbor stavu zvláště chráněného území s ohledem na předmět ochrany | 5 |
| 2.1 Popis území a charakteristika jeho přírodních poměrů | 5 |
| 2.1.1 Stručný popis území a jeho přírodních poměrů | 5 |
| 2.1.2 Přehled zvláště chráněných a významných ohrožených druhů rostlin, lišejníků, hub a živočichů | 7 |
| 2.1.3 Výčet a popis významných přirozených disturbančních činitelů působících v území v minulosti a současnosti | 10 |
| 2.2 Historie využívání území a zásadní pozitivní i negativní vlivy lidské činnosti v minulosti a současnosti | 11 |
| 2.3 Související plánovací dokumenty, správní akty a opatření obecné povahy | 12 |
| 2.4 Současný stav zvláště chráněného území a přehled dílčích ploch | 12 |
| 2.4.1 Základní údaje o lesích na lesních pozemcích | 12 |
| 2.5 Souhrnné zhodnocení stavu předmětů ochrany, výsledků předchozí péče, dosavadních ochrannářských zásahů do území a závěry pro další postup | 13 |
| 2.6 Stanovení prioritních zájmů ochrany území v případě jejich možné kolize | 20 |
| 3. Plán zásahů a opatření | 21 |
| 3.1 Výčet, popis a lokalizace navrhovaných zásahů a opatření v ZCHÚ | 21 |
| 3.1.1 Rámcové zásady péče o ekosystémy a jejich složky nebo zásady jejich jiného využívání | 21 |
| 3.1.2 Podrobný výčet navrhovaných zásahů a činností v území | 27 |
| 3.2 Zásady hospodářského nebo jiného využívání ochranného pásma včetně návrhu zásahů a přehledu činností | 27 |
| 3.3 Zaměření a vyznačení území v terénu | 27 |
| 3.4 Návrhy potřebných administrativně-správních opatření v území | 27 |
| 3.5 Návrhy na regulaci rekreačního a sportovního využívání území veřejností | 27 |
| 3.6 Návrhy na vzdělávací a osvětové využití území | 27 |
| 3.7 Návrhy na průzkum či výzkum a monitoring předmětu ochrany území | 28 |
| 4. Závěrečné údaje | 29 |
| 4.1 Předpokládané orientační náklady hrazené orgánem ochrany přírody podle jednotlivých zásahů (druhů činností) | 29 |
| 4.2 Použité podklady a zdroje informací | 30 |
| 4.3 Seznam používaných zkratk | 30 |
| 4.4. Podklady pro plán péče zpracoval | 30 |
| 5. Přílohy | 31 |

1. Základní údaje o zvláště chráněném území

1.1 Základní identifikační údaje

| | |
|--|----------------------------|
| evidenční číslo: | 5937 |
| kategorie ochrany: | přírodní památka |
| název území: | Kounické louky |
| druh právního předpisu, kterým bylo území vyhlášeno: | nařízení |
| orgán, který předpis vydal: | Správa CHKO Slavkovský les |
| číslo předpisu: | 2/2014 |
| datum platnosti předpisu: | 30. května 2014 |
| datum účinnosti předpisu: | 16. června 2014 |

1.2 Údaje o lokalizaci území

| | |
|----------------------------------|--------------------------------------|
| kraj: | Karlovarský |
| okres: | Karlovy Vary |
| obec s rozšířenou působností: | Karlovy Vary |
| obec s pověřeným obecním úřadem: | Karlovy Vary, Toužim |
| obec: | Bochov, Útvina |
| katastrální území: | Javorná u Toužimi, Český Chloumek |

Příloha:

M1 – Orientační mapa s vyznačením území

1.3 Vymezení území podle současného stavu katastru nemovitostí

Zvláště chráněné území: Kounické louky

Katastrální území: 65773 Javorná u Toužimi

| Číslo parcely dle KN | Číslo p. podle PK aj. evid. | Druh pozemku podle KN | Způsob využití pozemku podle KN | Výměra parcely celková podle KN (m ²) | Výměra parcely v ZCHÚ (m ²) |
|----------------------|-----------------------------|-----------------------|---------------------------------|---|---|
| 233/1 | | Ostatní plocha | Nepločná půda | 1152 | 1152 |
| 324/1 | | TTP | | 227615 | 189894 |
| 324/2 | | TTP | | 1181 | 1181 |
| 902 | | Ostatní plocha | Nepločná půda | 5483 | 5483 |
| Celkem | | | | | 197710 |

Katastrální území: 673 731 Český Chloumek

| Číslo parcely dle KN | Číslo p. podle PK aj. evid. | Druh pozemku podle KN | Způsob využití pozemku podle KN | Výměra parcely celková podle KN (m ²) | Výměra parcely v ZCHÚ (m ²) |
|----------------------|-----------------------------|-----------------------|---------------------------------|---|---|
| 325/2 | | Ostatní plocha | Nepločná půda | 18524 | 18524 |
| Celkem | | | | | 18524 |

Ochranné pásmo:

Ochranné pásmo není vyhlášené, je jím tedy dle § 37 zákona č. 114/1992 Sb. pás do vzdálenosti 50 m od hranice ZCHÚ.

Příloha:

M2 – Katastrální mapa se zákresem ZCHÚ a jeho ochranného pásma

1.4 Výměra území a jeho ochranného pásma

| Druh pozemku | ZCHÚ plocha v ha | OP plocha v ha * | Způsob využití pozemku | ZCHÚ plocha v ha |
|-------------------------------|---------------------|---------------------|----------------------------|---------------------|
| lesní pozemky | - | - | | |
| vodní plochy | | - | zamokřená plocha | - |
| | | | rybník nebo nádrž | - |
| | | | vodní tok | - |
| trvalé travní porosty | 19,1075 | - | | |
| orná půda | - | - | | |
| ostatní zemědělské pozemky | - | - | | |
| ostatní plochy | 2,5159 | - | | |
| zastavěné plochy a nádvoří | - | - | neplodná půda | 2,5159 |
| | | | ostatní způsoby využití | - |
| plocha celkem | 21,6234 | - | | |

1.5 Překryv území s jiným typem ochrany

národní park: -

chráněná krajinná oblast (včetně zóny): CHKO Slavkovský les (II. zóna)

překryv s jiným typem ochrany: Chráněná oblast přirozené akumulace vod
Chebská pánev a Slavkovský les

Natura 2000

evropsky významná lokalita: CZ0413181 Mokřady u Javorné

ptačí oblast: -

1.6 Kategorie IUCN

IV. - území pro péči o stanoviště/druhy

1.7 Předmět ochrany ZCHÚ

1.7.1 Předmět ochrany ZCHÚ podle zřizovacího předpisu

Komplex pastvin, mokřadních luk a střídavě vlhkých luk s výskytem vzácných druhů rostlin. Významná populace hnědáka chrastavcového (*Euphydryas aurinia*).

1.7.2 Předmět ochrany – současný stav

A. ekosystémy

| ekosystém | podíl plochy v ZCHÚ (%) | popis ekosystému | kód předmětu ochrany* |
|--|-------------------------|--|-----------------------|
| T1.9 Střídavě vlhké bezkolencové louky | 85 | bazofilní i acidofilní kosené louky <i>Molinietum caeruleae</i> a <i>Junco effusi-Molinietum caeruleae</i> , místy s přechody k vegetaci T1.5 vlhké pcháčkové louky, T1.6 tužebníková lada a T2.3B smilkové trávníky, s druhy: čertkus luční (<i>Succisa pratensis</i>), bezkoleneček modrý (<i>Molinia caerulea</i>), kostřava červená (<i>Festuca rubra</i>), kostřava ovčí (<i>F. ovina</i>), upolín nejvyšší (<i>Trollius altissimus</i>), kosatec sibiřský (<i>Iris sibirica</i>), bukvice lékařská (<i>Betonica officinalis</i>), hořec hořepník (<i>Gentiana pneumonanthe</i>), olešník kmínolistý (<i>Selinum carvifolia</i>), chrpa luční (<i>Centaurea jacea</i>), na sušších místech s přechody do vegetace smilkových trávníků as. <i>Festuco capillatae-Nardetum strictae</i> a <i>Campanulo rotundifoliae-Dianthetum deltoidis</i> | a |
| R2.2 Nevápnitá mechová slatiniště | 5 | slatiniště a rašelinné louky as. <i>Caricetum nigrae</i> s druhy: ostřice obecná (<i>Carex nigra</i>), ostřice prosová (<i>Carex panicea</i>), suchopýr úzkolistý (<i>Eriophorum angustifolium</i>), smilka tuhá (<i>Nardus stricta</i>), třeslice prostřední (<i>Briza media</i>), kozlík dvoudomý (<i>Valeriana dioica</i>), klamonožka bahenní (<i>Aulacomnium palustre</i>), ostřice blešní (<i>C. pulicaris</i>), ostřice Hartmanova (<i>Carex hartmanii</i>), tolije bahenní (<i>Parnassia palustris</i>), prstnatec májový (<i>Dactylorhiza majalis</i>), hadí mord nízký (<i>Scorzonera humilis</i>), všivec lesní (<i>Pedicularis sylvatica</i>) | a |

B. druhy

| název druhu | aktuální početnost nebo vitalita populace v ZCHÚ | stupeň ohrožení** | popis biotopu druhu v ZCHÚ | kód předmětu ochrany* |
|--|--|-------------------|---|-----------------------|
| <i>Euphydryas aurinia</i> hnědásek chrastavcový | desítky dospělců a desítky hnízd housenek, 2022: 75 hnízd housenek | EN | střídavě vlhké louky a pastviny s čertkusem lučním, krátkostébelnější porosty | a, b |
| <i>Gentiana pneumonanthe</i> hořec hořepník | stovky jedinců, 2021: 640 kvetoucích jedinců 2022: 460 kvetoucích jedinců, početnost meziročně kolísá, dlouhodobě ale stoupá | EN | střídavě vlhké louky a pastviny, především v severní polovině území | a |
| <i>Phengaris alcon</i> f. <i>alcon</i> modrásek hořcový pravý | desítky dospělců, 2021: 641 vajíček, 2022: 3137 vajíček | CR | střídavě vlhké louky a pastviny s hořcem hořepníkem | c |

*kód předmětu ochrany:

a = předmět ochrany spadá pod definici předmětu ochrany dle zřizovacího předpisu ZCHÚ

b = předmět ochrany překrývající se EVL/PO (v závorce je uveden kód stanoviště dle vyhl. č. 166/2005 Sb., hvězdičkou (*) jsou označena prioritní stanoviště a druhy)

c = další významný ekosystém nebo jeho složka, který je navržen k doplnění mezi předměty ochrany ZCHÚ (viz i kap. 3.4)

** dle Červených seznamů: CR – kriticky ohrožený, EN – ohrožený; cévnaté rostliny – Grulich et Chobot (2017), bezobratlí – Hejda et al. (2017)

1.8 Cíl ochrany

A. ekosystémy

| ekosystém | cíl ochrany | indikátory cílového stavu |
|--|---|--|
| T1.9 Střídavě vlhké bezkolencové louky | druhově pestrá travinobylinná společenstva bez výskytu invazních druhů rostlin, s početnou populací čertkusu lučního (<i>Succisa pratensis</i>) poskytujícího vhodné podmínky pro existenci hnědásky chrastavcového (<i>Euphydryas aurinia</i>) | - rozloha 14 ha - absence invazních a malá pokryvnost expanzních druhů - přítomnost neposečených tisíců rostlin čertkusu lučního od července do srpna i v severní polovině PP - přítomnost hnízd housenek hnědásky chrastavcového (<i>Euphydryas aurinia</i>) na celém území PP |
| R2.2 Nevápnitá mechová slatiniště | otevřená zamokřená stanoviště, druhově bohatá z pohledu cévnatých rostlin, s charakteristickými druhy cévnatých rostlin a denních motýlů | - rozloha 0,5 ha - přítomnost ostřice blešní (<i>Carex pulicaris</i>) a tolije bahenní (<i>Parnassia palustris</i>) - přítomnost vitální populace hnědásky rozrazilového (<i>Melitaea diamina</i>), min. desítky imág |

B. druhy

| útvár | cíl ochrany | indikátory cílového stavu |
|--|---|--|
| <i>Euphydryas aurinia</i> hnědásek chrastavcový | zachování vitální populace druhu | - min. 50 hnízd housenek (průměr za posledních čtyři roky platnosti plánu péče) |
| <i>Gentiana pneumonanthe</i> hořec hořečník | zachování početné populace druhu, příp. její zvětšení | - min. 400 kvetoucích rostlin (trsů) (průměr za posledních čtyři roky platnosti plánu péče) - každoročně alespoň polovina kvetoucích rostlin schopných odplodit a vytvořit semena |
| <i>Phengaris alcon</i> f. <i>alcon</i> modrásek hořcový pravý | zachování nebo zvětšení populace druhu | - min. 500 vajíček modrásků za jednu sezonu zjištěných před koncem platnosti plánu péče |

2. Rozbor stavu zvláště chráněného území s ohledem na předmět ochrany

2.1 Popis území a charakteristika jeho přírodních poměrů

2.1.1 Stručný popis území a jeho přírodních poměrů

Lokalita se nachází asi 0,5 km jižně od Nových Kounic a 1,0 km jihozápadně od Javorné mezi kopci Chlumecký vrch a Lysina. Nadmořská výška území se pohybuje mezi 671–700 m. Jedná se o krajinářsky vysoce hodnotný celek s jasnými dominantami Lysinou a Chlumeckým vrchem, na jejichž úpatí lokalita leží. Vegetační pokryv je mozaikovitý s rozptýlenou zelení, loukami, pastvinami a mokřady.

Zkoumané území je možné rozdělit na dvě části:

- 1/ Severní pasená a strojově kosená část obhospodařovaná z agroenvironmentálních dotací
- 2/ Jižní vlhčí a členitější část kosená zčásti z prostředků Správy CHKO

Z geomorfologického hlediska území náleží do celku Slavkovský les, podcelku Bečovská vrchovina (Demek et al. 1987). Podloží lokality je budováno převážně biotitickými granity a porfyry karlovarského plutonu v těsném kontaktu s výlevy vulkanických hornin – znělce nebo bazaltu (Lysina, Chlumecký vrch) (Schovánek 1998).

Území náleží k fytogeografickému okresu 28d Toužimská vrchovina (Skalický 1988).

Vegetace území je tvořena především střídavě vlhkými loukami *Molinietum caeruleae* a *Junco effusi-Molinietum caeruleae*, především v jižní části území pak tyto porosty přecházejí do vlhčí vegetace nevápnitých mechových slatinišť. Nejcennější slatinné louky as. *Caricetum nigrae* se nacházejí v jihozápadní části území, kde se vyskytuje i tolije bahenní (*Parnassia palustris*) a ostřice blešní (*Carex pulicaris*), sušší části těchto porostů pak mají přechodný charakter ke smilkovým trávníkům s druhy jako je hadí mord nízký (*Scorzonera humilis*) a všivec lesní (*Pedicularis sylvatica*). Méně intenzivně kosená místa doplňují fragmenty vegetace tužebníkových lad a vlhkých pcháčových luk. Převážně jsou zastoupeny druhově poměrně bohaté formace, na nejvíce zastíněných místech a na některých plochách nekosených každoročně (obtížně dostupných pro traktor se sekačkou) je vegetace druhově chudší až degradovaná s dominancí vysokých ostřic a travin. Při okrajích do PP zasahují porosty náletových dřevin a vlhkomilných keřových vrb. Ve středu severní části PP je dlouhodobě nekosená plocha, která je kvůli terénním nerovnostem a kamenům pouze spásána skotem.



Nekosená (pouze přepásaná) střední část severní poloviny území (plocha G) s rozkvetlou bukvicí lékařskou a chrpou luční. 5. 8. 2020. Foto Přemysl Tájek.

Stěžejní biotopy pro výskyt hnědáška chrastavcového (*Euphydryas aurinia*) se nacházejí na kosených vlhkých loukách s výskytem četkusu lučního (*Succisa pratensis*), jímž se živí jeho housenky. Jde o druhově bohaté střídavě vlhké bezkolencové louky, poměrně krátkostébelné – často s významnou pokryvností smilky tuhé (*Nardus stricta*) nebo nižších ostřic (*Carex panicea*). Na četkusu rostoucí ve vysokostébelnější a více zapojené vegetaci samice hnědášků vajíčka nekladou a jsou tedy pro vývoj druhu nevhodné. Těžiště výskytu hnědáška chrastavcového je v současnosti v jižní části území, bohaté porosty četkusu se nacházejí ale i v severní části poloviny PP. Při vhodnějším způsobu hospodaření by zde mohly být nejméně desítky hnízd housenek, současné zemědělské hospodaření je ale pro druh nevhodné (letní pastva a celoplošné kosení luk, obvykle v pozdním létě).

Vlajkovou rostlinou území je dnes již v ČR velmi vzácný hořec hořepník (*Gentiana pneumonanthe*). Kvůli plánovanému odvodnění a rekultivaci území zde v 80. letech 20. století proběhl záchranný transfer části populace hořepníků (a kosatce sibiřského) ze severní až střední části dnešní přírodní památky do její jižní části, která rekultivována být neměla. Přesné záznamy o dřívější početnosti hořepníků a jejich rozmístění v rámci lokality bohužel nejsou známy a není tedy zřejmé, zda rostliny přesazené do jižní části PP zde rostly i dříve, nebo zda jde o rostliny sem uměle přenesené (pravděpodobnější ale je, že zde rostly i dříve). Zatímco v jižní části PP se zdá být velikost populace hořepníků dlouhodobě stabilní, v severní části rostlin v posledních asi osmi letech přibývá v důsledku cílených ochrannářských zásahů na podporu druhu (narušování drnu, vyhrabávání stařiny, vynechávání ploch s koncentrovaným výskytem hořepníků během strojového kosení zemědělských půdních bloků).

Navýšení počtu kvetoucích hořepníků umožnilo v roce 2020 reintrodukcí vzácného modráška hořcového. Dne 23. 7. 2020 bylo v severní části PP vypuštěno 20 samic a 10 samců z lokality Placy na Příbramsku, jedné z několika málo posledních početných populací druhů v ČR. Početnost druhu je od té doby podrobně sledována prostřednictvím počítání nakladených vajíček na květech hořepníků – a prozatím se vyvíjí slibně. V souvislosti s tímto monitoringem bylo zjištěno, že většina hořepníků je v pozdějších fázích kvetení systematicky spásána přemnoženou lesní zvěří, především nepůvodním jelenem sikou.



Modrásek hořcový. Foto Přemysl Tájek.

Fauna denních motýlů je v území celkově poměrně pestrá, kromě hnědáška chrastavcového a modráška hořcového zde z méně častých druhů žije také modrásek lesní (*Cyaniris semiargus*),

hnědásek rozrazilový (*Melitaea diamina*), perleťovec dvanáctitečný (*Boloria selene*), okáč rosičkový (*Erebia medusa*), ohniváček modrolečný (*Lycaena hippothoe*), ohniváček celíkový (*L. virgaureae*), hnědásek jitrocelový (*Melitaea athalia*), modrásek ušlechtilý (*Polyommatus amandus*) či otakárek fenyklový (*Papilio machaon*).

Z obratlovců majících vazbu na biotopy MZCHÚ je významný výskyt některých druhů ptáků, především bekasiny otavní (*Gallinago gallinago*) a chřástala polního (*Crex crex*).

Pro území PP byly doposud zpracovány inventarizační průzkumy zaměřené na tyto skupiny:

- Botanika (Tájek 2008), průzkum předcházel vyhlášení PP, byl však věnován jen jižní části území. Součástí IP bylo založení 3 trvalých fytocenologických ploch (průzkum zahrnoval pouze pracovní plochy A–D). Částečným doplněním údajů o vegetaci a jejím vývoji ke sledování 1 trvalé monitorovací plochy pro monitoring biotopů založené podle metodiky AOPK ČR (*Molinion*, 5×5 m, fixováno železnými trubkami, snímkováno v letech 2009, 2013 a 2019). V roce 2020 byla v severní části PP založena další trvalá monitorovací plocha (5×5 m; v rámci projektu OPŽP – mapování vybraných druhů ohrožených druhů).
- Denní motýli (Červený 2018), zjištěn výskyt 34 druhů.
- Brouci, především fytofágní skupiny (Ouda 2018). Během průzkumu bylo zjištěno 440 druhů. Zaznamenán byl výskyt řady vzácnějších a bioindikačně významných druhů, nejvýznamnější z nich viz tab. 2.1.2.
- Mechorosty (Štechová 2019). Na lokalitě bylo zaznamenáno 43 taxonů, z toho 3 játrovky a 40 taxonů mečů. Dva z nalezených taxonů, *Brachythecium mildeanum* a *Plagiomnium elatum*, jsou zahrnuty v Červeném seznamu ČR (Kučera et al. 2012), patří do kategorie druhů zasluhujících pozornost (LC-att).



Trvalá monitorovací plocha s částí populace hořepníků v severní polovině přírodní památky. Fixace rohů snímku provedena geodetickými trny a hřebíky s plastovými víčky. 17. 9. 2020. Foto Přemysl Tájek.

2.1.2 Přehled zvláště chráněných a významných ohrožených druhů rostlin, lišejníků, hub a živočichů

| druh | kategorie podle vyhlášky č. 395/1992 Sb.* | stupeň ohrožení ** | popis biotopu druhu v ZCHÚ a aktuální početnost nebo vitalita populace, další poznámky |
|---|---|--------------------|--|
| CÉVNATĚ ROSTLIN** | | | |
| <i>Gentiana pneumonanthe</i> hořec hořepník | SO | EN | stovky jedinců (max. zjištěno v r. 2021: 640 kvetoucích ex.), střídavě vlhké louky především v severní polovině PP, desítky ex. i na louce v JZ části PP |
| <i>Dianthus superbus</i> hvozdík pyšný | SO | EN | střídavě vlhké louky, jediný trs jižně od stružky v JZ části PP |
| <i>Carex hartmanii</i> ostřice Hartmanova | | NT | střídavě vlhké louky v jižní části PP, vzácně, i když zčásti pravděpodobně přehlížená |
| <i>Carex pulicaris</i> ostřice blešní | O | EN | slatinné louky v JV části PP, roztroušeně |
| <i>Carex umbrosa</i> ostřice stinná | - | NT | roztroušeně na vlhkých a slatinných loukách |
| <i>Dactylorhiza majalis</i> ssp. <i>majalis</i> prstnatec májový | O | NT | roztroušeně na vlhkých a stařínných loukách, především v jižní části PP, přes 100 kvetoucích ex. |
| <i>Iris sibirica</i> kosatec sibiřský | SO | VU | střídavě vlhké louky, především středí část severní poloviny PP a JZ část jižní poloviny PP, roztroušeně ale i jinde včetně pastvin, mnoho stovek trsů |
| <i>Parnassia palustris</i> tolije bahenní | O | EN | především JV část PP, ojediněle i v jiných částech jižní poloviny PP a v SZ části PP, desítky ex., v některých letech pravděpodobně nevykvétá |
| <i>Pedicularis sylvatica</i> všivec lesní | SO | VU | vzácně v nízkých střídavě vlhkých loukách či jejich přechodech do smilkových trávníků, především JV a SV část PP, desítky ex. |
| <i>Salix rosmarinifolia</i> vrba rozmarýnolistá | - | VU | roztroušeně ve střídavě vlhkých loukách |
| <i>Scorzonera humilis</i> hadí mord nízký | - | LC | střední část severní poloviny PP, a JV část PP, desítky ex. |
| <i>Trifolium spadiceum</i> jetel kaštanový | - | VU | roztroušeně na vlhkých loukách a pastvinách, pravděpodobně desítky ex. |
| <i>Trollius altissimus</i> upolín nejvyšší | O | VU | roztroušeně na vlhkých, střídavě vlhkých i slatinných loukách včetně pasených částí PP, pravděpodobně desítky až nižší stovky ex. |
| BEZOBRATLÍ | | | |
| Brouci | | | |
| <i>Airaphilus elongatus</i> | - | CR | kvalitní vlhké, střídavě vlhké a nivní louky, početnost neznámá |
| <i>Neocrepidodera nigritula</i> dřepčík | - | CR | lokální druh rašelinných a slatinných luk vázaný pravděpodobně na ostřici obecnou (<i>Carex nigra</i>) |
| <i>Ampedus nigerrimus</i> kovařík | - | EN | vázán na trouchnivějící dřevo rozpadajících se kmenů, pařezů a pahýlů stromů, početnost neznámá |
| <i>Cryptocephalus exiguus</i> mandelinka | - | EN | vzácný druh zachovalých vlhkých luk, potravně vázaný na krvavec toten, nalezen v jižní části PP |
| <i>Eusthetus laevisculus</i> drabčík | - | EN | vlhčí, spíše otevřená místa, početnost neznámá |
| <i>Phyllotreta christinae</i> dřepčík | - | EN | stenotopní druh vázaný na řeřišnice – v PP pravděpodobně ř. luční (<i>Cardamine pratensis</i>), polozastíněná vlhká místa; řídce v jižní části PP |
| <i>Cassida hemisphaerica</i> štítonoš | - | VU | pcháčovité louky a tužebníková lada, s vazbou na hvozdíkovité rostliny, nalezen jednotlivě v jižní části PP |
| <i>Cryptolestes corticinus</i> | - | VU | mykosaprofágní druh, žije a vyvíjí se pod kůrou odumřelých a prosychajících větví stromů |

| druh | kategorie podle vyhlášky č. 395/1992 Sb.* | stupeň ohrožení ** | popis biotopu druhu v ZCHÚ a aktuální početnost nebo vitalita populace, další poznámky |
|--|---|--------------------|--|
| <i>Lixus pulverulentus</i> | - | VU | v ČR znám pouze na západ od Plzně, živnými rostlinami druhu jsou bodláky a pcháče |
| <i>Rabocerus foveolatus</i> | - | VU | saproxylofágní druh, žije na suchých větvích listnatých stromů |
| Motýli | | | |
| <i>Phengaris alcon</i> f. <i>alcon</i> modrásek hořcový pravý | KO | CR | severní část PP, na hořepnicích; umělá introdukce v r. 2020, v roce 2022 zjištěno 3137 vajíček |
| <i>Euphydryas aurinia</i> hnědásek chrastavcový | - | EN | střídavě vlhké louky a pastviny s čertkusem lučním, krátkostébelnější porosty, především v jižní polovině PP, roztroušeně ale i v severní části území; v roce 2022 zjištěno 75 hnízd housenek (podrobněji viz níže přiložený ortofotosnímek č. 1) |
| <i>Hamearis lucina</i> pestrobarvec petrkličový | - | EN | 31. 5. 2015 pozorováno 5 ex. (J. Červený, nepubl. data), živnou rostlinou jsou prvosenkou jarní (<i>Primula veris</i>) a p. vyšší (<i>P. elatior</i>), v západních Čechách znám pouze z míst s <i>Primula veris</i> , tato stanoviště se nacházejí mimo PP (nedaleký vrch Lysina), výskyt však teoreticky možný i v PP |
| <i>Cyaniris semiargus</i> modrásek lesní | - | VU | vzácně (opakované záznamy jednotlivých ex.), květnatá luční stanoviště |
| <i>Melitaea diamina</i> hnědásek rozrazilový | - | VU | osluněná stanoviště s kozlíkem dvoudomým; opakované záznamy několika ex. v jižní části PP |
| <i>Papilio machaon</i> otakárek fenyklový | O | - | opakované záznamy jednotlivých ex., vzhledem k tomu, že typickým biotopem jsou spíše otevřené sušší plochy, tak v PP se pravděpodobně nevyvíjí a jde pouze o přeletující imága |
| OBRATLOVCI | | | |
| Obojživelníci | | | |
| <i>Rana arvalis</i> skokan ostronosý | KO | EN | okraje lesních porostů, ojedinělé pozorování z jižní části PP, rozmnožuje se za hranicemi PP |
| Plazi | | | |
| <i>Lacerta agilis</i> ještěrka obecná | SO | VU | krátkostébelnější osluněné trávníky, ojedinělé pozorování z jižní části PP |
| <i>Zootoca vivipara</i> ještěrka živorodá | SO | NT | desítky ex. v celé ploše PP |
| Ptáci | | | |
| <i>Crex crex</i> chrástal polní | SO | VU | nekosené louky nebo louky kosené ve 2. pol. vegetační sezóny, do roku 2015 pravidelné hnízdění, v posledních letech nepravidelně |
| <i>Emberiza calandra</i> strnad luční | KO | VU | skupiny náletových křovin, v území pravděpodobně hnízdí 1–2 páry |
| <i>Gallinago gallinago</i> bekasina otavní | SO | EN | nekosené mokřadní louky s ploškami méně zapojené vegetace, opakovaný výskyt mimo hnízdní dobu, lze předpokládat nepravidelné hnízdění 1–2 párů |
| <i>Lanius collurio</i> ťuhýk obecný | O | NT | křoviny v pastvinách (mozaika luk a roztroušených dřevin), hnízdící druh |
| <i>Lullula arborea</i> skřivan lesní | SO | EN | mozaika luk a roztroušených dřevin, pravděpodobně na území PP hnízdí |
| <i>Coturnix coturnix</i> křepelka polní | SO | NT | ojedinělý záznam ve střední části PP, v území může hnízdit |
| <i>Saxicola rubetra</i> bramborníček hnědý | O | | opakovaná pozorování v severní polovině PP v hnízdní době, v území pravděpodobně hnízdí 1–2 páry |

Z území je dále uváděn výskyt kruštíku bahenního (*Epipactis palustris*) – jediný záznam z 18. 10. 2002. V současnosti není druh z území PP znám a vzhledem k pokročilé roční době nálezů je pravděpodobné, že šlo o záměnu např. s kruštíkem širolistým. Z jižní části PP je z roku 2015 uváděn výskyt ostřice Davallovy (*Carex*

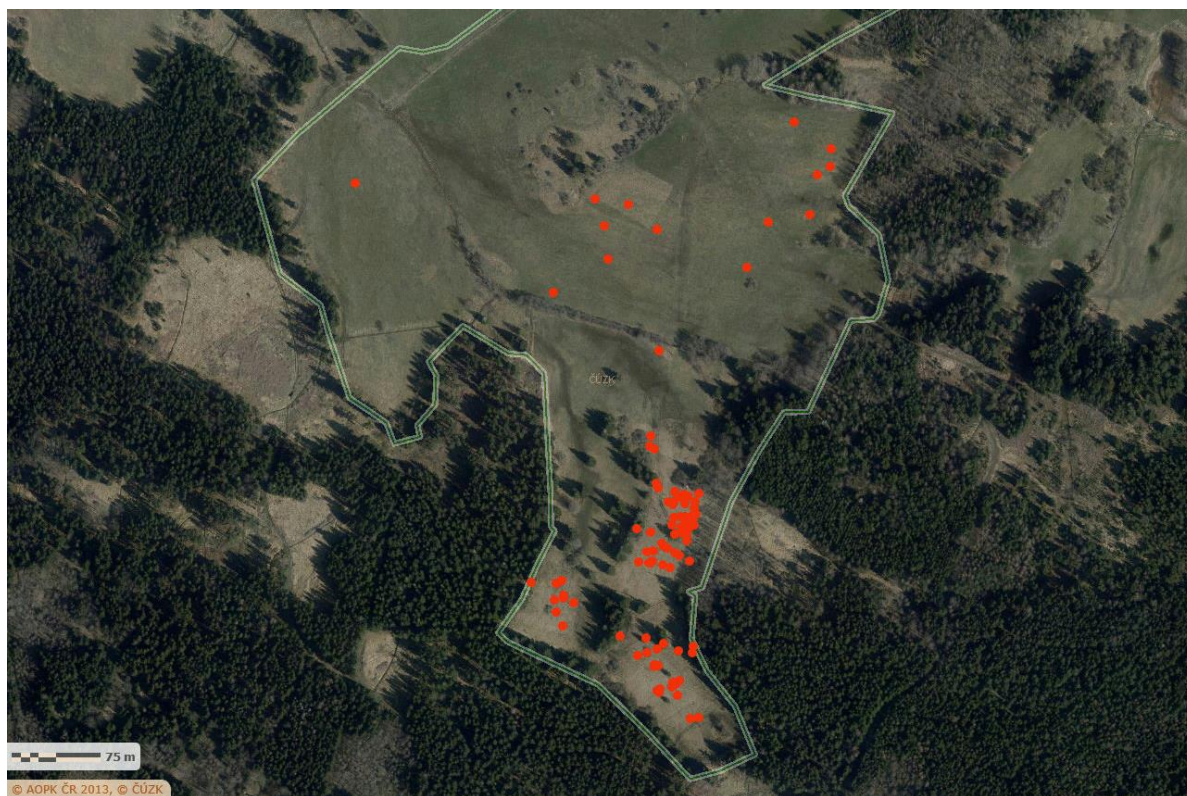
davalliana). Ani tento druh nebyl v území PP nověji potvrzen a lze se domnívat, že šlo o záměnu s ostřicí blešní (*Carex pulicaris*).

* podle vyhlášky č. 395/1992 Sb. v platném znění: KO – kriticky ohrožený, SO – silně ohrožený, O – ohrožený

** podle červených seznamů:

Cévnaté rostliny, lišejníky, bezobratlí, obratlovci: CR – kriticky ohrožený, EN – ohrožený, VU – zranitelný, NT – téměř ohrožený, DD – taxon, o němž jsou nedostatečné údaje; podle Grulich et Chobot (2017), Hejda et al. (2017), Chobot et Němec (2017)

*** Podrobněji včetně zákresů rozšíření jednotlivých druhů viz Tájek (2018).



Ortofotosnímek č. 1. Výskyt podzimních hnízd housenek hnědáška chrastavcového, záznamy z let 2017–2022.

2.1.3 Výčet a popis významných přirozených disturbančních činitelů působících v území v minulosti a současnosti

a) abiotické disturbanční činitele

Nemají na biotu a předměty ochrany významný vliv, drobná vodoteč probíhající středem území nenarušuje břehovou linii ani při větších průtocích. Občasné vývraty či zlomy náletových dřevin (především smrku) v území vznikají sice jen ojediněle, pro jednotlivé málo početné vzácné druhy (především rostlin) však mohou představovat značné ohrožení. Proto je nutné území pravidelně kontrolovat a nahodile vzniklou dřevní hmotu z luk odstraňovat. S ohledem na zachování členité struktury mikrostanovišť však není žádoucí preventivní plošné odstranění náletů.

b) biotické disturbanční činitele

Biotické disturbanční činitele mají na předměty ochrany vliv mnohem významnější. Extrémně přemnožená jelení zvěř (především jelen sika) významně ovlivňuje vegetaci.

Vysoké stavy jelena siky jsou problémem především pro populaci hořepníků, jejichž květy zvěř cíleně vyhledává a spásá. Většina květenství je spásána až v době vrcholného květu nebo i po odkvětu hořepníků a vliv pastvy nemusí být na první pohled příliš nápadný. Při podrobnějším ohledání rostlin na podzim je však zřejmé, že květenství většiny rostlin je každoročně buď zcela zničeno, nebo alespoň částečně poškozeno ještě před dozráním semen. Významný negativní vliv má pravděpodobně pastva lesní zvěře i na populaci modráška

hořcového, kdy zvěř spásá květenství i s vajíčky či housenkami modrásků. Přednostně si navíc zvěř vybírá rostliny nejvyšší a vyčnívající z vegetace. Stejně preference mají i samice modráska hořcového pro kladení svých vajíček, a tak se negativní vliv zvěře ještě zvětšuje.

Významný negativní vliv má pastva lesní zvěře pravděpodobně také na populaci upolínů evropského. Téměř úplná absence kvetoucích upolínů je v území z velké části jistě způsobena pastvou. Dalo by se předpokládat, že významnější vliv na upolíny bude mít spíše i pastva skotu, kvetoucí upolíny však chybějí i v jižní nepasené části PP. Vlivu pastvy lesní zvěře lze také přisuzovat přinejmenším částečný vliv na celkové vegetační změny v mokřadních a slatinných loukách jižní poloviny území (rozvoj graminoidů, snížení pokryvnosti mechového patra, zavlečení druhů typických pro louky a pastviny, především jetelů). Lesní zvěř však okusem a loupáním mladých jehličnanů poměrně úspěšně brzdí nežádoucí expanzi dřevin, především smrku.

2.2 Historie využívání území a zásadní pozitivní i negativní vlivy lidské činnosti v minulosti a současnosti

a) ochrana přírody

Území je od r. 1974 součástí CHKO Slavkovský les a nachází se ve II. zóně odstupňované ochrany přírody. Pravidelný ochrannářský management je na lokalitě prováděn od roku 2000.

Nařízením vlády č. 132/2005 Sb. se území navrhované PP stalo součástí Evropsky významné lokality CZ0413181 – Javorná (dále jen “EVL”). EVL byla rozhodnutím Evropské komise ze dne 13. 11. 2007 zařazena do evropského seznamu (dle sdělení MŽP č. 81/2008 Sb.). Nyní je ochrana EVL zajišťována nařízením vlády 208/2012 Sb., kterým byly EVL vyhlášeny, přičemž došlo i k úpravě názvu EVL na “Mokřady u Javorné”.

b) lesní hospodářství

Malá část PP je ve správě LČR a je vedena jako ostatní plocha. Přímo v PP se nenacházejí žádné lesní porosty. Okolní lesy jsou tvořeny převážně smrkovou monokulturou, ojediněle je přimíšen javor klen nebo buk. Lesní hospodaření nemá významný vliv na existenci PP.

c) zemědělské hospodaření

Dle dostupných historických map bylo území odlesněno a využíváno jako louka již minimálně od počátku 18. století. V současné době je značná část luk zemědělsky využívána a souvisí s cílenými zásahy iniciovanými orgánem ochrany přírody – podrobněji viz kap. 2.5. Díky snaze o lepší dostupnost lokality pro techniku byla jižní část lokality vlastníkem pozemku opakovaně odvodněna (podél severní hranice pozemku 325/2 a ve směru kolmém na ni podél smrkových náletů, v roce 2004 s pomocí bagru, v roce 2009 ručně a v roce 2018 rovněž v menším rozsahu). Dříve zde mělké odvodňovací stružky byly, z pohledu ochrany zdejších cenných mokřadních společenstev je ale odvodňování lokality nevhodné, a proto byly nově vzniklé příkopy opět zasypány (i když ne v plném rozsahu).

V 80. letech 20. století mělo dojít k masivnímu odvodnění a rekultivaci severní poloviny území, k čemuž ale nakonec naštěstí nedošlo (podrobněji viz kap. 2.1).

d) myslivost

V roce 2007 bylo postaveno myslivecké zařízení s újedí v jižní části PP. Po domluvě s hospodářem však bylo toto zařízení odstraněno. V roce 2020 byl obnoven posed ve střední části PP (50.1225386N, 12.9466936E). Samotná jeho přítomnost a výkon práva myslivosti je na lokalitě žádoucí, pokud by ovšem nebyl spojen s pohybem terénních vozidel a především příkrmováním zvěře. Přímo v ploše s čertkusy a hnízdy hnědásků je krmiště (mrkev apod.) a silně sešlapaná vegetace, což je v rozporu s bližšími ochrannými podmínkami PP a je zapotřebí zjednat nápravu. Další posed se nachází v západní části PP (50.1241308N, 12.9436064E), zde k příkrmování nedochází a z pohledu ochrany přírody tak není problematický. Území je součástí mysliveckých honiteb Svinov (1937 ha, většina plochy PP) a Javorná (842 ha, jižní část PP).

e) rekreace a sport

Rekreační a sportovní aktivity se území v podstatě vůbec nedotýkají. Díky své poloze je lokalita málo známá a v podstatě nenavštěvovaná. Díky svojí obtížné dostupnosti nemá PP v terénu ani svou velkoformátovou infotabuli.

2.3 Související plánovací dokumenty, správní akty a opatření obecné povahy

Lesní hospodářský plán pro LHC Toužim je schválen na období od 1. 1. 2013 do 31. 12. 2022.

Nářízení vlády České socialistické republiky ze dne 24. června 1981 o chráněných oblastech přirozené akumulace vod Chebská pánev a Slavkovský les, Severočeská křída, Východočeská křída, Polická pánev, Třeboňská pánev a Kvartér řeky Moravy

Nářízení vlády č. 318/2013 Sb., o stanovení národního seznamu evropsky významných lokalit, ve znění pozdějších předpisů.

Souhrn doporučených opatření pro EVL Mokřady u Javorné schválený MŽP v roce 2016.

2.4 Současný stav zvláště chráněného území a přehled dílčích ploch

2.4.1 Základní údaje o lesích na lesních pozemcích

| | |
|---|--|
| Přírodní lesní oblast | Karlovarská vrchovina |
| Lesní hospodářský celek / zařizovací obvod | Toužim |
| Výměra LHC v ZCHÚ (ha) | 1,8524 ha |
| Období platnosti LHP (LHO) | 1. 1. 2013 – 31. 12. 2022 |
| Organizace lesního hospodářství | Lesy ČR, s. p. Hradec Králové, lesní správa Toužim |
| Nížší organizační jednotka | Polesí |

Předmětem ochrany jsou luční společenstva, a tak nebyly lesní porosty dále řešeny.

2.4.2 Základní údaje o plochách mimo lesní pozemky

Zemědělská půda na území PP je v katastru nemovitostí vedena jako trvalý travní porost (19,1 ha). Tyto plochy jsou z větší části využívány jako trvalé pastviny (pastva je v některých letech nahrazována kosením a pastva je pak spíše doplňkovým opatřením).

Přílohy:

T1 – Popis dílčích ploch a objektů mimo lesní pozemky a výčet plánovaných zásahů v nich

M3 – Mapa dílčích ploch a objektů

2.5 Souhrnné zhodnocení stavu předmětů ochrany, výsledků předchozí péče, dosavadních ochrannářských zásahů do území a závěry pro další postup

A. ekosystémy

| | | | |
|--|--|----------|--|
| ekosystém: | T1.9 Střídavě vlhké bezkolencové louky | | |
| indikátory cílového stavu | aktuální hodnoty indikátorů a zhodnocení stavu a trendu vývoje ekosystému ve vztahu k provedené péči a působícím vlivům | | |
| rozloha 14 ha | Aktuálně je rozloha ekosystému 15,5 ha, místy je ale přechodného rázu k vegetaci Vlhkých pcháčových luk (T1.5), Mezofilních ovsíkových luk (T1.1) a Podhorských a horských smilkových trávníků (T2.3). Většina plochy je dlouhodobě součástí zemědělských půdních bloků, je přepásána skotem a strojově kosena, pouze menší část je kosena ručně (PPK). | | |
| | stav: | dobrý | |
| | trend vývoje: | setrvalý | |
| absence invazních a malá pokryvnost expanzních druhů | V území se nevyskytuje lupina ani žádné další velmi rizikové druhy invazních rostlin. Potenciální hrozbou pro území je expanze třtiny křovištní (<i>Calamagrostis epigejos</i>), její výskyt je v současnosti omezen pouze na několik desítek m ² poblíž bodu 50.1245936N, 12.9448350E; v navazujících loukách se vyskytuje ojediněle ve velmi nízké pokryvnosti a stávající způsob zemědělského hospodaření neumožňuje její další šíření. Možné budoucí zvýšení rozlohy ploch s třtinou křovištní bude nutné hodnotit jako zhoršený trend vývoje. | | |
| | stav: | dobrý | |
| | trend vývoje: | setrvalý | |
| přítomnost neposečených tisíců rostlin čertkusu lučního od července do srpna i v severní polovině PP | Aktuálně tisíce rostlin. Čertkus je charakteristickým druhem střídavě vlhkých luk a zároveň jedinou živnou rostlinou hnědáka chrastavcového v ČR. Část ploch s čertkusem (jih a střed PP) je dnes na území PP kosena vhodným způsobem (první seč v červnu během letu dospělců, pásově, druhá seč mozaikově v srpnu až září, kdy jsou obsekávána nápadná hnízda housenek). Velké porosty čertkusu jsou ale i v severní polovině PP, která je kosena plošně traktorem, obvykle ve vrcholném létě. Vegetace a čertkusy samotné pak neposkytují vhodné prostředí pro vývoj hnědáka chrastavcového (růžice čertkusu jsou malé a zastíněné okolní vegetací), navíc dochází i k přímému zničení housenek. Při vhodnějším způsobu seče (načasování apod.) by zde velmi pravděpodobně došlo k rozvoji populace čertkusu (zvýšila by se produkce semen, velikost rostlin atd.) a tedy i ke zvýšení populace hnědáků. Podmínkou je seč ploch v červnu a na podzim (na podzim je nutné hnízda housenek vyznačovat a vynechávat). | | |
| | stav: | zhoršený | |
| | trend vývoje: | setrvalý | |
| přítomnost hnízd housenek hnědáka chrastavcového (<i>Euphydryas aurinia</i>) na celém území PP | Mozaikovitě kosené střídavě vlhké louky a zčásti též pastviny s čertkusem lučním, především krátkostébelnější porosty, zejména v jižní polovině PP, roztroušené ale i v severní části území; v roce 2022 zjištěno 75 hnízd housenek. | | |
| | stav: | dobrý | |
| | trend vývoje: | setrvalý | |

| | | | |
|----------------------------------|--|----------|--|
| ekosystém: | R2.2 Nevápnitá mechová slatiniště | | |
| indikátory cílového stavu | aktuální hodnoty indikátorů a zhodnocení stavu a trendu vývoje ekosystému ve vztahu k provedené péči a působícím vlivům | | |
| rozloha 0,5 ha | Aktuálně je rozloha ekosystému 0,56 ha. Část biotopu R2.2 má přechodný charakter k biotopu střídavě vlhkých luk. Trend vývoje ekosystému je pravděpodobně setrvalý, podrobnější hodnocení vývoje vegetace však bude možné učinit až na základě přesnímkování trvalých botanických ploch. | | |
| | stav: | dobrý | |
| | trend vývoje: | setrvalý | |

| | | |
|--|---|----------|
| přítomnost ostrice blešní (<i>Carex pulicaris</i>) a tolije bahenní (<i>Parnassia palustris</i>) | Ostrice blešní se vyskytuje na nejvíce reprezentativní ploše slatinišť (JV část PP), ojediněle i v SZ části PP (nalezena v r. 2021). Tolije bahenní se vyskytuje na nejvíce reprezentativní ploše slatinišť (JV část PP), ojediněle i v SZ části PP (v r. 2021 zde nalezeny 3 kvetoucí ex.). V roce 2006 v JZ části PP kvetlo 15 ex., v roce 2021 to bylo 27 kvetoucích jedinců. Populace obou druhů jsou v území malé, jde ale o druhy, jejichž přetrvání na lokalitě vhodným způsobem indikuje zachování vhodných podmínek pro nejcennější druhy slatinišť. | |
| | stav: | dobrý |
| | trend vývoje: | setrvalý |
| přítomnost vitální populace hnědáka rozrazilového (<i>Melitaea diamina</i>), min. desítky imág | Osluněná stanoviště s kozlíkem dvoudomým. V území opakovaně zjištěno několik imág v jižní části PP, celková předpokládaná velikost populace druhu jsou desítky imág. Mozaikovitá seč vlhkých částí PP je pro druh vhodným managementem. | |
| | stav: | dobrý |
| | trend vývoje: | setrvalý |

B. druhy

| | | |
|---|--|----------|
| druh: | hnědásek chrastavcový (<i>Euphydryas aurinia</i>) | |
| indikátory cílového stavu | aktuální hodnoty indikátorů a zhodnocení stavu a trendu vývoje druhu ve vztahu k provedené péči a působícím vlivům | |
| min. 50 hnízd housenek v celé ploše PP (průměr za posledních čtyři roky platnosti plánu péče) | počty hnízd housenek v jednotlivých letech: 2006: 26, 2007: 120, 2008: 15, 2009: 21, 2010: 1, 2011: 10, 2012: 10, 2014: 5, 2016: 2, 2017: 40, 2018: 87, 2019: 193, 2020: 82, 2021: 23, 2022: 75 | |
| | stav: | dobrý |
| | trend vývoje: | setrvalý |

| | | |
|---|--|---------------|
| druh: | hořec hořepník (<i>Gentiana pneumonanthe</i>) | |
| indikátory cílového stavu | aktuální hodnoty indikátorů a zhodnocení stavu a trendu vývoje druhu ve vztahu k provedené péči a působícím vlivům | |
| min. 400 kvetoucích rostlin (trsů) – (průměr za posledních čtyři roky platnosti plánu péče) | stovky jedinců, 2019: 313 kvetoucích jedinců, 2020: 278, 2021: 640, 2022: 460, početnost meziročně kolísá, dlouhodobě ale velikost populace stoupá | |
| | stav: | dobrý |
| | trend vývoje: | zlepšující se |
| každoročně alespoň polovina kvetoucích rostlin schopných odplodit a vytvořit semena | Druh je poškozován a oslabován spásáním lesní zvěře (až 60 % rostlin nedokáže vytvořit semena) a nedostatečně podpořen zemědělským hospodařením (načasování seči a pastvy), od r. 2023 je ale v území nastaven optimální zemědělský dotační titul. | |
| | stav: | špatný |
| | trend vývoje: | zhoršující se |

| | | |
|---|--|---------------|
| druh: | modrásek hořcový pravý (<i>Phengaris alcon f. alcon</i>) | |
| indikátory cílového stavu | aktuální hodnoty indikátorů a zhodnocení stavu a trendu vývoje druhu ve vztahu k provedené péči a působícím vlivům | |
| min. 500 vajíček modrásků za jednu sezonu zjištěných před koncem platnosti plánu péče | Introdukce modráška hořcového v roce 2020. Populace živné rostliny (hořce hořepníku) byla donedávna nedostatečně podpořena zemědělským hospodařením (z pohledu vývoje modráška hořcového bylo načasování seči a pastvy na významné části ploch s živnou rostlinou nevhodné), od r. 2023 je ale v území nastaven optimální zemědělský dotační titul. desítky dospělců, 2021: 641 vajíček, 2022: 3137 vajíček | |
| | stav: | dobrý |
| | trend vývoje: | zlepšující se |

Pro vývoj vegetace a zachování cílových druhů je v území rozhodujícími několik typů opatření (ruční kosení, strojové kosení, pastva skotu, narušování drnu) lišících se podle jednotlivých dílčích částí PP:



Ortofotomapa č. 2. Níže komentované dílčí části PP vymezené na základě různých způsobů hospodaření.

Plochy A a B, tj. p. p. č. 325/2 v k. ú. Český Chloumek

Plochy A a B jsou od sebe odděleny pásem smrkového lesa, plocha A je tvořena spíše nižší slatinou vegetací a suššími ploškami s vyšší pokryvností čertkusy (bez hořepníků), v ploše B rostou hořepníky, hojně též kosatec sibiřský a jde o úživnější stanoviště s vyšší vegetací.

Plochy A a B jsou koseny výhradně ručně (křovinořezem, dříve též někdy i ručně vedenou sekačkou) a zde byla započata ochranná opatření iniciovaná Správou CHKO Slavkovský les. První kosení luk bylo provedeno v roce 2000 a probíhá zde až do současnosti. V době zahájení opatření byly louky delší dobu ponechány ladem (majetek LČR vedený jako bezlesí). Cílem opatření je udržení druhově bohaté vegetace slatinných luk s charakteristickými druhy cévnatých rostlin a také podpora populace hnědáka chrastavcového. Louky byly zpočátku koseny plošně, obvykle v červenci nebo srpnu, od roku 2007 je seč pásová nebo mozaikovitá. Zhruba od roku 2010 jsou v terénu vyznačována jednotlivá podzimní hnízda hnědáků, která jsou při následné seči vynechávána a kosení tak probíhá v září. Kosení, hrabání a odklizení hmoty je financováno z Programu péče o krajinu (PPK), v roce 2000 svépomocí.

Termíny seči a způsob provedení v jednotlivých letech:

- 2000 – červenec až srpen, cca 2,0 ha
- 2001 – 2002 koseno nejméně 1× v červenci až srpnu na cca 2,0 ha
- 2004 – červenec až srpen, 2,0 ha
vynechání plošek s čertkusy, obsekání části hořepníků a kosatců
- 2005 – červenec až srpen, 1,51 ha
vynechání plošek s čertkusy, obsekání části hořepníků a kosatců
- 2006 – červenec až srpen, 1,51 ha
vynechání plošek s čertkusy, obsekání části hořepníků a kosatců
- 2007 – po polovině června, 1,33 ha (tj. pokoseny 2/3 plochy)
pásová seč
- 2008 – přelom září a října
vynechávání hnízd hnědáků, obsekání hořepníků, kosatců a hvozdíku
- 2009 – seč v srpnu nebo září, hnízda hnědáků označena a vynechána
- 2010 – červenec, 1,33 ha (tj. pokoseny 2/3 plochy)

- vynechání plošek s čertkusey, obsekání části hořepníků, kosatců
- 2011 – červenec nebo srpen, 1,33 ha (tj. pokoseny 2/3 plochy)
vynechání plošek s čertkusey, obsekání části hořepníků a kosatců
- 2012 – nekoseno (s cílem kompenzovat tak snižující se stavy hnědáška chrastavcového)
- 2013 – nekoseno (s cílem kompenzovat tak snižující se stavy hnědáška chrastavcového)
- 2014 – polovina června, 1,0 ha
plocha B pokosena plošně, v částech s čertkusey vynechány pásy, obsekání všech kosatců a části hořepníků
- 2015 – září, 1,5 ha
vynechána vyznačená hnízda hnědášků, hořepníky a kosatce
- 2016 – září (první dekáda), 1,5 ha
vynechána vyznačená hnízda hnědášků, hořepníky a kosatce
- 2017 – srpen až září, 0,98 ha,
zčásti plošná a zčásti pásová seč, místa s koncentrovaným výskytem čertkusu nesešana, obsekání hořepníků a kosatců
- 2018 – do 15. 6. (část s čertkusey) a červenec až srpen, 0,79 ha
mozaikovitá seč (koseno 7 obdélníků), část louky nekosená
- 2019 – do 20. 6. (plocha A) a srpen (plocha B), 0,71 ha
mozaikovitá seč (koseno v pásích), degradované části v západní části plošně
- 2020 – do 20. 6. (plocha A) a červenec až srpen (plocha B), 0,71 ha
mozaikovitá seč (koseno v pásích), degradované části v západní části plošně
+ září – říjen 0,25 ha, 2. seč plošná, degradovaná část na JV okraji
- 2021 – do 30. 6., 0,64 ha (1. seč): pásová seč
září – říjen, 0,38 ha (druhá seč plošně na ploše B)
- 2022 – do 30. 6., 0,64 ha (1. seč): pásová seč
září – říjen, 0,7 ha (druhá seč plošně na ploše B s vynecháním hořepníků a hnízd hnědášků)

Plocha C

- 2003 – severní část přepasena skotem (viz letecký snímek z r. 2003)
- 2008 – seč (strojová), mozaikovitě v červnu
- 2006 – celoplošná seč (strojová), viz letecký snímek z r. 2006
- 2009 – mozaiková seč (strojová), vynechání ploch s čertkusem
- 2010 – červenec, mozaiková seč (strojová) po obvodu a ve východní části
- 2012 – nekoseno (s cílem kompenzovat tak snižující se stavy hnědáška chrastavcového)
- 2013 – srpen, mozaiková seč (strojová) po obvodu a ve východní části
- 2014 – nekosená (bez managementu)
- 2015 – seč (strojová), vynechání hnízd housenek hnědáška
- 2016 – seč (strojová), vynechání hnízd housenek hnědáška
- 2021 – mozaiková seč (ruční) s vynecháním vyznačených hnízd hnědášků
- 2022 – seč (ruční) v pásích, vynechání hnízd housenek hnědáška

V roce 2018 byla plocha připravena k pastvě skotu (po obvodu byly nově instalovány kůly s ohradníkem). Pastva zde nakonec po dohodě s vlastníkem nebyla provedena (plochy jsou místy silně podmáčené a pastvu by bylo nutné směřovat striktně pouze do nejsušších období roku).

Plocha D

Tato střední část PP je v různém rozsahu strojově kosena, dříve byla i nepravidelně přepásána skotem (např. v roce 2003 její severní část). Od roku 2013 je většina této části PP zařazena do zemědělského půdního bloku (č. 6305/4, bez souhlasu orgánu ochrany přírody) a kosení, hrabání a odklizení hmoty je zde tedy financováno z Agro-envi dotačních

prostředků Ministerstva zemědělství. V roce 2021 byly delší dobu neobhospodařované části plochy D (tedy mimo půdní blok) koseny ručně z PPK.



Ortofotomapa č. 3. Hranice zemědělských půdních bloků (vyznačeny zeleně). Stav v roce 2022.

Plochy E, F, J, K

Plochy tvoří severní zemědělsky dlouhodobě využívanou část PP. Liší se přítomností a početností hořepníků (v ploše J roztroušeně, v plochách E a K vzácně, v ploše F hořepníky nerostou), a hnízd housenek hnědásků chrastavcových (v ploše J ojediněle, v ploše E roztroušeně, v ploše F a K hnízda nezjištěna) a částečně i způsobem obhospodařování (plocha F je spásána nejvíce, plocha K nejméně).

V posledních nejméně patnácti letech je tato část PP součástí zemědělských půdních bloků vedených jako pastviny. V letech 2017–2021 byly části s koncentrovaným výskytem hořepníků z těchto luk vyplocovány (plocha H a části plochy J – viz ortofotomapa č. 2), zpočátku elektrickým ohradníkem na dřevěných kůlech, později na lehkých plastových ohradnicích. Cílem bylo zamezit skotu spásání hořepníků v době květu a zvýšit tak produkci semen hořců. Zároveň byl na tyče aplikován pachový ohradník s cílem odradit od spásání hořepníků i lesní zvěř. Pachový ohradník se osvědčil částečně – kvetení rostlin a tvorba semen trvá přes dva měsíce a opakovaná pravidelná aplikace látky (alespoň 1× za 14 dní) není z pohledu časové vytíženosti pracovníků ochrany přírody dlouhodobě udržitelná. V roce 2022 pachový ohradník aplikován nebyl a podíl spasených hořepníků byl větší.

Od roku 2000 a pravděpodobně i dříve byla plocha většinou spásána nebo strojově kosena v době květu hořepníků. V některých letech jsou plochy pouze koseny, jindy pouze přepásány, v některých rocích jsou koseny v létě a následně přepaseny na podzim, v některých rocích jsou zase naopak napřed v létě přepaseny s následným pokosením nedopasků na podzim. S ohledem na dlouhověkost hořepníků nebyla jejich populace nevhodným načasováním kosení a pastvy významněji poškozena, dlouhodobě ale chyběl dostatek rostlin vytvářejících semena, díky nimž by se mohl druh na lokalitě šířit nebo přesouvat. Od roku 2018 po dohodě s hospodářícím zemědělcem dochází k posouvání termínů seči a pastvy tak, aby byla populace hořepníků co nejméně negativně dotčena. V posledních letech jsou také páskami vyznačována hnízda hnědásků, aby mohla být při seči

vynechána. Pravidelná téměř plošná zemědělská údržba ploch zajišťuje druhovou rozmanitost vegetace. Optimální péče by však vyžadovala rozrůznění způsobu hospodaření (kosení různých částí v různých termínech). Pastva by i nadále mohla probíhat celoplošně, ovšem až po předchozím pokosení luk (tedy na podzim). Části bez hořepníků je možné přepásat i dříve. Záznamy o způsobu hospodaření v této části PP nejsou úplné, přesto jde o zásadní informace pro plánování dalších zásahů do budoucna:

- 2013 – pokoseno cca v srpnu i s nakvétajícími hořepníky, část z nich remontovala
- 2015 – v létě přepaseno (středně silně) i s hořepníky, v září nebo říjnu pokoseny nedopasky
- 2016 – celoplošné strojové kosení proběhlo v termínu 12. – 18. 9. (semena hořepníků pravděpodobně nestihla dozrát)
- 2017 – pastva v září, celoplošná
- 2018 – ještě v polovině července těžiště výskytu hořepníků nekoseno ani nepaseno, JZ část pastvin spasena, hořepníky kvetoucí
- 2019 – plochy s koncentrovaným výskytem hořepníků nepokoseny, ostatní části posekány v červenci, v září a říjnu přepaseno
- 2020 – plochy s koncentrovaným výskytem hořepníků nepokoseny, ostatní části posekány v červenci, v září a říjnu přepaseno
- 2021 – plochy s koncentrovaným výskytem hořepníků nepokoseny, ostatní části posekány koncem srpna, v září a říjnu přepaseno
- 2022 – přepaseno v listopadu



Podzimní přepasení v červenci pokosených ploch v severní části PP, v popředí plocha s hořepníky, která tento rok nebyla strojově kosena. 23. 10. 2021. Foto Přemysl Tájek.

Plochy G a I

Plochy nejsou kvůli výskytu kamenů strojově koseny (na rozdíl od okolních ploch), pouze přepásány skotem. Menší části plochy I byly kromě pastvy v uplynulých deseti letech několikrát ručně pokoseny (místa s výskytem hořepníků). Jiné zásahy zde nebyly realizovány.

Plocha H

2017, 2019, 2021 – vyploceno proti pastvě krav (srpen až říjen)

2021 – aplikace pachového ohradníku (srpen až září)

2019–2022 – vždy druhá polovina října (v roce 2022 počátek listopadu), zásah s touto posloupností bezprostředně na sebe navazujících prací: ruční pokosení křovinořezem, vyhrabání stařiny a mechorostů, narušení půdního povrchu ručně vedeným motorovým vertikutátorem, odstranění veškeré vzniklé hmoty, druhé narušení půdního povrchu ručně vedeným motorovým vertikutátorem, další odstranění veškeré vzniklé hmoty, ošetření celé plochy vertikutačními hráběmi, další odstranění veškeré vzniklé hmoty. Opatření probíhá vždy na menší části (necelá 0,1 ha) a pokaždé jinde (nebo jen s minimálním překryvem).

Několik týdnů před opatřením jsou sebrána zralá semena hořepníků, která jsou následně vyseta na narušené plochy. Vzácně se v ploše či jejím okolí v posledních letech vyskytují hnízda housenek hnědáška chrastavcového. Ta jsou v době sčítání hnízd (srpen – září) vyznačována plastovými páskami, a následné vyhrabávání mechů a stařiny probíhá mimo tato místa.



Ortofotomapa č. 4. Plochy, na nichž proběhlo v letech 2018–2022 narušení drnu a vyhrabání stařiny.



Narušování drnu vertikutátorem. 13. 10. 2021. Foto Přemysl Tájek.

2.6 Stanovení prioritních zájmů ochrany území v případě jejich možné kolize

V případě jemnozrnné mozaiky kosení lze nároky všech jednotlivých cílových druhů rostlin i živočichů skloubit. Vyžaduje to však každoroční návštěvu přírodovědce na lokalitě, vyznačování hnízd housenek hnědáka chrastavcového, pečlivý výběr ploch které mají být při mozaikové seči přednostně koseny atd. Degradovanější části PP (např. JZ okraj) je vhodné kosit častěji a zlepšit stav fytocenóz i na úkor možné potravní nabídky pro dospělé motýly.

Dle dosavadního vývoje vegetace je zřejmé, že kosatce sibiřské dobře snášejí i každoroční seč či přepasení, při kosení ploch tedy není nutné tedy nutné brát zvláštní zřetel, který by mohl být na úkor žádoucího vývoje fytocenóz nebo populace cílových druhů motýlů.

3. Plán zásahů a opatření

3.1 Výčet, popis a lokalizace navrhovaných zásahů a opatření v ZCHÚ

3.1.1 Rámcové zásady péče o ekosystémy a jejich složky nebo zásady jejich jiného využívání

a) péče o ekosystémy mimo lesní pozemky

| | |
|-----------------------------|--|
| Ekosystém | T1.9 Střídavě vlhké bezkolencové louky a R2.2 Nevápnitá mechová slatiniště, plochy s těžištěm výskytu hnědáka chrastavcového (<i>Euphydrys aurinia</i>) |
| Typ managementu | ruční kosení pásové (mozaikové) |
| Vhodný interval | 1 × za rok (po částech) |
| Minimální interval | 1 × za 2 roky |
| Prac. nástroj / hosp. zvíře | křovinořez, kosa, hrábě, plachta na seno (ručně vedená sekačka) |
| Kalendář pro management | 6 (5–6; 1/2 plochy), 8–9 (1/2 plochy) |
| Upřesňující podmínky | <p>Kosení mokřadních luk by mělo probíhat pásově, v blocích nebo mozaikovitě. Kosení je vhodné provádět ručně s použitím křovinořezu (případně je možné použít i kosu a v některých rovnějších částech i ručně vedenou sekačku, v SV části ploch je možná využít i traktor, pokud nebude zapadat a bude schopen pokosenou hmotu dobře shrabat). Kosení křovinořezem by mělo být prováděno s koncovou hvězdou (tj. ocelovým nožem), nikoliv strunou (vzniká otřepný řez rostlin a značné množství drobné nevyhradatelné hmoty).</p> <p>Při kosení v pásích je vhodná min. šířka pásu 2 m.</p> <p>Pokosená hmota bude ručně nadržována a umožní-li to průběh počasí, pak usušena na seno tak, aby se rostliny mohly vysemenit. Pokosená hmota musí být nejpozději do 10 dní od pokosení z plochy odstraněna. Všechna pokosená hmota bude odložena mimo lokalitu, deponování travní hmoty uvnitř PP je nepřijatelné. Kosit přednostně méně květnatá místa a porosty sítin.</p> <p>Seč je potřeba rozfázovat:</p> <p><u>První seč</u> na cca 1/2 plochy provést v červnu (příp. už koncem května s ohledem na vývoj počasí a dobu letu hnědáků chrastavcových)</p> <p><u>Druhou seč</u> na cca 1/2 plochy provést koncem srpna nebo v září, přičemž je nutné obsekat vyznačená hnízda hnědáků, dokvětaující hořepníky a kvetoucí tolíje. Podíl pokosených ploch bude pravděpodobně nutné upravovat s ohledem na úspěšný vývoj vegetace a průběh počasí v jednotlivých letech. Týká se vegetace v pracovních plochách A1, B1 a C (J a JV část PP).</p> |

| | |
|-----------------------------|---|
| Ekosystém | T1.9 Degradované střídavě vlhké bezkolencové louky |
| Typ managementu | ruční kosení plošné |
| Vhodný interval | 2 × za rok |
| Minimální interval | 1 × za rok |
| Prac. nástroj / hosp. zvíře | křovinořez, kosa, hrábě, plachta na seno (ručně vedená sekačka) |
| Kalendář pro management | 6 (5–6), 9 (7–9) |
| Upřesňující podmínky | <p>Plošné kosení. Při první seči je vhodné vynechávat vybranou část trsů kosatce sibiřského, při druhé seči je nutné vynechávat kvetoucí trsy hořepníků. Pokosená hmota bude ručně nadržována a umožní-li to průběh počasí, pak usušena na seno tak, aby se rostliny mohly vysemenit. Pokosená hmota musí být nejpozději do 10 dní od pokosení z plochy odstraněna. Všechna pokosená hmota bude odložena mimo lokalitu, deponování travní hmoty uvnitř PP je nepřijatelné.</p> <p>Je pravděpodobné, že při každoročním kosení dvakrát za sezonu vegetace dojde ve druhé polovině platnosti plánu péče ke zlepšení stavu vegetace. Pak bude vhodné kosit plochy stejným způsobem jako plochy A1 a B1. Týká se vegetace v pracovních plochách A2 a B2 (J a JV část PP).</p> |

| | |
|-----------------------------|--|
| Ekosystém | T1.9 střídavě vlhké louky |
| Typ managementu | strojové kosení mozaikové |
| Vhodný interval | 1 × za rok (po částech) |
| Minimální interval | 1 × za 2 roky |
| Prac. nástroj / hosp. zvíře | traktor nebo ručně vedená sekačka (příp. křovinořez, kosa, hrábě, plachta) |
| Kalendář pro management | 5–6 (1/2 plochy), 8–9 (1/2 plochy) |
| Upřesňující podmínky | <p>Kosení mokřadních luk by mělo probíhat pásově, v blocích nebo mozaikovitě tak, aby při každé seči bylo vynecháno nejméně 20 % plochy. Důležité však je, aby nebyla vynechávána každý rok stejná místa (např. nejvlhčí). Severní cca polovina je součástí zemědělského půdního bloku.</p> <p>Ideální by bylo kosit plochu ručně křovinořezem s jemnozrnnou mozaikou (např. obsekáváním jednotlivých trsů hořepníků a vybraných plošek v jednotlivých letech). Kosení traktorem je však finančně výhodnější a nepředstavuje vážné ohrožení ekosystému oproti seči ruční; navíc má výhodu efektivního odstranění posečené hmoty mimo PP. Nevýhodou je, že často se zde nedaří dobře nahradit pokosenou hmotu a je nutné ji pak dosbírat ručně (což se v současnosti na zemědělsky zde hospodařícím subjektu daří vymáhat pouze velmi obtížně). Naproti tomu občasně vyjeté koleje od traktoru nejsou vážným problémem ani poškozením územím, časem samy zarostou a zmizí. Takto narušené plochy je vhodné průběžně osívat semeny čertkusu lučního a hořce hořepníku.</p> <p>Pokosená hmota musí být nejpozději do 14 dní od pokosení z plochy odstraněna. Všechna pokosená hmota musí být odvezena mimo lokalitu, deponování travní hmoty uvnitř PP je nepřípustné.</p> <p>Seč je potřeba rozfázovat: <u>První seč</u> ideálně na cca ½ plochy provést <u>v červnu</u>. <u>Druhou seč</u> ideálně na cca ½ plochy provést koncem srpna nebo v září, přičemž je nutné <u>obsekávat vyznačená hnízda hnědásků a hořepníky</u>. Podíl pokosených ploch je vysoce žádoucí upravovat s ohledem na sukcesní vývoj vegetace a průběh počasí v jednotlivých letech.</p> <p>Z praktického hlediska je vhodné plochy zařadit do dotačního titulu (agro-envi) Modrásek. Stanovené podmínky tohoto dotačního titulu jsou: při každé seči nechávat 15–20 % plochy bloku neposečené (při další seči pak musejí být tyto části pokoseny) a termín seče: buď do 10. června, nebo od 1. do 30. září, nebo v oba tyto termíny (stav v roce 2022). Se souhlasem orgánu přírody je pak možné tyto plochy po 1. říjnu přepásat. Jako nejvhodnější se jeví kosení na jaře i na podzim. Přepasení ploch není úplně vhodné, zvířata se vyhýbají sítinám, eutrofizují louky a ve vlhkých obdobích roku mohou významně narušovat půdní povrch (pastva by se musela provádět jen v nejsušších částech roku, což vytváří komplikace s přeháněním atd.).</p> <p>Týká se vegetace v pracovní ploše D.</p> |

| | |
|-----------------------------|--|
| Ekosystém | T1.9 Střídavě vlhké bezkolencové louky, plochy s těžištěm výskytu hořce hořepníku (<i>Gentiana pneumonanthe</i>) |
| Typ managementu | kosení + pastva |
| Vhodný interval | 1 × za rok (po částech) |
| Minimální interval | 1 × za 2 roky |
| Prac. nástroj / hosp. zvíře | traktor, hovězí dobytek |
| Kalendář pro management | 5–6 (85 %), 8–9 (1/2 plochy) |
| Upřesňující podmínky | <p>Kosení mokřadních luk by mělo probíhat pásově, v blocích nebo mozaikovitě tak, aby při každé seči bylo vynecháno nejméně 15 % plochy.</p> <p>V současnosti jsou plochy součástí zemědělských půdních bloků a v Agro-envi jsou zařazeny jako pastviny. V území dochází k obsekávání ploch s nejpočetnějším výskytem hořepníků. Kosení totiž obvykle probíhá obvykle v červenci, kdy dochází k poškození kvetoucích hořců (a tedy i ohrožení populace modráska hořcového). Tento termín seče je rovněž likvidační pro hnědásku chrastavcového (plochy s výskytem čertkusu zde až do současnosti vynechávány nebyly).</p> <p>Ideální by bylo v území nastavit jemnozrnnou mozaiku kosení s ručně vedenou sekačkou. Z hlediska praktického způsobu hospodaření (velká rozloha) je vhodné plochy ponechat v režimu zemědělského hospodaření a vybrat jednu z následujících možností (seřazeny dle stupně preference ochrany přírody):</p> <p>A/ dotační titul <u>Modrásek</u>. Stanovené podmínky tohoto dotačního titulu jsou: při každé seči nechávat 15–20 % plochy bloku neposečené (při další seči pak</p> |

| | |
|--|--|
| | <p>musejí být tyto části pokoseny). Preferovaná varianta: <u>termín seče: do 10. června + po 1. září s vynecháním všech ploch s hořepníky a hnízdy hnědásků</u>. možná varianta: <u>termín seče: do 10. června + přepasení po 1. říjnu</u>. Pokosená hmota musí být nejpozději do 14 dní od pokosení z plochy odstraněna. Všechna pokosená hmota musí být odvezena mimo lokalitu, deponování travní hmoty uvnitř PP je nepřípustné.</p> <p>B/ dotační titul <u>druhově bohaté pastviny</u> – zde je nezbytně nutné pást pouze v termínu do 10. června, další pastva je pak možná až po vysemenění hořepníků, tj. po 15. říjnu, přičemž je ale vhodnější pastvu nahradit kosením (a odklizením posečené hmoty – tedy nikoliv mulčováním!). Z plochy stávajících pastvin by bylo možné část ponechat ve stávajícím režimu (letní pastva) a plochy s hořepníky přepásat jindy, dělení území na větší počet půdních bloků se ale pravděpodobně nepovede dohodnout s vlastníkem.</p> <p>Z pohledu ochrany přírody je varianta „druhově bohatá pastvina“ značně riziková, plocha už v tomto režimu funguje dlouhodobě a dosažení cílů ochrany přírody je zde velmi komplikované (termíny pastvy není možné závazně definovat).</p> <p>V případě, že by péče o pozemky nebyla hrazena z Agro-envi dotačních titulů, je nutné zajistit péči o louky z jiných prostředků.</p> <p>Týká se vegetace v pracovní ploše P.</p> |
|--|--|

| | |
|-----------------------------|--|
| Ekosystém | T1.9 Střídavě vlhké bezkolencové louky až T2.3 Podhorské a horské smilkové trávníky |
| Typ managementu | kosení |
| Vhodný interval | 1 × za rok (po částech) |
| Minimální interval | 1 × za rok |
| Prac. nástroj / hosp. zvíře | křovinořez, kosa, hrábě, plachta na seno |
| Kalendář pro management | 20. 5. – 15. 6. (1/2 plochy), 8–9 (1/2 plochy) |
| Upřesňující podmínky | <p>Plocha je zčásti kamenitá, s roztroušenými dřevinami a je tedy možné ji kosit jen ručně (křovinořezem).</p> <p>V současnosti tato část PP není součástí zemědělských půdních bloků (Agro-envi) a není ani vedena jako krajinný prvek (přestože je obklopena půdními bloky). Jižní část plochy (kde rostou hořepníky) byla v uplynulých několika letech opakovaně vyplocena orgánem ochrany přírody, z větší části je ale přepásána skotem spolu s okolními pastvinami (což je vhodnější, než ponechání plochy ladem).</p> <p>S ohledem na vysoký ochrannářský význam plochy a přítomnost hořepníků (jež bývají v rámci celé PP nejvíce okladeny vajíčky modrásků hořcových), je proto nutné provádět zde mozaikovitý časově rozfázovaný ochrannářský management (obsekávání hořepníků apod.) zajišťující, aby byl v ploše po celý rok dostatek kvetoucích rostlin poskytujících zdroj nektaru pro hmyz (především denní motýly).</p> <p>Poblíž bodu 50.1245822N, 12.9448511E se řádově na desítkách m² vyskytuje velmi problematická expanzní trtina křovištní, kterou je nutné kosit alespoň 2× ročně (a ideálně pak osít poloparazitickým kokrhelem, který účinně snižuje pokryvnost vysokých travin).</p> <p>Týká se vegetace v pracovní ploše G.</p> |

| | |
|-----------------------------|---|
| Ekosystém | T1.9 střídavě vlhké louky |
| Typ managementu | vyhrabávání mechu a stařiny, narušování půdního povrchu |
| Vhodný interval | 1 × za rok (po částech) |
| Minimální interval | 1 × za rok |
| Prac. nástroj / hosp. zvíře | křovinořez, hrábě, plachta na seno, vertikutátor |
| Kalendář pro management | 10–11 |
| Upřesňující podmínky | <p>Zásah s touto posloupností bezprostředně na sebe navazujících prací: ruční pokosení křovinořezem, vyhrabání stařiny a mechorostů, narušení půdního povrchu ručně vedeným motorovým vertikutátorem, odstranění veškeré vzniklé hmoty, druhé narušení půdního povrchu ručně vedeným motorovým vertikutátorem, další odstranění veškeré vzniklé hmoty, ošetření celé plochy vertikutačními hráběmi, další odstranění veškeré vzniklé hmoty.</p> <p>Týká se vegetace v pracovní ploše P a G.</p> |

| | |
|-----------------------------|---|
| Ekosystém | T1.9 Střídavě vlhké bezkolencové louky, R2.2 Nevápnitá mechová slatiniště a T2.3 Suché smilkové trávníky |
| Typ managementu | vyřezání náletových dřevin |
| Vhodný interval | 1× za 4 roky |
| Minimální interval | 1× za 8 let |
| Prac. nástroj / hosp. zvíře | motorová pila, křovinořez, pákové kleště |
| Kalendář pro management | celoročně (ideálně při zámrazu, 11–3) |
| Upřesňující podmínky | I přes kosení nebo pastvu většiny území PP zde místy dochází k expanzi náletových dřevin (např. rozrůstání vrb při lesních okrajích, zvětšování dimenzí solitérních dřevin, zmlazující olše atd.). Občas dochází k vývrátům a zlomům stromů, které by měly být rovněž z luk průběžně odstraňovány. V případě občas usychajících smrků je vhodné stromy vytěžit předtím, než spadnou do okolních luk. S ohledem na ochranu bezobratlých nesmí být vyřezány náletové dřeviny plošně, je zapotřebí zachovat parkovitý ráz území (tj. s roztroušenými dřevinami). |

c) péče o populace a biotopy rostlin

Obecným cílem ochrany cílových stanovišť je zachování bezlesí, tj. blokování stávajících vývojových stádií ekosystémů. Rozhodně by se neměla snížit celková rozloha nelesních typů stanovišť, která v současnosti tvoří cca 90–95 % území, tj. cca 19,5 ha (spočteno podle aktuálního leteckého snímku).

Hořec hořepník (*Gentiana pneumonanthe*) a jeho stanoviště

Plochy s výskytem hořepníků je zapotřebí kosit (nebo přepásat, pastva je méně vhodná) v době, než začnou vyrůstat lodyhy s květy. Rostliny jsou vytrvalé a občasné pokosení (či pastva) v době květu druh významně nepoškozuje, snižuje však produkci semen a představuje zásadní ohrožení pro modráška hořcového. Jediné přijatelné termíny kosení jsou tedy tyto: do 15. června a po 15. říjnu. Hořepníky pokosené později než v červnu sice obvykle remontují, počet květů u nich je však významně nižší a není zřejmé, zda semena těchto rostlin vůbec stihnou před zimou dozrát.

Populace hořepníků se v posledních letech podařila významně zvětšit díky **narušování půdního povrchu** (tzv. vertikutace) a **vyhrabávání stařiny a mechu**, v čemž by se proto mělo pokračovat. Před samotnou vertikutací je nezbytné pokosit vegetaci na nejnižší možné strniště, jinak zahradní vertikutátory nedokáží travní drn narušit. Do budoucna by bylo vhodné použít techniku, s níž by bylo možné provádět opatření na větších plochách než doposud (v posledních letech se opatření provádí na cca 0,12 ha), přičemž jako ideální se jeví tyto zásahy provádět alespoň 1 ha ročně (nikoliv však na ploše řádově větší, opatření je vhodné provádět po částech a mít tak možnost reagovat na výsledky zásahů v předchozích letech; důležité je také opatřením ovlivňovat vždy jen menší část populace hořepníků). Možným strojem umožňujícím zásahy provádět na větších plochách je menší traktor s kartáčem na čištění chodníků (úspěšně byl již v roce 2022 v CHKO Slavkovský les na lokalitě s výskytem hořcovitých rostlin aplikován – viz Tájek 2022).

Semena hořepníků by měla být nasbírána hned po dozrání (značnou část zralých semeníků obvykle spase lesní zvěř). Následně se osvědčilo semena smíchat s jemným pískem (kvůli lepšímu vysévání) a výsev provádět pomístně do nejperspektivnějších narušených ploch. Druh má při pokračování v těchto opatřeních značný potenciál šířit se do dalších částí území (především pracovní plochy P a G). Přesný výběr ploch a rozsah opatření lze na deset let dopředu jen obtížně odhadnout (bude záviset na vývoji vegetace, prováděném zemědělském managementu a vývoji populace hořepníku).

Čertkus luční (*Succisa pratensis*) a jeho stanoviště

Plochy s výskytem čertkusu je (podobně jako u hořepníků) zapotřebí kosit (nebo přepásat, pastva je méně vhodná) v době, než začnou vyrůstat lodyhy s květy. Rostliny jsou vytrvalé a

občasné pokosení (či pastva) v době květu druh významně nepoškozuje, snižuje však produkci semen a představuje zásadní ohrožení pro hnědáka chrastavcového. Ohrožení spočívá jak v přímém usmrcení housenek, tak ve zmenšení plochy listových růžic čertkusů). Proto se jako jediné přijatelné termíny kosení jeví tyto: do 15. června a srpen až září (druhý termín pak s vynecháním vyznačených housenkových hnízd hnědáka).

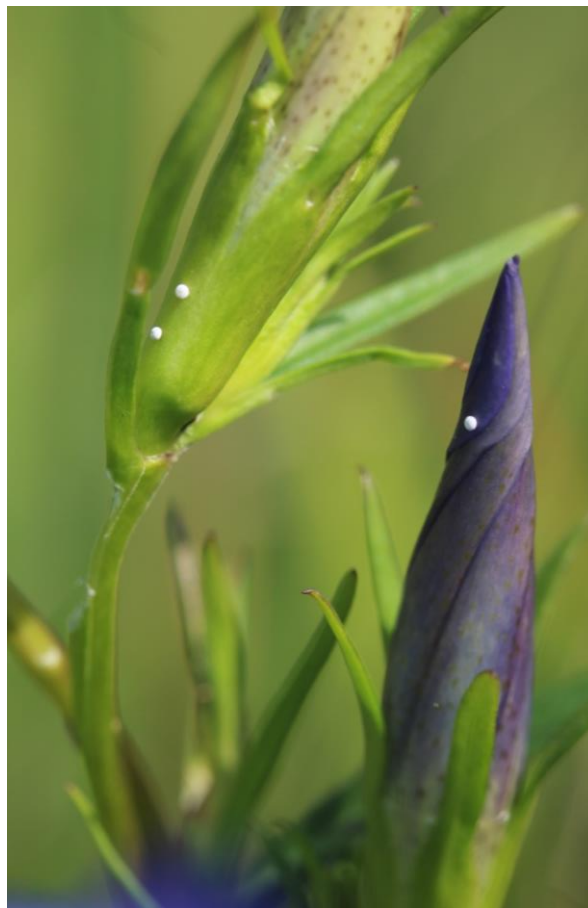
Populaci čertkusu je vhodné posílit narušováním půdního povrchu a vyhrabáváním stařiny a mečů (podobně jako u hořepníků, plochy jejich vzájemného výskytu se ale významně nepřekrývají). Značný potenciál k šíření má druh především v SV části PP, kde se jako vhodné jeví i použití menšího traktoru s kartáčem na vyhrabávání stařiny (viz Tájek 2022), případně bagru se svahovací lžící. Vyhrabanou hmotu či stržený drn je nutné z luk odstranit, příp. je možné ji deponovat při východním okraji PP v ploše s nálety a využít ji k tvorbě úkrytů pro obojživelníky a plazy. Po narušení či stržení drnu je nutné plochy hustě osít velkým množstvím semen čertkusu, ideálně získaným sběrem semen přímo v ploše PP (je ale možné použít i osivo z jiných lokalit v západních Čechách).

Tolije bahenní (*Parnassia palustris*)

Tolije bahenní je dlouhodobě v PP vzácným a řídce se vyskytujícím druhem, jeho zachování do budoucna je zapotřebí podpořit alespoň tím, že nebude docházet k pokosení kvetoucích rostlin (je třeba před sečí zhotovitelům nepříliš nápadné kvetoucí rostliny vyznačit, aby je mohli obsekat). Z pohledu ochrany druhu je nepřijatelné odvodňování stanovišť.



Kvetoucí i plodící hořepníky v území významně poškozuje přemnožený jelen sika. 13. 10. 2021.



Vajíčka modráška hořcového na poupatech hořepníku. 5. 8. 2020. Obě fotografie Přemysl Tájek.

d) péče o populace a biotopy živočichů

Seč navržená pro zachování stanovištních podmínek pro vzácné rostliny a rostlinná společenstva je navržena jako mozaiková především kvůli významným druhům bezobratlých živočichů, zejména fytofágních brouků a denních motýlů.

Vyřezávky náletů by měly být naplánovány mimo období hnízdění ptáků (ideálně v zimě). Ve sníženině podél drobné vodoteče půlící území PP ve směru východ – západ by bylo vhodné vyhloubit tři tůně pro obojživelníky (značný potenciál především pro skokana ostronosého a blatnici skvrnitou, jejichž rozmnožování bylo zjištěno v rybníce 200 m východně od PP), lze však očekávat, že realizace opatření bude značně složitá (vynětí ze zemědělského půdního fondu aj.). Tůně by měly mít velikost v řádech stovek m², s pozvolnými břehy umožňujícími rozvoj širšího pásu litorální vegetace. Jako velmi vhodné se rovněž jeví zlepšení vodního režimu v okolí melioračního příkopu půlícím plochu PP v západovýchodním směru – a to buď jeho částečným zahrnutím, nebo tvorbou přehrážek.

Je potřeba silně zredukovat síči zvěř a odstranit příkrmovací zařízení.

Modrásek hořcový pravý (*Phengaris alcon f. alcon*)

Nároky druhu se značně překrývají s nároky jeho živné rostliny (viz hořec hořepník výše). Značné riziko pro druh představuje spásání jeho květenství lesní zvěří, která je v celé oblasti silně přemnožena (především nepůvodní sika) a její stavy by měly být systematicky redukovány. V době letu dospělců je důležitá přítomnost dostatku kvetoucích nektarodárných rostlin. Tu by měla zajistit především mozaikovitá seč na pracovní ploše G a vynechávání nepokosených částí v ploše P.

Hnědásek chrastavcový (*Euphydryas aurinia*)

Pro přežití druhu na lokalitě je důležitá mozaiková (pásová, bloková) seč a především dodržení termínů jejího provádění – plochy s čertkusem mohou být koseny pouze v termínu do 15. (20.) června a pak až v srpnu nebo září (poté, co jsou v terénu vyznačena hnízda housenek). Značení hnízd housenek je časově značně náročné a musí jej provádět zkušený mapovatel, efektivní ochrana druhu však bez toho není možná. Vyznačení hnízd by mělo probíhat současně s každoročním dlouhodobým monitoringem druhu, o němž se nepředpokládá, že by byl přerušen. V případě zmenšování populací čertkusu je vhodné přistoupit k narušování půdy a výsevu semen čertkusu.



Hnízdo housenek hnědáška chrastavcového v jižní polovině přírodní památky. Foto Přemysl Tájek.

3.1.2 Podrobný výčet navrhovaných zásahů a činností v území

a) ekosystémy mimo lesní pozemky

Téměř všechny zvláště chráněné druhy jsou v území vázány na nelesní stanoviště, jejichž zachování je tedy pro další existenci hlavních předmětů ochrany zcela klíčové. Zachování rozlohy nelesních stanovišť musí být zajištěno vyřezáváním náletových dřevin. Příznivý stav nelesní vegetace musí být zajištěn pravidelnou péčí ve formě kosení a odstraňování biomasy (příp. pastvou).

Přílohy:

T1 – Popis nelesních porostů a výčet plánovaných zásahů v nich

M3 – Mapa dílčích ploch a objektů

3.2 Zásady hospodářského nebo jiného využívání ochranného pásma včetně návrhu zásahů a přehledu činností

V ochranném pásmu nelze (dle § 37, odst. 2, zákona o ochraně přírody a krajiny) bez souhlasu orgánu ochrany přírody měnit vodní režim pozemků (tj. vytvářet, obnovovat a prohlubovat meliorační příkopy, či provádět jiné zásahy vedoucí ke zrychlení odtoku vody z území). Souhlas orgánu ochrany přírody je dále nutný k nakládání s vodami, k umístování, povolování nebo provádění staveb, terénním úpravám, aplikaci chemických prostředků a změnám druhů pozemků.

V ochranném pásmu PP není vhodné používat organická ani umělá hnojiva, mulčovat a provádět obnovu travních porostů.

3.3 Zaměření a vyznačení území v terénu

Pro katastrální území Javorná u Toužimi a Český Chloumek (ve kterých se PP Kounické louky nachází) byl už v době vyhlášení PP zpracován digitální katastr. Proto není pro přírodní památku zpracován záznam podrobného měření změn. Hranice přírodní památky vede po hranicích parcel (pouze s 1 výjimkou – v severozápadní části parcely č. 324/1 vede hranice MZCHÚ mimo hranici parcel, vede však mezi dvěma lomovými body).

Po obvodu PR jsou 3 dřevěné stojany se státním znakem a doplňkovou tabulkou. Během platnosti plánu péče bude zapotřebí 2 × obnovit hraniční značení a nejméně 1 × dřevěné stojany (případně by bylo vhodnější vyměnit je za kovové).

3.4 Návrhy potřebných administrativně-správních opatření v území

a) vyhlášovací dokumentace

Bez návrhu

b) návrhy potřebných správních rozhodnutí o výjimkách, povoleních nebo souhlasech

Bez návrhu

c) ostatní

Bez návrhu

3.5 Návrhy na regulaci rekreačního a sportovního využívání území veřejností

Území je obtížně přístupné, není navštěvováno veřejností a není tedy zapotřebí plánovat regulaci jeho využívání.

3.6 Návrhy na vzdělávací a osvětové využití území

Území není pro širší veřejnost příliš atraktivní, je však vhodnou lokalitou pro exkurze s odbornějšími skupinami (studenti přírodovědeckých fakult apod.).

3.7 Návrhy na průzkum či výzkum a monitoring předmětu ochrany území

Pro efektivní ochranu území je klíčový každoroční monitoring vývoje populací hnědáka chrastavcového, hořce hořepníku a modráska hořcového a zohlednění výsledků z tohoto monitoringu při plánování managementů v dalších letech.

Pro sledování vývoje flóry a vegetace by bylo vhodné přesnímkovat fytocenologické plochy fixované během IP cévnatých rostlin (Tájek 2008) a dalších dílčích botanických úkolů a následně se pokusit vyhodnotit vegetační změny na lokalitě. Zároveň by bylo vhodné počet snímkaných ploch zvýšit alespoň na cca 8. Během platnosti tohoto plánu péče se tedy jako nezbytné jeví zpracování podrobného inventarizačního průzkumu cévnatých rostlin (který by zahrnoval i dosud nezpracovanou severní část PP).

Během platnosti tohoto plánu péče bude vhodné provést srovnávací inventarizační průzkum denních motýlů a průzkumy pro dosud nezpracované skupiny jako jsou noční motýli a některé další skupiny brouků, případně i houby a pavouky.

4. Závěrečné údaje

4.1 Předpokládané orientační náklady hrazené orgánem ochrany přírody podle jednotlivých zásahů (druhů činností)

| Druh zásahu (činnost) | Odhad množství (např. plochy) | Četnost zásahu za období plánu péče | Orientační náklady za období platnosti plánu péče (Kč) |
|---|-------------------------------|-------------------------------------|--|
| Ruční kosení pásové či mozaikové (plochy A1, B1, C, G), 28.000/ha | 3,59 ha | 10× | 1.000.000,- |
| Ruční kosení plošné (plochy A2, B2), 28.000/ha | 0,36 ha | 10× | 202.000,- |
| Vyhrabání stařiny a mechů a narušení půdního povrchu | 0,15 ha | 10× | 225.000,- |
| Vyřezání náletových dřevin | 1 ha | 2× | 90.000,- |
| Vyhlobení tří tůní pro obojživelníky | 3 × 300 m ² | 1× | 120.000,- |
| Zahrnutí odvodňovacích příkopů | 400 m | 1× | 100.000,- |
| Výměna dřevěných hraničníků (3 ks) | 3 ks | 1× | 13.500,- |
| Obnova hraničního značení | 2,74 km | 2× | 10.000,- |
| Náklady celkem (Kč) | | | 1.660.500,- |

Předpokládané orientační náklady jsou stanoveny pouze s ohledem na § 68 odst. 3 zákona č. 114/1992 Sb. Finančně-právní stránka je vždy řešena až před realizací konkrétních zásahů.



Květnaté mokřadní louky v jižní části PP (pracovní plocha A1). 19. 6. 2006. Foto Přemysl Tájek.

4.2 Použité podklady a zdroje informací

- Červený J. (2018): Přírodní památka Kounické louky – inventarizační průzkum denních motýlů. – Ms. 12 pp. [Depon in: AOPK ČR Praha a Mariánské Lázně].
- Hejda R., Farkač J. et Chobot K. [eds] (2017): Červený seznam ohrožených druhů České republiky. Bezobratlí. – Příroda, Praha, 36: 1–612.
- Grulich V. et Chobot K. [eds] (2017): Červený seznam ohrožených druhů České republiky. Cévnaté rostliny – Příroda, Praha, 35: 1–178.
- Chobot K. et Němec M. [eds] (2017): Červený seznam ohrožených druhů České republiky. Obratlovci. – Příroda, 34: 1–182.
- Chytrý M. [ed.] (2007): Vegetace České republiky 1. Travinná a keříčková vegetace. – Academia, Praha, 526 pp.
- Chytrý M., Kučera T., Kočí M., Grulich V. & Lustyk P. [eds] (2010). Katalog biotopů České republiky. – Ed. 2. Agentura ochrany přírody a krajiny ČR, Praha, 445 pp.
- Ouda M. (2018): Přírodní památka Kounické louky – inventarizační průzkum fytofágního hmyzu a epigeických predátorů. – Ms. 23 pp. [Depon in: AOPK ČR Praha a Mariánské Lázně].
- Ouda M. (2019): Fauna brouků (Coleoptera) přírodní památky Kounické louky. – Západočeské entomologické listy 10: 44–57.
- Šedo I. (1983): Floristický kurs v Toužimi 1979. – Sborník Západočeského muzea v Plzni. Příroda 47: 1–84.
- Štechová T. (2019): Bryologická inventarizace lokality PP Kounické louky. – Ms. 9 pp. [Depon in: AOPK ČR Praha a Mariánské Lázně].
- Tájek P. (2008): Floristický průzkum Kounických luk. – Sborník muzea Karlovarského kraje 16: 255–266.
- Tájek P. (2022): Udělali jsme pro přírodu – podpora hořečku drsného Sturmova. – Arnika, přírodou a historií Karlovarského kraje 1/2022: 54–56.

4.3 Seznam používaných zkratk

AOPK ČR – Agentura ochrany přírody a krajiny České republiky
EVL – evropsky významná lokalita
CHKO SL – chráněná krajinná oblast Slavkovský les
LČR – Lesy České republiky, s. p.
MZCHÚ – maloplošně zvláště chráněné území
MŽP – Ministerstvo životního prostředí
MZe – Ministerstvo zemědělství
PP – přírodní památka
PPK – Program péče o přírodu

4.4. Podklady pro plán péče zpracoval

Mgr. Přemysl Tájek, Agentura ochrany přírody krajiny a krajiny ČR, regionální pracoviště Správa chráněné krajinné oblasti Slavkovský les.

Plán péče není dílem autorským, ale úředním podle § 3 písm. a) zákona č. 121/2000 Sb. (autorský zákon).

5. Přílohy

Tabulky: T1 – Popis dílčích ploch a objektů mimo lesní pozemky a výčet plánovaných zásahů v nich (Tabulka k bodům 2.4.2, 2.4.3 a 2.4.4 a k bodu 3.1.2).

Mapy: M1 – Orientační mapa s vyznačením území
M2 – Katastrální mapa se zákresem ZCHÚ a jeho ochranného pásma
M3 – Mapa dílčích ploch a objektů

Vrstvy: V1 – Digitální grafické znázornění průběhu hranic dílčích ploch

Protokol o způsobu vypořádání připomínek, kterým se zároveň plán péče schvaluje



Narušování drnu na plochách, kde došlo k vynechání ploch s hořepníky při strojové seči, předchází ruční pokosení. 50.1241939N 12.9429278E. 13. 10. 2021. Foto Přemysl Tájek.

Příloha T1 – Popis nelesních dílčích ploch a objektů a výčet plánovaných zásahů v nich (Tabulka k bodům 2.4.2, 2.4.3 a 2.4.4 a k bodu 3.1.2).

| označení plochy nebo objektu | výměra (ha) | stručný popis charakteru plochy nebo objektu a dlouhodobý cíl péče | doporučený zásah | naléhavost | termín provedení | interval provádění |
|------------------------------|-------------|--|---|------------|------------------------|--------------------|
| A1 | 0,7 | mozaika slatinných a střídavě vlhkých luk a smilkových trávníků (R2.2, T1.9, T2.3) Cíl ochrany: zachování slatinné vegetace, krátkostébelného charakteru stanovišť a populace hnědáška chrastavcového | Ruční kosení pásové (blokové či mozaikové) a odklizení biomasy mimo lokalitu. Pokosit 1/2 plochy, tj. 0,35 ha. Ideální šířka kosených pásů je 3–5 m, tj. cca dva záběry křovinořezu. | 1 | (konec V)–VI | každoročně |
| | | | Ruční kosení pásové (blokové či mozaikové) a odklizení biomasy mimo lokalitu. Pokosit 1/2 plochy, tj. 0,35 ha. Pokosit místa nesekaná při jarní seči + nejvíce degradované plošky vyžadující zvýšený odběr biomasy. Obsekávat vyznačená hnízda hnědášků a kvetoucí tolíje | 1 | (konec VIII)–IX | každoročně |
| | | | Vyřezávání náletových dřevin a odstraňování vývrátů a zlomů. Vyřezanou hmotu je nutné z lokality odstranit, nebo na vybraných místech spálit. | 2 | I–XII | 1× za 5 let |
| A2 | 0,25 | mozaika vlhkých a střídavě vlhkých luk (T1.9, T1.5) Cíl ochrany: zvýšeným odběrem biomasy zvýšit druhovou diverzitu louky a umožnit šíření čertkusu | Ruční kosení plošné a odklizení biomasy mimo lokalitu, 2× během vegetační sezóny. | 1 | VI (V–VI), IX (VII–IX) | každoročně |
| | | | Vyřezávání náletových dřevin a odstraňování vývrátů a zlomů. Vyřezanou hmotu je nutné z lokality odstranit, nebo na vybraných místech spálit. | 2 | I–XII | 1× za 5 let |
| B1 | 0,7 | mozaika slatinných a střídavě vlhkých luk (R2.2, T1.9) Cíl ochrany: zachování druhově bohaté vegetace, populace hořepníků a populace hnědáška chrastavcového | Ruční kosení pásové (blokové či mozaikové) a odklizení biomasy mimo lokalitu. Pokosit 1/2 plochy, tj. 0,35 ha. Ideální šířka kosených pásů je 3–5 m, tj. cca dva záběry křovinořezu. | 1 | (konec V)–VI | každoročně |
| | | | Ruční kosení pásové (blokové či mozaikové) a odklizení biomasy mimo lokalitu. Pokosit 1/2 plochy, tj. 0,35 ha. Pokosit místa nesekaná při jarní seči + nejvíce degradované plošky vyžadující zvýšený odběr biomasy. Obsekávat vyznačená hnízda hnědášků, | 1 | (konec VIII)–IX | každoročně |
| | | | Vyřezávání náletových dřevin a odstraňování vývrátů a zlomů. Vyřezanou hmotu je nutné z lokality odstranit, nebo na vybraných místech spálit. | 2 | I–XII | 1× za 5 let |
| B2 | 0,11 | střídavě vlhké louky, degradované a vysokostébelnější (T1.9) | Ruční kosení plošné a odklizení biomasy mimo lokalitu | 1 | VI (V–VI), IX (VII–IX) | každoročně 2× |

| označení plochy nebo objektu | výměra (ha) | stručný popis charakteru plochy nebo objektu a dlouhodobý cíl péče | doporučený zásah | naléhavost | termín provedení | interval provádění |
|------------------------------|-------------|--|--|------------|--|--------------------|
| | | Cíl ochrany: zvýšeným odběrem biomasy snížit pokryvnost vysokých ostríc, zvýšit druhovou diverzitu louky a umožnit šíření čertkusu a hořepníku | Vyřezávání náletových dřevin a odstraňování vývratů a zlomů. Vyřezanou hmotu je nutné z lokality odstranit, nebo na vybraných místech spálit. | 2 | I–XII | 1× za 5 let |
| C | 0,7 | mozaika slatinných a střídavě vlhkých luk (R2.2, T1.9), dříve strojově kosených | Ruční kosení pásové (blokové či mozaikové) a odklizení biomasy mimo lokalitu. Pokosit 1/2 plochy, tj. 0,35 ha. Ideální šířka kosených pásů je 3–5 m, tj. cca dva záběry křovinořezu. | 1 | (konec V)–VI | každoročně |
| | | Cíl ochrany: zachování druhově bohaté vegetace, krátkostébelného charakteru stanovišť a populace hnědáška chrastavcového | Ruční kosení pásové (blokové či mozaikové) a odklizení biomasy mimo lokalitu. Pokosit 1/2 plochy, tj. 0,35 ha. Pokosit místa nesezaná při jarní seči + nejvíce degradované plošky vyžadující zvýšený odběr biomasy. Obsekávat vyznačená hnízda hnědášků a kvetoucí tolíje | 1 | (konec VIII)–IX | každoročně |
| | | | Vyřezávání náletových dřevin a odstraňování vývratů a zlomů. Vyřezanou hmotu je nutné z lokality odstranit, nebo na vybraných místech spálit. | 2 | I–XII | 1× za 5 let |
| D | 1,58 | mozaika střídavě vlhkých a slatinných luk (T1.9, R2.2), strojově kosených, bez výskytu hnízd housenek hnědáška chrastavcového a s ojedinělým výskytem hořepníků | Strojové kosení mokřadních luk (strojové kosení lze nahradit i kosením ručním) a odklizení biomasy mimo lokalitu. Veškerou pokosenou biomasu usušit, nahrabat a odstranit z PP. Seč je potřeba rozfázovat: První seč ideálně na cca ½ plochy provést v červnu. Druhou seč ideálně na cca ½ plochy provést koncem srpna nebo v září, přičemž je nutné obsekávat hořepníky (a hnízda hnědášků, která zde lze časem očekávat). | 1 | VI, (konec VIII)–IX | každoročně |
| | | Cíl ochrany: zachování druhově bohaté vegetace, příp. zvýšení druhové rozmanitosti luk a potravní nabídky pro denní motýly | Vyřezávání náletových dřevin a odstraňování vývratů a zlomů. Vyřezanou hmotu je nutné z lokality odstranit, nebo na vybraných místech spálit. Solitérní smrky a keřové vrby redukovat pouze zčásti (max. ½), olše podél vodoteče odstranit plošně. | 2 | I–XII | 1× za 5 let |
| G | 1,00 | mozaika střídavě vlhkých luk a smilkových trávníků (T1.9, T2.3B), přepásaných skotem, kamenitých a nevhodných pro strojovou seč, s výskytem významné části populace hořepníků a kosatce sibiřského | Mozaikovitá časově rozfázovaná ruční seč a odklizení biomasy mimo lokalitu. Obsekávání kvetoucích hořepníků a vynechávání míst s koncentrovaným výskytem nektarodárných rostlin (bukvice lékařská aj.). Plochu s třtinou křovištní kosit 2× ročně (poblíž bodu 50.1245822N, 12.9448511E). | 1 | 20. 5. – 15. 6. (1/2 plochy), VIII–IX (1/2 plochy) | každoročně |

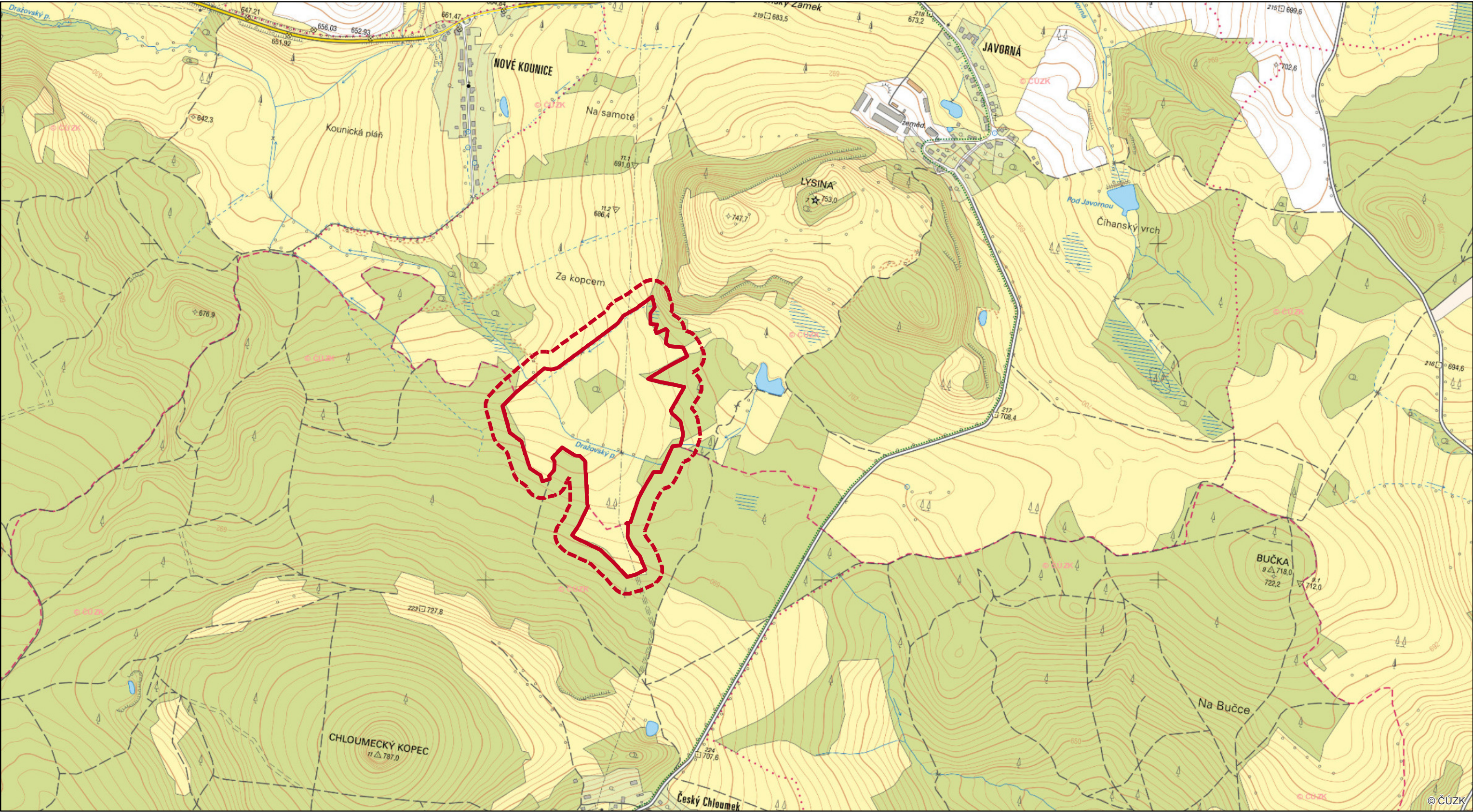
| označení plochy nebo objektu | výměra (ha) | stručný popis charakteru plochy nebo objektu a dlouhodobý cíl péče | doporučený zásah | naléhavost | termín provedení | interval provádění |
|------------------------------|-------------|--|---|------------|---------------------|--------------------|
| | | Cíl ochrany: zachování a zvýšení druhové rozmanitosti luk, zvýšení početnosti hořepníků | Zásah s touto posloupností bezprostředně na sebe navazujících prací: ruční pokosení křovinořezem, vyhrabání stařiny a mechorostů, narušení půdního povrchu ručně vedeným motorovým vertikutátorem, odstranění veškeré vzniklé hmoty, druhé narušení půdního povrchu ručně vedeným motorovým vertikutátorem, další odstranění veškeré vzniklé hmoty, ošetření celé plochy vertikutačními hráběmi, další odstranění veškeré vzniklé hmoty. Každoročně cca na 0,05 ha, v různých letech na různých částech. | 1 | X–XI | každoročně |
| | | | Vyřezávání náletových dřevin (spíše menších náletů a části vrb, hlavně v případě jejich další expanze) a odstraňování vývrátů a zlomů. Vyřezanou hmotu je nutné z lokality odstranit, nebo na vybraných místech spálit. | 2 | I–XII | 1× za 5 let |
| P | 14,14 | střídavě vlhké louky (T1.9), strojově kosené a přepásané skotem, s těžištěm výskytu hořce hořepníku a menší částí populace hnědáška chrastavcového | Strojové kosení mokřadních luk a odklizení biomasy mimo lokalitu. Seč by měla být prováděna pásově, v blocích nebo mozaikovitě. Dvě seče ročně, při každé vynechávat nejméně 15 % plochy. <u>Vynechávat při každé seči alespoň ½ ploch s hořepníky a hnízdy hnědášků.</u> | 1 | 20. 5. – 15. 6., IX | každoročně |
| | | Cíl ochrany: zachování či zvýšení druhové rozmanitosti luk, početnosti hořepníků, a populací hnědáška chrastavcového a modráška hořcového | Druhou seč lze při vhodných klimatických podmínkách v daném roce nahradit pastvou skotu. Zásah s touto posloupností bezprostředně na sebe navazujících prací: ruční pokosení křovinořezem, vyhrabání stařiny a mechorostů, narušení půdního povrchu ručně vedeným motorovým vertikutátorem, odstranění veškeré vzniklé hmoty, druhé narušení půdního povrchu ručně vedeným motorovým vertikutátorem, další odstranění veškeré vzniklé hmoty, ošetření celé plochy vertikutačními hráběmi, další odstranění veškeré vzniklé hmoty. Každoročně cca na 0,05 ha, v různých letech na různých částech. | 1 | X–XI | každoročně |
| V | 1,7 | nálety dřevin (olše lepkavá, bříza bělokorá, osika, vrba ušatá aj.) při okraji luk (X12) | Vyřezávání náletových dřevin (spíše menších náletů a vrb, hlavně v případě jejich expanze) a odstraňování vývrátů a zlomů. Vyřezanou hmotu je nutné z lokality odstranit, nebo na vybraných místech spálit. | 3 | I–XII | 1× za 5 let |
| | | Cíl ochrany: zamezit šíření dřevin, zvětšit plochu luk a vytvořit podmínky pro výskyt květnatých lesních lemů, ideálně s čertkusem lučním | | | | |

Naléhavost:



1. stupeň – zásah nutný (nelze odložit, je nutný pro zachování předmětu ochrany),
2. stupeň – zásah potřebný (jeho neprovedení neohrožuje existenci předmětu ochrany, zhorší však jeho kvalitu),
3. stupeň – zásah doporučený (odložitelný, jeho neprovedení v období platnosti plánu péče neohrožuje existenci ani kvalitu předmětu ochrany, jeho provedení však povede k jeho zlepšení).

PŘÍRODNÍ PAMÁTKA - KOUNICKÉ LOUKY

M1 - ORIENTAČNÍ MAPA S VYZNAČENÝM ÚZEMÍM



Přírodní památka Kounické louky - orientační mapa
Agentura ochrany přírody a krajiny České republiky
Správa CHKO Slavkovský les
© 2022, Správa CHKO Slavkovský les, Mariánské Lázně

 hranice MZCHÚ
 hranice ochranného pásma MZCHÚ

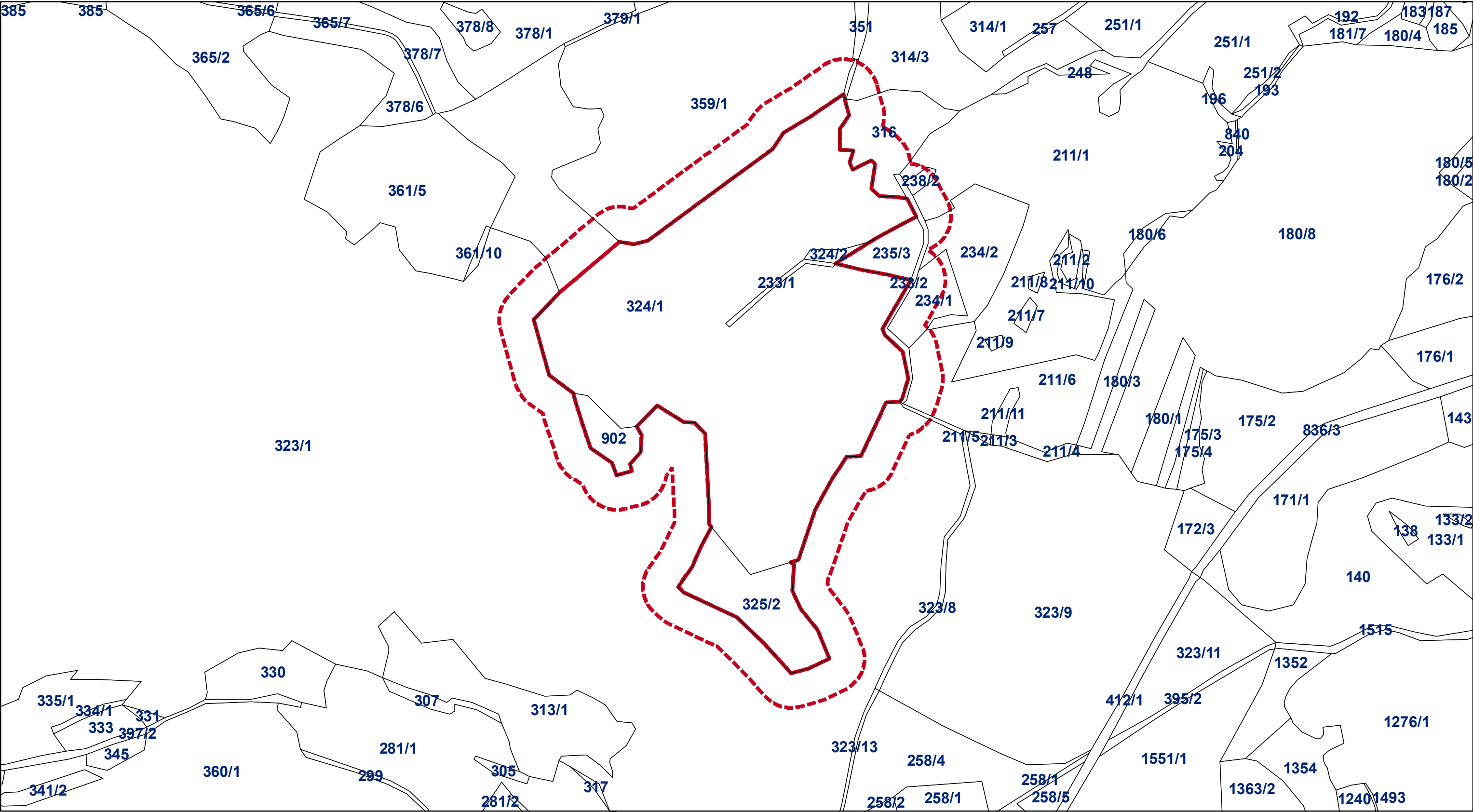
0 100 200 300 400 500 m

Souřadnicový systém: S-JTSK
Mapový základ: základní mapa © ČÚZK 2022



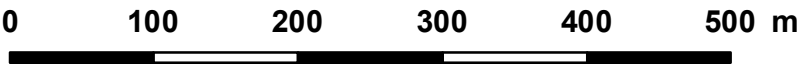
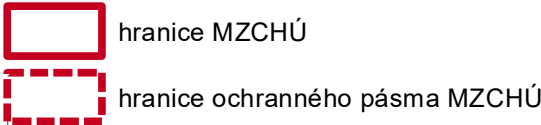
PŘÍRODNÍ PAMÁTKA - KOUNICKÉ LOUKY

M2 - KATASTRÁLNÍ MAPA



Přírodní památka Kounické louky - katastrální mapa
Agentura ochrany přírody a krajiny České republiky
Správa CHKO Slavkovský les
© 2022, Správa CHKO Slavkovský les, Mariánské Lázně

Souřadnicový systém: S-JTSK
Mapový základ: katastrální mapa © ČÚZK 2022






PŘÍRODNÍ PAMÁTKA - KOUNICKÉ LOUKY

M3 - MAPA DÍLČÍCH PLOCH A OBJEKTŮ - LESNÍ



Přírodní památka Kounické louky - dílčí plochy
Agentura ochrany přírody a krajiny České republiky
Správa CHKO Slavkovský les
© 2022, Správa CHKO Slavkovský les, Mariánské Lázně

Souřadnicový systém: S-JTSK
Mapový základ: ortofoto © ČÚZK 2022

-  dílčí plochy
-  hranice MZCHÚ
-  hranice ochranného pásma MZCHÚ

