

# Návrh

na vyhlášení zvláště chráněného území

ve smyslu ustanovení § 40 odst. 1 zákona č. 114/1992 Sb.  
o ochraně přírody a krajiny, ve znění pozdějších předpisů (dále jen zákon)  
a § 10 vyhlášky č. 45/2018 Sb. o plánech péče, zásadách péče a podkladech  
k vyhlášení, evidenci a označování chráněných území, kterou se provádí některá  
ustanovení zákona č. 114/1992 Sb., o ochraně přírody a krajiny, ve znění pozdějších  
předpisů

## Přírodní památka

### Zlatý potok v Pošumaví

**Datum zpracování:**  
prosinec 2022

## **1. Název zvláště chráněného území**

Zlatý potok v Pošumaví

## **2. Návrh kategorie ochrany zvláště chráněného území**

Přírodní památka (dále také PP) ve smyslu § 36 zákona č. 114/1992 Sb., o ochraně přírody a krajiny ve znění pozdějších předpisů (dále jen zákon).

## **3. Předměty ochrany a jejich popis**

### ***3.1. Souhrnná charakteristika předmětů ochrany***

Komplex biologicky cenných lesních a lučních společenstev ve vazbě na údolí menšího toku.

### ***3.2. Popis hlavních předmětů ochrany***

Významná rostlinná společenstva:

Název ekosystému	Podíl plochy v ZCHÚ (%)	Popis ekosystému
<b>Mezofilní ovsíkové louky (sv. <i>Arrhenatherion</i>), as. <i>Poo-Trisetetum flavescens</i></b>	cca 30 %	Podhorská varianta ovsíkových luk, většina porostů poměrně kvalitní, místy hojný výskyt <i>Sanguisorba officinalis</i> , pravidelně sečeno, případně paseno.
<b>Suché smilkové trávníky (sv. <i>Violion caninae</i>)</b>	2 %	Degradovaný, avšak stále hodnotný zbytek krátkostébelných pastvin s jalovcem se nachází na svahu nad levým břehem Zlatého potoka ve střední části území, další drobný zbytek podobné vegetace se vyskytuje v nivě potoka v severní části území.
<b>Střídavě vlhké bezkolencové louky (sv. <i>Molinion</i>)</b>	2 %	V jižní části území, aktuálně většinou bez hospodaření. Jde jak o acidofilní typy (as. <i>Junco-Molinietum</i> ), tak o variantu na minerálně bohatších stanovištích (as. <i>Molinietum caeruleae</i> ) se <i>Serratula tinctoria</i> .
<b>Tužebníková lada (sv. <i>Calthion</i>, podsv. <i>Filipendulenion</i>)</b>	5 %	Vysokobylinná luční lada s dominantní <i>Filipendula ulmaria</i> jsou soustředěna v jižní části území. Jde o druhově poměrně bohatou variantu živinami chudších stanovišť, místy s výskytem <i>Menyanthes trifoliata</i> a <i>Potentilla palustris</i> .
<b>Potoční olšový luh (sv. <i>Alnion incanae</i>)</b>	cca 35 %	Poměrně kvalitní, nepříliš eutrofizovaný potoční luh s dominantní <i>Alnus glutinosa</i> , někde i <i>Salix fragilis</i> . Malá část (v bezprostředním sousedství toku) existuje v území dlouhodobě, většina však vznikla v posledních několika desítkách let spontánním zarůstáním opuštěných nivních luk. Roztroušený výskyt <i>Daphne mezereum</i> , <i>Aconitum variegatum</i> a dalších významnějších druhů.

Lokalizace rostlinných společenstev je uvedena v příloze č. 3 – Mapa Současné vegetace.

### Významné druhy:

Název druhu	Aktuální početnost nebo vitalita populace v ZCHÚ	Stupeň ohrožení	Popis biotopu druhu
<b><i>Aconitum variegatum</i></b> oměj pestrý	roztroušeně v celé lokalitě	§ 3, C3	potoční luh
<b><i>Iris sibirica</i></b> kosatec sibiřský	roztroušeně až vzácně ve střední a jižní části území	§ 2, C3	vlhké a střídavě vlhké louky včetně delší dobu neobhospodařovaných lučních lad
<b><i>Juniperus communis</i></b> jalovec obecný	cca 12 jedinců, vesměs již přestárých, bez generativní reprodukce	§ 3	zbytek krátkostébelných pastvin
<b><i>Menyanthes trifoliata</i></b> vachta trojlistá	menší porost na dvou lokalitách ve střední a J části území	§ 3, C3	tužebníková luční lada
<b><i>Phengaris teleius</i></b> modrásek očkovaný	aktuální početnost neznámá, v roce 2019 neinventarizováno	§ 2, VU, N2000	krvavcové louky ve střední části území
<b><i>Phengaris nausithous</i></b> modrásek bahenní	aktuální početnost neznámá, v roce 2019 neinventarizováno	§ 2, NT, N2000	krvavcové louky ve střední části území
<b><i>Proclissiana eunomia</i></b> perleťovec mokřadní	aktuální početnost neznámá, v roce 2019 neinventarizováno	§ 3	mokřadní louky v J části území
<b><i>Ichthyosaura alpestris</i></b> - čolek horský	Během návštěv byli odchyceni celkem na třech lokalitách 33 adultní a 3 juvenilní jedinci. Celkem lze předpokládat stabilní populaci s odhadem početnosti v řádově několika stovek jedinců.	§ 2/VU	K životu vyhledává především hory a podhůří, kdekoliv v blízkosti vody, ale klidně i v údolí potoků. Zimu přečkává v úkrytu ve strnulém stavu a na jaře, po procitnutí ze zimního spánku, se vydává do vody kvůli rozmnožování. Rozmnožuje se v lesních tůních, klidných úsecích potoků nebo v horských jezerech.

Název druhu	Aktuální početnost nebo vitalita populace v ZCHÚ	Stupeň ohrožení	Popis biotopu druhu
<b><i>Rana dalmatina</i></b> skokan štíhlý	Byli odchyceni 4 dospělí jedinci a vyšší desítky pulců. Celkem lze předpokládat stabilní populaci o velikosti vyšších desítek až stovek jedinců.	§ 2/NT	V terestrické fázi vyhledává spíše světlé, listnaté lesy. K rozmnožování využívá středně velké až větší vodní plochy. Ve vodním prostředí se zdržuje pouze v době páření a vývoje larev, část populace ve vodě zimuje.
<b><i>Bufo bufo</i></b> ropucha obecná	Prokázáno bylo několik stovek pulců. Přestože se jednalo o relativně pozdní termín, lze předpokládat stabilní, reprodukcující populaci.	§ 3/VU	K rozmnožování využívá převážně větší a hlubší, dobře osluněné vodní plochy s bohatou vegetací. Vzácněji i větší kaluže. V suchozemské fázi žijí v lese i mimo les. Zimují na souši i na dně vodních nádrží.
<b><i>Margaritifera margaritifera</i></b> perlorodka říční	Populace v řádech desítek starých jedinců. Nepředpokládá se výskyt reprodukce schopné populace.	§ 1	Druh oligotrofních vod, nejčastěji s písčitým dnem, do něhož se zahrabává.
<b><i>Cottus gobio</i></b> vranka obecná	Vitální životaschopná populace/stovky jedinců	§ 3	Proudne úseky, kamenité dno
<b><i>Lampetra planeri</i></b> mihule potoční	Vitální životaschopná populace/stovky jedinců	§ 1	Akumulace jemnozrnných sedimentů, štěrkové dno (trdliště)
<b><i>Phoxinus phoxinus</i></b> střevle potoční	Vitální životaschopná populace/stovky jedinců	§ 3	Tůňe a tišiny, kamenité dno
<b><i>Lota lota</i></b> mník jednovousý	chycen pouze jeden jedinec, ale předpokládá se výskyt životaschopné populace/desítky jedinců	§ 3	Proudne úseky, kamenité dno, hluboké tůňe, úkryty

Zdroj dat: aktuální inventarizační průzkumy lokality (Harabiš 2019, Křesina 2019, Majer 2019, Šímová 2019), Jírová at al. (2013).

Údaje o ohrožení a stupni ochrany - použité zkratky: C1, C2, C3, C4a – druhy uvedené v Černém a červeném seznamu cévnatých rostlin ČR (Grulich et al. 2012) jako kriticky ohrožené (C1), silně ohrožené (C2), ohrožené (C3), vzácnější taxony vyžadující další pozornost (C4a), § 1, § 2, § 3 – druhy chráněné dle vyhlášky č. 395/1992 Sb. v kategorii "druhy kriticky ohrožené" (§ 1) "druhy silně ohrožené" (§ 2), "druhy ohrožené" (§ 3), CR, EN, VU, NT, DD – kategorie ohrožení podle Červeného seznamu ohrožených druhů bezobratlých (Hejda et al. 2017) a obratlovců (Chobot et al. 2017): kriticky ohrožený, ohrožený, zranitelný, téměř ohrožený, nedostatečně známý taxon.

#### **4. Cíl ochrany**

Dlouhodobým cílem péče je zachování a případná obnova biologicky cenných lučních a lesních společenstev, bez zásadních projevů degradace a s prosperujícími populacemi druhů vázaných na tyto biotopy.

#### **5. Základní ochranné podmínky**

Základní ochranné podmínky přírodních památek jsou stanoveny v § 36 odst. 2 zákona.

#### **6. Návrh bližších ochranných podmínek**

V souladu s ustanovením § 36 odst. 1 zákona se navrhuje, aby na území nově navržené PP bylo možno jen se souhlasem orgánu ochrany přírody provádět tyto činnosti a zásahy:

- a) povolovat změny druhu pozemků nebo způsobů jejich využití, povolovat a provádět změny vodního režimu pozemků;
- b) povolovat a umisťovat nové stavby;
- c) zřizovat skládky jakýchkoli materiálů, kromě krátkodobého uložení dřevní hmoty na lesních pozemcích;
- d) umisťovat myslivecká zařízení k přikrmování zvěře, přikrmovat zvěř mimo přikrmovací zařízení a vypouštět odchovanou zvěř;
- e) hnojit pozemky, používat chemické prostředky;
- f) vysazovat nebo vysévat rostliny anebo vypouštět živočichy;
- g) provádět úpravy dna a břehů vodních toků;
- h) tábořit a rozdělávat ohně;
- i) provozovat hromadné sportovní a turistické akce.

Souhlasy uvedené v bodech a) až i) se nevyžadují, pokud tyto činnosti vykonává přímo příslušný orgán ochrany přírody, nebo jsou příslušným orgánem ochrany přírody požadovány v rámci realizace schváleného plánu péče nebo v rámci opatření ke zlepšení stavu prostředí přírodní památky.

#### **7. Vymezení hranice přírodní památky a jejího ochranného pásma**

##### ***7.1. Navrhovaná hranice přírodní památky***

Navržená přírodní památka Zlatý potok v Pošumaví se nachází v úseku údolí Zlatého potoka v délce cca 8 km mezi obcí Chroboly a severním okrajem nelesní enklávy okolo obce Vitějovice. Navržená hranice PP je vedena převážně po hranicích stávajících parcel katastru nemovitostí. Hranice byla navržena tak, aby všechny významné fenomény předmětu ochrany byly v území zahrnuty.

##### ***7.2. Vymezení ochranného pásma přírodní památky***

Ochranné pásmo se nevyhlašuje

### **7.3. Získání informace o vymezení přírodní památky**

Zákres a vymezení hranice PP je přílohou č. 1 a 2 tohoto návrhu.

Návrh hranice PP je dále k dispozici na internetových stránkách Krajského úřadu Jihočeského kraje ([www.kraj-jihocesky.cz](http://www.kraj-jihocesky.cz)) v kapitole „Krajský úřad – Odbor životního prostředí, zemědělství a lesnictví – Ochrana přírody a krajiny – Oddělení – Příroda, krajina, druhová ochrana – Zvláště chráněná území“ (<https://zp.kraj-jihocesky.cz/zvlaste-chranena-uzemi.html>).

### **8. Územně správní zařazení přírodní památky**

kraj: Jihočeský

okres: Prachatice

obec s rozšířenou působností: Prachatice

obec s pověřeným obecním úřadem: Prachatice

obec: Nebahovy, Chroboly, Mičovice, Vitějovice

katastrální území: Frantoly (693928), Chroboly (654141), Kralovice (672637), Lažišťka (701696), Vitějovice (782670)

### **9. Přehled katastrálních území a parcelních čísel pozemků dotčených návrhem přírodní památky**

Podrobný výčet parcel a jejich výměr je přílohou č. 4 tohoto návrhu.

### **10. Předpokládaná výměra zvláště chráněného území\***

Přírodní památka: 95,1242 ha

Ochranné pásmo: 0,00 ha

Celkem: **95,1242 ha**

\* výměra byla stanovena výpočtem z mapových podkladů (v programu ArcGIS)

### **11. Odůvodnění návrhu**

#### **11.1. Historie ochrany území, vymezení PP**

Jedná se o nově vyhlášenou přírodní památku, která bude zřízena na území stávající evropsky významné lokality (dále jen EVL) CZ0314641 Zlatý potok v Pošumaví. Tato EVL byla vyhlášena dle nařízení vlády České republiky č. 318/2013 Sb., o stanovení národního seznamu evropsky významných lokalit. Předmětem ochrany EVL je z druhů hořeček český (*Gentianella bohemica*) a z přírodních stanovišť se jedná o:

- bezkolencové louky na vápnitých, rašelinných nebo hlinito-jílovitých půdách (*Molinion caeruleae*) (6410),
- vlhkomilná vysokobylinná lemová společenstva nížin a horského až alpínského stupně (6430),
- extenzivní sečené louky nížin až podhůří (*Arrhenatherion*, *Brachypodio-Centaureion nemoralis*) (6510),
- přechodová rašeliniště a třasoviště (7140),
- smíšené jasanovo-olšové lužní lesy temperátní a boreální Evropy (*Alno-Padion*, *Alnion incanae*, *Salicion albae*) (91E0).

Navrhovaná přírodní památka představuje část EVL, která není součástí přírodní rezervace Kralovické louky.

Až do začátku druhé poloviny 20. století byla většina nivy Zlatého potoka bezlesá a využívaná jako louky. V průběhu 2. poloviny 20. století byly postupně hůře využitelné vlhké pozemky, zejména ve střední a jižní části území, opouštěny a začaly zarůstat náletovými dřevinami a konkurenčně silnými bylinami. Tím

došlo k úbytku druhově bohatých lučních biotopů a ústupu řady vzácných druhů vázaných na tato stanoviště. Tento proces zčásti pokračuje dosud. Povodí Zlatého potoka však nebylo postiženo významnější eutrofizací, což degradaci zpomaluje a činí ji při opětovném zavedení managementu do značné míry reverzibilní. Samotný tok Zlatého potoka se zachoval ve velmi dobrém stavu, s přirozenou trasou a morfologií koryta bez zásadnějších technických úprav.

Lesní pozemky jsou (až na několik výjimek, jež zahrnují olšiny či podmáčené lesy v nivách) v MZCHÚ zastoupeny pouze okrajově. Část lesních pozemků je součástí lesů, kde se hospodářství běžným způsobem. To vedlo k výraznému posměnění druhové skladby s velkým zastoupením smrku ztepilého a borovice lesní. Část porostů je naopak ponechána dlouhodobě ladem. I když se druhová skladba na těchto místech odchyluje od přirozené druhové skladby určené pro tato místa, obsahují porosty velké množství listnáčů často s vtroušenými méně běžnými druhy, jako jsou třešně, jilmy, jasan, lípy atp. Co se týče olšin, jež jsou předmětem ochrany, je část porostů s vyšším podílem smrku. Olše je pak přimísena i do okolních porostů na vlhčích místech.

Z hlediska klasického rybářského obhospodařování není tato lokalita příliš atraktivní, ale i přes to na ní samostatně už po několik let hospodářství Střední rybářská škola Vodňany, která Zlatý potok využívala především ke studijním účelům pro své studenty. Historicky byl tento potok bohatý na spoustu druhů ryb, jako je pstruh obecný, stěvle potoční, lipan podhorní, hrouzek obecný, vranka obecná, mihule potoční, mřenka mramorovaná a další. Dokonce zde měla i značné zastoupení perlorodka říční. Na území navržené PP se nachází populace starých jedinců, přičemž se nepředpokládá výskyt reprodukce schopné populace. Malé zbytkové populace mohou ještě přežívat v některých úsecích toku případně ve funkčních mlýnských náhonech.

### **11.2. Hlavní důvody zpracování návrhu na vyhlášení PP**

Hlavní důvod zpracování návrhu na vyhlášení PP Zlatý potok v Pošumaví, představuje zajištění příznivého stavu přírodních stanovišť, které tvoří předměty ochrany EVL Zlatý potok v Pošumaví. Zachování příznivého stavu biotopu druhu hořeček český je již v současné době zajištěno v rámci přírodní rezervace Kralovické louky, jejíž plocha je také součástí EVL. Vyhlášením PP Zlatý potok v Pošumaví dojde k implementaci soustavy chráněných území Natura 2000 a zařazení lokality na národní seznam evropsky významných lokalit. Zařazení lokality na národní seznam evropsky významných lokalit, bylo důvodem k zahájení legislativního procesu nového vyhlášení zvláště chráněného území.

### **11.3. K názvu zvláště chráněného území**

Název ZCHÚ je odvozen od názvu toku, který tvoří klíčový přírodovědný prvek chráněného území. Shodný název nese i evropsky významná lokalita, s níž je navrhovaná PP v překryvu.

### **11.4. Ke kategorii ochrany zvláště chráněného území**

Vzhledem k současnému charakteru lokality i na základě metodiky Ministerstva životního prostředí pro stanovení kategorií zvláště chráněných území, je navrhována kategorie přírodní památka.

### **11.5. K předmětům ochrany**

Předmět ochrany je vymezen tak, aby obsáhl přírodní hodnoty území nově navržené PP v celém jejich rozsahu.

Z přírodních biotopů vázaných bezprostředně na vodní tok a údolní nivu jsou to říční rákosiny (M1.4) sv. *Phalaridion arundinaceae* a pobřežní vegetace potoků (M1.5) sv. *Sparganio-Glycerion fluitantis*, bez výskytu významnějších druhů. Širší zamokřené úseky potoční nivy pokrývá mnohde plošná mozaika porostů vysokých ostřic (M1.7) as. *Caricetum gracilis* a vlhkých tužebníkových lad (T1.6) podsv. *Filipendulenion*, které jsou ovšem poměrně uniformní, s výskytem jen běžných druhů, ze vzácnějších se řídce objevují jen mochna bahenní (*Potentilla palustris*) a vachta trojlístá (*Menyanthes trifoliata*). Doprovodné porosty dřevin potočního údolí patří k jednotce údolních jasanovo-olšových luhů (L2.2); nejčastěji jde o střemchové olšiny spol. *Alnus glutinosa-Padus avium*, vzácněji také o porosty as. *Stellario-Alnetum glutinosae* nebo *Arunco-Alnetum glutinosae*, na části plochy jde i o porosty

s převahou vrby křehké - sv. *Salicion albae*, nejčastěji as. *Chaerophyllo hirsuti-Salicetum fragilis*, s výskytem žlutuchy orlíčkolisté (*Thalictrum aquilegifolium*), udatny dvoudomé (*Aruncus dioicus*), oměje pestrého (*Aconitum variegatum*); sporadicky se uplatňují i křoviny hlinitých a písčitých náplavů (K2.1) sv. *Salicion triandrae*. V širších silně zamokřených částech potoční nivy se druhotně rozšířily poměrně rozsáhlé porosty mokřadních vrbin (K1) as. *Salici-Fraguletum*, místy i *Salicetum pentandro-cinereae*.

Z lučních společenstev mezofilních nebo mírně vlhkých stanovišť jsou velmi významně zastoupeny porosty ovsíkových luk (T1.1) sv. *Arrhenatherion*, které jsou však poměrně intenzivně obhospodařované a druhotně ochuzené, dále porosty krátkostébelných smilkových trávníků s jalovcem i bez jalovce (T2.3A, T2.3B) sv. *Violion caninae*, převážně as. *Hyperico-Polygaletum* a zejména pak bezkolencové louky (T1.9) sv. *Molinion*, as. *Sanguisorbo-Festucetum pratensis*, *Junco-Molinietum*, vzácně *Serratulo-Festucetum commutatae*. V těchto porostech roste celá řada významných vzácnějších druhů: srpice barvířská (*Serratula tinctoria*), řebříček bertrám (*Achillea ptarmica*), kosatec sibiřský (*Iris sibirica*), hadí mord nízký (*Scorzonera humilis*), olešník kmínolistý (*Selinum carvifolia*), čertkus luční (*Succisa pratensis*), bukvice lékařská (*Betonica officinalis*) nebo svízel severní (*Galium boreale*).

Z živočišné složky území je zřejmě nejvýznamnější výskyt perleťovce mokřadního (*Proclissiana eunomia*) na vlhkých loukách (centrum výskytu v údolí Zlatého potoka se však nachází jižně od lokality mezi Miletínkami a Chroboly, odkud vyznívá až ke Kralovickým loukám) a perlorodky říční (*Margaritifera margaritifera*), přičemž zásadní část její populace se nachází u Miletínek mimo vlastní lokalitu (ale v EVL Šumava), nicméně malé zbytkové populace mohou ještě přežívat v některých úsecích toku a zejména ve funkčních mlýnských náhonech i v rámci lokality.

### **11.6. K cílům ochrany**

Management je navržen s cílem nejen zachování, ale i obnovu stanovišť uvedených v předmětu ochrany. V případě realizování plánu péče by se tak měla zvýšit heterogenita stanovišť a mělo by dojít ke zlepšení podmínek pro ochranněsky či biologicky významné druhy rostlin.

Cílem ochrany v celé PP je udržet a cílenými zásahy zlepšit současný stav chráněných společenstev a na ně vázaných populací typických druhů rostlin a živočichů.

Olšiny nebo porosty na vhodných místech s převažující olší je vhodné ponechat do rozpadu. Pokud dojde ke zmlazení nevhodných dřevin je možné je potlačovat. V ostatních porostech je cílem snížit podíl smrku ztepilého (a borovice lesní) a celkově přiblížení zastoupení dřevin k přirozené druhové skladbě. Porosty by dále měly být více věkově a prostorově rozrůzněné. Do území zasahuje řada porostů pouze okrajově a do PP jsou zařazeny pro arondaci hranice. Na těchto místech by se mělo hospodařit obdobně, jak je popsáno výše, zásahy ale nejsou nezbytně nutné.

Cílem je na lokalitě dosáhnout přirozené obnovy.

V lesních porostech jsou vylišeny plochy tzv. bezlesí v rámci lesa – tedy porosty, jež neplní funkci lesa.

Péče o tato místa, někdy navazující na další bezlesí, je řešena v kapitolách o bezlesí.

Z důvodu ochrany všech živočichů a celého ekosystému nesmí na Zlatém potoce docházet k napřimování a regulacím toku. Břehy by neměly být nadměrně zpevňovány štěrkem a kamenivem, ale naopak by se jim měl nechat volný meandrující ráz, který je velice důležitý pro zachování populací nejen všech výše zmíněných druhů ryb, ale i perlorodky říční.

Péči o nelesní pozemky je možno zajišťovat většinou sečí nebo pastvou, případně kombinací obou zásahů. Pastva by měla probíhat pouze extenzivně s takovým zatížením, aby nedocházelo k ruderalizaci porostů.

Cíl ochrany je formulován v souladu s ustanoveními § 35 odst. 2 zákona, tak, aby bylo zajištěno zachování předmětu ochrany v příznivém stavu.



### **11.7. K návrhu bližších ochranných podmínek**

Bližší ochranné podmínky PP jsou navrženy v souladu s ustanovením § 44 odst. 3 zákona a jsou nastaveny tak, aby umožnily orgánu ochrany přírody usměrňovat činnosti, které nejsou zcela ošetřeny základními ochrannými podmínkami PP a mohly by vést k nežádoucím změnám dochovaného stavu přírodního prostředí.

### **11.8. K jednotlivým bližším ochranným podmínkám**

ad a) a b) *povolovat změny druhu pozemků nebo způsobů jejich využití, povolovat a provádět změny vodního režimu pozemků, povolovat a umísťovat nové stavby:*

Předmět ochrany PP je vázán na stávající druh a způsob využití pozemků. Proto změna druhu využití pozemků znamená potenciální ohrožení předmětu ochrany PP.

Rovněž jakákoliv stavební činnost s sebou nese riziko poškození předmětu ochrany.

Všechny výše uvedené činnosti je nutné vázat na souhlas orgánu ochrany přírody.

*ad c) zřizovat skládky jakýchkoli materiálů:*

Vzhledem k malé rozloze PP, mohou být lokality výskytu některých druhů nevhodným umístěním skládky i malého rozsahu nebo krátké doby trvání vážně poškozeny nebo zcela zničeny.

*ad d) umísťovat myslivecká zařízení k příkrmování zvěře, příkrmovat zvěř mimo příkrmovací zařízení a vypouštět odchovanou zvěř:*

Zařízení k příkrmování zvěře stejně jako příkrmování mimo příkrmovací zařízení může být zdrojem nežádoucího zvýšení trofie v území a možného zavlékání semen stanovištně nepůvodních druhů rostlin, včetně druhů invazních. Chráněná společenstva jsou citlivá na zvýšený obsah dusíku a fosforu v půdě a při příkrmování obsah těchto prvků v půdě roste, dochází tak ke zhoršování podmínek pro společenstva a druhy předmětu ochrany.

Cílem tohoto opatření není vyloučení mysliveckého hospodaření z plochy přírodní památky, pouze jeho usměrnění na místa, kde zřízení potřebných zařízení nebude mít negativní dopad na předměty ochrany PP.

*ad e) hnojit pozemky, používat chemické prostředky:*

Narušení chemismu a trofie území může omezit až znemožnit existenci druhů i společenstev uvedených v předmětu ochrany PP, zejména těch citlivých na chemismus prostředí či vázaných na stanoviště s nízkou trofickou úrovní. Hnojení vede k hromadění živin v půdě a postupnému nahrazení stanovištně původních druhů konkurenčně zdatnějšími rostlinami. Při aplikaci chemických látek (biocidů) pak dochází k přímé likvidaci rostlin a živočichů.

*ad f) vysazovat nebo vysévat rostliny anebo vypouštět živočichy:*

Vysazování rostlin a vypouštění živočichů představuje značné riziko ať úmyslného nebo neúmyslného zavléčení invazních druhů, které mohou zcela degradovat hodnotné původní biotopy a vytlačit původní druhy flóry a fauny. Vysazování původních druhů, které se v území vyskytují (např. posilování jejich populací), může ohrozit genetickou stabilitu lokálních etablovaných populací a tím ohrozit tyto druhy na jejich existenci.

*ad g) provádět úpravy dna a břehů vodních toků:*

Nepřiměřené úpravy koryta toku mohou omezit či úplně znemožnit existenci druhů i společenstev uvedených v předmětu ochrany PP.

*ad h) tábořit a rozdělávat ohně:*

Táboření stejně jako neregulovaný požár může vést k poškození samotného předmětu ochrany, zejména chráněného rostlinného společenstva. Táboření může vést také ke zcela nežádoucí eutrofizaci území apod.

ad i) *provazovat hromadné sportovní a turistické akce:*

Souhlas orgánu ochrany je požadován zejména z důvodu nutnosti regulace a koordinace uvedených akcí. Vzhledem k vysoké přírodovědné hodnotě území je nutné vždy individuálně vyhodnotit, zda pořádáním uvedených akcí nebude docházet ke zvýšenému tlaku na předměty ochrany a biotopy zvláště chráněných druhů.

#### **11.9. K vymezení hranice zvláště chráněného území**

Navržená hranice PP je vedena po hranicích stávajících parcel katastru nemovitostí. Hranice byla navržena tak, aby všechny významné fenomény předmětu ochrany byly v území zahrnuty.

#### **11.10. K vymezení ochranného pásma**

Ochranné pásmo se nevyhlašuje.

#### **Přílohy:**

- Č. 1 – Orientační mapa PP
- Č. 2 – Katastrální mapa se zákresem PP
- Č. 3 – Mapa Současné vegetace
- Č. 4 – Parcelní vymezení PP



Příloha č. 1 – Orientační mapa PP Zlatý potok v Pošumaví



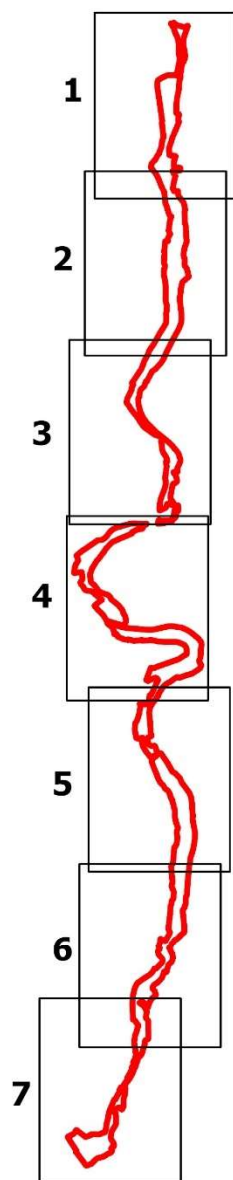
přírodní památka Zlatý potok v Pošumaví

0 500 1 000 m

Podkladová data:  
Základní mapa ČR 1 : 100 000, © ČÚZK

Vyhotovili:  
Odbor životního prostředí, zemědělství a lesnictví,  
Jihočeský kraj, prosinec 2022

Příloha č. 2 Katastrální mapa se zákresem PP Zlatý potok v Pošumaví



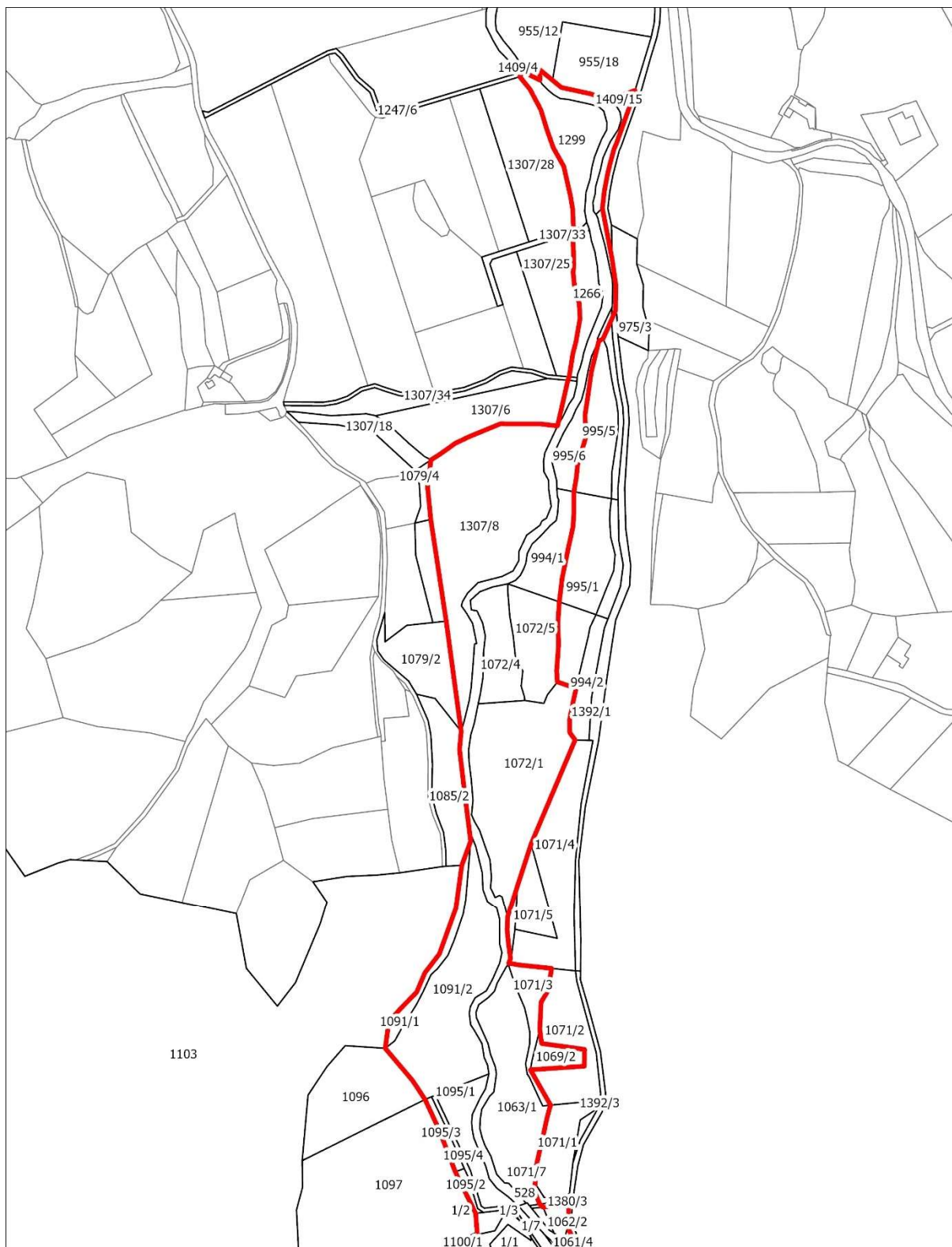
 přírodní památka Zlatý potok v Pošumaví



0 500 1 000 m

Vyhotovil:  
Odbor životního prostředí, zemědělství a lesnictví,  
Jihočeský kraj, říjen 2022





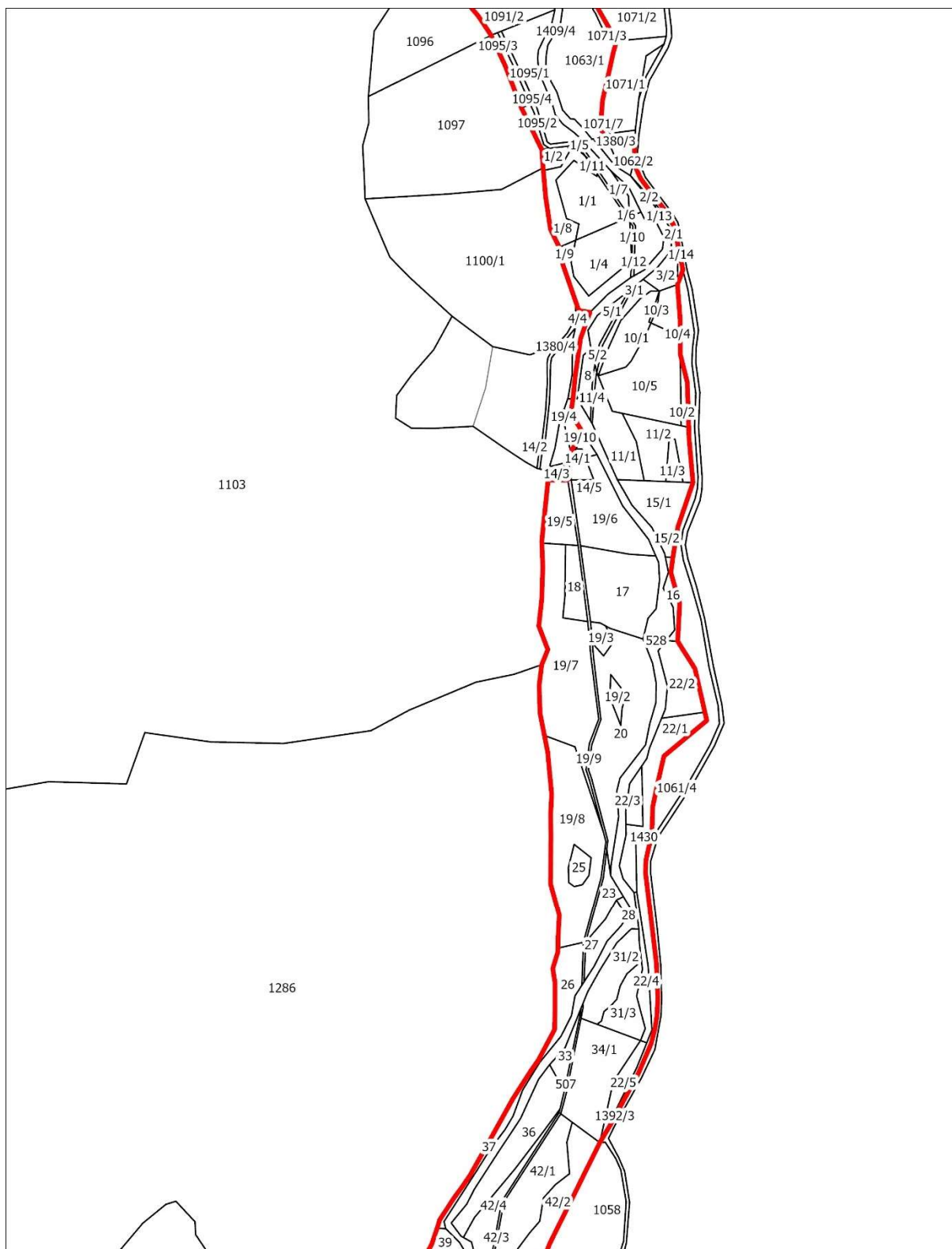
- přírodní památka Zlatý potok v Pošumaví
- dotčené parcely
- ostatní parcely



0 50 100 m

Podkladová data:  
katastr nemovitostí, data k 1. 10. 2022, © ČÚZK

Vyhotovil:  
Odbor životního prostředí, zemědělství a lesnictví,  
Jihočeský kraj, prosinec 2022



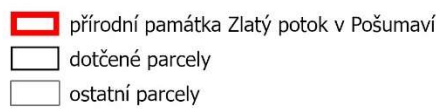
- přírodní památka Zlatý potok v Pošumaví
- dotčené parcely
- ostatní parcely



0 50 100 m

Podkladová data:  
katastr nemovitostí, data k 1. 10. 2022, © ČÚZK

Vyhotovil:  
Odbor životního prostředí, zemědělství a lesnictví,  
Jihočeský kraj, prosinec 2022

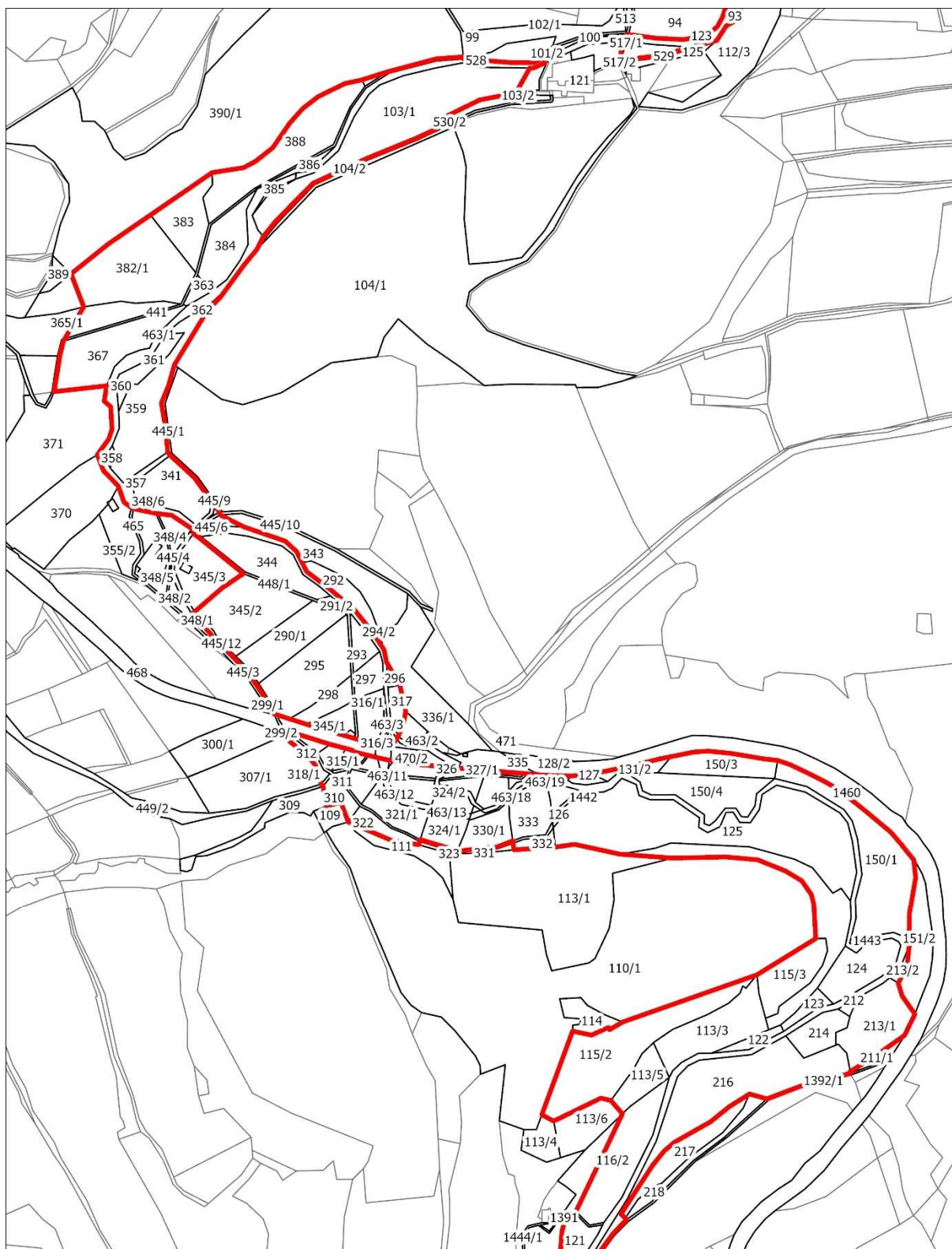


0      50      100 m

Podkladová data:  
katastr nemovitostí, data k 1. 10. 2022, © ČÚZK

Vyhotovil:  
Odbor životního prostředí, zemědělství a lesnictví,  
Jihočeský kraj, prosinec 2022





- přírodní památka Zlatý potok v Pošumaví
- dotčené parcely
- ostatní parcely

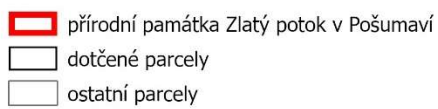


0 50 100 m

Podkladová data:  
katastr nemovitostí, data k 1. 10. 2022, © ČÚZK

Vyhotovil:  
Odbor životního prostředí, zemědělství a lesnictví,  
Jihočeský kraj, prosinec 2022

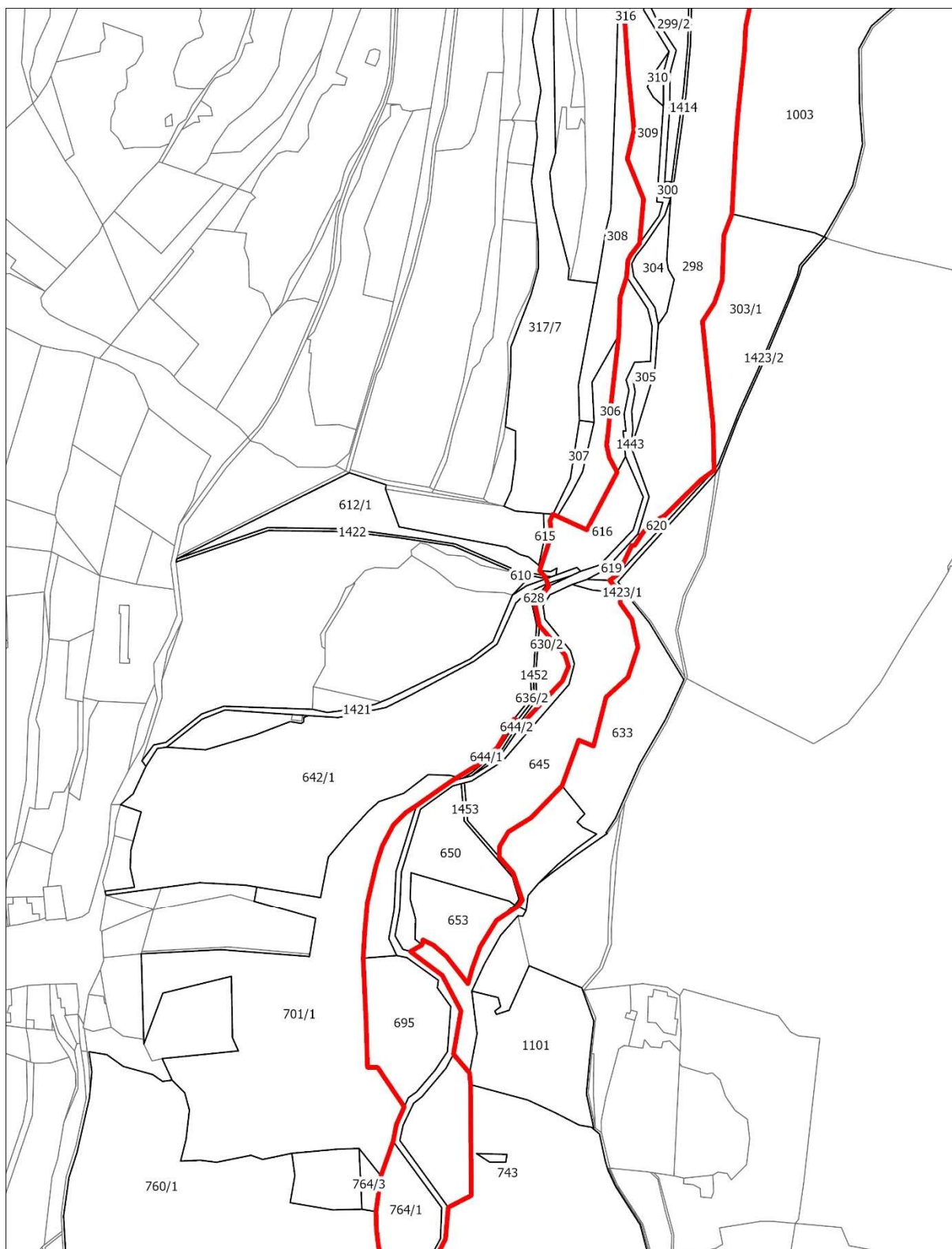




0      50      100 m

Podkladová data:  
katastr nemovitostí, data k 1. 10. 2022, © ČÚZK

Vyhotovil:  
Odbor životního prostředí, zemědělství a lesnictví,  
Jihočeský kraj, prosinec 2022



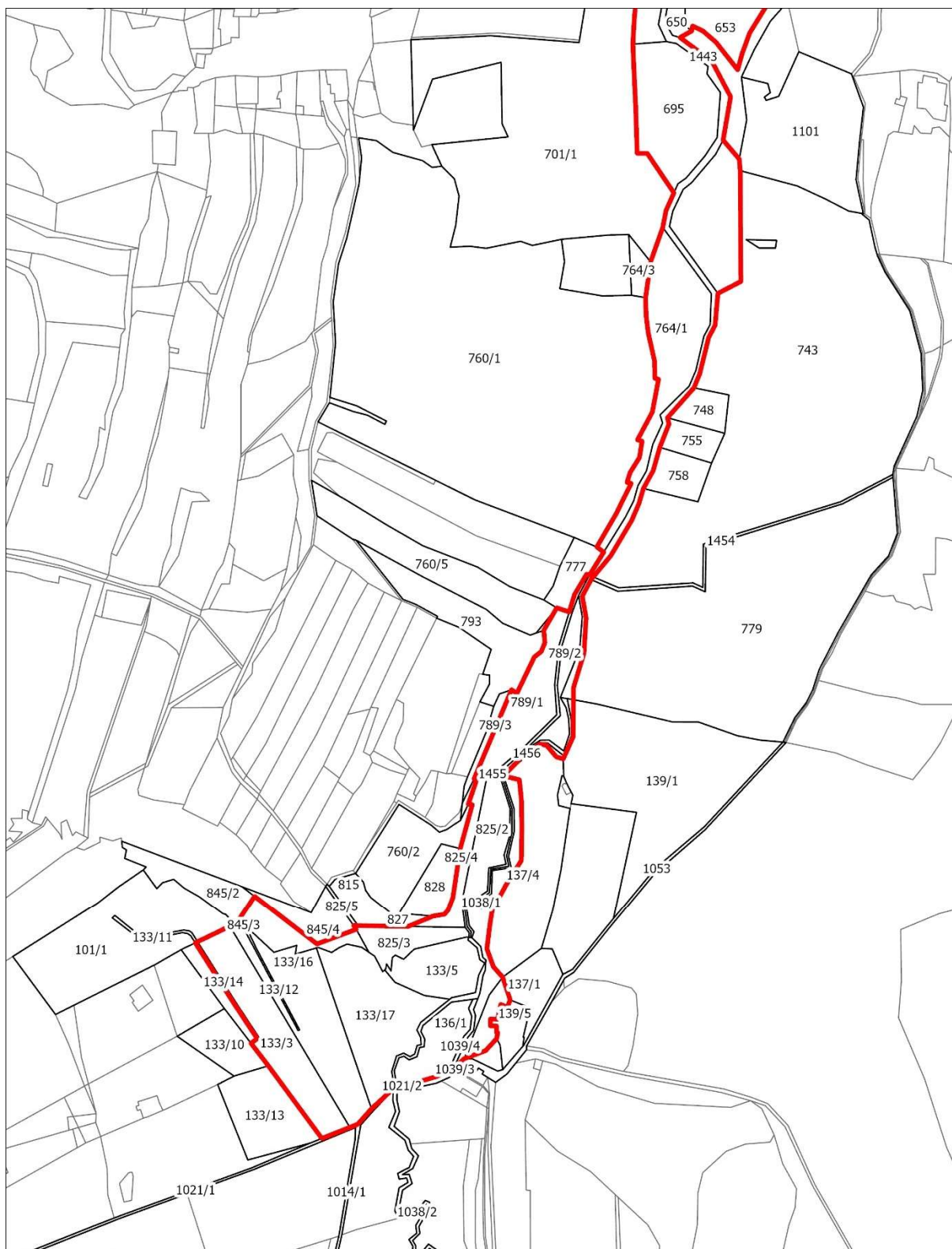
- přírodní památka Zlatý potok v Pošumaví
- dotčené parcely
- ostatní parcely



0 50 100 m

Podkladová data:  
katastr nemovitostí, data k 1. 10. 2022, © ČÚZK

Vyhotovil:  
Odbor životního prostředí, zemědělství a lesnictví,  
Jihočeský kraj, prosinec 2022



- přírodní památka Zlatý potok v Pošumaví
- dotčené parcely
- ostatní parcely



0 50 100 m

Podkladová data:  
katastr nemovitostí, data k 1. 10. 2022, © ČÚZK

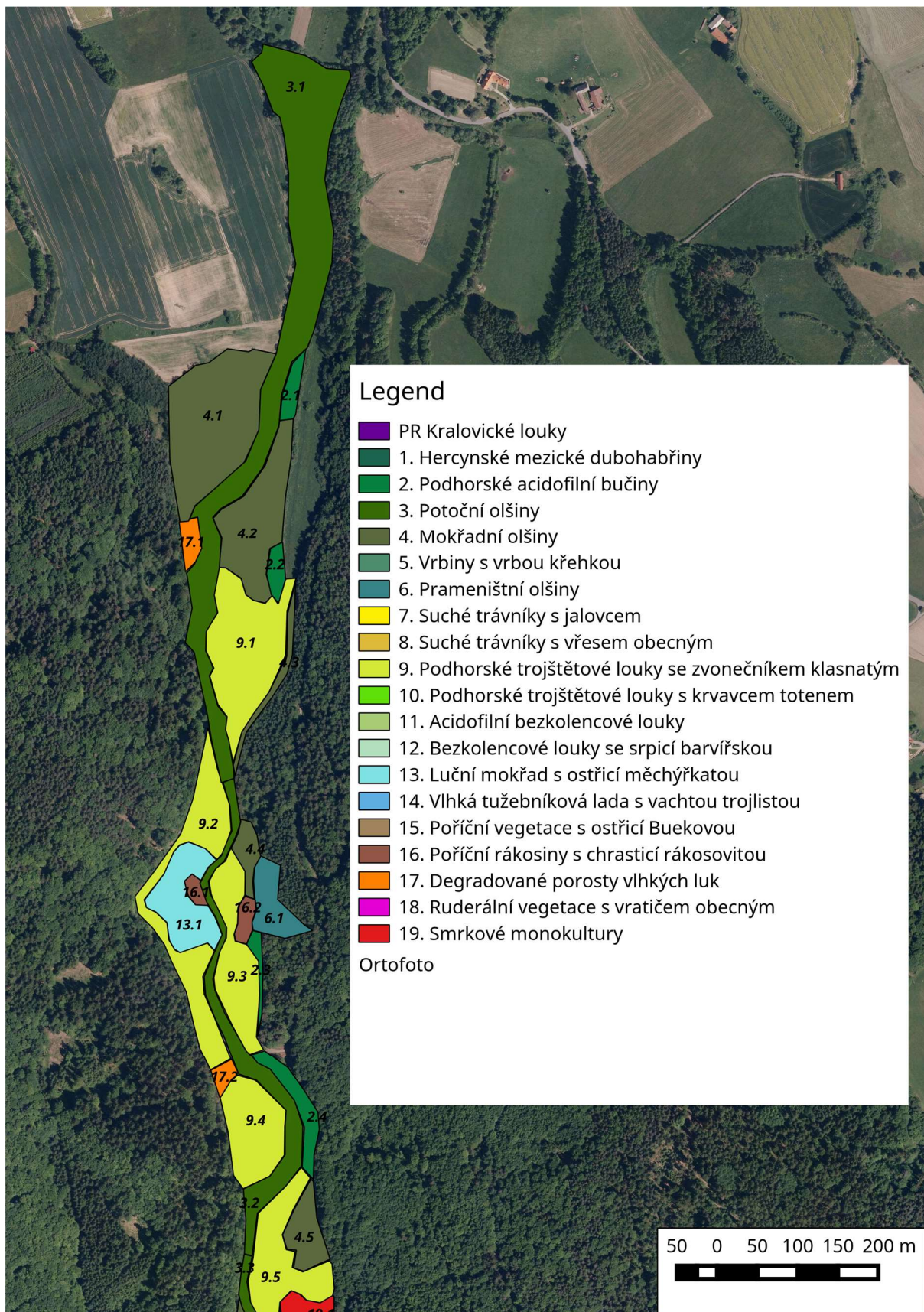
Vyhotovil:  
Odbor životního prostředí, zemědělství a lesnictví,  
Jihočeský kraj, prosinec 2022

Příloha č. 3 – Mapa Současné vegetace

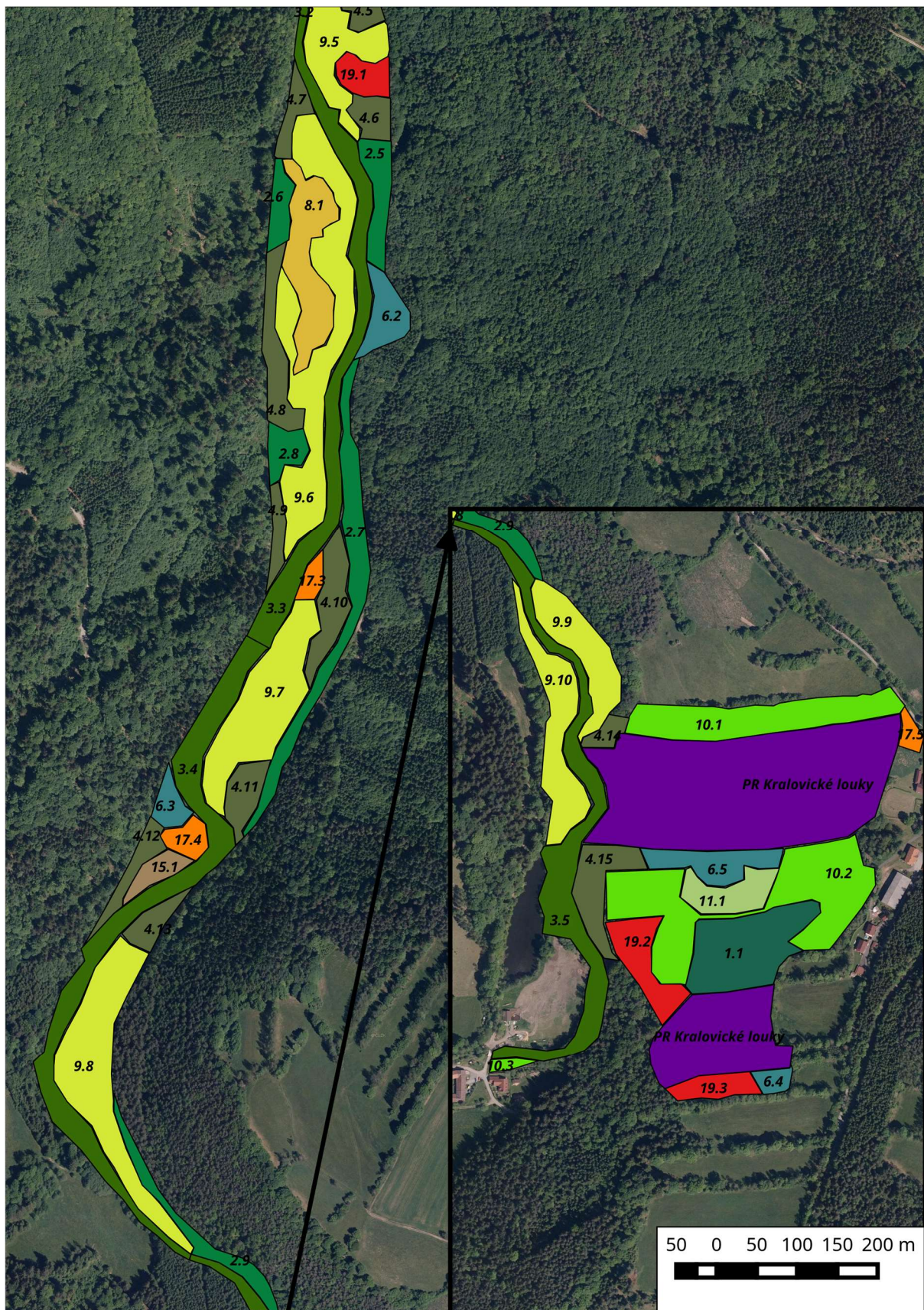
Převod předmětů ochrany na mapovací jednotky

Stanoviště	Odpovídající mapové jednotky	Odpovídající syntaxony
6410 Bezkolencové louky na vápnitých, rašelinných nebo hlinito-jílovitých půdách ( <i>Molinion caeruleae</i> )	Acidofilní bezkolencové louky Bezkolencové louky se srpící barvířskou	as. <i>Molinietum caeruleae</i> as. <i>Junco effusi-Molinietum caeruleae</i>
6430 Vlhkomilná vysokobylinná lemová společenstva nížin a horského až alpínského stupně	Vlhká tužebníková lada s vachtou trojlistou	as. <i>Lysimachio vulgaris-Filipenduletum ulmariae</i>
6510 Extenzivní sečené louky nížin až podhůří ( <i>Arrhenatherion</i> , <i>Brachypodio-Centaureion nemoralis</i> )	Podhorské trojštětové louky	as. <i>Poo-Trisetetum flavescens</i>
7140 Přejížděná rašeliniště a třasoviště	pouze mimo inventarizovanou část EVL	pouze mimo inventarizovanou část EVL
91E0 Smíšené jasanovo-olšové lužní lesy temperátní a boreální Evropy ( <i>Alno-Padion</i> , <i>Alnion incanae</i> , <i>Salicion albae</i> )	Potoční olšiny Prameništní olšiny Vrbiny s vrbou křehkou	as. <i>Salicetum fragilis</i> as. <i>Carici remotae-Fraxinetum excelsioris</i> , as. <i>Stellario nemorum-Alnetum glutinosae</i>

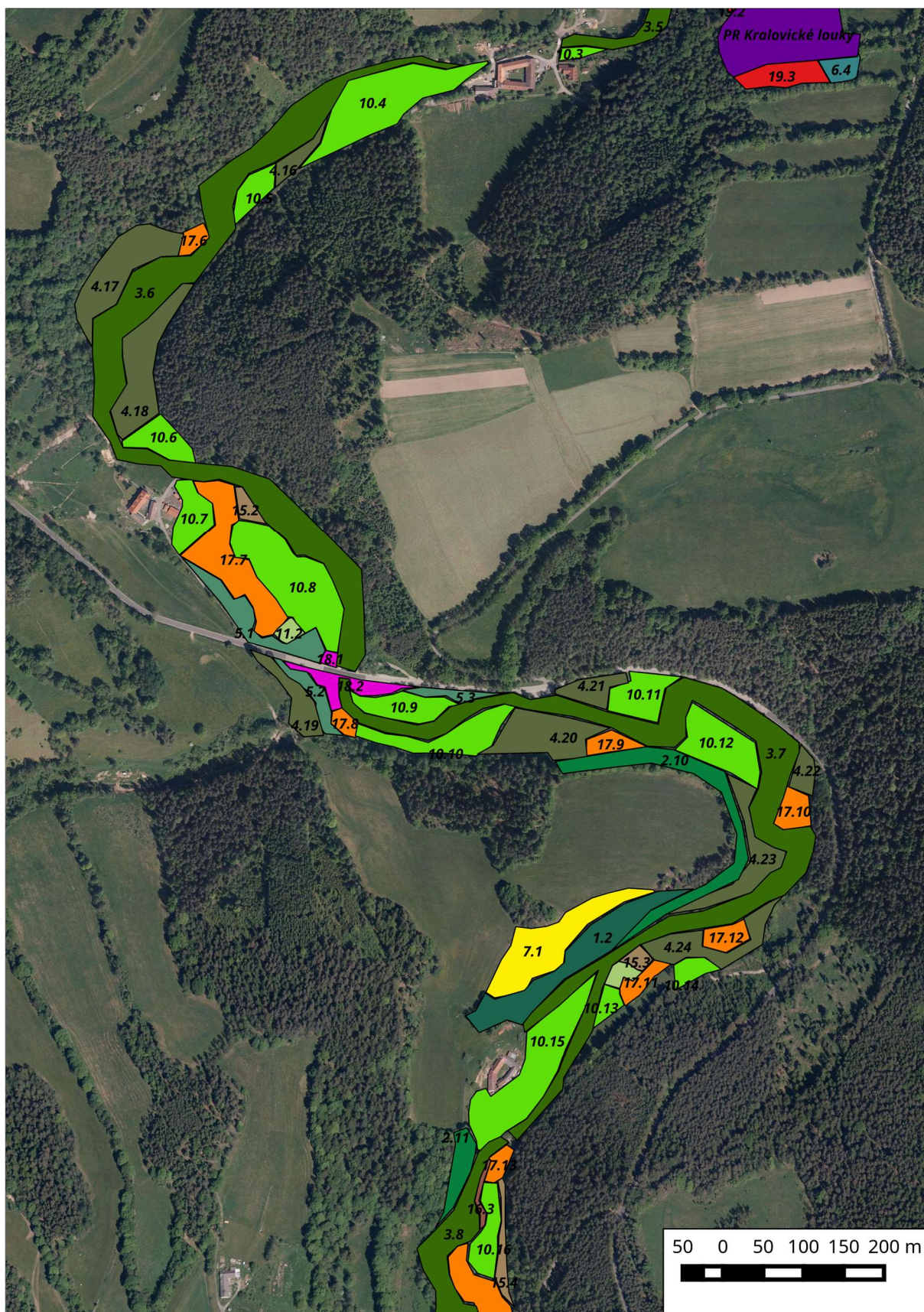




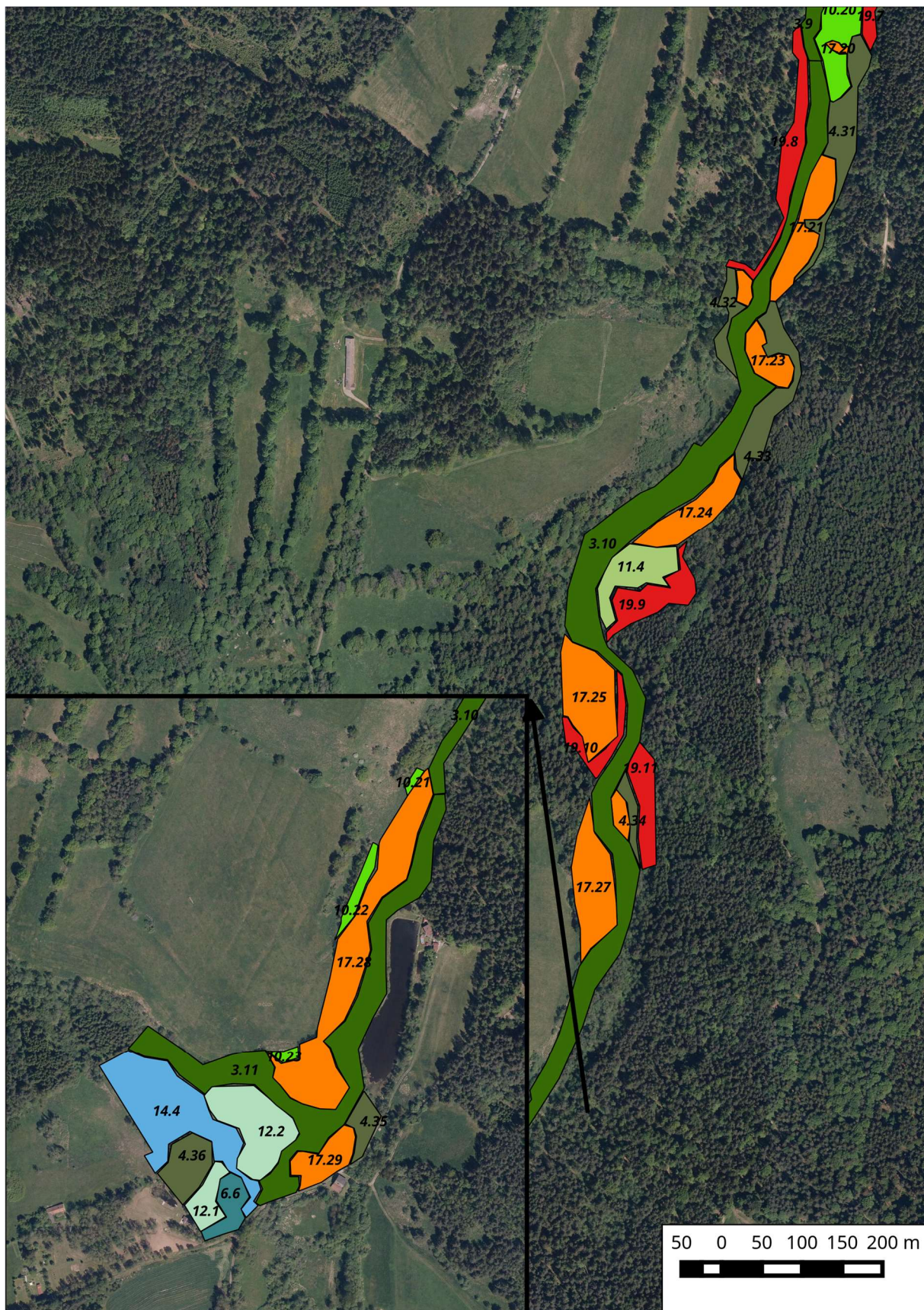














Příloha č. 4 – Parcelní vymezení PP Zlatý potok v Pošumaví

Katastrální území: 654141 Chroboly

Číslo parcely podle KN	Číslo parcely podle PK nebo jiných ev.	Druh pozemku podle KN	Způsob využití pozemku podle KN	Číslo listu vlastnictví	Výměra parcely celková podle KN (m2)	Výměra parcely v ZCHÚ (m2)	Část parcely
136/1		trvalý travní porost		425	4040	4040	NE
133/3		vodní plocha	zamokřená plocha	211	11525	9844	ANO
137/4		vodní plocha	zamokřená plocha	473	16248	3824	ANO
133/16		vodní plocha	zamokřená plocha	478	10969	10969	NE
133/5		trvalý travní porost		425	5071	4993	ANO
137/1		vodní plocha	zamokřená plocha	372	5534	1609	ANO
133/17		vodní plocha	zamokřená plocha	425	11401	11401	NE
1039/4		vodní plocha	koryto vodního toku umělé	10002	360	357	NE
133/14		vodní plocha	koryto vodního toku umělé	211	319	319	NE
136/2		ostatní plocha	jiná plocha	10001	24	24	NE
133/12		vodní plocha	koryto vodního toku umělé	405	292	292	NE
1038/1		vodní plocha	koryto vodního toku přirozené nebo upravené	225	881	881	NE
1038/2		vodní plocha	koryto vodního toku přirozené nebo upravené	225	8335	933	ANO
Celkem						49486	

Katastrální území: 672637 Kralovice

Číslo parcely podle KN	Číslo parcely podle PK nebo jiných ev.	Druh pozemku podle KN	Způsob využití pozemku podle KN	Číslo listu vlastnictví	Výměra parcely celková podle KN (m2)	Výměra parcely v ZCHÚ (m2)	Část parcely
27		trvalý travní porost		52	1378	1378	NE
2/2		lesní pozemek		54	55	55	NE
16		lesní pozemek		238	695	695	NE
56		lesní pozemek		230	94	94	NE
28		ostatní plocha	neplodná půda	150	169	169	NE
509		ostatní plocha	ostatní komunikace	10001	909	909	NE
31/2		ostatní plocha	neplodná půda	236	3015	3015	NE
17		trvalý travní porost		238	6506	6506	NE

Číslo parcely podle KN	Číslo parcely podle PK nebo jiných ev.	Druh pozemku podle KN	Způsob využití pozemku podle KN	Číslo listu vlastnictví	Výměra parcely celková podle KN (m2)	Výměra parcely v ZCHÚ (m2)	Část parcely
58/3		trvalý travní porost		10001	239	239	NE
15/1		trvalý travní porost		589	3188	3188	NE
19/3		ostatní plocha	neplodná půda	154	576	576	NE
103/1		trvalý travní porost		230	13169	13169	NE
48		lesní pozemek		52	683	683	NE
10/3		trvalý travní porost		589	87	87	NE
19/1		trvalý travní porost		239	256	256	NE
1/8		ostatní plocha	neplodná půda	54	2102	2102	NE
431/1		lesní pozemek		52	205	205	NE
89		ostatní plocha	ostatní komunikace	230	1953	1953	NE
37		lesní pozemek		52	1130	1130	NE
86		ostatní plocha	neplodná půda	150	76	76	NE
11/3		trvalý travní porost		154	585	585	NE
84		trvalý travní porost		194	9769	9769	NE
10/4		ostatní plocha	neplodná půda	232	1199	1199	NE
22/4		lesní pozemek		236	1226	1226	NE
90		ostatní plocha	neplodná půda	356	795	795	NE
5/2		ostatní plocha	neplodná půda	10001	366	366	NE
19/7		trvalý travní porost		154	10107	10107	NE
10/2		lesní pozemek		232	495	495	NE
3/1		trvalý travní porost		154	866	944	ANO
10/5		trvalý travní porost		232	6530	6530	NE
52		ostatní plocha	neplodná půda	235	97	97	NE
1/12		ostatní plocha	neplodná půda	10001	191	191	NE
11/2		lesní pozemek		154	3448	3448	NE
1/2		ostatní plocha	neplodná půda	233	541	541	NE
94		trvalý travní porost		230	12876	2067	ANO
34/1		trvalý travní porost		593	6184	6184	NE
31/3		ostatní plocha	neplodná půda	236	2214	2214	NE
19/10		trvalý travní porost		10001	66	66	NE
42/3		trvalý travní porost		10001	468	468	NE
25		ostatní plocha	neplodná půda	150	838	838	NE
53		lesní pozemek		608	434	434	NE
1/14		ostatní plocha	neplodná půda	131	1469	1469	NE
51/2		trvalý travní porost		608	3902	3902	NE
14/5		ostatní plocha	neplodná půda	10001	129	129	NE
87		trvalý travní porost		150	2748	2748	NE
54		trvalý travní porost		356	1716	1716	NE
11/4		trvalý travní porost		10001	195	195	NE

Číslo parcely podle KN	Číslo parcely podle PK nebo jiných ev.	Druh pozemku podle KN	Způsob využití pozemku podle KN	Číslo listu vlastnictví	Výměra parcely celková podle KN (m2)	Výměra parcely v ZCHÚ (m2)	Část parcely
18		trvalý travní porost		238	1618	1618	NE
58/1		trvalý travní porost		230	16435	16435	NE
22/5		lesní pozemek		593	1200	1200	NE
512		ostatní plocha	neplodná půda	230	119	119	NE
49/2		ostatní plocha	neplodná půda	10001	263	263	NE
20		trvalý travní porost		154	9675	9675	NE
1/1		trvalý travní porost		54	3604	3604	NE
1/3		trvalý travní porost		54	35	35	NE
42/1		trvalý travní porost		52	5845	5845	NE
19/6		trvalý travní porost		589	5193	5193	NE
528		vodní plocha	koryto vodního toku přirozené nebo upravené	579	31080	30464	ANO
19/8		trvalý travní porost		150	9305	9305	NE
5/1		ostatní plocha	neplodná půda	154	943	943	NE
88		ostatní plocha	neplodná půda	230	79	79	NE
51/1		trvalý travní porost		235	4385	4385	NE
3/2		lesní pozemek		154	996	996	NE
26		trvalý travní porost		150	2669	2565	ANO
42/2		lesní pozemek		52	5621	5521	ANO
50		ostatní plocha	neplodná půda	356	1212	1173	ANO
1/6		trvalý travní porost		10001	181	181	NE
2/1		lesní pozemek		131	236	199	ANO
19/2		trvalý travní porost		154	492	492	NE
431/2		lesní pozemek		52	342	342	NE
1/5		trvalý travní porost		10001	67	67	NE
91/3		ostatní plocha	neplodná půda	568	1930	1930	NE
23		trvalý travní porost		150	1176	1176	NE
85		ostatní plocha	neplodná půda	228	953	953	NE
22/3		ostatní plocha	neplodná půda	154	965	965	NE
83		trvalý travní porost		194	8855	8855	NE
33		trvalý travní porost		589	784	784	NE
45		ostatní plocha	neplodná půda	52	762	762	NE
1/15		ostatní plocha	neplodná půda	54	4	4	NE
14/4		trvalý travní porost		589	490	490	NE
93		ostatní plocha	neplodná půda	230	1291	1238	ANO
1/9		ostatní plocha	neplodná půda	131	1675	1675	NE
49/1		lesní pozemek		52	2938	2938	NE
1/11		ostatní plocha	neplodná půda	10001	44	44	NE
1/13		ostatní plocha	neplodná půda	54	311	311	NE
1/10		ostatní plocha	neplodná půda	131	67	67	NE

Číslo parcely podle KN	Číslo parcely podle PK nebo jiných ev.	Druh pozemku podle KN	Způsob využití pozemku podle KN	Číslo listu vlastnictví	Výměra parcely celková podle KN (m2)	Výměra parcely v ZCHÚ (m2)	Část parcely
91/4		vodní plocha	rybník	568	5040	5040	NE
43		trvalý travní porost		52	327	327	NE
36		ostatní plocha	neplodná půda	52	5123	5123	NE
42/4		trvalý travní porost		52	2463	2463	NE
123		zahrada		230	899	899	NE
81/2		trvalý travní porost		194	1228	1187	ANO
19/9		trvalý travní porost		10001	1488	1488	NE
1/7		trvalý travní porost		54	831	831	NE
39		trvalý travní porost		52	1230	1230	NE
57		lesní pozemek		230	619	73	ANO
10/1		trvalý travní porost		589	2420	2420	NE
19/5		trvalý travní porost		589	2122	2122	NE
507		ostatní plocha	neplodná půda	10001	264	264	NE
1/4		trvalý travní porost		131	3554	3554	NE
22/2		lesní pozemek		154	2798	2798	NE
517/1		ostatní plocha	ostatní komunikace	356	68	68	NE
22/1		lesní pozemek		154	3994	3994	NE
14/1		ostatní plocha	neplodná půda	239	140	140	NE
11/1		trvalý travní porost		154	3114	3114	NE
58/2		ostatní plocha	jiná plocha	230	912	912	NE
15/2		lesní pozemek		228	399	399	NE
8		trvalý travní porost		154	827	827	NE
508		trvalý travní porost		10001	162	162	NE
Celkem						257534	

Katastrální území: 693928 Frantoly

Číslo parcely podle KN	Číslo parcely podle PK nebo jiných ev.	Druh pozemku podle KN	Způsob využití pozemku podle KN	Číslo listu vlastnictví	Výměra parcely celková podle KN (m2)	Výměra parcely v ZCHÚ (m2)	Část parcely
300		trvalý travní porost		166	126	126	NE
104		lesní pozemek		268	5647	2104	ANO
701/1		lesní pozemek		10	61540	4122	ANO
125		trvalý travní porost		326	18571	18571	NE
789/1		vodní plocha	zamokřená plocha	326	6496	6496	NE
1442		vodní plocha	koryto vodního toku přirozené nebo upravené	10001	198	198	NE
238/1		ostatní plocha	neplodná půda	10001	1798	1798	NE

Číslo parcely podle KN	Číslo parcely podle PK nebo jiných ev.	Druh pozemku podle KN	Způsob využití pozemku podle KN	Číslo listu vlastnictví	Výměra parcely celková podle KN (m2)	Výměra parcely v ZCHÚ (m2)	Část parcely
126		trvalý travní porost		326	729	729	NE
95/2		trvalý travní porost		268	1543	526	ANO
212		ostatní plocha	neplodná půda	338	200	169	ANO
1411/2		ostatní plocha	ostatní komunikace	10001	666	119	ANO
1486		ostatní plocha	neplodná půda	10001	126	126	NE
612/1		lesní pozemek		10001	9092	93	ANO
150/4		trvalý travní porost		326	4601	4601	NE
1412		ostatní plocha	ostatní komunikace	10002	266	266	NE
1413		ostatní plocha	ostatní komunikace	10002	2013	2013	NE
251		trvalý travní porost		166	234	234	NE
309		lesní pozemek		166	9585	9585	NE
113/1		lesní pozemek		268	25144	6746	ANO
644/2		trvalý travní porost		326	215	215	NE
218		lesní pozemek		268	2147	627	ANO
246/3		trvalý travní porost		326	566	539	ANO
1423/1		ostatní plocha	ostatní komunikace	10001	1334	451	ANO
255/1		ostatní plocha	manipulační plocha	326	604	604	NE
279		trvalý travní porost	neplodná půda	326	3184	3159	ANO
616		ostatní plocha	neplodná půda	326	6186	6186	NE
122		trvalý travní porost		268	665	665	NE
695		trvalý travní porost		326	11409	11409	NE
1445/3		ostatní plocha	jiná plocha	261	67	67	NE
258		trvalý travní porost		326	504	504	NE
1414		ostatní plocha	ostatní komunikace	10002	966	966	NE
.19/2		zastavěná plocha a nádvoří		292	136	136	NE
264/1		ostatní plocha	neplodná půda	10002	771	771	NE
262/1		ostatní plocha	neplodná půda	10002	182	182	NE
1499		ostatní plocha	jiná plocha	10001	1169	1169	NE
653		trvalý travní porost		315	7319	7319	NE
150/3		trvalý travní porost		326	2844	2844	NE
113/5		trvalý travní porost		268	2095	2095	NE
115/2		trvalý travní porost		268	9904	9904	NE
1390		trvalý travní porost		330	442	249	ANO
128/2		ostatní plocha	neplodná půda	326	86	86	NE
1455		ostatní plocha	ostatní komunikace	10001	1153	953	ANO
257		trvalý travní porost		326	172	172	NE

Číslo parcely podle KN	Číslo parcely podle PK nebo jiných ev.	Druh pozemku podle KN	Způsob využití pozemku podle KN	Číslo listu vlastnictví	Výměra parcely celková podle KN (m2)	Výměra parcely v ZCHÚ (m2)	Část parcely
1415/1		ostatní plocha	ostatní komunikace	10002	202	202	NE
113/3		lesní pozemek		268	5357	5357	NE
1456		vodní plocha	koryto vodního toku přirozené nebo upravené	203	899	899	NE
246/1		trvalý travní porost		326	8932	8932	NE
1460		ostatní plocha	silnice	21	29862	21	ANO
119		lesní pozemek		268	1888	1888	NE
237/2		trvalý travní porost		10001	665	665	NE
264/2		ostatní plocha	neplodná půda	338	291	291	NE
246/4		ostatní plocha	neplodná půda	326	370	370	NE
1421		lesní pozemek		10001	3201	224	ANO
312		ostatní plocha	neplodná půda	326	1259	1259	NE
115/3		trvalý travní porost		268	3370	3370	NE
845/3		vodní plocha	koryto vodního toku umělé	326	23	23	NE
254		trvalý travní porost		166	4401	4401	NE
97/3		vodní plocha	koryto vodního toku přirozené nebo upravené	330	118	118	NE
1453		ostatní plocha	ostatní komunikace	10001	507	507	NE
266/2		trvalý travní porost		338	4787	4787	NE
650		trvalý travní porost		315	9715	9499	ANO
764/1		vodní plocha	zamokřená plocha	326	11371	11314	ANO
299/2		trvalý travní porost		326	7067	6922	ANO
97/1		trvalý travní porost		326	12410	4349	ANO
825/4		trvalý travní porost		337	2912	2491	ANO
268		trvalý travní porost		326	126	126	NE
275		ostatní plocha	neplodná půda	326	827	827	NE
97/2		ostatní plocha	neplodná půda	326	418	418	NE
1444/2		vodní plocha	koryto vodního toku umělé	10002	963	504	ANO
250		trvalý travní porost		317	6026	6026	NE
255/2		trvalý travní porost		326	990	990	NE
286		trvalý travní porost		166	10844	10844	NE
95/3		trvalý travní porost		268	2182	205	ANO
247/4		ostatní plocha	neplodná půda	342	2355	2355	NE
266/1		ostatní plocha	neplodná půda	10002	4431	4431	NE
127		ostatní plocha	neplodná půda	326	329	329	NE
306		lesní pozemek		285	9567	4642	ANO

Číslo parcely podle KN	Číslo parcely podle PK nebo jiných ev.	Druh pozemku podle KN	Způsob využití pozemku podle KN	Číslo listu vlastnictví	Výměra parcely celková podle KN (m2)	Výměra parcely v ZCHÚ (m2)	Část parcely
150/1		trvalý travní porost		326	8922	8922	NE
845/2		vodní plocha	zamokřená plocha	326	7085	3151	ANO
305		trvalý travní porost		166	863	863	NE
116/2		trvalý travní porost		268	7763	5859	ANO
253		trvalý travní porost		166	4694	4694	NE
276		ostatní plocha	neplodná půda	326	575	575	NE
619		lesní pozemek		10	557	557	NE
283		trvalý travní porost		166	288	288	NE
270		ostatní plocha	neplodná půda	25	324	324	NE
311		ostatní plocha	neplodná půda	326	935	935	NE
249		lesní pozemek		166	6366	6366	NE
1422		lesní pozemek		10001	1247	12	ANO
123		trvalý travní porost		326	773	773	NE
310		trvalý travní porost		326	539	539	NE
247/2		ostatní plocha		10001	450	450	NE
1444/1		vodní plocha	koryto vodního toku umělé	268	611	371	ANO
743		lesní pozemek		10	90905	8457	ANO
213/2		ostatní plocha	neplodná půda	294	229	229	NE
825/3		vodní plocha	zamokřená plocha	10002	2992	2992	NE
1445/1		ostatní plocha	neplodná půda	261	256	256	NE
1452		ostatní plocha	ostatní komunikace	10001	779	295	ANO
231		trvalý travní porost		10002	7031	6699	ANO
247/5		ostatní plocha	neplodná půda	326	56	56	NE
304		trvalý travní porost		166	2949	2949	NE
282		trvalý travní porost		166	1618	1618	NE
247/1		ostatní plocha	neplodná půda	326	136	136	NE
234/5		trvalý travní porost		302	745	745	NE
216		trvalý travní porost		268	11187	11187	NE
252		trvalý travní porost		166	917	917	NE
121		trvalý travní porost		268	1583	1583	NE
1389		ostatní plocha	ostatní komunikace	268	693	424	ANO
825/2		vodní plocha	zamokřená plocha	10002	4060	4060	NE
281		trvalý travní porost		326	8200	8200	NE
644/1		trvalý travní porost		326	291	291	NE
214		lesní pozemek		312	2023	2023	NE
1415/2		ostatní plocha	ostatní komunikace	10002	25	25	NE

Číslo parcely podle KN	Číslo parcely podle PK nebo jiných ev.	Druh pozemku podle KN	Způsob využití pozemku podle KN	Číslo listu vlastnictví	Výměra parcely celková podle KN (m2)	Výměra parcely v ZCHÚ (m2)	Část parcely
645		lesní pozemek		312	26522	20580	ANO
236		trvalý travní porost		302	268	168	ANO
1500		ostatní plocha	jiná plocha	10001	90	90	NE
789/2		trvalý travní porost		312	2230	2230	NE
230		lesní pozemek		268	572	572	NE
271		ostatní plocha	neplodná půda	25	432	432	NE
1445/2		ostatní plocha	neplodná půda	261	861	861	NE
247/6		ostatní plocha	neplodná půda	326	669	669	NE
1443		vodní plocha	koryto vodního toku přirozené nebo upravené	203	31885	31789	ANO
298		trvalý travní porost		326	37807	37807	NE
229		lesní pozemek		268	504	504	NE
124		ostatní plocha	neplodná půda	338	3489	3489	NE
213/1		trvalý travní porost		268	4873	4873	NE
259		trvalý travní porost		326	2500	2500	NE
131/2		ostatní plocha	neplodná půda	326	684	684	NE
262/2		ostatní plocha	neplodná půda	338	1332	1332	NE
234/6		trvalý travní porost		330	10538	9577	ANO
272		ostatní plocha	neplodná půda	25	1870	1767	ANO
Celkem						417225	

Katastrální území: 701696 Lažišťka

Číslo parcely podle KN	Číslo parcely podle PK nebo jiných ev.	Druh pozemku podle KN	Způsob využití pozemku podle KN	Číslo listu vlastnictví	Výměra parcely celková podle KN (m2)	Výměra parcely v ZCHÚ (m2)	Část parcely
463/17		vodní plocha	koryto vodního toku přirozené nebo upravené	15	15	165	NE
445/2		ostatní plocha	ostatní komunikace	549	549	43	NE
390/1		lesní pozemek		10001	10001	114	ANO
314/1		trvalý travní porost		69	69	303	NE
341		trvalý travní porost		549	549	3568	NE
447/2		ostatní plocha	ostatní komunikace	10001	10001	135	NE
335		trvalý travní porost		15	15	71	NE
290/1		trvalý travní porost		10002	10002	4120	NE
365/1		lesní pozemek		123	123	2133	ANO



Číslo parcely podle KN	Číslo parcely podle PK nebo jiných ev.	Druh pozemku podle KN	Způsob využití pozemku podle KN	Číslo listu vlastnictví	Výměra parcely celková podle KN (m2)	Výměra parcely v ZCHÚ (m2)	Část parcely
463/14		vodní plocha	koryto vodního toku přirozené nebo upravené	214	214	160	NE
388		lesní pozemek		123	123	7470	NE
324/1		trvalý travní porost		10002	10002	1517	NE
463/5		vodní plocha	koryto vodního toku přirozené nebo upravené	214	214	109	NE
316/1		trvalý travní porost		69	69	1530	NE
463/2		vodní plocha	rybník	214	214	478	ANO
345/2		trvalý travní porost		549	549	5908	NE
315/1		ostatní plocha	neplodná půda	550	550	275	NE
325		trvalý travní porost		10002	10002	529	NE
318/2		ostatní plocha	neplodná půda	123	123	63	NE
333		trvalý travní porost		15	15	2236	NE
315/2		ostatní plocha	neplodná půda	550	550	6	NE
324/2		trvalý travní porost		10002	10002	781	NE
296		lesní pozemek		549	549	183	NE
358		lesní pozemek		123	123	129	NE
463/12		vodní plocha	koryto vodního toku přirozené nebo upravené	253	253	411	NE
385		lesní pozemek		123	123	97	NE
326		ostatní plocha	neplodná půda	10002	10002	45	NE
309		ostatní plocha	neplodná půda	550	550	917	ANO
310		trvalý travní porost		550	550	777	NE
329		trvalý travní porost		508	508	926	NE
362		trvalý travní porost		15	15	72	NE
463/4		vodní plocha	koryto vodního toku přirozené nebo upravené	549	549	47	NE
314/2		vodní plocha	zamokřená plocha	69	69	56	ANO
384		lesní pozemek		123	123	3359	NE
312		trvalý travní porost		69	69	414	NE
446		ostatní plocha	ostatní komunikace	10001	10001	236	NE
299/2		ostatní plocha	neplodná půda	255	255	37	NE
367		lesní pozemek		123	123	5657	ANO
464/1		vodní plocha	koryto vodního toku přirozené nebo upravené	549	549	96	NE
344		trvalý travní porost		549	549	4009	NE
343		lesní pozemek		549	549	321	ANO

Číslo parcely podle KN	Číslo parcely podle PK nebo jiných ev.	Druh pozemku podle KN	Způsob využití pozemku podle KN	Číslo listu vlastnictví	Výměra parcely celková podle KN (m2)	Výměra parcely v ZCHÚ (m2)	Část parcely
361		ostatní plocha	neplodná půda	512	512	1244	NE
298		trvalý travní porost		245	245	1320	NE
322		ostatní plocha	neplodná půda	253	253	1065	NE
321/2		trvalý travní porost		253	253	1138	NE
360		lesní pozemek		123	123	216	NE
465		vodní plocha	koryto vodního otku umělé	549	549	933	ANO
363		lesní pozemek		15	15	399	NE
463/13		vodní plocha	koryto vodního toku přirozené nebo upravené	554	554	274	NE
382/1		lesní pozemek		15	15	8528	ANO
317		lesní pozemek		549	549	733	ANO
445/10		ostatní plocha	ostatní komunikace	10001	10001	72	ANO
291/2		ostatní plocha	neplodná půda	10002	10002	176	NE
449/2		ostatní plocha	ostatní komunikace	10001	10001	45	ANO
445/12		ostatní plocha	ostatní komunikace	10001	10001	183	NE
447/1		ostatní plocha	ostatní komunikace	10001	10001	82	NE
328		ostatní plocha	neplodná půda	508	508	115	NE
314/3		trvalý travní porost		69	69	9	NE
448/1		ostatní plocha	ostatní komunikace	10001	10001	860	NE
463/19		vodní plocha	koryto vodního toku přirozené nebo upravené	15	15	8	NE
313/2		ostatní plocha	neplodná půda	550	550	333	NE
330/1		trvalý travní porost		508	508	1937	NE
295		trvalý travní porost		70	70	5876	ANO
463/3		vodní plocha	koryto vodního toku přirozené nebo upravené	214	214	196	NE
445/8		ostatní plocha	ostatní komunikace	10001	10001	20	NE
293		trvalý travní porost		70	70	1086	NE
334		trvalý travní porost		15	15	211	NE
441		ostatní plocha	ostatní komunikace	10001	10001	1284	ANO
359		lesní pozemek		123	123	6496	NE
330/2		trvalý travní porost		508	508	38	NE
386		lesní pozemek		123	123	378	NE

Číslo parcely podle KN	Číslo parcely podle PK nebo jiných ev.	Druh pozemku podle KN	Způsob využití pozemku podle KN	Číslo listu vlastnictví	Výměra parcely celková podle KN (m2)	Výměra parcely v ZCHÚ (m2)	Část parcely
463/1		vodní plocha	koryto vodního toku přirozené nebo upravené	214	214	6904	NE
463/16		vodní plocha	koryto vodního toku přirozené nebo upravené	508	508	27	NE
318/1		ostatní plocha	neplodná půda	123	123	492	NE
320/1		trvalý travní porost		253	253	830	NE
311		ostatní plocha	ostatní komunikace	550	550	115	NE
357		trvalý travní porost		549	549	374	NE
316/2		ostatní plocha	neplodná půda	550	550	133	NE
345/1		trvalý travní porost		550	550	1017	NE
463/20		vodní plocha	koryto vodního toku přirozené nebo upravené	214	214	144	NE
448/2		ostatní plocha	ostatní komunikace	10001	10001	119	NE
321/1		trvalý travní porost		253	253	2042	NE
463/18		vodní plocha	koryto vodního toku přirozené nebo upravené	15	15	11	NE
463/11		vodní plocha	koryto vodního toku přirozené nebo upravené	10001	10001	23	NE
463/15		vodní plocha	koryto vodního toku přirozené nebo upravené	214	214	337	NE
445/7		ostatní plocha	ostatní komunikace	10001	10001	111	NE
316/3		trvalý travní porost		549	549	3	NE
383		lesní pozemek		123	123	3417	NE
327/1		ostatní plocha	neplodná půda	10002	10002	302	NE
463/21		vodní plocha	koryto vodního toku přirozené nebo upravené	253	253	22	NE
332		trvalý travní porost		15	15	486	NE
297		trvalý travní porost		245	245	1145	ANO
Celkem						102812	

## Katastrální území: 782670 Vítějovice

Číslo parcely podle KN	Číslo parcely podle PK nebo jiných ev.	Druh pozemku podle KN	Způsob využití pozemku podle KN	Číslo listu vlastnictví	Výměra parcely celková podle KN (m2)	Výměra parcely v ZCHÚ (m2)	Část parcely
1409/15		ostatní plocha	neplodná půda	10001	1225	1225	NE
1430		lesní pozemek		16	2682	2682	NE
1095/3		lesní pozemek		1061	757	757	NE
1307/34		ostatní plocha	jiná plocha	10001	1339	38	ANO
1299		ostatní plocha	neplodná půda	59	5911	5911	NE
1380/3		ostatní plocha	ostatní komunikace	10001	191	42	ANO
1091/2		trvalý travní porost		10001	15005	15005	NE
1095/2		lesní pozemek		1061	401	401	NE
1062/2		lesní pozemek		143	695	695	NE
1063/2		lesní pozemek		1061	217	217	NE
1091/1		lesní pozemek		16	2181	2181	NE
1307/8		lesní pozemek		298	24372	22240	ANO
1069/2		lesní pozemek		47	1411	1411	NE
1072/5		lesní pozemek		1001	5416	5416	NE
1063/1		trvalý travní porost		1061	11646	11646	NE
995/6		ostatní plocha	neplodná půda	1097	3908	2578	ANO
1307/6		orná půda		40	9075	355	ANO
1095/1		trvalý travní porost		1061	3852	3852	NE
1095/4		ostatní plocha	ostatní komunikace	10001	784	784	NE
1072/1		trvalý travní porost		1001	20360	17288	ANO
994/1		ostatní plocha	neplodná půda	63	3955	3955	NE
1072/4		lesní pozemek		1001	4794	4794	NE
1307/33		ostatní plocha	ostatní komunikace	10001	1097	141	ANO
1061/4		lesní pozemek		16	10273	562	ANO
1409/4		vodní plocha	koryto vodního toku přirozené nebo upravené	262	23267	13819	ANO
1266		ostatní plocha	neplodná půda	10001	3120	3120	NE
1392/1		ostatní plocha	ostatní komunikace	10001	8117	549	ANO
1071/3		ostatní plocha	neplodná půda	47	2521	2521	NE
Celkem						124185	