

Návrh

na vyhlášení zvláště chráněného území

ve smyslu ustanovení § 40 odst. 1 zákona č. 114/1992 Sb.,
o ochraně přírody a krajiny, ve znění pozdějších předpisů (dále jen „zákon“),
a § 10 vyhlášky č. 45/2018 Sb., o plánech péče, zásadách péče a podkladech
k vyhlášení, evidenci a označování chráněných území, kterou se provádí některá
ustanovení zákona

Přírodní rezervace

Hadí vrch

Datum zpracování:

Říjen 2022

1. Název zvláště chráněného území

Hadí vrch

2. Návrh kategorie ochrany zvláště chráněného území

Přírodní rezervace (dále jen „PR“) ve smyslu § 33 zákona č. 114/1992 Sb., o ochraně přírody a krajiny, ve znění pozdějších předpisů (dále jen „zákon“)

3. Předměty ochrany a jejich popis

3.1. Souhrnná charakteristika předmětů ochrany

Přírodní rezervace je zřízena pro ochranu formace jalovce obecného (*Juniperus communis*) na vřesovištích nebo vápnitých trávnicích a druhů na tento biotop vázaných, zejména: ještěrka živorodá (*Zootoca vivipara*) a zmijs obecná (*Vipera berus*).

3.2. Popis předmětů ochrany

Vřesoviště s vitálními porosty jalovce obecného (*Juniperus communis* subsp. *communis*) se vyskytuje v centrální části chráněného území bez vyššího zastoupení vzrostlých stromů. Mapové vymezení chráněného společenstva viz příloha č. 3 tohoto návrhu. Předmět ochrany dále tvoří dva chráněné druhy, které lze označit za deštníkové druhy pro tento otevřený biotop, výskyt těchto druhů viz tabulka níže a Nálezová databáze ochrany přírody (<https://portal.nature.cz/nd/>).

A. Společenstva

| název společenstva | podíl plochy v ZCHÚ (%) | popis biotopu společenstva |
|--|--------------------------------|---|
| <i>Vaccinio-Callunetum vulgaris</i> Podhorská a horská brusnicová vřesoviště | cca 40 | Sekundární vřesoviště je vyvinuto na balvanitém moři. Jde většinou o třípatrové společenstvo s <i>Calluna vulgaris</i> dominující v nejnižším patře, s <i>Vaccinium myrtillus</i> v následující etáži a s nespojujícím porostem <i>Juniperus communis</i> subsp. <i>communis</i> v keřovém patře. |

B. Druhy

| název druhu | aktuální početnost nebo vitalita populace v ZCHÚ | stupeň ohrožení | popis biotopu druhu |
|---|--|------------------------|--|
| <i>Zootoca vivipara</i> ještěrka živorodá | Bylo odchyceno do 5 jedinců v rámci návštěvy. Celkem lze předpokládat stabilní, středně velkou populaci o velikosti vyšších desítek jedinců. | SO/NT | Ekologicky velmi přizpůsobivý druh, obývající různorodé biotopy (zahrady, parky, lesy, louky apod.) a to často i v horských oblastech. |
| <i>Vipera berus</i> zmijs obecná | Na lokalitě bylo odchyceno do 6 adultních jedinců. Celkem lze předpokládat stabilní, populaci o velikosti desítek jedinců. | KO/VU | Vyžaduje osluněné, vlhké stanoviště převážně ve výše položených oblastech. |

4. Cíl ochrany

Dlouhodobým cílem péče je zabránit degradaci vřesovišť, zlepšit jejich stav včetně zbytků vřesovišť, jež jsou nyní zarostlá náletem dřevin (borovice, smrky, břízy atd.). Dále zajistit dlouhodobou prosperitu druhů na tato místa vázaných, zejména: jalovec obecný (*Juniperus communis* subsp. *communis*), ještěrka živorodá (*Zootoca vivipara*), zmijs obecná (*Vipera berus*), tesařík *Phymatodes glabratus* (během inventarizačního průzkumu v 2019 nezjištěn).

5. Základní ochranné podmínky

Základní ochranné podmínky přírodních rezervací jsou stanoveny v § 34 odst. 1 zákona.

6. Návrh bližších ochranných podmínek

V souladu s ustanovením § 33 odst. 1 zákona se navrhuje, aby na území nově navržené PR bylo možno jen se souhlasem orgánu ochrany přírody provádět tyto činnosti a zásahy:

- a) povolovat změny druhu pozemků nebo způsobů jejich využití, povolovat a provádět změny vodního režimu pozemků;
- b) zřizovat skládky jakýchkoli materiálů;
- c) hnojit pozemky;
- d) zřizovat příkrmovací zařízení, slaniska, újediště aj. myslivecká zařízení, vypouštět odchovanou zvěř, přikrmovat mimo příkrmovací zařízení;
- e) vysazovat nebo vysévat rostliny anebo vypouštět živočichy;
- f) tábořit a rozdělávat oheň;
- g) vjíždět motorovými i bezmotorovými dopravními prostředky včetně jízdních kol na území přírodní rezervace, s výjimkou vozidel složek integrovaného záchranného systému, vlastníků nebo nájemců příslušných pozemků, veřejné správy a vozidel nezbytných pro zajištění péče o pozemky.

Souhlasy k činnostem uvedeným v bodech a) až g) se nevyžadují, pokud tyto činnosti vykonává přímo příslušný orgán ochrany přírody, nebo jsou příslušným orgánem ochrany přírody požadovány v rámci realizace schváleného plánu péče nebo v rámci opatření ke zlepšení stavu prostředí přírodní rezervace.

7. Vymezení hranice přírodní rezervace a jejího ochranného pásma

7.1. Navrhovaná hranice přírodní rezervace

Nově navržená hranice PR je vedena převážně po hranicích stávajících parcel katastru nemovitostí. Hranice byla navržena tak, aby všechny významné fenomény předmětu ochrany byly v území zahrnuty.

7.2. Vymezení ochranného pásma přírodní rezervace

Ochranné pásmo se nevyhlašuje.

7.3. Získání informace o vymezení přírodní rezervace

Zákres a vymezení hranice PR je přílohou číslo 1 tohoto návrhu. Návrh hranic PR je dále k dispozici na internetových stránkách Krajského úřadu Jihočeského kraje (www.kraj-jihocesky.cz) v kapitole „Krajský úřad – Odbor životního prostředí, zemědělství a lesnictví – Ochrana přírody a krajiny – Oddělení – Příroda, krajina, druhová ochrana – Zvláště chráněná území – Přehlašování“ (<https://zp.kraj-jihocesky.cz/prehlasovani.html>).

8. Územně správní zařazení přírodní rezervace

| | |
|----------------------------------|-----------------------------|
| kraj: | Jihočeský |
| okres: | Jindřichův Hradec |
| obec s rozšířenou působností: | Jindřichův Hradec |
| obec s pověřeným obecním úřadem: | Jindřichův Hradec |
| obec: | Staré Město pod Landštejnem |
| katastrální území: | Rajčěřov (798584) |

9. Přehled katastrálních území a parcelních čísel pozemků dotčených návrhem přírodní rezervace

Katastrální území: Rajchětov (798584)

| Číslo parcely podle KN | Číslo parcely podle PK nebo jiných evidencí | Druh pozemku podle KN | Způsob využití pozemku podle KN | Číslo listu vlastnictví | Výměra parcely celková podle KN (m ²) | Výměra parcely v ZCHÚ (m ²) |
|------------------------|---|-----------------------|---------------------------------|-------------------------|---|---|
| 909 | | lesní pozemek | | 146 | 9122 | 9122 |
| 918 | | lesní pozemek | | 146 | 1493 | 1493 |
| 926 | | lesní pozemek | | 146 | 104734 | 104734 |
| 774/7 | | trvalý travní porost | | 146 | 3453 | 967 |
| 908/5 | | ostatní plocha | | 60001 | 2868 | 2868 |
| 928/2 | | lesní pozemek | | 146 | 13138 | 13138 |
| Výměra celkem | | | | | | 132322 |

10. Předpokládaná výměra zvláště chráněného území*

Přírodní rezervace: 13,23 ha

Celkem: 13,23 ha

* *výměra byla stanovena výpočtem z mapových podkladů (v programu ArcGIS)*

11. Odůvodnění návrhu

11.1. Historie ochrany území

Území je legislativně chráněno od roku 1987, kdy bylo vyhlášeno jako chráněný přírodní výtvar. V roce 1992 došlo k přehlášení na kategorii přírodní rezervace (PR Hadí vrch). Nařízením vlády č. 318/2013 Sb., o stanovení národního seznamu evropsky významných lokalit, se zájmové území stalo evropsky významnou lokalitou Hadí vrch (CZ0310070).

11.2. Hlavní důvody zpracování návrhu na vyhlášení PR

Hlavní důvod zpracování návrhu na nové vyhlášení PR Hadí vrch je zajištění ochrany přírodního stanoviště 5130 – formace jalovce obecného (*Juniperus communis*) na vřesovištích nebo vápnitých travnicích. Novým vyhlášením PR Hadí vrch dojde k implementaci soustavy chráněných území Natura 2000 a zařazení lokality na národní seznam evropsky významných lokalit. Vyhlášení EVL Hadí vrch společně s aktualizací stavu lokality a předmětů ochrany vytvořily východiska k zahájení legislativního procesu vyhlášení nového zvláště chráněného území.

11.3. K názvu zvláště chráněného území

Název celé přírodní rezervace vychází z místního pojmenování lokality, tj. Hadí vrch. Shodný název nese i stávající evropsky významná lokalita.

11.4. Ke kategorii ochrany zvláště chráněného území

Charakter území, předmětu ochrany a předpokládaného režimu péče o ZCHÚ dle příručky MŽP Metodika vyhlášení přírodních památek a rezervací odpovídá kategorii přírodní rezervace.

11.5. K předmětům ochrany

Navrhovaný předmět ochrany přírodní rezervace vychází z nařízení vlády č. 318/2013 Sb., o stanovení národního seznamu evropsky významných lokalit, které definuje jako předmět ochrany EVL Hadí vrch konkrétní stanoviště. Předmět ochrany je současně vymezen tak, aby obsáhl přírodní hodnoty území nově navržené PR v celém jejich rozsahu a zároveň zahrnul ty předměty ochrany, které se v území

vyskytují. Jeho definice se tedy překrývá s předmětem ochrany příslušné EVL a je doplněna vzhledem k inventarizačním průzkumům zájmového území, které proběhly v roce 2019.

11.6. K cílům ochrany

Cíle ochrany jsou formulovány tak, aby bylo zajištěno zachování předmětu ochrany v příznivém stavu.

11.7. K návrhu bližších ochranných podmínek

Bližší ochranné podmínky PR jsou navrženy v souladu s ustanovením § 44 odst. 3 zákona a jsou nastaveny tak, aby umožnily orgánu ochrany přírody usměrňovat činnosti, které nejsou zcela ošetřeny základními ochrannými podmínkami PR a mohly by vést k nežádoucím změnám dochovaného stavu přírodního prostředí.

11.8. K jednotlivým bližším ochranným podmínkám

ad a) *povolovat změny druhů pozemků nebo způsobů jejich využití, povolovat a provádět změny vodního režimu pozemků:*

Předmět ochrany PR je vázán na stávající druh a způsob využití pozemků. Změna druhu a způsobu využití pozemků znamená potenciální ohrožení předmětu ochrany, proto je navrženo vázat ji na souhlas orgánu ochrany přírody. Změna vodního režimu může ovlivnit existenci druhů i společenstev v rezervaci.

ad b) *zřizovat skládky jakýchkoli materiálů:*

Lokality výskytu některých druhů mohou být nevhodným umístěním skládky i malého rozsahu nebo krátké doby trvání vážně poškozeny nebo zcela zničeny.

ad c) *hnojit pozemky:*

Narušení chemismu a trofie území může omezit až znemožnit existenci druhů i společenstev uvedených v předmětu ochrany PR, zejména těch vázaných na stanoviště s nízkou trofickou úrovní.

ad d) *zřizovat příkrmovací zařízení, slaniska, újediště a další myslivecká zařízení, vypouštět odchovanou zvěř, příkrmovat mimo příkrmovací zařízení:*

Vzhledem k tomu, že chráněná společenstva jsou citlivá na zvýšený obsah dusíku a fosforu v půdě a při příkrmování se obsah těchto látek v půdě zvyšuje (jedná se o živiny obsažené v příkrmovacích komponentech nebo živiny obsažené v trusu, který se v místech příkrmování kumuluje), dochází příkrmováním lokálně ke zhoršování podmínek pro společenstva a druhy předmětu ochrany.

ad e) *vysazovat nebo vysévat rostliny anebo vypouštět živočichy:*

Vysazování rostlin a vypouštění živočichů představuje značné riziko ať úmyslného nebo neúmyslného zavlečení invazních druhů, které mohou zcela degradovat hodnotné původní biotopy a vytlačit původní druhy flóry a fauny. Vysazování původních druhů, které se v území vyskytují (např. posilování jejich populací), může ohrozit genetickou stabilitu lokálních etablovaných populací a tím ohrozit tyto druhy na jejich existenci.

ad f) *tábořit a rozdělávat oheň:*

Táboření stejně jako neregulovaný požár může vést k poškození samotného předmětu ochrany, zejména chráněného rostlinného společenstva. Táboření může vést také ke zcela nežádoucí eutrofizaci území apod.

ad g) *vjíždět motorovými i bezmotorovými dopravními prostředky včetně jízdních kol na území přírodní rezervace, s výjimkou vozidel složek integrovaného záchranného systému, vlastníků nebo nájemců příslušných pozemků, veřejné správy a vozidel nezbytných pro zajištění péče o pozemky:*

Při vjezdu různými dopravními prostředky může docházet ke změnám struktury půdy a změnám druhového složení společenstev, směrem ke společenstvům a druhům, které jsou k těmto podmínkám tolerantní. Lokalita výskytu společenstva tvořícího předmět ochrany PR může být při vyšší frekvenci průjezdů poškozena nebo zcela zničena.

11.9. K vymezení hranice zvláště chráněného území

Nově navržená hranice PR je téměř shodná s hranicí stávajícího ZCHÚ. Změny se týkají vypuštění jedné parcely v jižním cípu rezervace a zahrnutí části nové parcely na východní hranici rezervace. Oproti původnímu vymezení přírodní rezervace dojde k drobnému zmenšení z 13,33 ha na 13,23 ha. V místech, kde hranice nevede po prvcích, jež jsou v terénu jednoznačně identifikovatelné, je nutné hranice geodeticky zaměřit a stabilizovat hraničníky v lomových bodech.

11.10. K vymezení ochranného pásma

Ochranné pásmo není navrhováno.

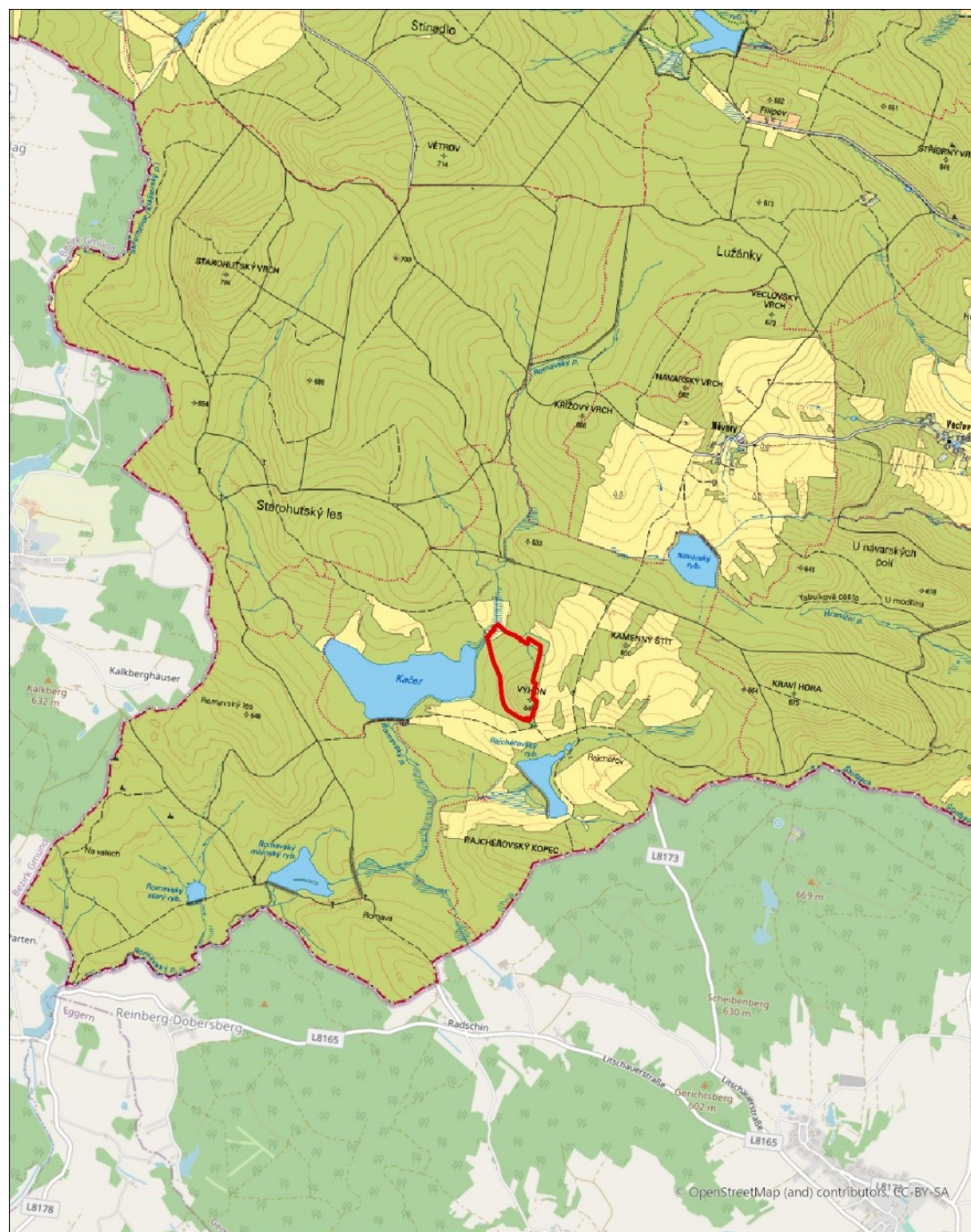
Přílohy

Příloha č. 1 – Orientační mapa PR Hadí vrch

Příloha č. 2 – Katastrální mapa se zákresem PR Hadí vrch

Příloha č. 3 – Mapa výskytu předmětu ochrany dle IP v 2019

Příloha č. 1 – Orientační mapa PR Hadí vrch



 přírodní rezervace Hadí vrch






0 500 1 000 m

Podkladová data:
Základní mapa ČR 1 : 25 000, © ČÚZK

Vyhotovil:
Odbor životního prostředí, zemědělství a lesnictví,
Jihočeský kraj, červen 2022

Příloha č. 2 – Katastrální mapa se zákresem PR Hadí vrch



-  přírodní rezervace Hadí vrch
-  dotčené parcely katastru nemovitostí
-  ostatní parcely katastru nemovitostí



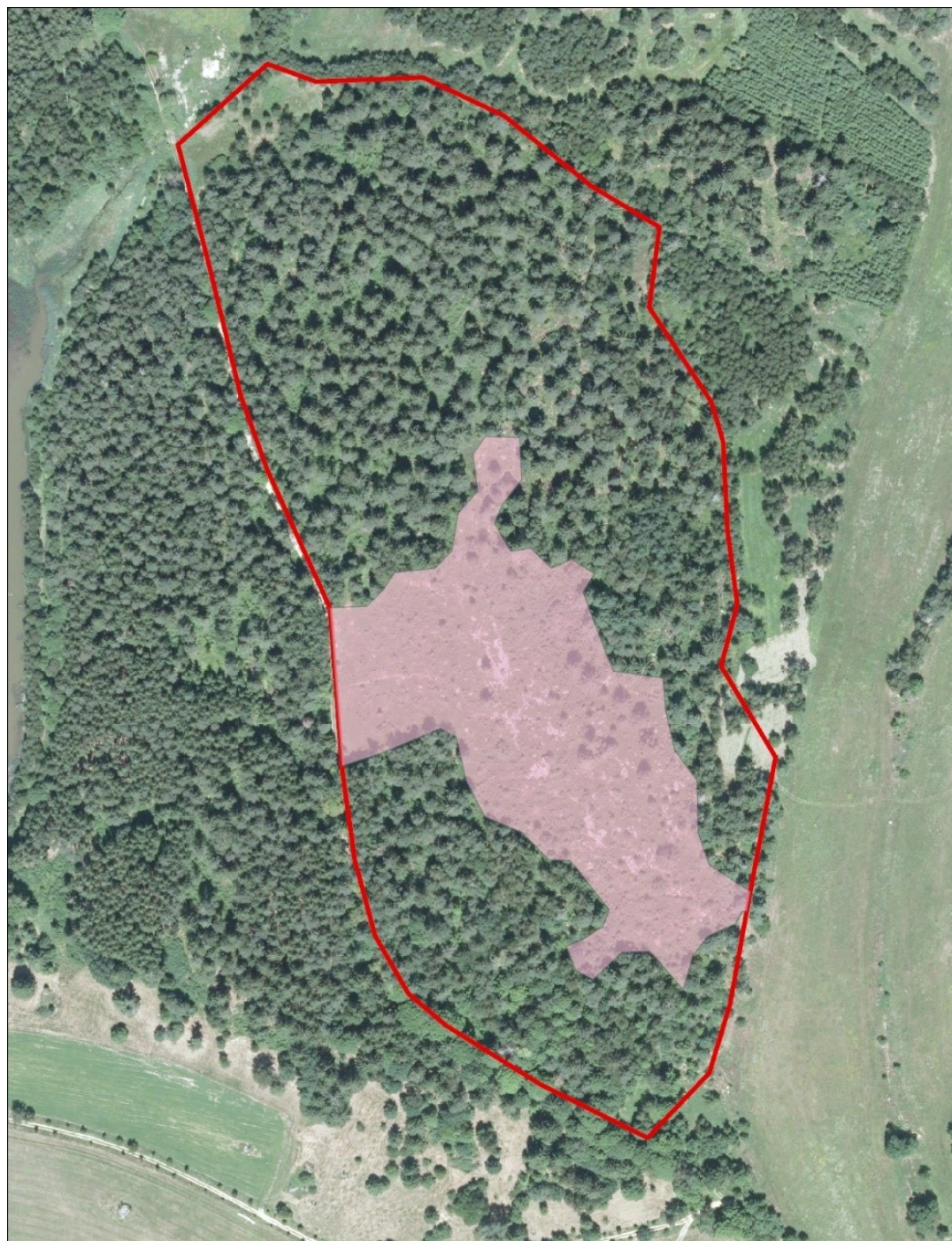
0 40 80 m

Podkladová data:
katastr nemovitostí ČR, 1. 4. 2022 © ČÚZK

Vyhotovil:
Odbor životního prostředí, zemědělství a lesnictví,
Jihočeský kraj, červen 2022

Příloha č. 3 – Mapa výskytu předmětu ochrany dle IP v 2019

Mapa výskytu chráněného společenstva, tj. Podhorská a horská brusnicová vřesoviště (*Vaccinio-Callunetum vulgaris*) s jalovcem obecným (*Juniperus communis* subsp. *communis*), dle inventarizačních průzkumů v roce 2019.



podhorská a horská brusnicová vřesoviště
EVL Hadí vrch



0 40 80 m

Podkladová data:
ortofoto ČR 2019, © ČÚZK

Vyhotovil:
Odbor životního prostředí, zemědělství a lesnictví,
Jihočeský kraj, květen 2022