

**Záměr  
na vyhlášení zvláště chráněného území  
a jeho ochranného pásma**

ve smyslu ustanovení § 40 odst. 1 zákona č. 114/1992 Sb.,  
o ochraně přírody a krajiny, ve znění pozdějších předpisů  
a § 10 vyhlášky č. 45/2018 Sb.

**přírodní památka  
Stříbrný vrch**

**červen 2021**

## 1. Název zvláště chráněného území:

Stříbrný vrch.

## 2. Navrhovaná kategorie ochrany zvláště chráněného území:

Přírodní památka (dále i „PP“) ve smyslu ustanovení § 36 zákona č. 114/1992 Sb., o ochraně přírody a krajiny, ve znění pozdějších předpisů (dále jen „ZOPK“).

## 3. Předmět ochrany a jeho popis:

### 3.1. Souhrnná charakteristika předmětu ochrany:

Předmětem ochrany jsou subpanonské stepní trávníky s výskytem lnu chlupatého (*Linum hirsutum*) a hlaváčku jarního (*Adonis vernalis*).

### 3.2. Popis předmětů ochrany:

#### A. ekosystémy

| Název ekosystému                         | Podíl plochy v ZCHÚ (%) | Popis ekosystému   |
|--|-------------------------|--|
| <b>T3.3A</b> Subpanonské stepní trávníky | 50                      | stepní trávníky na výchozu krystalických vápenců s výskytem lnu chlupatého, hlaváčku jarního, čilimníku rakouského, omanu oka Kristova, koniklece velkokvětého |

#### B. druhy

| Druh   | Stupeň ohrožení ** | Popis biotopu druhu v ZCHÚ a aktuální početnost nebo vitalita populace                          |
|--|--------------------|---|
| <b>len chlupatý</b> ( <i>Linum hirsutum</i> )    | §1                 | na většině plochy stráně (mimo horní část se skeletovitou půdou). Běžně. *                      |
| <b>hlaváček jarní</b> ( <i>Adonis vernalis</i> ) | §3, C2b            | horní část se skeletovitou půdou. Vzácně, zaznamenáno bylo 43 kvetoucích jedinců a 15 poutat. * |

\* Závěrečná zpráva k provedenému botanickému průzkumu PP Stříbrný vrch (Pulsatilla o. s, 2015).

\*\* Stupeň ohrožení: §1, §2, §3 – druhy zvláště chráněné v kategoriích kriticky ohrožené, silně ohrožené a ohrožené dle přílohy II vyhlášky č. 395/1992 Sb. k zákonu č. 114/1992 Sb., o ochraně přírody a krajiny; C1, C2, C3 popř. C4a a C4b – druhy kriticky ohrožené, silně ohrožené, ohrožené popřípadě vzácnější taxony vyžadující pozornost méně ohrožené a vzácnější taxony vyžadující pozornost nedostatečně prozkoumané dle červeného seznamu cévnatých rostlin, údaj o stupni ohrožení převzat z Červeného seznamu cévnatých rostlin České republiky (Holub, Procházka, 2000).

## 4. Cíl ochrany:

Zachování či zlepšení podmínek pro výskyt předmětů ochrany.

## 5. Základní ochranné podmínky:

Pro kategorii přírodní památky je ustanovením § 36 odst. 2 ZOPK dána základní ochranná podmínka, která zakazuje změny či poškozování přírodní památky nebo její hospodářské využívání vedoucí k jejímu poškození.

## 6. Návrh bližších ochranných podmínek:

Pro území přírodní památky se v souladu s § 36 odst. 1 a § 44 odst. 3 ZOPK navrhuje následující bližší ochranné podmínky vymezující činnosti a zásahy, které jsou vázány na předchozí souhlas orgánu ochrany přírody:

- povolovat nebo provádět změny druhu pozemku nebo způsobu jeho využití,
- zřizovat nová příkrmovací zařízení nebo slániska a příkrmovat nebo vnařovat zvěř mimo příkrmovací zařízení,
- provádět jiné činnosti a zásahy, které mohou vést k poškození předmětu ochrany.

Předchozí souhlas se nevyžaduje, pokud je daná činnost v souladu se schváleným plánem péče o přírodní památku.

## **7. Vymezení ochranného pásma:**

K zabezpečení zvláště chráněného území před rušivými vlivy je v souladu s § 37 odst. 1 ZOPK navrhováno vyhlášení ochranného pásma (dále i „OP“).

## **8. Územně správní zařazení území**

### 8.1. PP:

|                                  |                  |
|----------------------------------|------------------|
| kraj:                            | Jihomoravský     |
| okres:                           | Znojmo           |
| obec s rozšířenou působností:    | Moravský Krumlov |
| obec s pověřeným obecním úřadem: | Mirotlav         |
| obec:                            | Hostěradice      |
| katastrální území:               | Mířovice         |

### 8.2. OP:

|                                  |                  |
|----------------------------------|------------------|
| kraj:                            | Jihomoravský     |
| okres:                           | Znojmo           |
| obec s rozšířenou působností:    | Moravský Krumlov |
| obec s pověřeným obecním úřadem: | Mirotlav         |
| obec:                            | Hostěradice      |
| katastrální území:               | Mířovice         |

## **9. Přehled katastrálních území a parcelních čísel pozemků dotčených návrhem PP a OP PP:**

### 9.1. PP

Katastrální území: Mířovice – 645699  
6343, 6344 (část), 6345, 6347, 6351 a 6352

### 9.2. OP PP

Katastrální území: Mířovice – 645699  
6317 (část) a 6350 (část)

## **10. Předpokládaná výměra zvláště chráněného území a jeho ochranného pásma\*:**

10.1. PP: 4,64 ha

10.2. OP PP: 0,15 ha

\* výměra části parcel je vypočtena ve vyhotoveném ZPMZ č. 398 (Geodezie Podjív, s.r.o., 2021)

## **11. Odůvodnění návrhu:**

### 11.1. Historie ochrany území:

Nařízením Okresního úřadu Znojmo s účinností od 17.11.1999 bylo území vyhlášeno v kategorii přírodní památka v rozsahu hranic tehdejších pozemkových parcel na ploše 2,94 ha.

### 11.2. Hlavní důvody zpracování záměru na vyhlášení PP:

Sjednocení hranice PP s novým uspořádáním pozemků po ukončených jednoduchých pozemkových úpravách, při kterých došlo k promítnutí skutečného stavu pozemků v terénu do katastru nemovitostí. Dalším z důvodů je snaha rozšířit území o přilehlé pozemky, které byly stejně jako pozemky v PP historickými pastvinami, a které i přes nevhodné využívání zahrnují fragmenty zachovalých biotopů stepních trávníků s výskytem vzácných a ohrožených druhů rostlin a živočichů.

### 11.3. K názvu zvláště chráněného území:

Název „Stříbrný vrch“ je všeobecně zaužívaný název lokality.

### 11.4. Ke kategorii ochrany zvláště chráněného území:

Území svými přírodními hodnotami a vědeckým významem odpovídá legislativně stanovené definici přírodní památky. Jde o fragment ekosystému s regionálně významným výskytem ohrožených druhů,

který byl formován do současné podoby především lidskou činností. Intenzivním hospodářským využíváním území nebo absencí cílené péče by následkem přírodních procesů (sukcese) došlo k vymizení řady vzácných druhů.

#### 11.5. K předmětům ochrany:

Předměty ochrany jsou navrhovány tak, aby zahrnovaly hlavní přírodní hodnoty a biotopy území PP. Jde především stepní trávníky s výskytem druhů vázaných v ČR výhradně nebo převážně na panonskou oblast jižní Moravy.

#### 11.6. K cílům ochrany:

Cíle ochrany jsou formulovány v souladu s ustanoveními § 36 odst. 2 ZOPK tak, aby bylo zajištěno zachování či zlepšování stavu předmětů ochrany.

#### 11.7. K návrhu bližších ochranných podmínek:

Bližší ochranné podmínky PP jsou navrženy v souladu s ustanovením § 44 odst. 3 ZOPK a jsou nastaveny tak, aby umožnily orgánu ochrany přírody usměrňovat činnosti, které nejsou zcela ošetřeny základními ochrannými podmínkami PP a mohly by vést k nežádoucím změnám dochovaného stavu přírodního prostředí.

#### 11.8. K jednotlivým bližším ochranným podmínkám:

ad a) povolovat nebo provádět změny druhu pozemku nebo způsobu jeho využití

Předměty ochrany PP jsou vázány na stávající druh a způsob využití pozemku; jedná se převážně o ostatní plochu. Změna druhu a způsobu využití pozemku znamená potenciální ohrožení předmětů ochrany PP a je navrhováno vázat ji na souhlas orgánu ochrany přírody.

ad b) zřizovat nová příkrmovací zařízení nebo slaniska a příkrmovat nebo vnařit zvěř mimo příkrmovací zařízení

Příkrmování a vnaření zvěře a s tím související zvýšená koncentrace zvěře v území mohou mít na předměty ochrany PP negativní vliv. Důvodem je obohacování půdy živinami obsažených v krmivech a ve výkalech zvěře, což vede k ruderalizaci stanoviště. Dále hrozí zavlečení nepůvodních druhů rostlin v krmivech a nadměrné a neregulované narušování travního porostu sešlapem, příp. rytím. Nevhodně zvolená lokalita pro příkrmování a vnaření může negativně ovlivnit přírodní biotopy. Je třeba, aby orgán ochrany přírody měl možnost regulovat množství příkrmovacích zařízení, vnařišť a slanisek a mohl posoudit jejich umístění. Stávající drobná krmná zařízení v PP (zásyp pro drobnou zvěř, krmelec na seno a liz) lze vzhledem k jejich umístění mimo cenné plochy s výskytem předmětů ochrany PP tolerovat.

ad c) provádět jiné činnosti a zásahy, které mohou vést k poškození předmětu ochrany

Tímto se rozumí činnosti a zásahy, které nejsou zahrnuty v předcházejících bodech.

Předchozí souhlas orgánu ochrany přírody nebude potřebný pro činnosti a zásahy prováděné v zájmu udržení nebo zlepšení dochovaného stavu přírodního prostředí a předmětu ochrany v souladu se schváleným plánem péče o přírodní památku.

#### 11.9. K vymezení hranice zvláště chráněného území:

Nově navržená hranice PP je vedena po hranicích stávajících parcel katastru nemovitostí. Hranice byla navržena tak, aby všechny významné fenomény předmětu ochrany byly v území zahrnuty.

#### 11.10. K vymezení ochranného pásma:

Zároveň s návrhem vyhlášení PP je navrhováno vyhlášení OP PP. Do ochranného pásma byly zahrnuty pozemky, na nichž by realizace činností vázaných na souhlas orgánu ochrany přírody dle § 37 odst. 2 ZOPK mohla mít nepříznivý dopad na předmět ochrany. Hlavním důvodem opětovného vyhlášení je

nové uspořádání pozemků po ukončených jednoduchých pozemkových úpravách, při kterých došlo k promítnutí skutečného stavu pozemků v terénu do katastru nemovitostí. Oproti stávajícímu vymezení vyhlášeného ochranného pásma dochází opětovným vyhlášením k účelnějšímu vymezení, které ochrání území přírodní památky před vnějšími rušivými vlivy, které by mohly vzniknout v souvislosti s rozšiřováním invazního trnovníku akátu do severní části PP a s používáním chemických prostředků na polích přilehajících k cenným partiím jižní části PP.

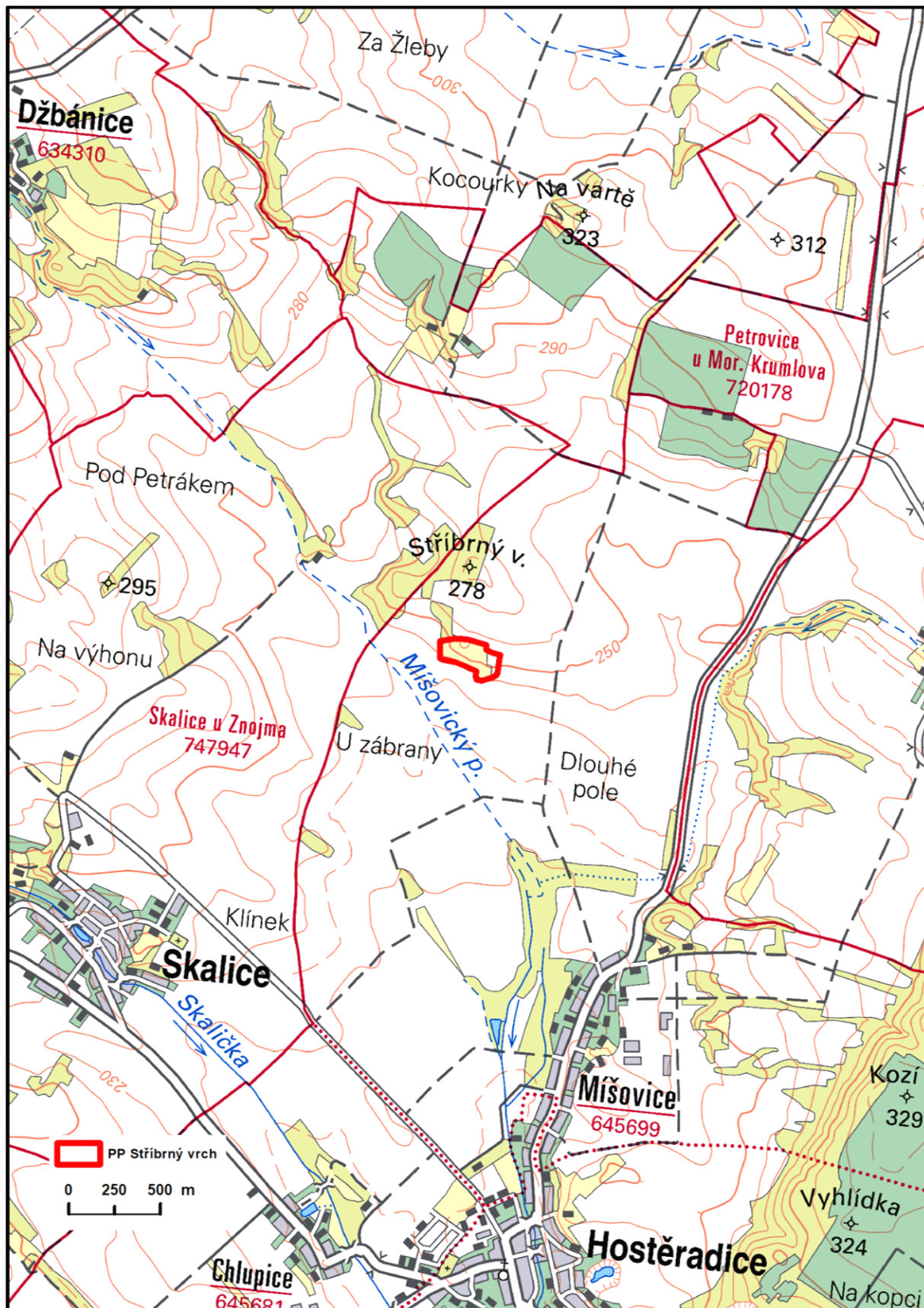
**Přílohy:**

č.1 – Orientační mapa PP Stříbrný vrch

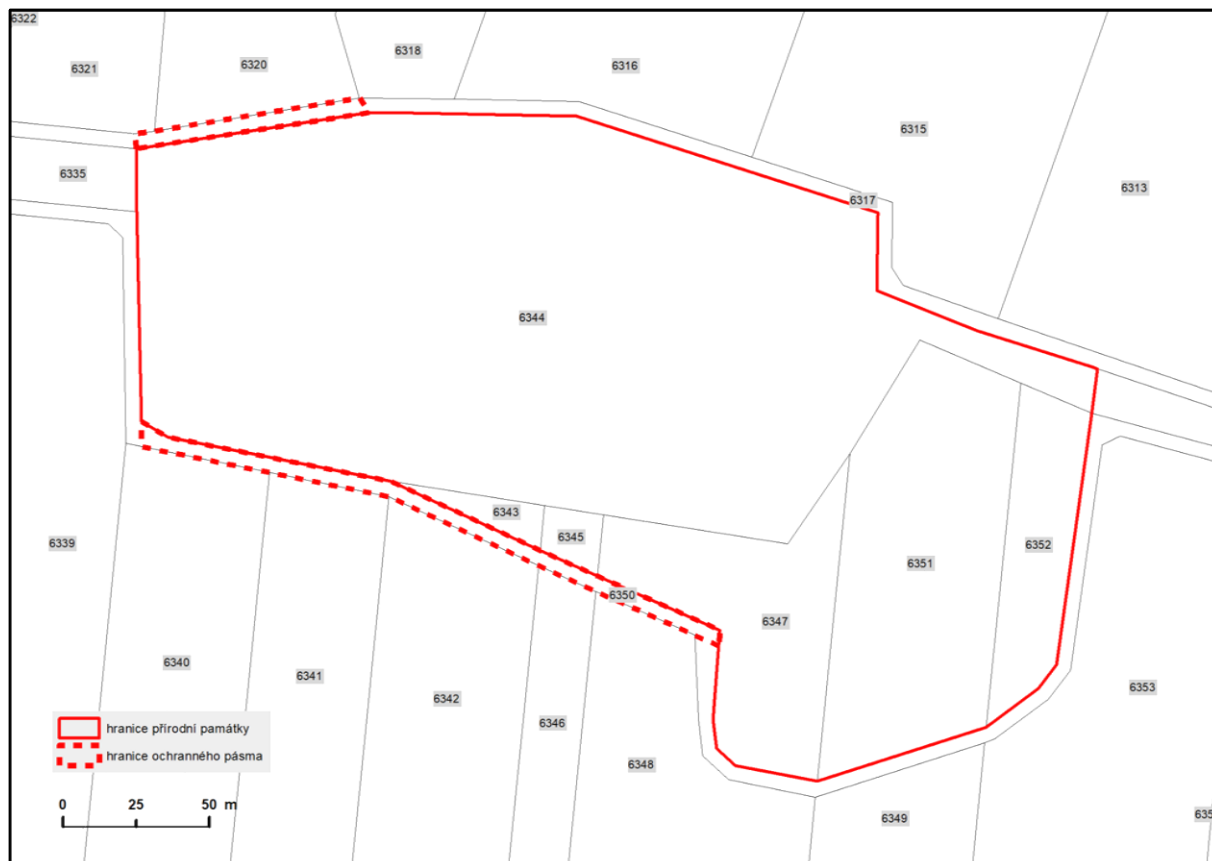
č.2 – Katastrální mapa se zákresem PP Stříbrný vrch

č.3 – Parcelní vymezení PP Stříbrný vrch

Příloha č. 1: Orientační mapa PP Stříbrný vrch



**Příloha č. 2: Katastrální mapa se zákresem PP Stříbrný vrch**



**Příloha č. 3: Parcelní vymezení PP Stříbrný vrch**

**PP:**

Katastrální území: Míšovice – 645699

| Číslo parcely podle KN | Druh pozemku podle KN | Způsob využití pozemku podle KN | Číslo listu vlastnictví | Výměra parcely celková podle KN (m <sup>2</sup> ) | Výměra parcely v ZCHÚ (m <sup>2</sup> ) * |
|------------------------|-----------------------|---------------------------------|-------------------------|---|---|
| 6343                   | ostatní plocha        | neplošná půda                   | 273                     | 412   | 412                                       |
| 6344 (část)            | ostatní plocha        | neplošná půda                   | 3                       | 34 919  | 31 448                                    |
| 6345                   | ostatní plocha        | neplošná půda                   | 415                     | 373   | 373                                       |
| 6347                   | ostatní plocha        | neplošná půda                   | 632                     | 4 430   | 4 430                                     |
| 6351                   | lesní pozemek         | --                              | 251                     | 7 330   | 7 330                                     |
| 6352                   | lesní pozemek         | --                              | 579                     | 2448  | 2448                                      |
| <b>Celkem</b>          |                       |                                 |                         |   | <b>46 441</b>                             |

**OP PP:**

Katastrální území: Míšovice – 645699

| Číslo parcely podle KN | Druh pozemku podle KN | Způsob využití pozemku podle KN | Číslo listu vlastnictví | Výměra parcely celková podle KN (m <sup>2</sup> ) | Výměra parcely v ZCHÚ (m <sup>2</sup> ) * |
|------------------------|-----------------------|---------------------------------|-------------------------|---|---|
| 6317 (část)            | ostatní plocha        | ostatní komunikace              | 579                     | 5 234   | 415                                       |
| 6350 (část)            | ostatní plocha        | ostatní komunikace              | 579                     | 5047  | 1 081                                     |
| <b>Celkem</b>          |                       |                                 |                         |   | <b>1 496</b>                              |

\* výměra části parcel je vypočtena ve vyhotoveném ZPMZ č. 398 (Geodzie Podyjí, s.r.o., 2021)