

**Záměr  
na vyhlášení zvláště chráněného území  
ve smyslu ustanovení § 40 odst. 1 zákona č. 114/1992 Sb.  
o ochraně přírody a krajiny v platném znění  
a § 10 vyhlášky č. 45/2018 Sb.**

**Přírodní rezervace**

**Rabštejn**

### 1. Název zvláště chráněného území:

- Rabštejn

### 2. Návrh kategorie ochrany zvláště chráněného území:

- Přírodní rezervace – dále jen „PR“  
(ve smyslu § 33 zákona č. 114/1992 Sb., o ochraně přírody a krajiny v platném znění, dále jen “zákon”)

### 3. Předměty ochrany a jejich popis:

#### 3.1. Souhrnná charakteristika předmětů ochrany:

Předmětem ochrany jsou lesní porosty jedlobukového lesního vegetačního stupně s málo pozměněnou dřevinnou skladbou a místy pralesovitými strukturami s geneticky cennými jedinci jasanu ztepilého, javoru klenu a jilmu horského. Předmětem ochrany jsou rovněž geologicky významné útvary (skály, skalní věže a skalní výchozy).

#### 3.2. Popis předmětů ochrany:

##### A. ekosystémy

název ekosystému	podíl plochy v ZCHÚ (%)	popis ekosystému
L4 Suťové lesy	21	<p>Dřevinné patro tvoří javor klen, buk lesní, jednotlivě se objevuje jedle bělokorá, jilm horský, v důsledku odumírání houbovým patogenem <i>Chalara fraxinea</i> přežívají poslední jedinci jasanu ztepilého.</p> <p>Pro bylinné patro jsou typické nitrofilní druhy jako kakost smrdutý (<i>Geranium robertianum</i>) nebo kopřiva dvoudomá (<i>Urtica dioica</i>) a druhy náročné na vlhkost, např. ptačinec hajní (<i>Stellaria nemorum</i>). Na stinných a suťových místech se vyskytuje měsíčnice vytrvalá (<i>Lunaria rediviva</i>) – lokálně s plošnou pokryvností, místy dominuje kyčelnice devítilistá (<i>Dentaria enneaphyllos</i>). Půdy jsou v okolí skalních výchozů mělké, a naopak hluboké v dolních částech svahů a na svahových úpatích (především ve východní části území), obsahují vysoký podíl skeletu, ale současně jsou bohaté na živiny.</p>

název ekosystému	podíl plochy v ZCHÚ (%)	popis ekosystému
L5.1 Květnaté bučiny	61	<p>Ve druhové skladbě dřevin převládá buk lesní, dále se zde vyskytuje javor klen, javor mléč, jasan ztepilý, jilm horský, smrk ztepilý, jednotlivě také jedle bělokorá a třešeň ptačí.</p> <p>Pokryvnost bylinného patra se pohybuje mezi 30–60 %, běžně se v něm vyskytují mezofilní druhy listnatých lesů: svízel vonný (<i>Galium odoratum</i>), bažanka vytrvalá (<i>Mercurialis perennis</i>), měsíčnice vytrvalá (<i>Lunaria rediviva</i>) a netýkavka nedůtklivá (<i>Impatiens noli-tangere</i>), v jarním aspektu je zde hojná dymnivka dutá (<i>Corydalis cava</i>), často přistupuje dymnivka bobovitá (<i>Corydalis intermedia</i>).</p>

#### B. útvary neživé přírody

útvár	geologická charakteristika	popis útvaru
skály, skalní věže a skalní výchozy	epizonálně metamorfované horniny úsovského souvrství zábřežské skupiny, silně magnetizované fylonity z období paleozoika (devon)	Vrcholová část vrchu se skalními výchozy fylonitů regionálně–geologického významu. Typické mohutné věžovité skalní výchozy 20–35 m vysoké na ploše cca 150 x 250 m. Skalní město představuje typovou lokalitu fylonitů.

#### 4. Cíl ochrany:

Cíle ochrany tohoto zvláště chráněného území jsou zejména:

**a)** v porostech s druhovou skladbou víceméně odpovídající potenciální vegetaci doplnit některé málo zastoupené nebo zcela absentující druhy dřevin, ve vybraných částech uplatnit samovolné procesy,

**b)** v porostech s převahou smrku postupné přiblížení druhové skladby a prostorové struktury přírodním poměrům.

*Dlouhodobým cílem ochrany přírodní rezervace nad rámec tohoto plánu péče je v lesních porostech zcela vyloučit jakoukoliv lidskou intervenci.*

**c)** v případě skalních útvarů je cílem zachovat jejich dochovaný stav.

## 5. Základní ochranné podmínky:

Dle znění § 34 odst. 1 zákona je na celém území přírodní rezervace zakázáno:

- a) hospodařit na pozemcích způsobem vyžadujícím intenzivní technologie, zejména prostředky a činnosti, které mohou způsobit změny v biologické rozmanitosti, struktuře a funkcí ekosystému nebo nevratně poškodovat půdní povrch,
- b) používat biocidy,
- c) povolovat a umisťovat nové stavby,
- d) povolovat nebo uskutečňovat záměrné rozšiřování geograficky nepůvodních druhů rostlin a živočichů,
- e) sbírat či odchyťovat rostliny a živočichy, kromě výkonu práva myslivosti a rybářství či sběru lesních plodů,
- f) měnit dochované přírodní prostředí v rozporu s bližšími podmínkami ochrany přírodní rezervace.

## 6. Návrh bližších ochranných podmínek:

Jen se souhlasem příslušného orgánu ochrany přírody lze v přírodní rezervaci:

- a) povolovat změny druhů pozemků nebo způsobů jejich využití,
- b) vypouštět zvěř, zřizovat myslivecká zařízení, včetně příkrmovacích zařízení nebo slanisek a přikrmovat nebo vnadit zvěř mimo příkrmovací zařízení,
- c) provozovat horolezeckou činnost.

## 7. Vymezení ochranného pásma:

Území se v souladu s ust. § 37 odst. 1 zákona navrhuje vyhlásit bez ochranného pásma.

## 8. Územně správní zařazení území:

kraj:	Olomoucký kraj
okres:	Šumperk
obec s rozšířenou působností:	Šumperk
obec s pověřeným obecním úřadem:	Šumperk
obec:	Oskava
katastrální území:	Bedřichov u Oskavy

## 9. Přehled katastrálních území a parcelních čísel pozemků dotčených záměrem na vyhlášení PR

### 9.1. Zvláště chráněné území

Katastrální území: 713121 Bedřichov u Oskavy

číslo parcely (KN)	číslo parcely (PK)	druh pozemku dle KN	způsob využití pozemku dle KN	číslo listu vlastnictví	výměra parcely celková dle KN (m <sup>2</sup> )	výměra parcely v ZCHÚ (m <sup>2</sup> )
926/1		lesní pozemek	lesní pozemek	45	465 351	39 499
926/2		lesní pozemek	lesní pozemek	45	8 047	8 047
946/1		lesní pozemek	lesní pozemek	45	485 045	278 664
946/3		lesní pozemek	lesní pozemek	45	200 399	200 399

číslo parcely (KN)	číslo parcely (PK)	druh pozemku dle KN	způsob využití pozemku dle KN	číslo listu vlastnictví	výměra parcely celková dle KN (m <sup>2</sup> )	výměra parcely v ZCHÚ (m <sup>2</sup> )
949		lesní pozemek	lesní pozemek	45	370 803	24 991
950		lesní pozemek	lesní pozemek	45	1 864 652	48 159
1040/1		lesní pozemek	lesní pozemek	45	6 542	1 567
1051		ostatní plocha	ostatní komunikace	45	20 285	5 193
1053		lesní pozemek	lesní pozemek	45	2 006	988
<b>Celkem</b>						<b>607 507*</b>

\* výměra je v souladu se záznamem podrobného měření změn (241) ze dne 28. 6. 2017

## 9.2. Ochranné pásmo:

PR se vyhláší bez ochranného pásma.

## 10. Předpokládaná výměra zvláště chráněného území:

Přírodní rezervace: 60,7507 ha

Ochranné pásmo: není

## 11. Odůvodnění záměru:

### 11.1. Historie ochrany území:

Území dnešní přírodní rezervace a její širší okolí se stalo chráněným vyhlášením chráněné krajinné oblasti Jeseníky v roce 1969. Vyhláškou Okresního národního výboru v Šumperku ze dne 8. 11. 1990 bylo území vyhlášeno jako „chráněný přírodní výtvar“ na ploše 20,00 ha. Důvodem ochrany byla skutečnost, že „chráněné území představuje ukázkou lesa nižších horských poloh – vegetační stupeň jedlových bučin s přirozenou nebo jen málo pozměněnou dřevinnou skladbou. Významné je též z hlediska geologického a geomorfologického.“

Vyhláškou ministerstva životního prostředí České republiky, kterou se provádějí některá ustanovení zákona České národní rady č. 114/1992 Sb., o ochraně přírody a krajiny ze dne 11. června 1992 (příloha č. V), bylo území převedeno do kategorie „přírodní rezervace“. Při revizi zonace CHKO Jeseníky byla v r. 1994 jádrová část území zařazena do 1. zóny odstupňované ochrany přírody.

V roce 2002 byla rezervace nově geodeticky zaměřena a opětovně vyhlášena vyhláškou č. 4/2002 Správy chráněné krajinné oblasti Jeseníky ze dne 8. července 2002 o zřízení přírodní rezervace „Rabštejn“ na ploše 20,8446 ha.

Celé území rezervace bylo díky výskytu přírodních biotopů v rámci vytváření soustavy Natura 2000 na základě nařízení vlády o stanovení národního seznamu EVL, nařízení vlády č. 318/2013 Sb., příloha 942 – CZ0714078 Rabštejn zařazeno do evropsky významné lokality Rabštejn.

V letech 2016–2017 byl zpracován a s vlastníkem projednán návrh na její nové vyhlášení (rozšíření sv., v., j. a jv. směrem). Na základě toho bylo nově navržené území geodeticky zaměřeno (ZPMZ 241 ze dne 28. 6. 2017), jehož výměra činí 60,7507 ha.

#### 11.2. Hlavní důvody zpracování záměru na vyhlášení PR:

Hlavním důvodem je rozšíření území PR o přilehlé smíšené lesní porosty, které se svým druhovým složením prakticky nijak neliší od těch ve stávající rezervaci. Přesto, že se jedná o mladší lesní porosty (převážně 6. až 8. věkový stupeň), vyskytují se zde po ploše některé vzácnější druhy dřevin nebo poměrně vysoké množství starých a zároveň biotopových stromů jako pozůstatek z předchozí generace lesa. S rozšířením stávajícího území PR bezprostředně souvisí také snaha o dodržení zásady minimální výměry lesního ekosystému schopného samovolného vývoje a zároveň vhodný tvar vymezeného území (poměr stran) z hlediska jeho fungování procesů (jádrové území, okrajové části).

#### 11.3. K názvu zvláště chráněného území:

Jedná o rozšíření stávající přírodní rezervace Rabštejn, která je nazvána podle běžně užívané a zažitého názvu místa – zříceniny hradu Rabštejn, které je uvedeno v turistických mapách atd.

#### 11.4. Ke kategorii ochrany zvláště chráněného území:

Území splňuje svým charakterem legislativně stanovenou definici přírodní rezervace. Jedná se o menší území soustředěných přírodních hodnot se zastoupením ekosystémů typických a významných pro příslušnou geografickou oblast.

#### 11.5. K předmětům ochrany:

Předměty ochrany byly navrženy tak, aby zahrnuly všechny přírodovědně významné fenomény na lokalitě. Jako předmět ochrany území je tak navržen komplex smíšeného lesa různého věku a struktury s relativně přirozenou druhovou skladbou a pomístně s přítomnými pralesovitými atributy (vysoký podíl tlejícího dřeva v různých formách a fázích rozkladu, přítomnost starých, resp. biotopových stromů) a geologicky významné útvary (skála, skalní věž a skalní výchozy).

#### 11.6. K cílům ochrany:

V porostech s druhovou skladbou (porosty středního věku a porosty staré) víceméně odpovídající potenciální vegetaci je cílem doplnit některé málo zastoupené nebo zcela absentující druhy dřevin, ve vybraných částech lze již v současné době uplatnit samovolné procesy.

V porostech s převahou smrku je cílem postupné přiblížení druhové skladby a prostorové struktury přírodním poměrům. Jedná se o mladé kulturní porosty s převahou smrku, které jsou do PR zařazeny z důvodu arondace hranic.

Dlouhodobým cílem ochrany přírodní rezervace je zcela vyloučit jakoukoliv lidskou intervenci v lesních porostech.

Cílem ochrany skalních útvarů je zachovat jejich dochovaný stav. Žádná speciální opatření se nenavrhují.

#### 11.7. K návrhu bližších ochranných podmínek:

Bližší ochranné podmínky PR jsou navrženy v souladu s ustanovením § 44 odst. 3 zákona tak, aby umožnily orgánu ochrany přírody usměrňovat činnosti, které nejsou ošetřeny základními ochrannými podmínkami PR a mohly by vést k nežádoucím změnám dochovaného stavu přírodního prostředí. Bližší ochranné podmínky doplňují ochranný režim přírodní rezervace.

#### 11.8. K jednotlivým bližším ochranným podmínkám:

**a) povolovat změny druhů pozemků nebo způsobů jejich využití:** současný způsob využití pozemků je vyhovující pro zachování nebo zlepšení stavu předmětů ochrany, v případě nevhodné změny by mohlo dojít k negativnímu ovlivnění předmětů ochrany,

**b) vypouštět zvěř, zřizovat myslivecká zařízení, včetně příkrmovacích zařízení nebo slanisek a příkrmovat nebo vnatit zvěř mimo příkrmovací zařízení:** zvěř může mít na předmět ochrany negativní vliv zejména při její zvýšené koncentraci, především co do okusu některých druhů dřevin, které jsou nedílnou součástí lesního ekosystému, např. jedle bělokorá, javory, jilmy. Nevhodně zvolená lokalita pro příkrmování může způsobit ovlivnění přírodních biotopů. Je třeba, aby orgán ochrany přírody měl možnost regulovat množství mysliveckých zařízení a mohl posoudit jejich umístění,

**c) provozovat horolezeckou činnost:** v současném vyhlášovacím předpisu – vyhlášce č. 4/2002 Správy CHKO Jeseníky ze dne 8. července 2002 o zřízení PR „Rabštejn“ je stanovena tato bližší ochranná podmínka týkající se provozování horolezecké činnosti mimo vyhrazená místa pouze s předchozím souhlasem Správy CHKO Jeseníky. Tato činnost byla na území rezervace provozována na základě dohody mezi Českým horolezeckým svazem a tehdejší ČÚOP – Správou CHKO Jeseníky o využití území CHKO Jeseníky k horolezecké činnosti v horolezeckém regionu 6 – Jeseníky, provozování horolezecké činnosti na skalních útvech Rabštejn u Bedřichova. Tato dohoda v současné době již není platná a bude potřeba ji obnovit. Lokalita patří mezi jeden z dlouhodobě nejvýznamnějších a nejtradičnějších lezeckých terénů na Moravě, provozování horolezectví zde zároveň nepředstavuje přímý konflikt s předměty ochrany PR. I přesto je vhodné mít nástroj tyto aktivity usměrňovat.

#### 11.9. K vymezení hranice zvláště chráněného území:

Územní vymezení přírodní rezervace je navrženo po stávajících hranicích jednotek prostorového rozdělení lesa tak, aby zároveň co nejvhodněji s ohledem na morfologii terénu zahrnovalo komplex smíšeného lesa.

#### 11.10. K vymezení ochranného pásma:

V souladu s ustanovením § 37 odst. 1 zákona se navrhuje, aby zvláště chráněné území bylo vyhlášeno bez ochranného pásma. Vymezovat specifické ochranné pásmo není nutné, protože nejsou identifikovány konkrétně lokalizované vnější vlivy, které by negativně ovlivňovaly území PR. Okolní pozemky jsou z naprosté většiny lesního charakteru a jejich ochrana je zajištěna prostřednictvím zonace CHKO, není proto nutné ani aby ochranné pásmo bylo 50 m pás dle § 37 odst. 1 zákona.

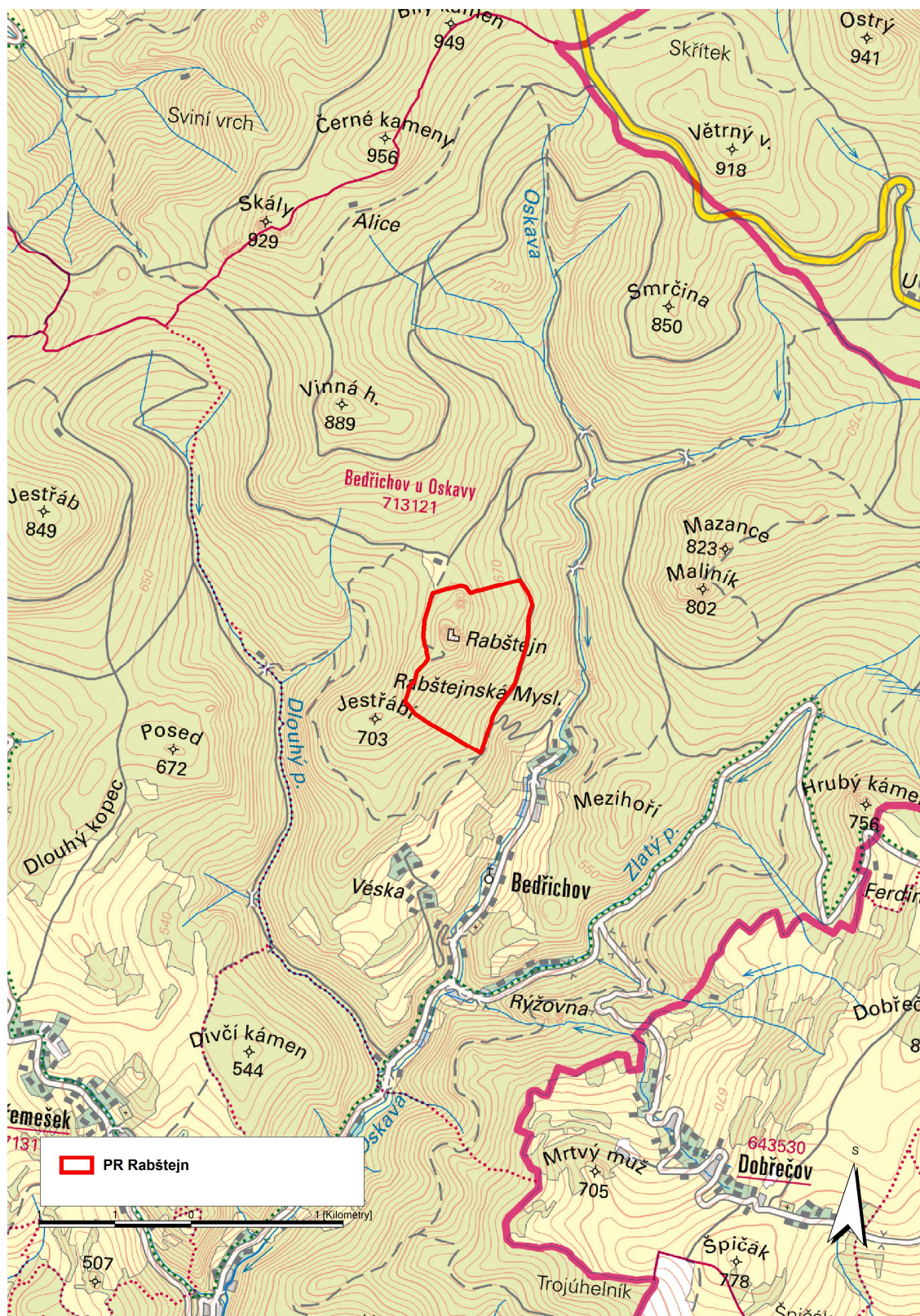
#### **Přílohy:**

**č. 1 – Orientační mapa PR Rabštejn**

**č. 2 – Katastrální mapa se zákresem PR Rabštejn**



Příloha č. 1: Orientační mapa PR Rabštejn





## Příloha č. 2: Katastrální mapa se zákresem PR Rabštejn

