

# **Návrh**

na vyhlášení zvláště chráněného území  
a  
ochranného pásma zvláště chráněného území

ve smyslu ustanovení § 40 odst. 1 zákona č. 114/1992 Sb.  
o ochraně přírody a krajiny v platném znění  
a § 10 vyhlášky č. 45/2018 Sb.

## **Přírodní památka**

### **U Narovců**

**Datum zpracování:**  
únor 2020

### 1. Název zvláště chráněného území:

U Narovců

### 2. Návrh kategorie ochrany zvláště chráněného území:

Přírodní památka (dále také PP) ve smyslu § 36 zákona č. 114/1992 Sb., o ochraně přírody a krajiny ve znění pozdějších předpisů (dále jen zákon).

### 3. Předměty ochrany a jejich popis:

#### **3.1. Souhrnná charakteristika předmětů ochrany:**

Jedná se o skalnaté svahy (krystalický vápenec) a významné naleziště organismů doprovázejících vápence. Předmětem je ochrana a případné rozšíření druhově bohatých semixerotermních trávníků s výhledem na obnovu populací ustupujících chráněných druhů.

#### **3.2. Popis hlavních předmětů ochrany:**

##### **A – ekosystémy**

Hlavním předmětem ochrany jsou přirozená společenstva suchých trávníků v okolí výchozů vápencových skal ve svazích.

název ekosystému	podíl plochy v ZCHÚ (%)	popis ekosystému
semixerotermní trávníky sv. <i>Bromion</i> s výchozy hornin	30%	Poměrně druhově bohaté a květnaté suché trávníky s občasnými výchozy hornin a společenstvy mělkých půd, v centrální části PP na svahu s výraznou J expozicí. V druhovém spektru jsou časté citlivější druhy typické pro biotop jako devaterník penízkový, vítod obecný, jestřábník chlupáček, úročník bolhoj, chrpa čekánek atd.

##### **B – druhy**

název druhu	stupeň ohrožení	popis biotopu druhu
<b>jalovec obecný</b> <i>Juniperus communis</i>	<b>C3</b>	Jalovec se nachází v řídkých křovinách s travnatým podrostem na kamenitém předělu mezi suchomilnými trávníky v prostřední části rezervace, v těsném sousedství pravidelně kosených trávníků.
<b>vratička měsíční</b> <i>Botrychium lunaria</i>	<b>§3</b> <b>C2b</b>	dle PP 2008-17 a IP 2007 lokálně pod kamenným snosem na Z okraji, dle RD managementu roztroušeně v celé ploše
<b>kruštík tmavočervený</b> <i>Epipactis atrorubens</i>	<b>§3</b> <b>C3</b>	dle PP 2008-17 a IP 2007 lokálně pod kamenným snosem na Z okraji

<b>hnědásek rozrazilový</b> <i>Melitaea diamina</i>	-- <b>VU</b>	Rašelinné louky a lemy rašelinišť s výskytem živné rostliny, vlhké údolní louky a prameniště a okraje rozvolněných podmáčených smrčin. Méně často na vlhkých úživných loukách v nížinách a slatiništích. Živnou rostlinou jsou pro něj různé druhy kozlíků, především kozlík lékařský.
<b>modrásek lesní</b> <i>Cyaniris semiargus</i>	-- <b>VU</b>	Různé typy polopřirozených luk od mezofilních až po velmi vlhké, lemy rašelinišť, lesní paseky, otevřené okraje lesů i sušší náspy, příkopy a další biotopy liniového charakteru. Je vázáný hlavně na jetel luční ( <i>Trifolium pratense</i> ), j. prostřední ( <i>T. medium</i> ) a další druhy jetelů.

#### **4. Cíl ochrany:**

Cílem ochrany je údržba a případné rozšíření druhově bohatých semixerotermních trávníků a ochrana, případně pozvolný rozvoj populace jalovce obecného. Doplňkovým cílem je snaha o obnovu populací ustupujících chráněných druhů.

#### **5. Základní ochranné podmínky:**

Základní ochranné podmínky přírodních památek jsou stanoveny v § 36 odst. 2 zákona.

#### **6. Návrh bližších ochranných podmínek:**

V souladu s ustanovením § 36 odst. 1 zákona se navrhuje, aby na území nově navržené PP bylo možno jen se souhlasem orgánu ochrany přírody provádět tyto činnosti a zásahy:

- a) vyznačovat cyklotrasy a turistické stezky, vjíždět motorovými a přípojnými vozidly na území přírodní památky mimo vyznačené a stávající cesty, s výjimkou vozidel orgánů veřejné správy, Policie České republiky, záchranných sborů, obrany státu, veterinární služby, vozidel nezbytných pro zajištění péče o zemědělské a lesní pozemky či porosty a vozidel vlastníků nebo nájemců pozemků nacházejících se na území přírodní památky,
- b) zřizovat jakékoli skládky, a to i přechodně,
- c) měnit vodní poměry pozemků,
- d) provádět změnu kultury pozemků, intenzivní pastvu, orbu nebo mulčování pozemků, hnojení pozemků, dosev, vysazovat stromy a keře,
- e) zřizovat myslivecká zařízení, včetně krmelišť, vnadišť, újedišť a slanisek, vypouštět odchovanou zvěř,
- f) sbírat rostliny nebo odchyťávat živočichy mimo výkonu práva myslivosti,
- g) provádět vědeckou a výzkumnou činnost,
- h) rozdělovat oheň, tábořit.

V souladu s ustanovením § 37 odst. 1 zákona se navrhuje, aby na území ochranného pásma nově navržené PP bylo možno jen se souhlasem orgánu ochrany přírody provádět tyto činnosti a zásahy:

- a) skladovat biomasu a statková hnojiva,
- b) hnojit nebo vápnit porosty,
- c) umísťovat krmišťe pro pasená zvířata.

Výše uvedené souhlasy se nevyžadují, pokud tyto činnosti vykonává přímo příslušný orgán ochrany přírody, nebo jsou příslušným orgánem ochrany přírody požadovány v rámci realizace schváleného plánu péče nebo v rámci opatření ke zlepšení stavu prostředí přírodní památky a jejího ochranného pásma.

## **7. Vymezení hranice přírodní památky a jejího ochranného pásma:**

### ***7.1. Navrhovaná hranice přírodní památky:***

Vzhledem k tomu, že původní vymezení lokality zasahovalo na několika místech do obhospodařovaných zemědělských pozemků, na nichž se prvky hodné ochrany nevyskytují, byla hranice přírodní památky, upravena tak, aby byly zajištěny plochy potřebné pro zachování a rozvoj předmětů ochrany a současně kopírovala hranice pozemků mapy KN všude tam, kde odpovídají aktuálnímu stavu v terénu, jinde je hranice vedena po skutečném terénním rozhraní.

### ***7.2. Vymezení ochranného pásma přírodní památky:***

Ochranné pásmo je vymezeno jako pás do vzdálenosti 10 m od okraje PP po celém jejím obvodu. Ochranné pásmo je tedy vymezeno jako samostatný polygon. Hranice polygonu jsou zakresleny v mapách, které jsou přílohou tohoto návrhu.

### ***7.3. Získání informace o vymezení přírodní památky:***

Zákres hranice PP a ochranného pásma je přílohou č. 1 a 3 tohoto návrhu.

Návrh hranic PP a ochranného pásma je dále k dispozici na internetových stránkách Krajského úřadu – Jihočeský kraj ([www.kraj-jihocesky.cz](http://www.kraj-jihocesky.cz)) v kapitole „Krajský úřad - Odbor životního prostředí, zemědělství a lesnictví – Ochrana přírody a krajiny – Oddělení – Příroda, krajina, druhová ochrana – Zvláště chráněná území“ (<https://zp.kraj-jihocesky.cz/zvlaste-chronena-uzemi.html>).

## **8. Územně správní zařazení přírodní památky a ochranného pásma:**

Kraj: Jihočeský  
Okres: Prachatice  
Obec s rozšířenou působností: Vimperk  
Obec s pověřeným úřadem: Vimperk  
Obec: Čkyně  
Katastrální území: Onšovice u Čkyně

## **9. Přehled katastrálních území a parcelních čísel pozemků dotčených návrhem přírodní památky a ochranného pásma přírodní památky:**

Podrobný výčet parcel, výměr a listů vlastnictví je přílohou č. 2 tohoto návrhu.

### **10. Předpokládaná výměra zvláště chráněného území\*:**

Přírodní památka: 1,79 ha  
Ochranné pásmo: 0,77 ha  
Celkem: 2,57 ha

\* výměra byla stanovena výpočtem z mapových podkladů (v programu ArcGIS)

## **11. Odůvodnění návrhu:**

### ***11.1. Historie ochrany území, vymezení PP:***

Jedná se o nové vyhlášení stávajícího chráněného území, kdy stávající vymezení hranic PP zahrnuje i zemědělské pozemky, které jsou na jižním okraji a v západním výběžku stávajícího území. Vzhledem

k tomu, že prvky hodné ochrany se nachází ve střední části, která je tvořena především kamenitým svahem, je navrženo přehlášení PP na menší plochu bez zemědělsky využívaných pozemků.

Ochranné pásmo PP v současnosti není vyhlášeno. V Plánu péče je navrženo zřízení OP, a to jako pás do vzdálenosti 10 m od okraje PP.

Přírodní památka U Narovců byla zřízena Vyhláškou Okresního úřadu Prachatice č. 1/92, o chráněných územích přírody (dále jen CHÚP) v okrese Prachatice ze dne 3. 3. 1992, s účinností od 15. 4. 1992.

#### **11.2. Hlavní důvody zpracování návrhu na vyhlášení PP:**

Hlavním důvodem vyhlášení PP je uvedení původního zřizovacího předpisu do souladu se současnou legislativou spojené s upřesněním hlavní části zvláště chráněného území na pozemky s výskytem předmětů ochrany a zároveň vyhlášení jasně definovaného ochranného pásma.

Po novém vyhlášení PP bude novým zřizovacím předpisem zrušena část „U Narovců“ čl. 1, odst. a) vyhlášky č. 1/92 Okresního úřadu Prachatice, o chráněných územích přírody v okrese Prachatice ze dne 3. 3. 1992, s účinností od 15. 4. 1992.

#### **11.3. K názvu zvláště chráněného území:**

Navrhovaná PP je dlouhodobě evidována pod totožným názvem. Tento název lze považovat za jednoznačný a výstižný, a proto je navrhován i pro opětovně zřizovanou PP.

#### **11.4. Ke kategorii ochrany zvláště chráněného území:**

Vzhledem k současnému charakteru lokality, historickému způsobu ochrany i na základě metodiky MŽP pro stanovení kategorií zvláště chráněných území je navrhována kategorie přírodní památka.

#### **11.5. K předmětům ochrany:**

Hlavním předmětem ochrany jsou přirozená společenstva suchých trávníků v okolí výchozů vápencových skal ve svazích.

název ekosystému	podíl plochy v ZCHÚ (%)	popis ekosystému
semixerotermní trávníky sv. <i>Bromion</i> s výchozy hornin	30%	Poměrně druhově bohaté a květnaté suché trávníky s občasnými výchozy hornin a společenstvy mělkých půd, v centrální části PP na svahu s výraznou J expozicí. V druhovém spektru jsou časté citlivější druhy typické pro biotop jako devaterník penízkový, vítod obecný, jestřábník chlupáček, úročník bolhoj, chrpa čekánek atd.

Předmětem druhové ochrany je širší skupina regionálně vzácných typických druhů doprovázejících vápenec. Kategorie ohrožení podle Červeného seznamu cévnatých rostlin ČR:

C1 = taxon kriticky ohrožený; C2 = silně ohrožený; C3 = ohrožený; C4 = taxon vyžadující další pozornost

Kategorie ohrožení podle vyhlášky MŽP 395/1992 Sb.: §2 = taxon silně ohrožený; §3 = taxon ohrožený

název druhu	stupeň ohrožení	popis biotopu druhu
<b>jalovec obecný</b> <i>Juniperus communis</i>	<b>C3</b>	Jalovec se nachází v řídkých křovinách s travnatým podrostem na kamenitém předělu mezi suchomilnými trávníky v prostřední části rezervace, v těsném sousedství pravidelně kosených trávníků.

<b>vratička měsíční</b> <i>Botrychium lunaria</i>	<b>§3</b> <b>C2b</b>	dle PP 2008-17 a IP 2007 lokálně pod kamenným snosem na Z okraji, dle RD managementu roztroušeně v celé ploše
<b>kruštík tmavočervený</b> <i>Epipactis atrorubens</i>	<b>§3</b> <b>C3</b>	dle PP 2008-17 a IP 2007 lokálně pod kamenným snosem na Z okraji
<b>hnědásek rozrazilový</b> <i>Melitaea diamina</i>	-- <b>VU</b>	Rašelinné louky a lemy rašelinišť s výskytem živné rostliny, vlhké údolní louky a prameniště a okraje rozvolněných podmáčených smrčín. Méně často na vlhkých úživných loukách v nížinách a slatiništích. Živnou rostlinou jsou pro něj různé druhy kozlíků, především kozlík lékařský.
<b>modrásek lesní</b> <i>Cyaniris semiargus</i>	-- <b>VU</b>	Různé typy polopřirozených luk od mezofilních až po velmi vlhké, lemy rašelinišť, lesní paseky, otevřené okraje lesů i sušší náspy, příkopy a další biotopy liniového charakteru. Je vázán hlavně na jetel luční ( <i>Trifolium pratense</i> ), j. prostřední ( <i>T. medium</i> ) a další druhy jetelů.

#### 11.6. K cílům ochrany:

Cíle ochrany jsou formulovány v souladu s ustanovením § 36 zákona tak, aby bylo zajištěno zachování předmětu ochrany v příznivém stavu.

#### 11.7. K návrhu bližších ochranných podmínek:

Bližší ochranné podmínky PP jsou navrženy v souladu s ustanovením § 44 odst. 3 zákona a jsou nastaveny tak, aby umožnily orgánu ochrany přírody usměrňovat činnosti, které nejsou zcela ošetřeny základními ochrannými podmínkami PP a mohly by vést k nežádoucím změnám dochovaného stavu přírodního prostředí.

#### 11.8. K jednotlivým bližším ochranným podmínkám:

Na území nově navržené PP bylo možno jen se souhlasem orgánu ochrany přírody provádět tyto činnosti a zásahy:

*ad a) vyznačovat cyklotrasy a turistické stezky, vjíždět motorovými a přípojnými vozidly na území přírodní památky mimo vyznačené a stávající cesty, s výjimkou vozidel orgánů veřejné správy, Policie České republiky, záchranných sborů, obrany státu, veterinární služby, vozidel nezbytných pro zajištění péče o zemědělské a lesní pozemky či porosty a vozidel vlastníků nebo nájemců pozemků nacházejících se na území přírodní památky,*

Při vjezdu motorovými vozidly dochází při větší frekvenci pojezdů ke změnám struktury půdy a změnám druhového složení společenstev, směrem ke společenstvům a druhům, které jsou k těmto podmínkám tolerantní. Jedná se tedy o činnost, která může mít nepříznivý dopad na předmět ochrany PP.

*ad b) zřizovat jakékoli skládky, a to i přechodně:*

Biotopy výskytu druhů tvořících hlavní předmět ochrany PP mohou být nevhodným umístěním skládky i malého rozsahu nebo krátké doby trvání vážně poškozeny nebo zcela zničeny.

*ad c) měnit vodní poměry pozemků:*

Semixerotermní trávníky a na ně návazné druhy jsou závislé na určité hladině podzemní vody. Změny vodního režimu mohou být výrazně negativním faktorem pro předměty ochrany přírodní památky.

*ad d) provádět změnu kultury pozemků, intenzivní pastvu, orbu nebo mulčování pozemků, hnojení pozemků, dosev, vysazovat stromy a keře:*

Předmět ochrany PP je vázán na stávající druh a způsob využití pozemků. Změna druhu a způsobu využití pozemků (například zalesnění) znamená potenciální ohrožení předmětu ochrany PP, je navrhováno vázat ji na souhlas orgánu ochrany přírody. Vysazování nebo vysévání rostlin může ohrozit

genetickou stabilitu zdrojových nebo posilovaných populací a tím ohrozit tyto druhy na jejich existenci. Dalším rizikem je případné ovlivnění druhů na lokalitě novým prvkem, který může být zdrojem patogenů, důvodem vysoké predace apod. pro populace místních druhů.

*ad e) zřizovat myslivecká zařízení, včetně krmelišť, vnadišť, újedišť a slanisek, vypouštět odchovanou zvěř:*

Vzhledem k tomu, že biotop příznivý pro předměty ochrany je citlivý na zvýšený obsah dusíku a fosforu v půdě a při přikrmování zvěře se obsah těchto látek v půdě zvyšuje (jedná se o živiny obsažené v přikrmovacích komponentech nebo živiny obsažené v trusu zvířat, která se v místech přikrmování shromažďují), dochází přikrmováním zvěře lokálně ke zhoršování podmínek pro společenstva a druhy předmětu ochrany.

Cílem tohoto opatření není vyloučení mysliveckého hospodaření z plochy přírodní památky, pouze jeho drobné usměrnění na místa, kde zřízení nebude mít negativní dopad na biotopy PP a předměty ochrany.

*ad f) sbírat rostliny nebo odchyťvat živočichy mimo výkonu práva myslivosti:*

Vzhledem k výskytu zvláště chráněných druhů rostlin a živočichů je žádoucí souhlas ke sběru rostlin či odchytu živočichů a umožnit tak příslušnému orgánu ochrany přírody stanovit takové podmínky, aby nedošlo k narušení populací a biotopů zájmových druhů.

*ad g) provádět vědeckou a výzkumnou činnost:*

Souhlas orgánu ochrany je považován zejména z důvodu možné regulace a koordinace výzkumných činností tak, aby nedocházelo ke zvýšenému tlaku na biotop nebo předmět ochrany. Zároveň umožňuje zachovat požadovaný průběh výzkumu a zabránit ovlivnění výsledků (nebo zničení pokusných ploch) například prováděním údržby chráněného území.

*ad h) rozdělovat oheň, tábořit.*

Rozdělování ohňů a táboření ve volné krajině je za určitých okolností obecně vysoce rizikovou činností, která může vést také k poškození samotných předmětů ochrany.

Na území ochranného pásma nově navržené PP bylo možno jen se souhlasem orgánu ochrany přírody provádět tyto činnosti a zásahy:

*ad. a) skladovat biomasu a statková hnojiva:*

Biotopy výskytu druhů tvořících hlavní předmět ochrany PP mohou být nevhodným umístěním skládky i malého rozsahu nebo krátké doby trvání vážně poškozeny nebo zcela zničeny.

*ad. b) hnojit nebo vápnit porosty:*

Narušení chemismu a trofie území může omezit až znemožnit existenci druhů i společenstev uvedených v předmětu ochrany PP, zejména těch citlivých na chemismus prostředí či vázaných na stanoviště s nízkou trofickou úrovní.

*ad. c) umísťovat krmiště pro pasená zvířata:*

Vzhledem k tomu, že chráněná společenstva jsou citlivá na zvýšený obsah dusíku a fosforu v půdě a při přikrmování se obsah těchto látek v půdě zvyšuje, dochází přikrmováním lokálně ke zhoršování podmínek pro společenstva a druhy předmětu ochrany.

### **11.9. K vymezení hranice zvláště chráněného území:**

Oproti původnímu vymezení PP došlo z hlediska plochy ke zmenšení z 2,67 ha na 1,79 ha.

Nově navržená hranice PP kopíruje hranice pozemků mapy KN všude tam, kde odpovídají aktuálnímu stavu v terénu, jinde je hranice vedena po skutečném terénním rozhraní.

### **11.10. K vymezení ochranného pásma:**

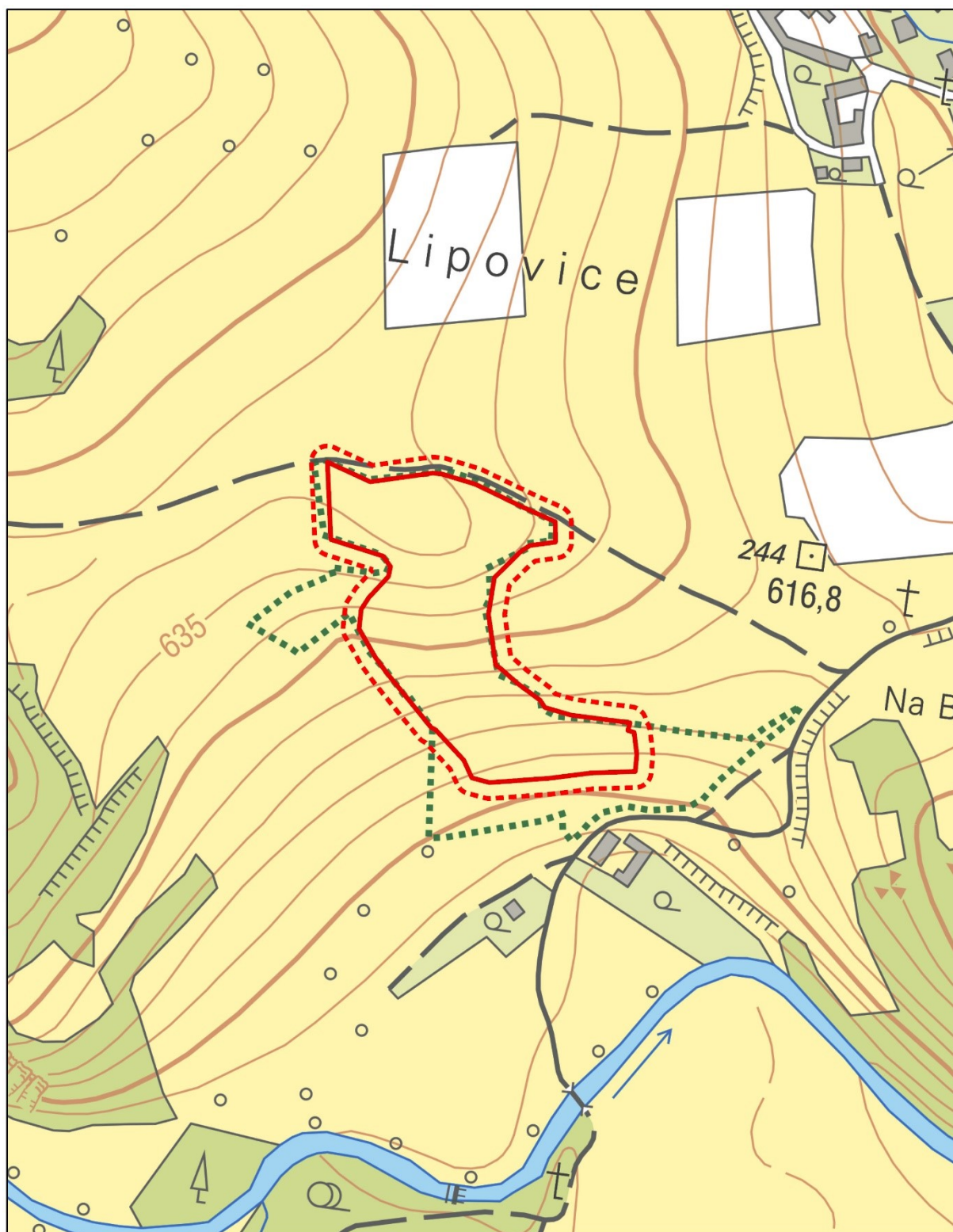
Součástí vyhlášení PP je současně vyhlášení ochranného pásma. OP bude vymezeno do vzdálenosti 10 m od nově vymezené hranice PP po celém jejím obvodu. Nově vymezené OP bude mít výměru 0,77 ha.



**Přílohy:**

1. orientační mapa PP včetně OP U Narovců
2. seznam parcel dotčených navrhovanou PP a OP
3. zákres hranice PP U Narovců včetně OP do katastrální mapy



Příloha 1: orientační mapa PP U Narovců včetně OP



 ochranné pásmo  
 přírodní památka



0 50 100 m

Zdroje dat:  
Ortofoto ČR 2017, © ČÚZK  
Katastr nemovitostí ČR, data k 1.1.2020, © ČÚZK  
Vyhotoval:  
Odbor životního prostředí, zemědělství a lesnictví

**Příloha č. 2: Seznam parcel**

**a) seznam parcel dotčených navrhovanou PP**

číslo parcely podle KN	číslo parcely podele PK nebo jiných evidencí	Druh pozemku dle KN	Způsob využití pozemku dle KN	číslo listu vlastnictví	Výměra parcely celková dle KN (m <sup>2</sup> )	Výměra parcely v ZCHÚ (m <sup>2</sup> )
708/11		ostatní plocha	neploďná půda	826	1742	1742
717		ostatní plocha	neploďná půda	429	268	0,09
708/1		ostatní plocha	jiná plocha	1232	11395	10824
684/1		ostatní plocha	neploďná půda	779	533	261
708/13		ostatní plocha	jiná plocha	800	475	364
679/12		trvalý travní porost		779	4942	2547
714/1		orná půda		800	7703	0,03
679/13		trvalý travní porost		1311	4550	1325
708/16		ostatní plocha	neploďná půda	1311	34	34
684/3		ostatní plocha	neploďná půda	826	16	16
716		ostatní plocha	neploďná půda	800	590	494
708/12		ostatní plocha	neploďná půda	1232	181	3
732		ostatní plocha	neploďná půda	424	258	258
<b>celkem</b>						<b>17868</b>

**b) seznam parcel dotčených navrhovaným OP**




číslo parcely podle KN	číslo parcely podele PK nebo jiných evidencí	Druh pozemku dle KN	Způsob využití pozemku dle KN	číslo listu vlastnict ví	Výměra parcely celková dle KN (m <sup>2</sup> )	Výměr a parcel y v ZCHÚ (m <sup>2</sup> )
1076/4		ostatní plocha	ostatní komunikace	10001	405	44
717		ostatní plocha	neploďná půda	429	268	77
1076/9		ostatní plocha	ostatní komunikace	60000	18	18
679/5		trvalý travní porost		1079	1519	424
708/1		ostatní plocha	jiná plocha	1232	11395	166
714/2		orná půda		800	274	274
708/3		trvalý travní porost		1317	943	27
714/5		trvalý travní porost		1232	154	129
708/15		ostatní plocha	neploďná půda	1216	133	97

684/1		ostatní plocha	neplodná půda	779	533	96
708/14		ostatní plocha	neplodná půda	1232	21	21
1076/8		ostatní plocha	ostatní komunikace	60001	64	64
790/11		orná půda		1232	7151	957
708/13		ostatní plocha	jiná plocha	800	475	57
1076/10		ostatní plocha	ostatní komunikace	424	453	453
744/35		orná půda		424	21225	521
708/6		trvalý travní porost		779	35	0,12
679/12		trvalý travní porost		779	4942	609
714/3		orná půda		1232	48	48
714/8		orná půda		429	3185	71
714/1		orná půda		800	7703	1271
744/6		orná půda		567	40921	77
1076/6		ostatní plocha	ostatní komunikace	10001	375	68
708/9		ostatní plocha	neplodná půda	60001	172	172
679/13		trvalý travní porost		1311	4550	766
790/10		orná půda		779	2985	812
1076/2		ostatní plocha	ostatní komunikace	567	493	0,73
1076/5		ostatní plocha	ostatní komunikace	10001	54	54
716		ostatní plocha	neplodná půda	800	590	96
708/12		ostatní plocha	neplodná půda	1232	181	174
708/5		trvalý travní porost		1232	84	78
<b>celkem</b>						<b>7722</b>



**Příloha číslo 3: zákres hranice PP U Narovců včetně OP do katastrální mapy**



-  ochranné pásmo PP
-  přírodní památka
-  parcely



0 50 100 m



Zdroje dat:  
Ortofoto ČR 2017 , © ČÚZK  
Katastr nemovitostí ČR, data k 1.1.2020, © ČÚZK  
Vyhotožil:  
Odbor životního prostředí, zemědělství a lesnictví