

**Plán péče  
o  
přírodní památku Radouň**

**na období  
2019-2028**

# 1. Základní údaje o zvláště chráněném území

## 1.1 Základní identifikační údaje

Evidenční číslo: 854  
Kategorie ochrany: přírodní památka  
Název území: Radouň  
Druh právního předpisu, kterým bylo území vyhlášeno: vyhláška  
Orgán, který předpis vydal: okresní národní výbor Litoměřice  
Číslo předpisu: neověřená kopie  
Datum platnosti předpisu: 6.5.1983  
Datum účinnosti předpisu: 6.5.1983

## 1.2 Údaje o lokalizaci území

kraj: Ústecký  
okres: Litoměřice  
obec s rozšířenou působností: Litoměřice  
obec s pověřeným obecním úřadem: Štětí  
obec: Štětí  
katastrální území: Radouň u Štětí

### **Příloha č. M1:**

Orientační mapa s vyznačením území

## 1.3 Vymezení území podle současného stavu katastru nemovitostí

**Zvláště chráněné území:**

**Katastrální území:** 738654, Radouň u Štětí

Číslo parcely podle KN	Číslo parcely podle PK nebo jiných evidencí	Druh pozemku podle KN	Způsob využití pozemku podle KN	Číslo listu vlastnictví	Výměra parcely celková podle KN (m <sup>2</sup> )	Výměra parcely v ZCHÚ (m <sup>2</sup> )
774/1		Orná půda		1	114	114
774/2		Trvalý travní porost		1	3691	3691
775		Trvalý travní porost		1	288	288
791		Trvalý travní porost		1	2050	2050
805/3		Trvalý travní porost		553	723	723
806		Trvalý travní porost		553	1201	1201
807		Trvalý travní porost		1	97	97
808		Trvalý travní porost		1	2885	2885
809		Trvalý travní porost		1	162	162
831		Trvalý travní porost		542	2575	2575
832		Trvalý travní porost		529	115	115
833		Trvalý travní porost		529	1719	1719
835		Orná půda		542	460	460
836		Trvalý travní porost		542	158	158
865		Trvalý travní porost		165	253	253
866		Trvalý travní porost		165	107	107
868		Trvalý travní porost		165	1485	1485

871		Trvalý travní porost		165	1701	1701
1430/1, část		Lesní pozemek		1	12231	6062
1437		Ostatní plocha	Neplodná půda	1	2715	2715
<b>Celkem</b>						<b>28540</b>

Ochranné pásmo: Ochranné pásmo není vyhlášené, je jím tedy dle § 37 zákona č. 114/1992 Sb. pás do vzdálenosti 50 m od hranice ZCHÚ.

### **Příloha č. M2:**

Katastrální mapa se zákresem ZCHÚ a jeho ochranného pásma

#### **1.4 Výměra území a jeho ochranného pásma**

Druh pozemku	ZCHÚ plocha v ha	OP plocha v ha	Způsob využití pozemku	ZCHÚ plocha v ha
lesní pozemky	0,6062			
vodní plochy	0		zamokřená plocha	0
			rybník nebo nádrž	0
			vodní tok	0
trvalé travní porosty	1,9303			
orná půda	0,0460			
ostatní zemědělské pozemky	0			
ostatní plochy	0,2715		neplodná půda	0,2715
			ostatní způsoby využití	0
zastavěné plochy a nádvoří	0			
plocha celkem	<b>2,854</b>			

#### **1.5 Překryv území s jinými chráněnými územími**

národní park:	není
chráněná krajinná oblast:	není
jiný typ chráněného území:	není

#### Natura 2000

ptačí oblast:	není
evropsky významná lokalita:	není

#### **1.6 Kategorie IUCN**

#### **IV. – řízená rezervace**

## 1.7 Předmět ochrany ZCHÚ

### 1.7.1 Předmět ochrany ZCHÚ podle zřizovacího předpisu

- Opukové stráně s výskytem vstavače vojenského a dalších vzácných druhů rostlin.

### 1.7.2 Hlavní předmět ochrany ZCHÚ – současný stav

- Ochrana lokality s bohatým výskytem vstavače vojenského.
- Ochrana stanoviště rostlinných společenstev "bílých strání" s výskytem vyššího počtu ohrožených druhů cévnatých rostlin

#### A. ekosystémy

název ekosystému	podíl plochy v ZCHÚ (%)	popis ekosystému
Širokolisté suché trávníky	80	Biotop T3.4D na svazích s vápnitými pískovci v podloží
Vysoké xerofilní a mezofilní náhradní křoviny	10	Biotop K3 v zastoupení v podobě roztroušených porostů na svazích a jejich úpatí
Náletové dřeviny a fragmenty ovocných sadů	10	Lesní porost tvořený trnovníkem akátem tvořící biotop X12 a nesouvislé porosty sadů jako fragment biotopu X13

#### B. druhy

název druhu	aktuální početnost nebo vitalita populace v ZCHÚ	stupeň ohrožení	popis biotopu druhu
Vstavač vojenský ( <i>Orchis militaris</i> )	Populace druhu je stabilizovaná, tvořená asi 500 kvetoucími exempláři.	EN	Širokolisté suché trávníky téměř po celém území MZCHÚ

## 1.8 Předmět ochrany EVL anebo PO, s kterými je ZCHÚ v překryvu

Území PP Radouň není v překryvu s územím žádné EVL ani PO, neboť tyto zde neexistují.

## 1.9 Cíl ochrany

#### A. ekosystémy

ekosystém	cíl ochrany	indikátory cílového stavu
Suché širokolisté trávníky T3.4D	zvětšit rozlohu biotopu T3.4D širokolisté suché trávníky minimálně na 2,0 ha a zlepšit stav rostlinných společenstev v něm.	dosáhnout 90 % zastoupení biotopu ve výměře ZCHÚ, snížit zastoupení nežádoucích druhů dřevin pod 5% výměry ZCHÚ

## B. druhy

druh	cíl ochrany	indikátory cílového stavu
vstavač vojenský ( <i>Orchis militaris</i> )	posílit populaci druhu	zvýšit početnost populace vstavače vojenského na 1000 jedinců
koniklec luční ( <i>Pulsatilla pratensis</i> )	posílit populaci druhu	zvýšit početnost populace koniklece lučního na 100 jedinců
len žlutý ( <i>Linum flavum</i> )	posílit populaci druhu	zvýšit početnost populace lnu žlutého na 100 trsů
len tenkolistý ( <i>Linum tenuifolium</i> )	stabilizovat populaci druhu	udržet početnost populace lnu tenkolistého na 100 jedinců
hvězdnice chlumní ( <i>Aster amellus</i> )	posílit populaci druhu	zvýšit početnost populace hvězdnice chlumní na 100 jedinců
hořec křížatý ( <i>Gentiana cruciata</i> )	stabilizovat populaci druhu	udržet početnost populace hořce křížatého na 500 jedinců
sasanka lesní ( <i>Anemone sylvatica</i> )	stabilizovat populaci druhu	udržet početnost populace sasanky lesní na 100 jedinců
koulenka prodloužená ( <i>Globularia bismagarica</i> )	stabilizovat populaci druhu	udržet početnost populace koulenky prodloužené na 100 jedinců
bradáček vejčitý ( <i>Listera ovata</i> )	stabilizovat populaci druhu	udržet početnost populace bradáčku vejčitého na 200 jedinců
kruštík růžkatý ( <i>Epipactis muelleri</i> )	posílit populaci druhu	zvýšit početnost populace kruštíku růžkatého na 50 jedinců

**Příloha:** mapa s vyznačením výskytu předmětů ochrany – příloha č. M5

## 2. Rozbor stavu zvláště chráněného území s ohledem na předmět ochrany

### 2.1 Stručný popis území a charakteristika jeho přírodních poměrů

Přírodní památka Radouň má dvě oddělené a odlišně velké části ležící v přibližně stejné nadmořské výšce 215 - 225 m. Část Radouň I se nachází těsně za západním okrajem sídla Radouň nad silnicí do Hošťky a má severní expozici, část Radouň II se nachází více než 300 m severně od zástavby vpravo nad silnicí do Křešova a má západní expozici.

#### 2.1.1 Geologické a pedologické poměry

Území PP Radouň leží v Úštěcké pahorkatině, v mělkém údolí potoka Obrtka, který zde vytvořil terasovité svahy. Vzhledem k zemědělské činnosti je část svahů upravena a tak vznikly i poměrně ploché tvary. V podloží se nacházejí vápnité pískovce a slínovce křídového útvaru. Významnou roli v regionu hraje sprašový pokryv, místy však vystupuje kamenitý půdní profil. Půdní typ je hodnocený jako rendzina. Jde o mělké a vysychavé půdy s vyšším obsahem uhličitanu vápenatého.

#### 2.1.2 Vegetace a flóra

Vegetační poměry odpovídají malým nadmořským výškám, charakteru půd a vlivu teplého a suchého klimatu a dále odlesnění terénu s následující dlouhodobou zemědělskou činností. Základním typem rostlinných společenstev tvořící vegetační pokryv PP Radouň po zániku suchých teplomilných doubrav jsou širokolisté trávníky, které byly v minulosti udržovány

extenzivní pastvou domácích zvířat. Po skončení pastvy docházelo k postupnému zarůstání teras a svahů teplomilnými druhy dřevin. Vzhledem k vyhlášení lokality za chráněné území jsou populace ohrožených druhů rostlin sledovány a řízenými zásahy je omezen například nežádoucí vliv sousedících porostů trnovníku akátu a dalších invazních druhů rostlin.

### 2.1.3 Fauna

Faunistická hodnota lokality nedosahuje významu zachovaných rostlinných společenstev. Jsou zde známy výskyty běžnějších druhů živočichů kulturní zemědělské krajiny včetně lovné zvěře. Chráněné území je potenciálně zajímavé z hlediska entomologického, neboť následkem cílené péče o stanoviště zde posiluje populace hořce křížatého, který je živnou rostlinou modráska hořcového. V širším okolí obce Chcebuz - na území CHKO Kokořínsko - Máchův kraj byl výskyt tohoto druhu motýlů prokázán.

### Přehled zvláště chráněných a ohrožených druhů rostlin a živočichů

název druhu	kategorie podle vyhlášky č. 395/1992 Sb.	stupeň ohrožení	popis biotopu druhu v ZCHÚ a aktuální početnost nebo vitalita populace, další poznámky
vstavač vojenský ( <i>Orchis militaris</i> )	§S	VU	šírokolisté suché trávníky, populace je stabilizovaná v rozsahu několik set jedinců, nyní přibližně 700
hořec křížatý ( <i>Gentiana cruciata</i> )	§O	EN	šírokolisté suché trávníky, pozvolna narůstající populace na stráních v části Radouň I, více než 100 jedinců
koniklec luční český ( <i>Pulsatilla pratensis</i> subsp. <i>bohemica</i> )	§S	VU	šírokolisté suché trávníky, stabilní populace v části Radouň II, v rozsahu desítek jedinců
len žlutý ( <i>Linum flavum</i> )	§O	VU	šírokolisté suché trávníky, slabší populace v části Radouň II
len tenkolistý ( <i>Linum tenuifolium</i> )	§O	NT	šírokolisté suché trávníky, roztroušeně v obou částech MZCHÚ
hvězdnice chlumní ( <i>Aster amellus</i> )	§O	NT	šírokolisté suché trávníky, roztroušeně v části Radouň II
koulenka prodloužená ( <i>Globularia bisnagarica</i> )	§O	NT	šírokolisté suché trávníky, vzácný výskyt v obou částech ZCHÚ
sasanka lesní ( <i>Anemone sylvestris</i> )	§O	EN	šírokolisté suché trávníky, roztroušeně v obou částech MZCHÚ
bradáček vejčitý ( <i>Listera ovata</i> )	-	LC	křovinaté partie, a stinné polohy strání. roztroušeně v obou částech PP Radouň
kruštík růžkatý ( <i>Epipactis muelleri</i> )	§S	VU	křovinaté partie, a stinné polohy strání nepravidelný výskyt v části Radouň I.

Vysvětlení zkratk:

Červený seznam cévnatých rostlin ČR (Grulich V., 2017): CR = kriticky ohrožený, EN = ohrožený, VU = zranitelný, NT = téměř ohrožený, LC = málo dotčený

Vyhláška č. 395/1992 Sb.: §KO = kriticky ohrožený, §SO = silně ohrožený, §O = ohrožený

**Příloha:** mapa s vyznačením výskytu předmětů ochrany – příloha č. M5

## **2.2 Historie využívání území a zásadní pozitivní i negativní vlivy lidské činnosti v minulosti, současnosti a blízké budoucnosti**

### **a) ochrana přírody**

Po odlesnění bylo území PP Radouň střídavě využíváno k pastvě nebo jako orná půda. V průběhu 70. - 80. let minulého století došlo následkem náletů teplomilných druhů dřevin k částečnému zapojení trávníků. Následně po vyhlášení MZCHÚ byly tyto sukcesní procesy se střídavým úspěchem omezovány. Současný habitus území odpovídá intenzivnější péči o stanoviště ohrožených druhů rostlin, která probíhá od roku 2003.

### **b) lesní hospodářství**

Lesní porosty v části Radouň II jsou výsledkem sukcese probíhající na bývalých obecních pastvinách a mají nízkou kvalitativní úroveň, nejsou předmětem ochrany. Část porostů tvoří trnovník akát, který nežádoucím způsobem ovlivňuje předmět ochrany. Ve východní části PP Radouň (Radouň II) tvoří lesní porosty obvodový plášť předmětu ochrany. Porostní půda v PR Radouň svou rozlohou a prostorovým uspořádáním neplní plošnou funkci lesních porostů.

### **c) zemědělské hospodaření**

Extenzivní zemědělské využití pozemků mělo tradičně charakter sadovnictví a pastvy dobytka a bylo ukončeno přibližně na počátku 70. let 20. století. Od té doby zůstaly nelesní pozemky bez hospodaření a postupně zarůstaly přirozeným náletem teplomilných dřevin, což přinášelo poměrně rychlé utlačování druhů organismů vázaných na otevřené plochy. Nevyužívání území tedy působí jako negativní vliv.

### **d) rybníkářství**

Vodní plochy se v předmětném území nenacházejí.

### **e) myslivost**

V PP Radouň se nenachází žádná myslivecká zařízení. Složení bylinného patra není výrazně ovlivňováno tlakem zvěře okusem, okolí nabízí atraktivnější potravní zdroje. Území PP je součástí honitby Špičák Radouň (CZ4205109020). Myslivecké užívání honitby nemá doložitelný vliv na negativní vliv na vývoj území PP Radouň.

### **f) rybářství**

Vzhledem k nepřítomnosti vodních toků a vodních ploch není v dotčeném území rybářství provozováno.

### **g) rekreace a sport**

V současných turistických mapách zde není vyznačena žádná turistická trasa nebo cyklotrasa. Pouze příležitostně je využívána stezka vedoucí částí Radouň II pro účely sportovní jízdy na koních.

### **h) těžba nerostných surovin**

V předmětném území není evidováno žádné ložisko nerostných surovin, takže MZCHÚ není těžbou surovin poškozeno.

## 2.3 Související plánovací dokumenty, správní rozhodnutí a právní předpisy

Lesní hospodářský plán pro LHC Město Štětí platný v období 1. 1. 2017 – 31. 12. 2026  
Územní plán města Štětí a přilehlých obcí platný od 21.6.2011.

## 2.4 Současný stav zvláště chráněného území a přehled dílčích ploch

Pozemky v obvodu zvláště chráněného území Radouň nemají v současnosti žádné hospodářské využití. Orgán ochrany přírody zde zajišťuje managementové zásahy v souladu s návrhy obsaženými v platném plánu péče na období let 2009-2018. Jedná se o pravidelné kosení trvalých travních porostů spojené s redukcí nežádoucích porostů dřevin a jejich náletů. tyto zásahy jsou prováděny jedenkrát ročně na konci vegetační sezóny. Dvakrát ročně jsou koseny travní porosty s nežádoucím výskytem třtiny křovištní, takže nedochází k rozšiřování jejich porostů. Populace sledovaných ohrožených a zvláště chráněných druhů rostlin v uplynulém období ve většině případů posilovaly. Některé druhy se vyskytují nepravidelně (kruštík růžkatý, kruštík široolistý, okrotice bílá).

### 2.4.1 Základní údaje o lesích

Přírodní lesní oblast	PLO 18a – Severočeská pískovcová oblast
Lesní hospodářský celek / zařizovací obvod	407417 Město Štětí
Výměra LHC (zařizovacího obvodu) v ZCHÚ (ha)	0,61
Období platnosti LHP (LHO)	2017 - 2026
Organizace lesního hospodářství	Město Štětí
Nižší organizační jednotka	Není

### Přehled výměr a zastoupení souborů lesních typů

Přírodní lesní oblast:				
Soubor lesních typů (SLT)	Název SLT	Přirozená dřevinná skladba SLT	Výměra (ha)	Podíl (%)
1D	obohacená habrová doubrava	BO 0-1, JD 0-+, DB 5-7, BK 0-3, HB 0-2, JV 0-1, JS 0-+, JL 0-+, LP +2, (OS, BR, BBK, TR) 0-+	0,61	100
<b>Celkem</b>			<b>0,61</b>	<b>100 %</b>

Pozn. 1.: Typologie dle I. Michal a V. Petříček eds. (1998): Péče o chráněná území II., Praha : 1-774

### Přílohy:

- lesnická mapa typologická 1:10 000 podle OPRL – příloha č. M4
- mapa dílčích ploch a objektů – příloha č. M3
- tabulka „Popis lesních porostů a výčet plánovaných zásahů v nich“ – příloha č. T1

### 2.4.3 Základní údaje o útvarech neživé přírody

Útvary neživé přírody nejsou předmětem ochrany dotčeného zvláště chráněného území, takže v zájmu jejich případného zachování nejsou plánovány žádné specifické zásahy a činnosti.



#### 2.4.4 Základní údaje o nelesních pozemcích

Převážná část území MZCHÚ je tvořena pozemky zařazenými formálně do druhu trvalé travní porosty a ostatní plochy. Jedná se o mozaiku opuštěných pastvin, sadů a uměle nebo přirozeným náletem vzniklé lesní porosty. Nejcennější jsou části bohaté na lesostepní vegetaci. Tento biotop časem degradoval a jako zásah nepostradatelného významu je určena redukce náletů teplomilných druhů dřevin na jednotlivých dílčích pracovních plochách. Na ostatních pozemcích podobné zásahy nejsou aktuálně nutné. V okrajových částech MZCHÚ je vhodné zachování porostů dřevin a to v zájmu existence ochranné bariéry vůči vlivům ze sousedních intenzívně obdělávaných pozemků, proto není třeba další dílčí plochy definovat.

#### Příloha:

- mapa dílčích ploch a objektů – příloha č. M3

#### 2.5 Zhodnocení výsledků předchozí péče a dosavadních ochrannářských zásahů do území a závěry pro další postup

V dosavadní historii MZCHÚ byly prováděny zásahy s cílem zachovat hlavní předmět ochrany a to v souladu s platnými koncepčními dokumenty orgánů ochrany přírody. Zejména šlo o redukci porostů dřevin a pravidelné odstraňování biomasy trvalých travních porostů šetrným kosením a vyhrabáváním. Likvidace náletů trnovníku akátu a výmladků dalších nežádoucích druhů dřevin byla prováděna bez použití arboricidů. Tyto aktivity lze hodnotit jako úspěšné a efektivní. Byl zde dokumentován zejména nárůst populací vstavače vojenského a hořce křížatého (Matějovská 2008).

##### A. ekosystémy

<b>ekosystém:</b>	Širokolisté suché trávníky T3.4D	
<b>indikátory cílového stavu</b>	<b>aktuální hodnoty indikátorů a zhodnocení stavu a trendu vývoje ekosystému ve vztahu k provedené péči a působícím vlivům</b>	
rozloha ekosystému více než 2 ha	plochu širokolistých suchých trávníků se podařilo z rozlohy přibližně 1,0 ha v r. 2003 rozšířit započítáním pravidelného managementu na současných 1,5 ha. Plocha začala být osidlována typickými druhy širokolistých suchých trávníků, populace cílových druhů vstavačovitých i dalších rostlin posilovaly.	
	<b>stav:</b>	Dobrý
	<b>trend vývoje:</b>	zlepšující se

##### B. druhy

<b>druh:</b>	Vstavač vojenský ( <i>Orchis militaris</i> ), hořec křížatý ( <i>Gentiana cruciata</i> ), koniklec luční ( <i>Pulsatilla pratensis</i> subsp. <i>bohemica</i> )	
<b>indikátory cílového stavu</b>	<b>aktuální hodnoty indikátorů a zhodnocení stavu a trendu vývoje druhu ve vztahu k provedené péči a působícím vlivům</b>	
počet kvetoucích jedinců vstavače vojenského (min. 1000)	populace vstavače vojenského ustupovala a v roce 2003 měla rozsah asi 100 kvetoucích jedinců. V letech 2003-2018 počet kvetoucích jedinců narostl na přibližně 700. Nárůst lze přičíst provádění plánovaného odstraňování náletů a zejména kosení travních porostů. Podařilo se významně redukovat porosty třtiny křovištní.	
	<b>stav:</b>	Dobrý
	<b>trend vývoje:</b>	zlepšující se

počet kvetoucích jedinců hořce křížatého (min. 500)	populace hořce křížatého stagnovala a v roce 2003 měla rozsah asi 50 kvetoucích jedinců. V letech 2003-2018 počet kvetoucích jedinců narostl na přibližně 100. Nárůst lze přičíst provádění plánovaného odstraňování náletů a zejména křovinných porostů a také kosení travních porostů s obsekáváním trsů hořce křížatého.	
	<b>stav:</b>	dobrý
	<b>trend vývoje:</b>	zlepšující se
počet kvetoucích jedinců koniklece lučního (min. 100)	populace koniklece lučního stagnovala a v roce 2003 měla rozsah asi 10 kvetoucích jedinců. V letech 2003-2018 počet kvetoucích jedinců narostl na přibližně 40. Nárůst lze přičíst provádění plánovaného odstraňování náletů a zejména pravidelnému kosení travních porostů.	
	<b>stav:</b>	Dobrý
	<b>trend vývoje:</b>	zlepšující se

## 2.6 Stanovení prioritních zájmů ochrany území v případě jejich možné kolize

Navrhovaná redukce náletových porostů dřevin na území dílčích ploch není ve střetu se zájmy na zachování hnízdních možností ptactva. Prioritním zájmem ochrany přírody je zachování a obnovení širokolistých trávníků, což je v souladu s vyhlášovacím předpisem platným pro dotčené MZCHÚ.

## 3. Plán zásahů a opatření

### 3.1 Výčet, popis a lokalizace navrhovaných zásahů a opatření v ZCHÚ

#### 3.1.1 Rámcové zásady péče o území nebo zásady jeho jiného využívání

##### a) péče o lesy

Drobná okrajová enkláva lesních porostů není předmětem ochrany PP Radouň, z tohoto důvodu se nezpracovává způsob péče o lesní pozemky.

##### Přílohy:

- lesnická mapa typologická 1:10 000 podle OPRL – příloha č. M4
- tabulka T1 - popis lesních porostů a výčet plánovaných zásahů v nich

##### b) péče o rybníky (nádrže) a vodní toky

Rybníky, vodní nádrže a vodní toky se na území PP Radouň nenacházejí.

##### c) péče o nelesní pozemky

Péče o lesostepní biotopy spočívá v pravidelném kosení travních porostů a odstraňování nevhodných náletových dřevin v obvodu celého MZCHÚ. Část pozemků lze udržovat kosením a alternativně pastvou.

## Rámcová směrnice péče o nelesní plochy

Typ managementu	likvidace náletových dřevin včetně rozšiřování ploch bez dřevin na dílčích plochách č. 1,4,5,6,8,9
Vhodný interval	1 x za 2 roky. Podle úspěšnosti zásahu lze interval prodloužit až na 4 roky.
Minimální interval	1 x za 4 roky
Prac. nástroj / hosp. zvíře	motorová pila, křovinořez
Kalendář pro management	podzimní a zimní měsíce
Upřesňující podmínky	jedná se o části dílčích ploch, neboť tyto budou vedle likvidace náletů pravidelně každoročně udržovány kosením travních porostů

Typ managementu	kosení travních porostů, alternativně pastva ovcí a koz.
Vhodný interval	1 x za rok na dílčích plochách č. 1,4, 5,7,9
Minimální interval	1 x za 2 roky
Prac. nástroj / hosp. zvíře	křovinořez / ovce, kozy
Kalendář pro management	2. polovina srpna - podzimní měsíce
Upřesňující podmínky	na dílčích plochách č. 4,7,9 s výskytem třtiny křovištní je nutné kosit travní porosty dvakrát, poprvé před vymetáním rostlin

### d) péče o rostliny

Zásady a způsoby péče o nelesní plochy uvedené v předchozích odstavcích týkajících se nelesních pozemků jsou shodné se zásadami péče o ohrožené druhy rostlin. Záchranné programy pro jednotlivé ohrožené druhy rostlin existujících na území PP Radouň nejsou zvažovány, neboť nejde např. o kriticky ohrožené taxony.

### e) péče o živočichy

Hlavním předmětem ochrany nejsou živočišná společenstva, takže plán péče neobsahuje návrh realizace speciálních zásahů v jejich prospěch. Pouze je třeba respektovat životní cyklus druhu motýlů *Maculinea alcon rebli* a jeho živnou rostlinu (hořec křížatý) obsekávat nebo kosit po ukončení vývoje larev, což představuje posunutí termínu kosení na konec srpna a září. Druh zde však dosud nebyl prokázán.

### f) péče o útvary neživé přírody

Současný stav MZCHÚ nevyžaduje žádné zásahy v zájmu konzervace částí neživé přírody.

### g) zásady jiných způsobů využívání území

Regulace sportovních aktivit v souladu s reálnými zájmy ochrany přírody, spolupráce se subjekty výkonu práva myslivosti, zamezení výstavby, těžby nerostných surovin a dalších činností ve smyslu §29 zákona č. 114/92 Sb.

### 3.1.2 Podrobný výčet navrhovaných zásahů a činností v území

#### **a) lesy**

Lesní porosty nejsou předmětem ochrany PP Radouň, hospodaření probíhá ve smyslu zásad uvedených v platném LHP (cílem je dosáhnout přírodě blízkou druhovou skladbu).

#### **b) rybníky (nádrže)**

Rybníky a vodní nádrže se v předmětném území nevyskytují.

#### **c) útvary neživé přírody**

Současný stav skalních útvarů a dalších částí neživé prostředí nevyžaduje plánovat na období platnosti plánu péče žádné zásahy.

#### **d) nelesní pozemky**

V zájmu zachování a zlepšení stavu biotopů shodných s předmětem ochrany jsou plánovány zásahy uvedené v kap. 3.1.1 a tabulce T2.

#### **Příloha:**

- výčet plánovaných zásahů (tabulka) – příloha č. T2

### **3.2 Zásady hospodářského nebo jiného využívání ochranného pásma včetně návrhu zásahů a přehledu činností**

Na pozemcích, které jsou součástí ochranného pásma PP Radouň může pokračovat jak hospodářské využití, tak další stávající činnosti beze změny.

### **3.3 Zaměření a vyznačení území v terénu**

Vzhledem k současnému stavu MZCHÚ není nutné provedení stabilizace hranic hraničníky v lomových bodech v terénu a nové vyznačení hranic ZCHÚ v terénu podle vyhlášky č. 60/2008 Sb. apod.

### **3.4 Návrhy potřebných administrativně-správních opatření v území**

Udělení výjimek ze základních ochranných podmínek ZCHÚ není zvažováno.

### **3.5 Návrhy na regulaci rekreačního a sportovního využívání území veřejností**

Regulovat sportovní činnost není zapotřebí. Lokalita není vystavena nadměrné turistické zátěži.

### **3.6 Návrhy na vzdělávací využití území**

Bezpodmínečně nutná je kvalitní a pravidelná osvěta cílená na obyvatele okolních obcí v zájmu efektivní ochrany přírody v obvodu PP Radouň.

### 3.7 Návrhy na průzkum či výzkum a monitoring předmětu ochrany území

Nutné je provedení inventarizačních průzkumů zaměřených na vybrané skupiny bezobratlých živočichů, obojživelníky a plazy. Vhodné je provedení inventarizačního průzkumu ornitologický a nová inventarizace výskytu všech druhů vyšších rostlin..

## 4. Závěrečné údaje

### 4.1 Předpokládané orientační náklady hrazené orgánem ochrany přírody podle jednotlivých zásahů (druhů prací)

Druh zásahu (práce) a odhad množství (např. plochy)	Orientační náklady za rok (Kč)	Orientační náklady za období platnosti plánu péče (Kč)
<b>Jednorázové a časově omezené zásahy</b>		
Údržba hraničního značení MZCHÚ s tabulemi se státním znakem.	-----	8 000
Obnova pruhového značení na obvodu MZCHÚ	-----	2 000
Inventarizační průzkumy zoologické (měkkýši, blanokřídlí, obojživelníci, plazi, ptáci)		25 000
Inventarizační průzkum vyšších rostlin		5 000
<b>Jednorázové a časově omezené zásahy celkem (Kč)</b>	-----	<b>40 000</b>
<b>Opakované zásahy</b>		
Likvidace náletů dřevin v travních porostech	2 000	20 000
Kosení travních porostů, alternativně pastva dobytka – ovce a současně kozy	45 000	450 000
Monitoring populací se zaměřením na vybrané druhy motýlů, 5x za období platnosti plánu péče	2 000	10 000
<b>Opakované zásahy celkem (Kč)</b>		<b>480 000</b>
<b>N á k l a d y c e l k e m (Kč)</b>	-----	<b>520 000</b>

### 4.2 Použité podklady a zdroje informací

- Abtová M. (1986): Botanický inventarizační průzkum CHPV Radouň. Ms. AOPK ČR.
- Bělohoubek J. (2008): Plán péče o přírodní památku Radouň na období 2009-2018. Ústecký kraj, Ústí n. L.
- Chobot K. & Grulich V. [eds.] (2017): Červený seznam ohrožených druhů České republiky. *Příroda*, 35: 75–132.
- Háková A., Klauisová A., Sádlo J. [eds.] (2004): Zásady péče o nelesní biotopy v rámci soustavy NATURA 2000. Planeta XII, 3/2004. MŽP Praha
- Jersáková J., Kindlman P. (2004): Zásady péče o orchidejová stanoviště. Kopp, České Budějovice.
- Kolbek J., Petříček V. (1994): Příspěvek ke květeně Ústecké pahorkatiny. Severočeskou přírodou, 28. Litoměřice.

Mackovčín M. [ed.] (1999): Chráněná území ČR, Vol. I. Ústecko. AOPK ČR Praha.  
Matějovská P. (2008): Hodnocení vlivu managementu na populace orchidejí ve vybraných lokalitách CHKO České středohoří. Ms. Bakalářská práce PřF JU České . Budějovice.  
Míchal I. a Petříček V. [eds.] (1998): Péče o chráněná území II., Praha : 1-774

#### **4.3 Seznam používaných zkratek**

apod. – a podobně  
AOPK ČR – Agentura ochrany přírody a krajiny České republiky  
č. – číslo  
ČR – Česká republika  
ex. – exemplář  
ha – hektar  
CHKO – Chráněná krajinná oblast  
IUCN – Mezinárodní svaz pro ochranu přírody  
Kč – koruna česká  
km – kilometr  
ks – kus  
LHC – lesní hospodářský celek  
LHP – lesní hospodářský plán  
m – metr  
MŽP – ministerstvo životního prostředí  
NPR – národní přírodní rezervace  
ONV – okresní národní výbor  
OP – ochranné pásmo  
Sb. – sbírka zákonů  
SLT – soubor lesních typ  
s.r.o. – společnost s ručením omezeným  
stol. – století  
st. p. – státní podnik  
vyhl. – vyhláška  
MZCHÚ, ZCHÚ – maloplošné zvláště chráněné území

#### **Plán péče zpracoval:**

Krajský úřad Ústeckého kraje, Ústí nad Labem  
(RNDr. Vlastislav Vlačíha)

## 5. Obsah

<b>1. Základní údaje o zvláště chráněném území</b>	<b>2</b>
1.1 Základní identifikační údaje	2
1.2 Údaje o lokalizaci území	2
1.3 Vymezení území podle současného stavu katastru nemovitostí	2
1.4 Výměra území a jeho ochranného pásma	3
1.5 Překryv území s jinými chráněnými územími	3
1.6 Kategorie IUCN	3
1.7 Předmět ochrany ZCHÚ	4
1.8 Předmět ochrany EVL anebo PO, s kterými je ZCHÚ v překryvu	4
1.9 Cíl ochrany	4
<b>2. Rozbor stavu zvláště chráněného území s ohledem na předmět ochrany</b>	<b>5</b>
2.1 Stručný popis území a charakteristika jeho přírodních poměrů	5
2.2 Historie využívání území a zásadní pozitivní i negativní vlivy lidské činnosti v minulosti, současnosti a blízké budoucnosti	7
2.3 Související plánovací dokumenty, správní rozhodnutí a právní předpisy	8
2.4 Současný stav zvláště chráněného území a přehled dílčích ploch	8
2.5 Zhodnocení výsledků předchozí péče a dosavadních zásahů do území a závěry pro další postup	9
2.6 Stanovení prioritních zájmů ochrany území v případě možné kolize	10
<b>3. Plán zásahů a opatření</b>	<b>10</b>
3.1 Výčet, popis a lokalizace navrhovaných zásahů a opatření	10
3.2 Zásady hospodářského nebo jiného využívání ochranného pásma včetně návrhu zásahů a přehledu činností	12
3.3 Zaměření a vyznačení území v terénu	12
3.4 Návrhy potřebných administrativně-správních opatření v území	12
3.5 Návrhy na regulaci rekreačního a sportovního využívání území veřejností	12
3.6 Návrhy na vzdělávací využití území	12
3.7 Návrhy na průzkum či výzkum území a monitoring	13
<b>4. Závěrečné údaje</b>	<b>13</b>
4.1 Předpokládané orientační náklady hrazené orgánem ochrany přírody podle jednotlivých zásahů (druhu prací)	13
4.2 Použité podklady a zdroje informací	13
Seznam používaných zkratk	14
<b>5. Obsah</b>	<b>15</b>

## **Součástí plánu péče jsou dále tyto přílohy**

Tabulky:      Příloha T1 - **Popis lesních porostů a výčet plánovaných zásahů v nich**  
(Tabulka k bodu 2.5.1 a k bodu 3.1.1).

                 Příloha T2 - **Popis dílčích ploch a objektů na nelesních pozemcích**  
(Tabulka k bodům 3.1.1 a 3.1.2).

Mapy:              Příloha M1 - **Orientační mapa s vyznačením území**

                 Příloha M2 - **Katastrální mapa se zákresem ZCHÚ a jeho ochranného pásma**

                 Příloha M3 - **Mapa dílčích ploch a objektů**

                 Příloha M4 - **Lesnická mapa typologická**

                 Příloha M5 - **Mapa s vyznačením výskytu předmětů ochrany**



## Příloha T1 – Popis lesních porostů a výčet plánovaných zásahů v nich

Zásahy v lesních porostech v zájmu zachování předmětů ochrany nejsou plánovány

## Příloha T2 k bodům 3.1.1 a 3.1.2

### Popis dílčích ploch a objektů na nelesních pozemcích a výčet plánovaných zásahů v nich

označení plochy nebo objektu	název	výměra (ha)	stručný popis charakteru plochy nebo objektu a dlouhodobý cíl péče	doporučený zásah	naléhavost	termín provedení	interval provádění
Dílčí plocha č. 1	Radouň II, střední část plochy	0,27	Západně exponovaná stráň se zachovanými stepními společenstvy zarůstající náletem teplomilných druhů dřevin. Cílem je zachovat kvalitní biotop širokolistých suchých trávníků s vysokou diverzitou rostlin.	Likvidace náletových dřevin a opakované odstraňování jejich výmladků, pravidelné každoroční kosení.	1	Od července do září	Každoročně
Dílčí plocha č. 4	Radouň I., terasy při západním okraji lokality	0,37	Severně exponované plochy se zachovanými stepními společenstvy zarůstající náletem teplomilných druhů dřevin. Cílem je zachovat kvalitní biotop širokolistých suchých trávníků s vysokou diverzitou rostlin a bezobratlých živočichů.	Udržení trvalých travních porostů kosením lehkou mechanizací, alternativně pastvou smíšeného stáda ovcí a koz. Vzhledem k výskytu porostů třtiny je nutné kosení 2x za vegetační sezónu. Nálety dřevin lze odstranit v rámci kosení.	1	Od poloviny června do října	2 x za rok
Dílčí plocha č. 5	Radouň I., terasy v západní části lokality	0,2	Severně exponované plochy se zachovanými stepními společenstvy zčásti intenzivně zarůstající náletem teplomilných druhů dřevin. Cílem je obnovit kvalitní biotop širokolistých suchých trávníků.	Odkřovínění části nižší terasy a pravidelné odstraňování výmladků dřevin. Kosení lehkou mechanizací.	1	Březen, červenec - srpen	Každoročně
Dílčí plocha č. 6	Radouň I., část terasy v západní části lokality	0,1	Zcela křovinami zarostlá plocha. Cílem je obnovit kvalitní biotop širokolistých suchých trávníků	Odkřovínění části terasy a pravidelné odstraňování výmladků dřevin	1	Březen, červenec - srpen	1 x za 2 roky, následně každoročně
Dílčí plocha č. 7	Radouň I., terasy ve střední části lokality	0,9	Severně exponovaná stráň se zachovanými stepními společenstvy zarůstající náletem teplomilných druhů dřevin, místy s porosty třtiny. Cílem je zachovat kvalitní biotop širokolistých suchých trávníků s vysokou diverzitou rostlin.	Pravidelné kosení lehkou mechanizací, vyhrabávání biomasy, alternativně pastva smíšeného stáda koz a ovcí. Vzhledem k výskytu porostů třtiny je nutné kosení 2x za vegetační sezónu. Nálety dřevin lze odstranit v rámci kosení.	1	Od poloviny června do října	2 x za rok
Dílčí plocha č. 8	Radouň I., terasy ve střední části lokality	0,2	Severně exponované plochy se zachovanými stepními společenstvy silně zarůstající náletem teplomilných druhů dřevin. Cílem je obnovit kvalitní biotop širokolistých suchých trávníků	Odkřovínění vybraných částí teras a pravidelné odstraňování výmladků dřevin	2	Březen, červenec - srpen	1 x za 2 roky, následně každoročně
Dílčí plocha č. 9	Radouň I., terasy ve východní části lokality	0,2	Severně exponované plochy se zachovanými stepními společenstvy zarůstající náletem teplomilných druhů dřevin. Cílem je obnovit a zachovat kvalitní biotop širokolistých suchých trávníků.	Pravidelné kosení lehkou mechanizací, vyhrabávání biomasy, alternativně pastva smíšeného stáda koz a ovcí. Vzhledem k výskytu porostů třtiny je nutné kosení 2x za vegetační sezónu. Nálety dřevin lze odstranit v rámci kosení.	1	Od července do září	Každoročně

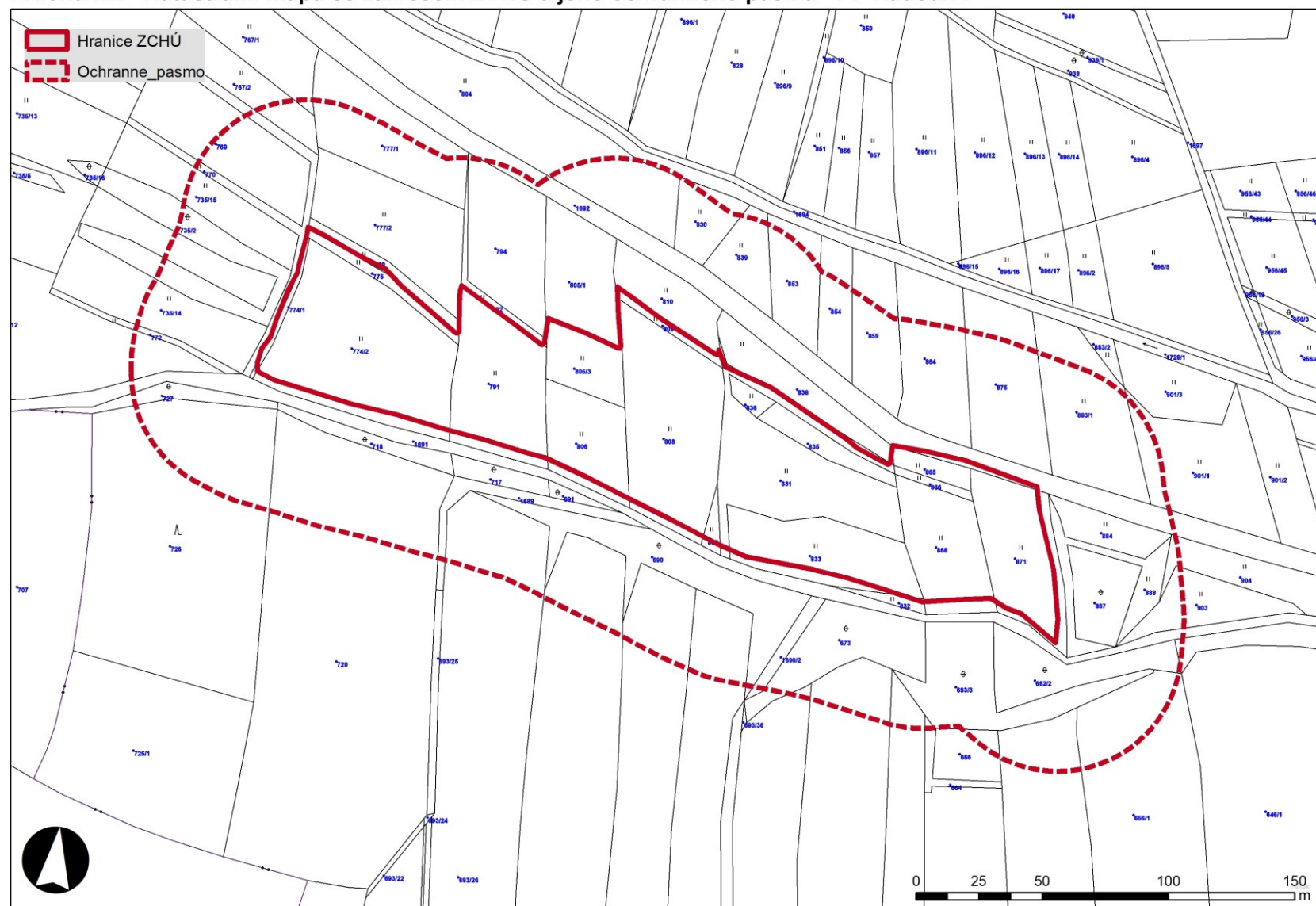
**naléhavost** - stupně naléhavosti jednotlivých zásahů se uvádí podle následujícího členění:

1. stupeň - zásah naléhavý (nelze odložit, je nutný pro zachování předmětu ochrany),
2. stupeň - zásah vhodný,
3. stupeň - zásah odložitelný.

The map is a detailed topographic representation of a region. It features brown contour lines indicating elevation, with labels such as 230, 236, 240, 242.2, 243.9, 242, 273.2, 207.90, 206.90, 208.22, 235, 223.2, 234.1, 200.8, 234.2, 200.4, 210.77, 210.0, 205.52, 202.42, 199.77, 200.72, and 233. The Obrtka stream is shown in blue, flowing through the area. A solid red line marks the 'Hranice ZCHÚ' (boundary of the protected area), and a dashed red line marks the 'Ochranné pásmo' (protective zone). The map includes labels for 'Vinný vrch', 'Stachovo', 'RADOUŇ', 'prům.', 'zeměd.', and 'Obrtka'. A scale bar at the bottom right shows distances of 0, 87.5, 175, 350, and 525 meters. A north arrow is located in the bottom left corner.

18

# Příloha M2 - Katastrální mapa se zákresem ZCHÚ a jeho ochranného pásma - PP Radouň I



© ČÚZK



**Příloha M3 - Mapa dílčích ploch a objektů - PP Radouň I**



© ČÚZK

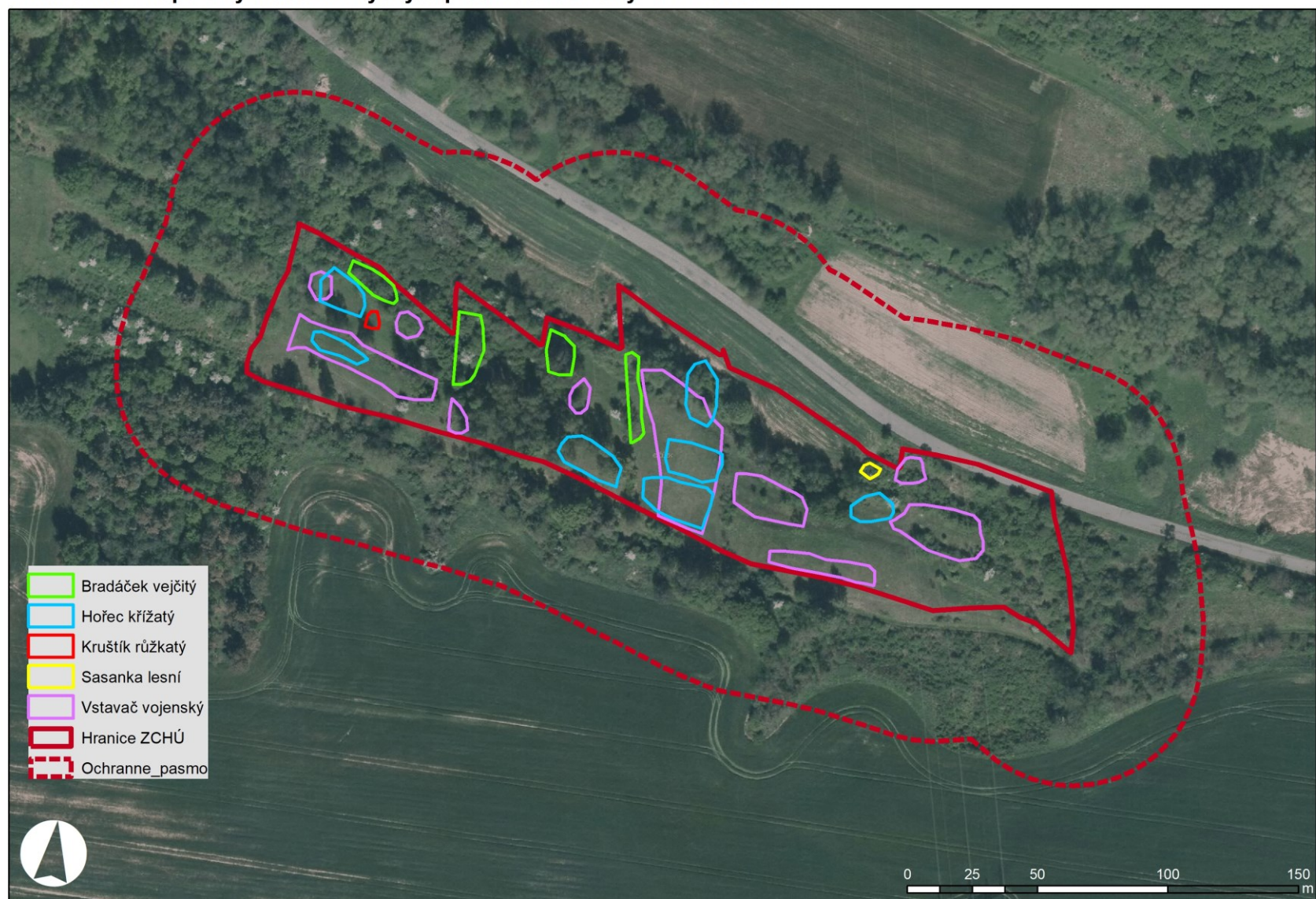


Příloha M4 - Lesnická mapa typologická - PP Radouň





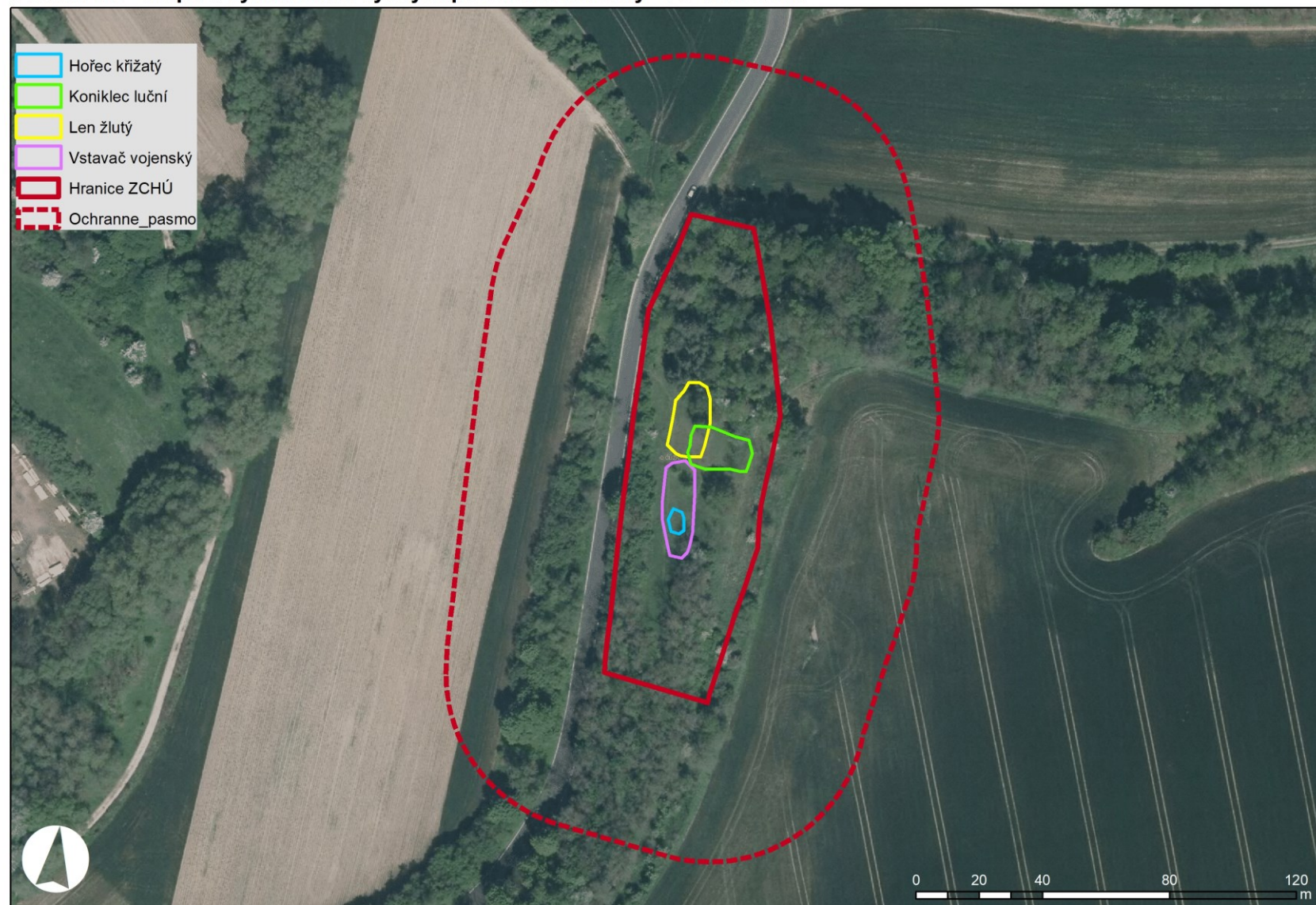
Příloha M6 - Mapa s vyznačením výskytu předmětů ochrany - PP Radouň I



© ČÚZK



**Příloha M6 - Mapa s vyznačením výskytu předmětů ochrany - PP Radouň II**



© ČÚZK