

Plán péče
o
přírodní rezervaci Na Černčí

na období
2019-2028

1. Základní údaje o zvláště chráněném území

1.1 Základní identifikační údaje

Evidenční číslo: 1286
Kategorie ochrany: přírodní rezervace
Název území: Na Černčí
Druh právního předpisu, kterým bylo území vyhlášeno: vyhláška
Orgán, který předpis vydal: okresní národní výbor Litoměřice
Číslo předpisu 23. závěrečné plenární zasedání ONV Litoměřice
Datum platnosti předpisu: 1.11.1990
Datum účinnosti předpisu: 1.11.1990

1.2 Údaje o lokalizaci území

kraj: Ústecký
okres: Litoměřice
obec s rozšířenou působností: Litoměřice
obec s pověřeným obecním úřadem: Úštěk
obec: Úštěk
katastrální území: Rochov u Tetčiněvsi

Příloha č. M1:

Orientační mapa s vyznačením území

1.3 Vymezení území podle současného stavu katastru nemovitostí

Zvláště chráněné území:

Katastrální území: 766879 Rochov u Tetčiněvsi

Číslo parcely podle KN	Číslo parcely podle PK nebo jiných evidencí	Druh pozemku podle KN	Způsob využití pozemku podle KN	Číslo listu vlastnictví	Výměra parcely celková podle KN (m ²)	Výměra parcely v ZCHÚ (m ²)
2507	1240	Lesní pozemek		1	3866	3866
2507	1244/2	Lesní pozemek		1	2286	2286
2508	1239	Lesní pozemek		1	6474	6474
2508	1242	Lesní pozemek		1	5574	2623
2508	1243/1	Lesní pozemek		1	52842	22419
2508	1243/3	Lesní pozemek		1	1419	1419
2509	1249	Orná půda		179	49447	1383
2512	2113	Ostatní plocha	Ostatní komunikace	1	13969	738
2515	1260	Lesní pozemek		1	33384	33384
2515	1260	Lesní pozemek		1	1547	1547
Celkem						76139

Ochranné pásmo: Ochranné pásmo není vyhlášené, je jím tedy dle § 37 zákona č. 114/1992 Sb. pás do vzdálenosti 50 m od hranice ZCHÚ.

Příloha č. M2:

Katastrální mapa se zákresem ZCHÚ a jeho ochranného pásma

1.4 Výměra území a jeho ochranného pásma

Druh pozemku	ZCHÚ plocha v ha	OP plocha v ha	Způsob využití pozemku	ZCHÚ plocha v ha
lesní pozemky	7,4018			
vodní plochy	0		zamokřená plocha	0
			rybník nebo nádrž	0
			vodní tok	0
trvalé travní porosty	0			
orná půda	0,1383			
ostatní zemědělské pozemky	0			
ostatní plochy	0,0738		neplošná půda	0
			ostatní způsoby využití	0
zastavěné plochy a nádvoří	0			
plocha celkem	7,6139			

1.5 Překryv území s jinými chráněnými územími

národní park: není

chráněná krajinná oblast: není

jiný typ chráněného území:.....CHOPAV Severočeská křída
PHO 2b č. 4513 Obrtka-Úštěcký potokNatura 2000

ptačí oblast: není

evropsky významná lokalita: EVL Na Černčí, CZ0420008

1.6 Kategorie IUCN**IV - území pro péči o stanoviště/druhy****1.7 Předmět ochrany ZCHÚ****1.7.1 Předmět ochrany ZCHÚ podle zřizovacího předpisu**

- Ochrana lokality s výskytem vstavačovitých rostlin
- Ochrana fragmentu lesostepních borů

1.7.2 Hlavní předmět ochrany ZCHÚ – současný stav

Ochrana jedné z nejbohatších lokalit výskytu vyššího počtu druhů vstavačovitých rostlin v rámci vápnomilných společenstev lesostepního boru. Území PR Na Černči má vyšší význam než regionální.

A. ekosystémy

název ekosystému	podíl plochy v ZCHÚ (%)	popis ekosystému
Lesostepní bor	80	Biotop L8.2 v centrální části ZCHÚ
Suché acidofilní doubravy	5	Biotop L7.1 v západní části a dále na okrajových částech při hranici MCHÚ
Kulturní porost borovice lesní	10	Biotop X9.v jižní části území
Ostatní plochy - komunikace, orná půda	5	Polní cesta protínající MCHÚ od severu k jihu a okrajová část pozemku s ornou půdou

B. druhy

název druhu	aktuální početnost nebo vitalita populace v ZCHÚ	stupeň ohrožení	popis biotopu druhu
tořič hmyzonosný (<i>Ophrys insectifera</i>)	narůstající populace s přibližně 400 jedinci	EN, §K	lesostepní bor v západní i východní části území
vstavač osmahlý (<i>Orchis ustulata</i>)	slabá populace s početností do 10 ex.	CR, §S	lesostepní bor - světliny a loučka v západní části území
okrotice bílá (<i>Cephalanthera damasonium</i>)	několik desítek rostlin	NT, §O	křovinatá stanoviště při okraji komunikace
pětiprstka žežulník pravá (<i>Gymnadenia conopsea</i> subsp. <i>conopsea</i>)	téměř stovka rostlin tvořící perspektivní populaci	EN, §O	větší světliny ve východní části a loučka v západní části území
vemeník dvoulistý (<i>Platanthera bifolia</i>)	stabilní populace s desítkami rostlin	VU, §O	roztroušeně v lesostepním boru a podél komunikace
vemeník zelenavý (<i>Platanthera chlorantha</i>)	stabilní populace s desítkami rostlin	VU, §O	roztroušeně v lesostepním boru a podél komunikace
kruštík tmavočervený (<i>Epipactis atrorubens</i>)	několik desítek rostlin ve stabilní populaci	NT, §O	roztroušeně na světlinách v lesostepním boru a podél komunikace
kruštík růžkatý (<i>Epipactis muelleri</i>)	slabá populace s několika rostlinami	VU, §S	v boru podél komunikace
kruštík oddálený (<i>Epipactis distans</i>)	slabá populace s několika rostlinami	EN	východní část území- podél komunikace

Vysvětlení zkratk:

Červený seznam cévnatých rostlin ČR (Grulich V., 2017): CR = kriticky ohrožený, EN = ohrožený, VU = zranitelný, NT = téměř ohrožený, LC = málo dotčený

Vyhláška č. 395/1992 Sb.: §KO = kriticky ohrožený, §SO = silně ohrožený, §O = ohrožený

Příloha č. M6: Mapa s vyznačením výskytu předmětů ochrany

1.8 Předmět ochrany EVL anebo PO, s kterými je ZCHÚ v překryvu

Území PR Na Černčí je v úplném překryvu s územím EVL Na Černčí (CZ0420008). Předmět ochrany EVL: Lesostepní bory 81U0 vynikající hodnoty. Soubor doporučených opatření byl zpracován v roce 2017.

1.9 Cíl ochrany

A. ekosystémy

ekosystém	cíl ochrany	indikátory cílového stavu
L8.2 lesostepní bor	zvětšit rozlohu biotopu L8.2 lesostepní bor a zlepšit stav rostlinných společenstev v něm.	dosáhnout 90 % zastoupení biotopu ve výměře ZCHÚ snížit zastoupení nežádoucích druhů dřevin pod 5% výměry ZCHÚ

B. druhy

druh	cíl ochrany	indikátory cílového stavu
tořič hmyzonosný (<i>Ophrys insectifera</i>)	posílit populaci druhu	zvýšit početnost populace tořiče hmyzonosného na 500 jedinců
vstavač osmahlý (<i>Orchis ustulata</i>)	posílit populaci druhu	zvýšit početnost populace vstavače osmahlého na 50 jedinců
pětiprstka žežulník (<i>Gymnadenia conopsea</i>)	posílit populaci druhu	zvýšit početnost populace pětiprstky žežulníku na 500 jedinců
kruštík tmavočervený (<i>Epipactis atrorubens</i>)	posílit populaci druhu	zvýšit početnost populace kruštíku tmavočerveného na 500 jedinců
kruštík oddálený (<i>Epipactis distans</i>)	posílit populaci druhu	zvýšit početnost populace kruštíku oddáleného na 50 jedinců
Kruštík růžkatý (<i>Epipactis muelleri</i>)	posílit populaci druhu	zvýšit početnost populace kruštíku růžkatého na 50 jedinců

2. Rozbor stavu zvláště chráněného území s ohledem na předmět ochrany

2.1 Stručný popis území a charakteristika jeho přírodních poměrů

Přírodní rezervace Na Černčí se nachází 1,5 km severně od sídla Julčín v k.ú. Rochov u Tetčíněvsi, v nadmořské výšce 300 - 315 m. Jde o téměř zcela zalesněné plochy s mírným svahem ukloněným k jihu. Území bylo dlouhodobě využíváno jako obecní pastvina, která byla pravděpodobně po roce 1910 nahrazena výsazem borovice lesní. Součástí ZCHÚ je polní cesta dělicí borový les na dvě části a okraj pozemku s ornou půdou. V okolí se nacházejí rozsáhlé plochy orné půdy, jejichž intenzivní obhospodařování má v jižní části ZCHÚ dopad na eutrofizaci půdy.

2.1.1 Geologické a pedologické poměry

Území PR Na Černči leží v Úštěcké pahorkatině, v části, která má charakter plošiny. V podloží se nachází souvrství vápnitých pískovců a písčitých slínovců křídového útvaru. Půdy mají charakter písčitohlinitých rendzin, místy je součástí půdního pokryvu spraš.

2.1.2 Vegetace a flóra

Vegetační poměry odpovídají malým nadmořským výškám, charakteru půd a vlivu poměrně teplého a suchého klimatu a dále následující dlouhodobou zemědělskou činností. Klimatickými vlastnostmi spadá do mírně teplé oblasti se ročním úhrnem srážek do 650 mm. Potenciální vegetací je zde reliktní vápnomilný bor (svaz *Erico - Pinion*), v menším rozsahu pak acidofilní bor (svaz *Dicrano - Pinion*). Pestrůst květeny a celkově vysoký stupeň biodiverzity s velkým počtem ohrožených druhů souvisí s existencí trvalých travních porostů svazu *Bromion* a svazu *Geranion sanguinei*, které jsou v současnosti relikty společenstev z období pastvy dobytka.

2.1.3 Fauna

Faunistická hodnota lokality není dosud dobře známa, převažují zde běžné druhy živočichů zemědělské krajiny.

Přehled zvláště chráněných a významných ohrožených druhů rostlin a živočichů

Druh	kategorie podle vyhlášky č. 395/1992 Sb.	stupeň ohrožení	popis biotopu druhu v ZCHÚ a aktuální početnost nebo vitalita populace, další poznámky
tořič hmyzonosný (<i>Ophrys insectifera</i>)	§K	EN	lesostepní bor v západní i východní části území, narůstající populace s přibližně 400 jedinci
vstavač osmahlý (<i>Orchis ustulata</i>)	§S	CR	lesostepní bor - světliny a loučka v západní části území, slabá populace s početností do 10 ex
Okrotice bílá (<i>Cephalanthera damasonium</i>)	§O	NT	křovinatá stanoviště při okraji komunikace, několik desítek rostlin
pětiprstka žežulník pravá (<i>Gymnadenia conopsea</i> subsp. <i>conopsea</i>)	§O	EN	větší světliny ve východní části a loučka v západní části území, téměř stovka rostlin tvořící perspektivní populaci
vemeník dvoulistý (<i>Platanthera bifolia</i>)	§O	VU	roztroušeně v lesostepním boru a podél komunikace, stabilní populace s desítkami rostlin
vemeník zelenavý (<i>Platanthera chlorantha</i>)	§O	VU	roztroušeně v lesostepním boru a podél komunikace, stabilní populace s desítkami rostlin
kruštík tmavočervený (<i>Epipactis atrorubens</i>)	§O	NT	roztroušeně na světlínách v lesostepním boru a podél komunikace, několik desítek rostlin ve stabilní populaci
kruštík růžkatý (<i>Epipactis muelleri</i>)	§S	VU	v boru podél komunikace, slabá populace s několika rostlinami
kruštík oddálený (<i>Epipactis distans</i>)	-	EN	ve východní části boru podél komunikace, slabá populace s několika rostlinami
Bradáček vejčitý (<i>Listera ovata</i>)	-	LC	křovinaté partie, a stinné polohy v boru, roztroušeně, bohatá populace
prstnatec Fuchsův (<i>Dactylorhiza fuchsii</i>)	§O	NT	hlubší vlhká deprese v západní části boru, velmi vzácný a nepravidelný výskyt

kociánek dvoudomý (<i>Antennaria dioica</i>)	-	EN	v západní části lesostepního boru, vzácně v rozvolněném porostu borovice lesní
koulenka prodloužená (<i>Globularia bisnagarica</i>)	§O	NT	v západní části lesostepního boru, roztroušeně v rozvolněném porostu borovice lesní
sasanka lesní (<i>Anemone sylvestris</i>)	§O	EN	roztroušeně v menších skupinách po celém území lesostepního boru
pcháč bezlodyžný (<i>Cirsium acaulon</i>)	-	NT	vzácně na suchých místech ve východní části boru
černohlávek velkokvětý (<i>Prunella grandiflora</i>)	-	NT	vzácně na suchých místech ve východní i západní části boru
jalovec obecný pravý (<i>Juniperus communis</i> subsp. <i>communis</i>)	-	NT	vzácně, jen několik jedinců na suchých místech v západní části lesostepního boru

Vysvětlení zkratk:

Červený seznam cévnatých rostlin ČR (Grulich V., 2017): CR = kriticky ohrožený, EN = ohrožený, VU = zranitelný, NT = téměř ohrožený, LC = málo dotčený

Vyhláška č. 395/1992 Sb.: §KO = kriticky ohrožený, §SO = silně ohrožený, §O = ohrožený

V minulosti se v obvodu PR Na Černčí vyskytovaly další významné a ohrožené druhy rostlin jako jsou například vstavač vojenský (*Orchis militaris*), vstavač nachový (*Orchis purpurea*), mochna písečná (*Potentilla arenaria*), len žlutý (*Linum flavum*) a čičorka pochvatá (*Coronilla vaginalis*). Jejich vymizení souvisí s rozmanitými vlivy, převážně se změnami v hospodaření v lesních porostech a eutrofizačním působením ze strany sousedících zemědělských pozemků.

2.2 Historie využívání území a zásadní pozitivní i negativní vlivy lidské činnosti v minulosti, současnosti a blízké budoucnosti

a) ochrana přírody

Po odlesnění, které proběhlo ve středověku, bylo území dnešní PR Na Černčí střídavě využíváno k pastvě nebo v zájmu lesního hospodaření. V průběhu 70. - 80. let minulého století zde proběhla řada floristických průzkumů vedoucích ve výsledku k návrhu vyhlášení MZCHÚ v kategorii chráněný přírodní výtvar. Následně po vyhlášení MZCHÚ provedeném okresním orgánem ochrany přírody v roce 1990 nebyly realizovány žádné zásahy regulující sukcesní procesy. Po přehlášení do kategorie přírodní rezervace a změně orgánu ochrany přírody (Ústecký kraj) byla provedena silná redukce náletů borovice lesní a dalších dřevin, zejména pak keřového patra. Dále došlo k opakovanému pokosení bylinného patra, redukci porostů borůvky a vyhrabávání biomasy. Současný habitus území odpovídá intenzivnější péči o stanoviště ohrožených druhů rostlin, takže je evidován nárůst populací sledovaných druhů. Po registraci území jako evropsky významné lokality byl v roce 2017 zpracován soubor doporučených opatření.

b) lesní hospodářství

Lesní porosty na území PR Na Černčí mají charakter rozvolněných reliktních borů s významným zastíněním bylinného patra, které žádoucím způsobem ovlivňuje předmět ochrany. Jedná se o les zvláštního určení. V minulosti byly v obvodu dnešní rezervace nevhodně zalesněny také plochy s trvalými travními porosty a podobným negativním zásahem byly výsadby geograficky nepůvodních druhů dřevin (borovice černá).

Lokalita byla v minulosti negativně ovlivněna lesnickými zásahy – primárním faktorem bylo

zalesnění plochy původní pastviny v centrální části borovicí lesní, následně zaváděním nepůvodních dřevin do porostů s relativně přírodě blízkou druhovou skladbou (borovice černá). Absence obnovy listnáči přirozené dřevinné skladby (dub letní, buk lesní, habr obecný) se nejeví jako významný negativní faktor pro další vývoj rezervace. Vývoj rostlinných společenstev naznačuje, že přiměřené zastínění (bez použití listnáčů v centru výskytu orchidejovitých) je pozitivním faktorem.

Po dobu existence ZCHÚ postupoval orgán lesní správy ve smyslu platných hospodářských plánů a nedocházelo ke konfliktu se zájmy ochrany přírody.

c) zemědělské hospodaření

Vzhledem k nepřítomnosti zemědělské půdy nelze hospodaření tohoto druhu hodnotit. Pouze administrativně je součástí ZCHÚ bezvýznamná plocha s ornou půdou. V území jižně od lesních porostů, v ochranném pásmu ZCHÚ existovaly v minulosti deponie hnoje, které působily na vlastní chráněné území jako negativní vliv.

d) rybníkářství

Vodní plochy se v předmětném území nenacházejí.

e) myslivost

V PR Na Černči se nenachází žádná myslivecká zařízení. Složení bylinného patra není výrazně ovlivňováno tlakem zvěře okusem, okolí nabízí atraktivnější potravní zdroje. Území PR Na Černči je součástí dvou honiteb. Část PR Na Černči ležící západně od komunikace procházející rezervací se nachází v honitbě Úštěcký potok (CZ4205106002), část ležící východně se nachází v honitbě Kalovice (CZ4205101001). Myslivecké užívání honiteb nemá doložitelný vliv na negativní vliv na vývoj území PR Na Černči.

f) rybářství

Vzhledem k nepřítomnosti vodních toků a vodních ploch není v dotčeném území rybářství provozováno.

g) rekreace a sport

V současných turistických mapách zde není vyznačena žádná turistická trasa nebo cyklotrasa. Rekreční a turistické využití území je minimální, návštěvnost ze strany zájemců o chráněné druhy rostlin nemá devastáční charakter.

h) těžba nerostných surovin

V předmětném území není evidováno žádné ložisko nerostných surovin, takže MZCHÚ není těžbou surovin poškozeno.

2.3 Související plánovací dokumenty, správní rozhodnutí a právní předpisy

Lesní hospodářský plán pro LČR, s.p., LHC Litoměřice – 2017 –2026

Lesní hospodářský plán pro Město Ústěk, LHC Lesy Města Úštěku – 2010-2019

Pozn. Rozhodnutím SPÚ, KPÚ pro Ústecký kraj pod č.j. 2RP 35493/2012-130737 ze dne 10.2.2018 byl schválen návrh komplexních pozemkových úprav pro katastrální území Rochov u Tetčiněvsi. V návaznosti na tento dokument došlo ke směně pozemků mez LČR, s.p., LS Litoměřice a Městem Úštěk a porostní skupina 633B11 byla předána spolu s lesnickou plánovací dokumentací předána Městu Úštěk. Z tohoto důvodu je v kapitole 2.4.1 a následných zpracována lesnická část souhrnně pro LHC Lesy Města Úštěku.

Územní plán města Úštěk vydaný 7.6.2010.

Soubor doporučených opatření pro EVL Na Černči, AOPK ČR 2017.

2.4 Současný stav zvláště chráněného území a přehled dílčích ploch

Pozemky v obvodu zvláště chráněného území tvoří v téměř kompletně lesy zvláštního určení. Současný stav předmětů ochrany je dobrý jak v případě ekosystému lesostepní bor, tak v případě sledovaných druhů orchidejí. Většina druhů má stabilizované populace, které pozvolna díky zásahům posilují. Některé druhy se vyskytují nepravidelně (kruštík růžkatý, kruštík oddálený).

Orgán ochrany přírody zde zajišťuje managementové zásahy v souladu s návrhy obsaženými v platném plánu péče na období let 2009-2018. Jedná se o občasně kosení trvalých bylinného patra spojené s redukcí nežádoucích křovinných porostů a náletů dřevin. Tyto zásahy jsou prováděny zpravidla jedenkrát ročně na konci vegetační sezóny.

2.4.1 Základní údaje o lesích

Přírodní lesní oblast	PLO 17 – Severočeská pískovcová plošina a Český ráj
Lesní hospodářský celek / zařizovací obvod	Lesy Města Úštěku
Výměra LHC (zařizovacího obvodu) v ZCHÚ (ha)	7,34 ha
Období platnosti LHP (LHO)	2010 - 2019
Organizace lesního hospodářství	Město Úštěk
Nižší organizační jednotka	Není

Pozn. Rozhodnutím SPÚ, KPÚ pro Ústecký kraj pod č.j. 2RP 35493/2012-130737 ze dne 10.2.2018 byl schválen návrh komplexních pozemkových úprav pro katastrální území Rochov u Tetčiněvsi. V návaznosti na tento dokument došlo ke směně pozemků mez LČR, s.p., LS Litoměřice a Městem Úštěk a porostní skupina 633B11 byla předána spolu s lesnickou plánovací dokumentací předána Městu Úštěk. Z tohoto důvodu je v kapitole 2.4.1 a následných zpracována lesnická část souhrnně pro LHC Lesy Města Úštěku.

Přehled výměr a zastoupení souborů lesních typů

Přírodní lesní oblast:				
Soubor lesních typů (SLT)	Název SLT	Přirozená dřevinná skladba SLT	Výměra (ha)	Podíl (%)
2K	Kyselá dubová doubrava	BO 0-+, DB 5-7, BK 0-3, HB 0-1, LP +2, BŘ +1	1,97	15
2C	Vysychavá buková doubrava	BO 0-1, DB 5-8, BK 0-2, HB +3, LP +2, BŘ +2,	5,37	85
Celkem			7,34	100 %

Pozn. V rámci revize mapy typologické mapy lesních porostů je vhodné zvážit návrh zařazení lesních porostů v západní části PR Na Černčí do SLT 2C (vysýchavá buková doubrava), dle vyhodnocení v rámci mapování stanovišť Natura 200 se tato část PR ve významné výměře nachází na biotopu L8.2 Lesostepní bory, tzn. na stanovišti s podloží písčitých slínovců a vápnitých pískovců České křídové pánve.

Porovnání přirozené a současné skladby lesa

Zkrat- ka	Název dřeviny	Současné zastoupení (ha)	Současné zastoupení (%)	Přirozené zastoupení (ha)	Přirozené zastoupení (%)
Jehličnany					
BO	Borovice lesní	6,41	87	0 – 0,65	0 - 9
BOČ	Borovice černá	0,63	9	0	0
Listnáče					
DB	Dub zimní	+	0,4	3,7 – 5,7	50- 80
OS	Topol osika	0,16	2,5	0	0
BŘ	Bříza bělokorá	0,14	1,1	0,4 – 1,3	5 - 20
BK	Buk lesní	0	0	0 – 1,6	0 - 20
HB	Habr obecný	0	0	0,3 – 1,9	4 - 30
LP	Lípa srdčitá	0	0	0,4 – 1,8	5 - 20
Celkem		7,34	100 %	-----	-----

Porovnání přirozené a současné skladby lesa jsou v této přírodní rezervaci pouze orientační – předmětem ochrany není les (jedná se o sekundární stanoviště). Předmětem ochrany je v tomto případě druhově nejbohatší lokalita vstavačovitých rostlin v Úštěcké pahorkatině, cílem opatření ochrany přírody je vytvoření podmínek pro uchování a rozvoj stávajícího bylinného podrostu.

Přirozená druhová skladba dle Plíva 2000 (Trvale udržitelné obhospodařování lesů podle souborů lesních typů)

Přílohy:

- lesnická mapa typologická 1:10 000 podle OPRL – příloha č. M4
- mapa dílčích ploch a objektů – příloha č. M3
- tabulka „Popis lesních porostů a výčet plánovaných zásahů v nich“ – příloha č. T1
- mapa stupňů přirozenosti lesních porostů - příloha č. M5
- tabulka "Popis dílčích ploch a objektů na lesních pozemcích a výčet plánovaných zásahů nelesního charakteru v nich" - příloha č. T2

2.4.3 Základní údaje o útvarech neživé přírody

Útvary neživé přírody nejsou předmětem ochrany dotčeného zvláště chráněného území, takže v zájmu jejich případného zachování nejsou plánovány žádné specifické zásahy a činnosti.

2.4.4 Základní údaje o nelesních pozemcích

Převážná část území MZCHÚ je tvořena lesními pozemky. Nejcennější jsou části bohaté na lesostepní vegetaci. Na ostatních pozemcích v okrajových částech MZCHÚ jde o ornou půdu, která je součástí intenzivně obdělávaných pozemků. Předměty ochrany se zde nevyskytují.

2.5 Zhodnocení výsledků předchozí péče a dosavadních zásahů do území a závěry pro další postup

V dosavadní historii PR Na Černčí byly prováděny zásahy s cílem zachovat a posílit hlavní předměty ochrany a to v souladu s platnými koncepčními dokumenty orgánů ochrany přírody.

Zejména šlo o redukci křovinných porostů a pravidelné odstraňování biomasy z bylinného patra šetrným kosením a vyhrabáváním. Tyto aktivity lze hodnotit jako úspěšné a efektivní. Byl zde dokumentován zejména nárůst populací tořiče hmyzonosného, vstavače osmahlého, vemeníku dvoulistého a zelenavého, pětiprstky žežulníku a kruštiku tmavočerveného. Jako trvalý úkol se jeví potřeba snížení zakmenění borových porostů v lesostepním boru.

A. ekosystémy

ekosystém:	Lesostepní bor L8.2		
indikátory cílového stavu	aktuální hodnoty indikátorů a zhodnocení stavu a trendu vývoje ekosystému ve vztahu k provedené péči a působícím vlivům		
rozloha ekosystému více než 5 ha	plochu lesostepního boru se podařilo z rozlohy přibližně 5,5 ha v r. 2003 rozšířit započítáním pravidelného managementu na současných 5,7 ha. Plocha začala být osidlována typickými druhy lesostepních borů, populace cílových druhů vstavačovitých i dalších rostlin posilovaly.		
	stav:	Dobry	
	trend vývoje:	zlepšující se	

B. druhy

druh:	Tořič hmyzonosný (<i>Ophrys insectifera</i>), vstavač osmahlý (<i>Orchis ustulata</i>), pětiprstka žežulník (<i>Gymnadenia conopsea</i>)		
indikátory cílového stavu	aktuální hodnoty indikátorů a zhodnocení stavu a trendu vývojedruhu ve vztahu k provedené péči a působícím vlivům		
počet kvetoucích jedinců tořiče hmyzonosného (min. 500)	populace tořiče hmyzonosného stagnovala a v roce 2003 měla rozsah asi 50 kvetoucích jedinců. V letech 2003-2018 počet kvetoucích jedinců narostl na přibližně 400. Nárůst lze přičíst provádění plánovaného odstraňování náletů a zejména křovinných porostů a také mírnému prosvětlení lesního porostu. Současné světelné poměry lesního porostu lze označit za optimální		
	stav:	Dobry	
	trend vývoje:	zlepšující se	
počet kvetoucích jedinců vstavače osmahlého (min. 50)	populace vstavače osmahlého kolísala a v roce 2003 měla rozsah 2-3 kvetoucích jedinců. V letech 2003-2018 počet kvetoucích jedinců narostl na přibližně 8. Nárůst lze přičíst provádění plánovaného odstraňování náletů a zejména křovinných porostů a také mírnému prosvětlení lesního porostu.		
	stav:	dobry	
	trend vývoje:	zlepšující se	
počet kvetoucích jedinců pětiprstky žežulníku (min. 500)	populace pětiprstky žežulníku stagnovala a v roce 2003 měla rozsah asi 50 kvetoucích jedinců. V letech 2003-2018 počet kvetoucích jedinců narostl na přibližně 100. Nárůst lze přičíst provádění plánovaného odstraňování náletů a zejména křovinných porostů a také mírnému prosvětlení lesního porostu.		
	stav:	Dobry	
	trend vývoje:	zlepšující se	

Předchozí plány péče navrhovaly snížení zakmenění a postupnou změnu druhové skladby lesních porostů. Obnova přirozené druhové skladby měla probíhat tak, že zpočátku budou lesní porosty prosvětleny a bude sníženo zakmenění borovice, postupně bude zvýšen podíl dubu, buku a habru na úkor borovice lesní. Podporováno mělo být zmlazení dubu, odstraněna borovice černá, z keřového patra trnka, krušina olšová (šíří se expanzivně), svída krvavá, hlohy, ptačí zob obecný a růže. Provedené managementové zásahy (sečení, odstranění keřového podrostu) ukazují, že dosavadní způsoby péče podporují předměty ochrany.

Nadále pokračuje invaze expanzivních ruderalů (*Calamagrostis epigeios*, *Impatiens parviflora*) a ostružiníku.

Stále trvá potřeba udržovat prosvětlení lesních porostů, nejlépe jednotlivým i skupinovým výběrem a následným udržováním plošek sečením a zamezením zmlazení. Zásah musí být vyznačen v úzké spolupráci se specialistou na předmět ochrany. Dosažení druhové skladby lesních porostů na porosty přírodě blízké není vzhledem k předmětu ochrany nezbytně nutné. Současný stav chráněného území lze hodnotit jako optimálně se vyvíjející společenstvo s rozvojem druhů v území chráněných.

V následně zpracovaném lesním hospodářském plánu je nutné lesní porosty nadále zařadit do kategorie „les zvláštního určení“ a umožnit tak provádění lesnických i nelesnických opatření ve prospěch předmětu ochrany (snížené zakmenění, udržování rozvolněného vertikálního zápoje, odstraňování keřového podrostu, kosení vybraných částí lokality).

2.6 Stanovení prioritních zájmů ochrany území v případě jejich možné kolize

Prioritním zájmem ochrany přírody je zachování a rozšíření biotopu lesostepního boru a posílení populací vstavačovitých rostlin, což je v souladu s vyhlášovacím předpisem platným pro dotčené ZCHÚ. Vzhledem ke skutečnosti, že se na lokalitě evidenčně jedná o lesy zvláštního určení a stávající způsob hospodaření je v souladu s plánem péče, nedochází ke kolizi zájmů.

3. Plán zásahů a opatření

3.1 Výčet, popis a lokalizace navrhovaných zásahů a opatření v ZCHÚ

3.1.1 Rámcové zásady péče o území nebo zásady jeho jiného využívání

a) péče o lesy

Způsob péče o lesní pozemky je souhrnně zpracován do Rámcové směrnice péče o les podle souboru lesních typů.

V lesních porostech může větší zakmenění a horizontální zapojenost porostů (a příp. absence kosení travních porostů) způsobit negativní složení bylinného patra a šíření druhu válečka prapořitá (*Brachypodium pinnatum*). Hospodaření v lesních porostech má za cíl uchovat hlavní předmět ochrany, tzn. ochrana lokality s výskytem vstavačovitých rostlin. Z toho důvodu není v plánu péče navrhován jako cíl ochrany podpora procesů směřujících ke vzniku lesa s významným zastoupením dřevin přirozené dřevinné skladby, ale jsou navrhovány procesy, které podpoří stanoviště výskytu vstavačovitých. Účelem je uchování prosvětlených lesních porostů charakteru lesostepních borů (společenstvo s dominantní borovicí lesní v řídkém a zakrslém stromovém patře, vzácně přimíšen je dub letní, příp. zimní nebo bříza bělokorá. Keřové patro, s pokryvností až 50%, je nutné redukovat na minimum. Zároveň je důležitá významná redukce až likvidace etáže borovice černé ve spodní etáži – především porostní skupině 633Ba11/8c, etáž 8c) Rámcová směrnice péče o les je z tohoto důvodu zpracována výhradně s ohledem na další vývoj bylinného patra a neřeší lesnická rozhodnutí typu cílová druhová skladba dle SLT či zastoupení MZD.

Žádná z částí lesních porostů není navržena jako lesní porosty ponechané samovolnému vývoji.

Rámcová směrnice péče o les podle souborů lesních typů

Číslo směrnice	Kategorie lesa	Soubory lesních typů
1	Les zvláštního určení	2K, 2C
Předpokládaná cílová druhová skladba dřevin		
SLT	Druhy dřevin a jejich orientační podíly v cílové druhové skladbě (%)	
2K 2C	Cílová druhová skladba není stanovena, vývoj lesa je podřízen vývoji bylinného patra	
Porostní typ A		
Borové porosty (místy smíšené s OS a BR)		
Základní rozhodnutí		
Hospodářský způsob (forma)		
Výběrný		
Obmýtlí	Obnovní doba	
150 – fyzický věk	50 - nepřetržitá	
Dlouhodobý cíl péče o lesní porosty		
Uchování stanoviště pro výskyt vstavačovitých		
Způsob obnovy a obnovní postup, včetně doporučených technologií		
Nepodporovat přirozenou ani umělou obnovu, diferencovaně odstraňovat nálet s přihlédnutím k rozšiřování vstavačovitých		
Způsob zalesnění, stanovení druhů a procento melioračních a zpevňujících dřevin při obnově porostu		
Nestanovuje se, postup v závislosti na rozšiřování vstavačovitých		
Dřeviny uplatňované při zalesnění za použití umělé obnovy (%)		
SLT	druh dřeviny	komentář k způsobu použití dřeviny při umělé obnově
Nestanovuje se, postup v závislosti na rozšiřování vstavačovitých		
Péče o nálety, nárosty a kultury a výchova porostů, včetně doporučených technologií		
Zmlazení redukovat v závislosti na předmět ochrany		
Opatření ochrany lesa včetně doporučených technologií		
Případná ochrana místních drobných bezlesí mechanicky (mikrooplocenky na botanicky cenných lokalitách)		
Provádění nahodilých těžeb včetně doporučených technologií		
Nahodilé těžby řešit v souladu s aktuálními požadavky orgánů OP		
Poznámka		
Prioritou PR Na Černčí je ochrana stanoviště vstavačovitých, tomu přizpůsobit veškeré hospodaření.		

Přílohy:

- lesnická mapa typologická 1:10 000 podle OPRL – příloha č. M4
- mapa stupňů přirozenosti lesních porostů – příloha č. M5

b) péče o rybníky (nádrže) a vodní toky

Rybníky, vodní nádrže a vodní toky se na území PR Na Černčí nenacházejí.

c) péče o nelesní pozemky

Péče o nelesní pozemky v obvodu MCHÚ není prováděna.

d) péče o rostliny

Zásady a způsoby péče o lesní plochy uvedené v předchozích odstavcích týkajících se lesních pozemků jsou shodné se zásadami péče o ohrožené druhy rostlin. Záchrané programy pro jednotlivé ohrožené druhy rostlin existujících na území PR Na Černčí nejsou zvažovány.

e) péče o živočichy

Hlavním předmětem ochrany nejsou živočišná společenstva, takže plán péče neobsahuje návrh realizace speciálních zásahů v jejich prospěch.

f) péče o útvary neživé přírody

Současný stav MZCHÚ nevyžaduje žádné zásahy v zájmu konzervace částí neživé přírody.

g) zásady jiných způsobů využívání území

Regulace sportovních aktivit v souladu s reálnými zájmy ochrany přírody, spolupráce se subjekty výkonu práva myslivosti, zamezení výstavby, těžby nerostných surovin a dalších činností ve smyslu §29 zákona č. 114/92 Sb.

3.1.2 Podrobný výčet navrhovaných zásahů a činností v území

a) lesy

V lesních porostech je návrh hospodaření podřízen předmětu ochrany (blíže viz příloha I - Tabulka A - Popis lesních porostů a výčet plánovaných zásahů v nich). Cílem péče o PR Na Černčí je zachování společenstev lesostepních borů s význačným výskytem vstavačovitých rostlin s rozvolněným zápojem. Za tímto účelem bude prováděn zejména výřez křovin, pravidelné kosení travinných porostů (jedná se o činnosti, které nelze zahrnout do požadavků při zpracování návrhů lesnického obhospodařování, tzn. do činností plánovaných v lesním hospodářském plánu či lesní hospodářské osnově), příp. významná redukce etáže s dominantním výskytem borovice černé (příp. až její celková likvidace). Doba obmýtí je navržena na 150 let až fyzický věk, doba obnovy na 50 let až na dobu nepřetržitou. V jednotlivých porostních skupinách jsou uvedeny zásahy potřebné z hlediska zachování a rozšíření předmětu ochrany (výskyt vstavačovitých), nejsou zde zpracovány postupy pro vývoj lesa s druhovou skladbou přírodě blízkou. Na plochách s výskytem zvláště chráněných druhů

jsou plánovaná opatření zpracována v příloze - Tabulka T2 - Popis dílčích ploch a objektů na lesních pozemcích a výčet plánovaných zásahů nelesního charakteru v nich .

Zvláštní pozornost bude věnována výskytu jalovce obecného - nesmí dojít k poškození jedinců.

Příloha:

- tabulka T1 - Popis lesních porostů a výčet plánovaných zásahů v nich
- tabulka T2 - Popis dílčích ploch a objektů na lesních pozemcích a výčet plánovaných zásahů nelesního charakteru v nich

b) rybníky (nádrže)

Rybníky a vodní nádrže se v předmětném území nevyskytují.

c) útvary neživé přírody

Současný stav skalních útvarů a dalších částí neživé prostředí nevyžaduje plánovat na období platnosti plánu péče žádné zásahy.

d) nelesní pozemky

V zájmu zachování a zlepšení stavu biotopů a druhů rostlin shodných s předmětem ochrany nejsou plánovány zásahy na nelesních pozemcích.

3.2 Zásady hospodářského nebo jiného využívání ochranného pásma včetně návrhu zásahů a přehledu činností

Na pozemcích, které jsou součástí ochranného pásma PR Na Černčí může pokračovat jak hospodářské využití, tak další stávající činnosti beze změny.

3.3 Zaměření a vyznačení území v terénu

Vzhledem k současnému stavu MZCHÚ není nutné provedení stabilizace hranic hraničníky v lomových bodech v terénu a nové vyznačení hranic ZCHÚ v terénu podle vyhlášky č. 60/2008 Sb. apod.

3.4 Návrhy potřebných administrativně-správních opatření v území

Udělení výjimek ze základních ochranných podmínek ZCHÚ není zvažováno.

3.5 Návrhy na regulaci rekreačního a sportovního využívání území veřejností

Regulovat sportovní činnost není zapotřebí. Lokalita není vystavena nadměrné turistické zátěži.

3.6 Návrhy na vzdělávací využití území

Bezpodmínečně nutná je kvalitní a pravidelná osvěta cílená na obyvatele okolních obcí v zájmu efektivní ochrany přírody v obvodu PR Na Černčí.

3.7 Návrhy na průzkum či výzkum a monitoring předmětu ochrany území

Nutné je provedení inventarizačních průzkumů zaměřených na vybrané skupiny bezobratlých živočichů, obojživelníky a plazy. Vhodné je provedení inventarizačního průzkumu ornitologického a nová inventarizace výskytu všech druhů vyšších rostlin..

4. Závěrečné údaje

4.1 Předpokládané orientační náklady hrazené orgánem ochrany přírody podle jednotlivých zásahů (druhů prací)

Druh zásahu (práce) a odhad množství (např. plochy)	Orientační náklady za rok (Kč)	Orientační náklady za období platnosti plánu péče (Kč)
Jednorázové a časově omezené zásahy		
Údržba hraničního značení MZCHÚ s tabulemi se státním znakem.	-----	8 000
Obnova pruhového značení na obvodu MZCHÚ	-----	2 000
Inventarizační průzkumy zoologické (měkkýši, blanokřídlí, obojživelníci, plazi, ptáci)		25 000
Inventarizační průzkum vyšších rostlin		5 000
Jednorázové a časově omezené zásahy celkem (Kč)	-----	40 000
Opakované zásahy		
Likvidace náletů dřevin v travních porostech	5 000	50 000
Kosení travních porostů, alternativně pastva dobytka – ovce a současně kozy	30 000	300 000
Opakované zásahy celkem (Kč)		350 000
N á k l a d y c e l k e m (Kč)	-----	390 000

4.2 Použité podklady a zdroje informací

- Abtová M. (1991): Botanický inventarizační průzkum CHPV Na Černčí. Ms. AOPK ČR.
- Hamerský R. (2008): Plán péče o přírodní rezervaci Na Černčí na období 2009-2018. Ústecký kraj, Ústí n. L.
- Chobot K. & Grulich V. [eds.] (2017): Červený seznam ohrožených druhů České republiky. *Příroda*, 35: 75–132.
- Háková A., Klaudisová A., Sádlo J. [eds.] (2004): Zásady péče o nelesní biotopy v rámci soustavy NATURA 2000. *Planeta XII*, 3/2004. MŽP Praha
- Jersáková J., Kindlman P. (2004): Zásady péče o orchidejová stanoviště. Kopp, České Budějovice.
- Kolbek J., Petříček V. (1994): Příspěvek ke květeně Ústecké pahorkatiny. *Severočeskou přírodou*, 28. Litoměřice.
- Mackovčín M. [ed.] (1999): Chráněná území ČR, Vol. I. Ústecko. AOPK ČR Praha.
- Matějovská P. (2008): Hodnocení vlivu managementu na populace orchidejí ve

vybraných lokalitách CHKO České středohoří. Ms. Bakalářská práce PřF JU České .
Budějovice.

Michal I., Petříček V. [eds.] (1998): Péče o chráněná území II. Praha.

4.3 Seznam používaných zkratek

apod. – a podobně

AOPK ČR – Agentura ochrany přírody a krajiny České republiky

č. – číslo

ČR – Česká republika

EVL - evropsky významné lokalita

ex. – exemplář

ha – hektar

CHKO – Chráněná krajinná oblast

CHOPAV - chráněná oblast přirozené akumulace vod

IUCN – Mezinárodní svaz pro ochranu přírody

Kč – koruna česká

km – kilometr

ks – kus

LHC – lesní hospodářský celek

LHP – lesní hospodářský plán

m – metr

MŽP – ministerstvo životního prostředí

NPR – národní přírodní rezervace

ONV – okresní národní výbor

OP – ochranné pásmo

Sb. – sbírka zákonů

SLT – soubor lesních typ

s.r.o. – společnost s ručením omezeným

stol. – století

st. p. – státní podnik

vyhl. – vyhláška

MZCHÚ, ZCHÚ – maloplošné zvláště chráněné území

Plán péče zpracoval:

Krajský úřad Ústeckého kraje, Ústí nad Labem, 30.11.2018

(RNDr. Vlastislav Vlačíha,)

5. Obsah

1. Základní údaje o zvláště chráněném území	2
1.1 Základní identifikační údaje	2
1.2 Údaje o lokalizaci území	2
1.3 Vymezení území podle současného stavu katastru nemovitostí	2
1.4 Výměra území a jeho ochranného pásma	3
1.5 Překryv území s jinými chráněnými územími	3
1.6 Kategorie IUCN	3
1.7 Předmět ochrany ZCHÚ	3
1.8 Předmět ochrany EVL anebo PO, s kterými je ZCHÚ v překryvu	5
1.9 Cíl ochrany	5
2. Rozbor stavu zvláště chráněného území s ohledem na předmět ochrany	5
2.1 Stručný popis území a charakteristika jeho přírodních poměrů	5
2.2 Historie využívání území a zásadní pozitivní i negativní vlivy lidské činnosti v minulosti, současnosti a blízké budoucnosti	7
2.3 Související plánovací dokumenty, správní rozhodnutí a právní předpisy	8
2.4 Současný stav zvláště chráněného území a přehled dílčích ploch	9
2.5 Zhodnocení výsledků předchozí péče a dosavadních zásahů do území a závěry pro další postup	10
2.6 Stanovení prioritních zájmů ochrany území v případě možné kolize	12
3. Plán zásahů a opatření	12
3.1 Výčet, popis a lokalizace navrhovaných zásahů a opatření	12
3.2 Zásady hospodářského nebo jiného využívání ochranného pásma včetně návrhu zásahů a přehledu činností	16
3.3 Zaměření a vyznačení území v terénu	16
3.4 Návrhy potřebných administrativně-správních opatření v území	16
3.5 Návrhy na regulaci rekreačního a sportovního využívání území veřejností	16
3.6 Návrhy na vzdělávací využití území	16
3.7 Návrhy na průzkum či výzkum území a monitoring	17
4. Závěrečné údaje	17
4.1 Předpokládané orientační náklady hrazené orgánem ochrany přírody podle jednotlivých zásahů (druhu prací)	17
4.2 Použité podklady a zdroje informací	17
Seznam používaných zkratk	18
5. Obsah	19

Přílohy:

- Tabulky: Příloha T1 - **Popis lesních porostů a výčet plánovaných zásahů v nich**
(Tabulka k bodům 2.4.1, 3.1.1 a 3.1.2).
- Příloha T2 - **Popis dílčích ploch a objektů na lesních pozemcích a výčet**
plánovaných zásahů nelesního charakteru v nich
(Tabulka k bodům 2.4.2 a 3.1.2)
- Mapy: Příloha M1 - **Orientační mapa s vyznačením území**
- Příloha M2 - **Katastrální mapa se zákresem ZCHÚ a jeho ochranného pásma**
- Příloha M3 - **Mapa dílčích ploch a objektů**
- Příloha M4 - **Lesnická mapa typologická**
- Příloha M5 - **Mapa stupňů přirozenosti lesních porostů**
- Příloha M6 - **Mapa s vyznačením výskytu předmětů ochrany**

Příloha T1 – Popis lesních porostů a výčet plánovaných zásahů v nich

označení JPRL	dílčí plocha	výměra dílčí plochy (ha)	číslo rámcové směrnice / porostní typ	dřeviny	zastoupení dřevin (%)	průměrná výška porostu (m)	stupeň přirozenosti	doporučený zásah	naléhavost	poznámka
633B11	0,35		1	BO	100	20	4	bez navrhovaného lesnického zásahu	0	Býv. LČR
633Ba05	1,39	z toho výměra dílčí plochy 3 – 0,16	1	BO	100	9	4	bez navrhovaného lesnického zásahu	3	lokalita s výskytem vstavačovitých, plánovaná opatření i nelesnického charakteru
633Ba6a	0,21		1	OS	70	17	4	bez navrhovaného lesnického zásahu	0	
				BR	30	17				
633Ba6b	0,48	Z toho výměra dílčí plochy 1 – 0,19	1	BO	100	15	4	Výchovný zásah jednotlivým výběrem, objem těžby 3 – 5 m ³	2	lokalita s výskytem vstavačovitých, plánovaná opatření i nelesnického charakteru
633Ba7	0,40	Z toho výměra dílčí plochy 1 – 0,40	1	BO	100	13	4	Výchovný zásah jednotlivým výběrem, objem těžby 3 – 5 m ³	3	lokalita s výskytem vstavačovitých, plánovaná opatření i nelesnického charakteru
633Ba8a	0,38	Z toho výměra dílčí plochy 1 – 0,08	1	BO	80	15	4	Výchovný zásah jednotlivým výběrem, objem těžby 3 – 5 m ³	3	lokalita s výskytem vstavačovitých, plánovaná opatření i nelesnického charakteru
				BR	20	16				
633Ba8b	0,14		1	BOC	100	15	4	bez navrhovaného lesnického zásahu	0	
633Ba11/8 c_et. 8c	0,94	Z toho výměra dílčí plochy 2 a 3 – 0,78	1	BO	80	12	4	Těžba BOC max 35m ³	1	lokalita s výskytem vstavačovitých, plánovaná opatření i nelesnického charakteru
				BOC	20	17				
633Ba11/8 c_et. 11	1,57	Z toho výměra dílčí plochy 2 a 3 – 1,03	1	BO	100	14	4	Těžba BO v závislosti na vývoji vstavačovitých, max. 20 m ³	3	lokalita s výskytem vstavačovitých, plánovaná opatření i nelesnického charakteru
633Ba14	1,64	Z toho výměra dílčí plochy 1 – 0,63	1	BO	100	18	4	Těžba BO v závislosti na vývoji vstavačovitých, max. 50 m ³	3	lokalita s výskytem vstavačovitých, plánovaná opatření i nelesnického charakteru
633Aa9	0,14		1	BO	BO	14	4	bez navrhovaného lesnického zásahu	0	
633Ja105	0,01		bezlesí					bez navrhovaného lesnického zásahu	0	křovinné společenstvo na okraji PR

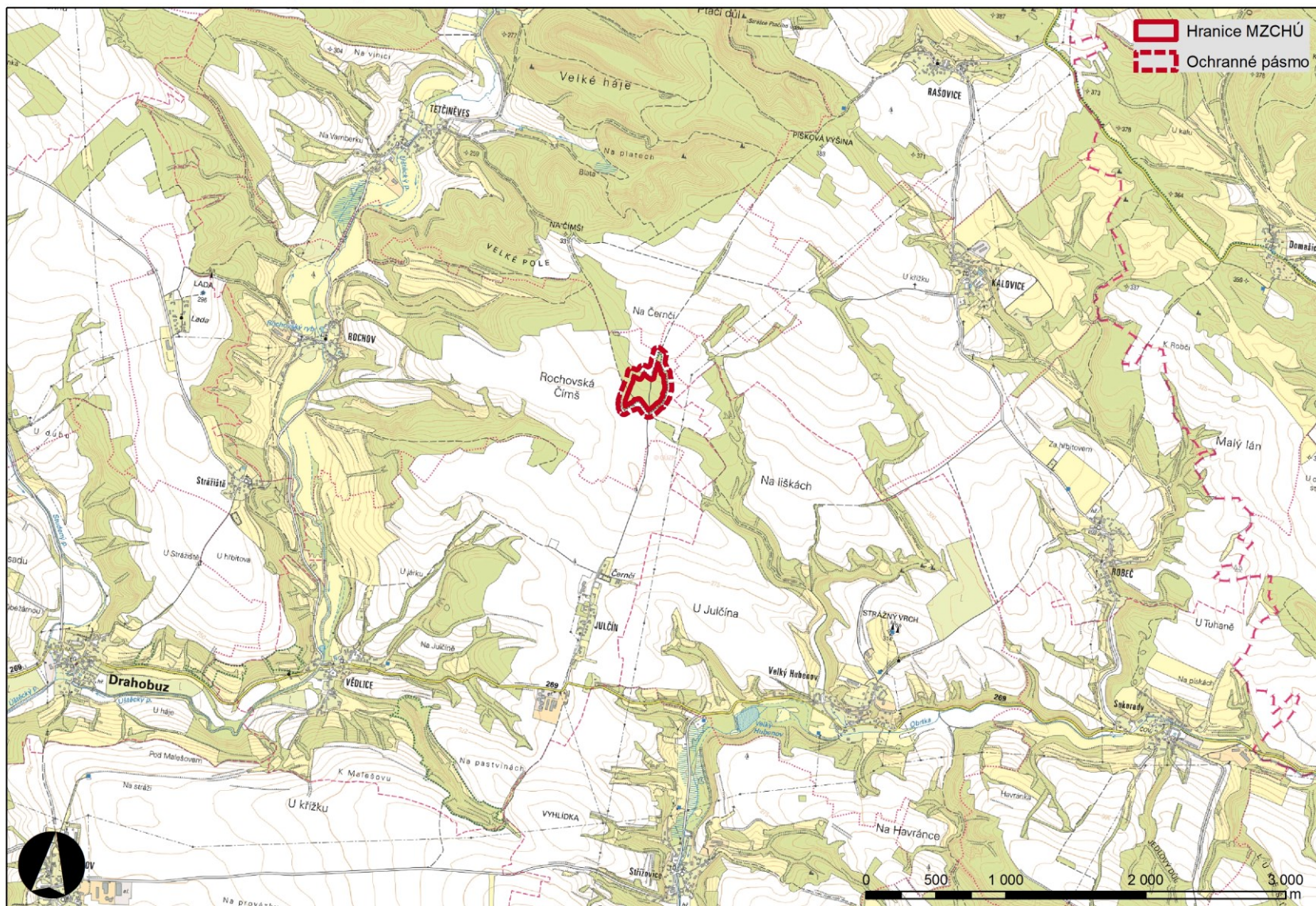
Příloha T2 - Popis dílčích ploch a objektů na lesních pozemcích a výčet plánovaných zásahů nelesního charakteru v nich (k bodům 2.4.2 a 3.1.2)

označení plochy nebo objektu	název	výměra (ha)	stručný popis charakteru plochy nebo objektu a dlouhodobý cíl péče	doporučený zásah	naléhavost	termín provedení	interval provádění
1	Část porostních skupin 633Ba7, 633Ba14, 633Ba6b, 633Ba8a	1,34	Druhově velmi bohatá společenstva s větším počtem druhů vstavačovitých a výskytem jalovce obecného.	Odstraňování náletů borovice lesní a kosení bylinného patra se zvýšenou pozorností na zachování jalovce obecného.	1	Červenec - říjen	Každoročně
2	Část porostních skupin 633bA11 a 633b8c	0,97	Druhově mimořádná společenstva s bohatou populací tořiče hmyzonosného, kruštiků tmavočervených, růžkatých a oddálených, pětiprstky žežulníku a okrotice bílé.	Odstraňování náletů nežádoucích druhů dřevin keřového vzrůstu a kosení bylinného patra.	1	Červenec - říjen	Každoročně
3	Část porostní skupiny 633Ba05	0,16	Okrajové partie společenstev s tořičem hmyzonosným, pětiprstkou žežulníkem, kruštikem tmavočerveným a okroticí bílou.	Odstraňování náletů nežádoucích druhů dřevin keřového vzrůstu.	2	Březen, červenec - říjen	1 x za dva roky
4	Část porostních skupin 633Ba14, 633Aa9	0,64	Okrajové partie společenstev s tořičem hmyzonosným, vemeníkem dvoulistým, bradáčkem vejčitým a jalovcem obecným.	Odstraňování náletů nežádoucích druhů dřevin keřového vzrůstu včetně redukce porostů borůvčí.	2	Březen, červenec - říjen	1 x za dva roky

naléhavost - stupně naléhavosti jednotlivých zásahů se uvádí podle následujícího členění:

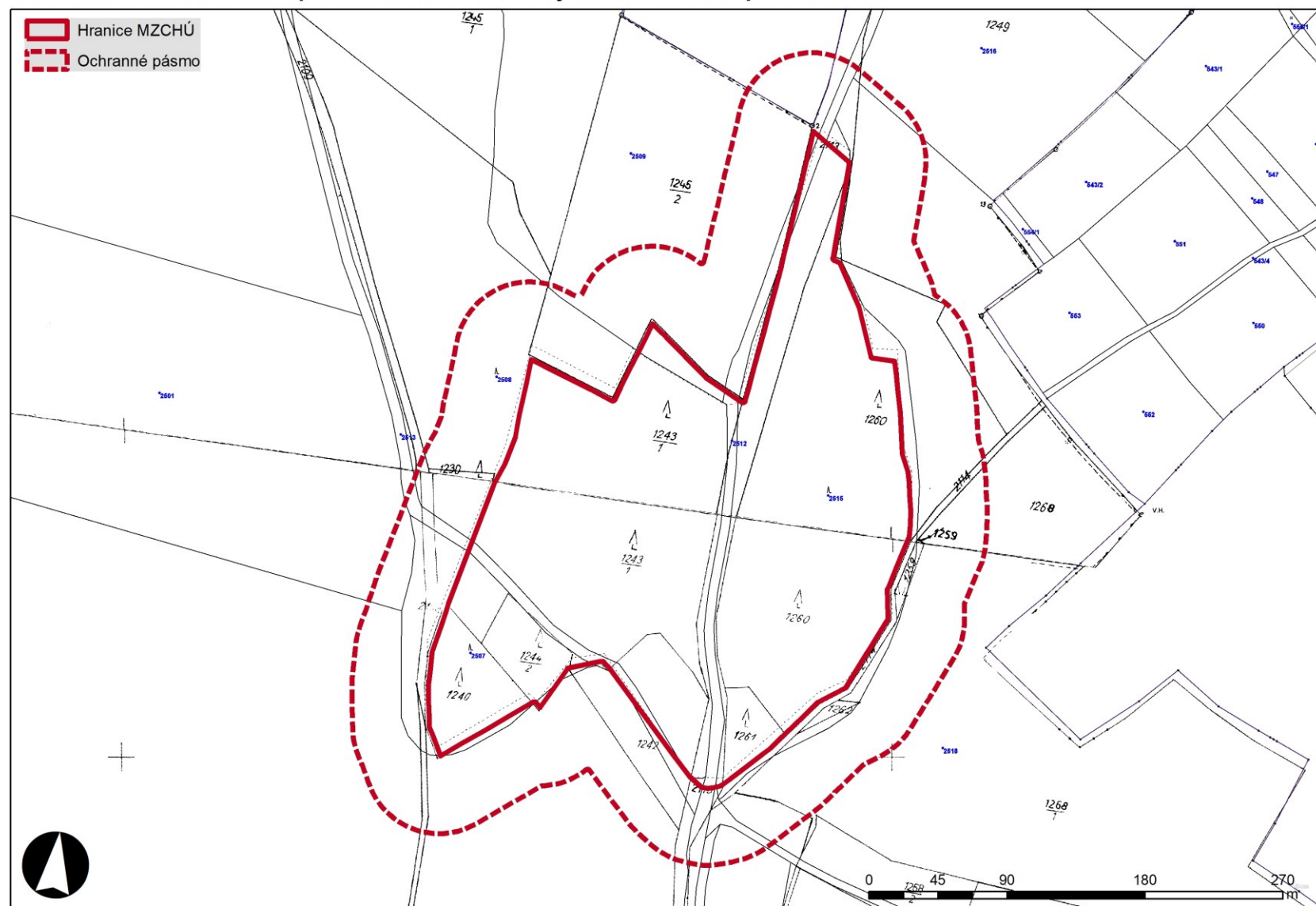
1. stupeň - zásah naléhavý (nelze odložit, je nutný pro zachování předmětu ochrany),
2. stupeň - zásah vhodný,
3. stupeň - zásah odložitelný.

Příloha M1 - Orientační mapa s vyznačením území



© ČÚZK

Příloha M2 - Katastrální mapa se zákresem ZCHÚ a jeho ochranného pásma

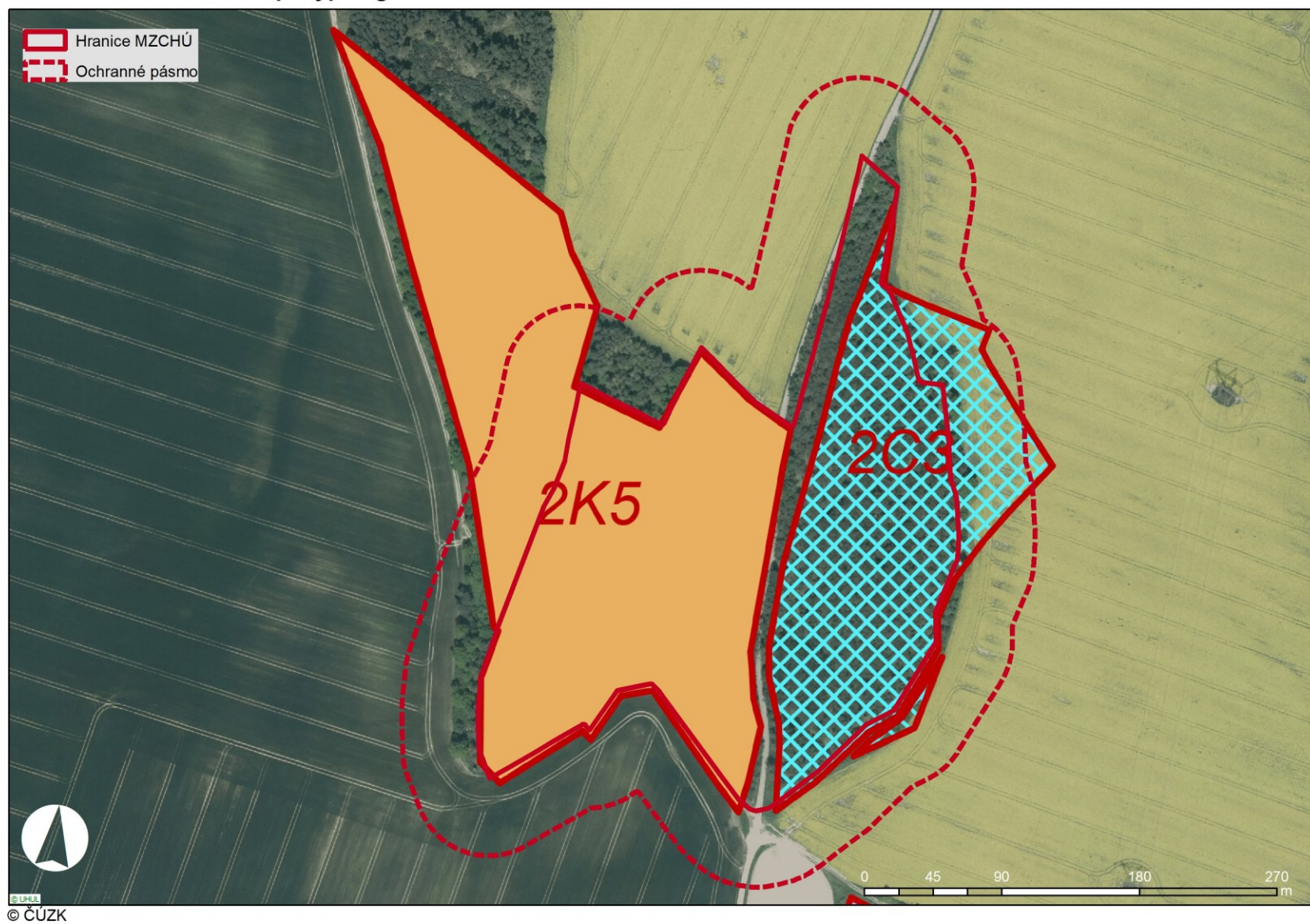


© ČÚZK

Příloha M3 - Mapa dílčích ploch a objektů



Příloha M4 - Lesnická mapa typologická



Příloha M5 - Mapa stupňů přirozenosti lesních porostů



© ČÚZK

Příloha M6 - Mapa s vyznačením výskytu předmětů ochrany



© ČÚZK