

Krajský úřad Kraje Vysočina
odbor životního prostředí a zemědělství

Záměr
na vyhlášení zvláště chráněného území

**ve smyslu ustanovení § 40 odst. 1 zákona č. 114/1992 Sb.,
o ochraně přírody a krajiny, ve znění pozdějších předpisů
a § 10 vyhlášky č. 45/2018 Sb.**

Přírodní památka Kamenný vrch u Heraltic

1. Název zvláště chráněného území

Kamenný vrch u Heraltic

2. Návrh kategorie ochrany zvláště chráněného území

Přírodní památka (dále jen „PP“)

3. Předmět ochrany a jeho popis

3.1. Souhrnná charakteristika předmětů ochrany

Druhově bohaté smilkové louky na silikátových podložích v horských oblastech (a v kontinentální Evropě v podhorských oblastech).

3.2. Popis předmětů ochrany

A. ekosystémy

¹ ekosystém	podíl plochy v ZCHÚ (%)	popis ekosystému	kód předmětu ochrany
T2.3 Podhorské a horské smilkové trávníky	79,2 %	Luční porosty jsou tvořeny vegetací sušších podhorských smilkových pastvin sv. <i>Violion caninae</i> , významné zbytkovou populací hořečku mnohotvarého českého (<i>Gentianella praecox subsp. bohemica</i>); s výskytem taxonů prstnatec májový pravý (<i>Dactylorhiza majalis subsp. majalis</i>), vemeník dvoulístý, (<i>Platanthera bifolia</i>), vstavač kukačka (<i>Orchis morio</i>). Jedná se o stanoviště s výskyty ZCHD živočichů: zmije obecná (<i>Vipera berus</i>), ještěrka obecná (<i>Lacerta agilis</i>), z bezobratlých se zde vyskytují: prskavec menší (<i>Brachinus eximius</i>), střevlík scheidlerův (<i>Carabus scheidlerii</i>), majka obecná (<i>Meloe proscarabaeus</i>), zlatohlávek tmavý (<i>Oxythyrea funesta</i>), otakárek fenyklový (<i>Papilio machaon</i>), čmelák zahradní (<i>Bombus hortorum</i>), čmelák hájový (<i>Bombus lucorum</i>), pačmelák cizopasný (<i>Bombus rupestris</i>), mravenec otročí (<i>Formica fusca</i>). Skupiny dřevinných nárostů převážně sukcesního původu na původních pastvinách jsou tvořeny různověkými porosty s převahou smrku ztepilého (<i>Picea abies</i>), ojediněle s příměsí břízy bělokoré (<i>Betula pendula</i>); zastávají důležitou funkci zimovišť herpetofauny, úkrytových a potravních stanovišť např. slepýše křehkého (<i>Anguis fragilis</i>), tuhýka obecného (<i>Lanius collurio</i>).	² a, b (6230*)

¹ podle Chytrý M., Kučera T., Kočí M., Grulich V. & Lustyk P. /eds./ (2010): Katalog biotopů České republiky. 2. Vydání. – Agentura ochrany přírody a krajiny ČR, Praha

² a = předmět ochrany spadá pod definici předmětu ochrany dle zřizovacího předpisu ZCHÚ, b = předmět ochrany překrývající se EVL/PO (v závorce je uveden kód stanoviště dle vyhl. č. 166/2005 Sb., hvězdičkou (*)) jsou označena prioritní stanoviště a druhy)

4. Dlouhodobé cíle ochrany zvláště chráněného území

Zachování podhorských a horských smilkových trávníků, s reprezentativním výskytem hořečku mnohotvarého českého (*Gentianella praecox* subsp. *bohemica*), bez výskytu invazního druhu třtina křovištní – *Calamagrostis epigejos*.

5. Základní ochranné podmínky

Základní ochranné podmínky přírodních památek jsou stanoveny v § 36 zákona č. 114/1992 Sb., o ochraně přírody a krajiny, v platném a účinném znění (dále jen „zákon“).

6. Návrh bližších ochranných podmínek

Výčet činností a zásahů, které mají být podle § 44 odst. 3 zákona vázány na předchozí souhlas orgánu ochrany přírody. Jsou navrženy s ohledem na předmět ochrany a cíle ochrany PP:

- a) povolovat a umisťovat nové stavby, vjíždět motorovými vozidly na území PP, kromě vozidel potřebných pro zemědělské nebo lesnické obhospodařování pozemků v PP či v ochranném pásmu (ze zákona 50 m), provádět terénní úpravy

Umístěním nových staveb, vjezdem motorových vozidel, nebo provedením terénních úprav může dojít k ovlivnění celého ekosystému – biotopů, rostlinných i živočišných společenstev včetně předmětu ochrany. Vliv mohou mít i aktivity s těmito činnostmi spojené, tj. zvýšený sešlap, pojezd vozidel, apod.

- b) měnit druh a/nebo způsob využití pozemků

Společenstva vyskytující se v PP, včetně předmětů ochrany, jsou vázána na stávající druh a způsob využití dotčených pozemků. Změna druhu či způsobu využití pozemků by mohla mít zásadní vliv na zachování či zlepšení stavu žádoucích společenstev a předmětů ochrany (především převedení pozemků na ornou půdu a jejich zalesnění).

- c) hospodařit na pozemcích způsobem vyžadujícím intenzivní technologie, zejména prostředky a činnosti, které mohou způsobit změny v biologické rozmanitosti anebo nevratně poškodovat půdní povrch

Za způsob hospodaření na pozemcích vyžadující intenzivní technologie se považují činnosti, které mohou způsobit změny v biologické rozmanitosti, struktuře nebo funkci ekosystému, zejména se jedná o obnovu travních porostů orbou, hnojení průmyslovými a statkovými hnojivy, vápnění a použití biocidů.

- d) zřizovat nová myslivecká zařízení (krmeliště, vnadiště, újediště a slaniska)

Rostlinná společenstva citlivě reagují na zvýšený obsah dusíku a fosforu v půdě. Myslivecká zařízení způsobují koncentraci zvěře na poměrně malé ploše, která vede ke zvýšenému sešlapu a k nadbytku živin (zejména dusík a fosfor) pocházejících z trusu zvířat nebo přímo z předkládaných krmiv. Jak zvýšený sešlap, tak nadbytek živin významně ovlivňují biochemické poměry v půdě, a tím rostlinná společenstva.

- e) zakládat skládky či úložiště jiných materiálů, a to i přechodně

Deponování jakéhokoliv materiálu, byť materiálu biologického (např. dřevo z těžby lesa, pokosená tráva), a to i přechodně, může mít vliv na druhové složení vegetace v místě a blízkém okolí skladování, a působit tak změny v druhovém složení společenstev.

7. Vymezení ochranného pásma

Ochranné pásmo není vyhlášené, je jím tedy dle § 37 zákona pás do vzdálenosti 50 m od hranice ZCHÚ.

8. Územně správní zařazení území

kraj: Vysočina
okres: Třebíč
obec s rozšířenou působností: Třebíč
obec s pověřeným obecním úřadem: Okříšky
obec: Heraltice
katastrální území: Heraltice, 638366

9. Přehled katastrálních území a parcelních čísel pozemků dotčených záměrem na vyhlášení nebo změnu maloplošného zvláště chráněného území, platný k datu oznámení záměru podle § 40 odst. 2 zákona

Katastrální území: (638366, Heraltice)

Číslo parcely podle KN	Číslo parcely podle PK nebo jiných evidencí	Druh pozemku podle KN	Způsob využití pozemku podle KN	Výměra parcely celková podle KN (m ²)	Výměra parcely v ZCHÚ (m ²)
669/1		trvalý travní porost	trvalý travní porost	23584	21381
669/3		trvalý travní porost		8879	121
669/5		trvalý travní porost		709	709
669/6		trvalý travní porost	trvalý travní porost	2219	2219
669/4		lesní pozemek	lesní pozemek	11377	1099
671/2		lesní pozemek		473	473
672/2		lesní pozemek		263	263
Celkem					26265

10. Předpokládaná výměra zvláště chráněného území

2,6265 ha

11. Odůvodnění návrhu na vyhlášení zvláště chráněného území

Hlavní důvody návrhu na vyhlášení PP:

Územní ochrana PP Kamenný vrch u Heraltic se datuje od roku 1985, kdy byla poprvé vyhlášena Okresním národním výborem Třebíč. Vyhláškou č. 395/1992 Sb. bylo toto území zařazeno do kategorie PP. Podle nařízení vlády č. 73/2016 Sb., kterým se mění nařízení vlády č. 318/2013 Sb., o stanovení národního seznamu evropsky významných lokalit, je území PP Kamenný vrch u Heraltic součástí soustavy Natura 2000 jako evropsky významná lokalita CZ0610515 Kamenný vrch u Heraltic.

Hlavním důvodem zpracování návrhu na nové vyhlášení („převyhlášení“) stávajícího zvláště chráněného území PP Kamenný vrch u Heraltic je vydání zřizovacího předpisu, formálně i obsahově odpovídajícího současnému právnímu stavu na úseku ochrany přírody. Stávající platný zřizovací výnos z roku 1985 vykazuje nepřesnosti v parcelním vymezení chráněného území a není zcela vyhovující ani z hlediska formulace předmětu a způsobu ochrany. Zřizovací předpis tedy určí jednoznačné vymezení hranice PP Kamenný vrch u Heraltic záznamem

podrobného měření změn (přesné hranice PP budou geodeticky zaměřeny) a nově zohlední mimo jiné i předmět ochrany evropsky významné lokality.

Novým vyhlášením se dosavadní kategorie ochrany nemění. Území svou výměrou, přírodními hodnotami a vědeckým významem odpovídá legislativně stanovené definici PP, tj. jedná se o přírodní útvar menší rozlohy s výskytem ohrožených druhů ve fragmentech ekosystému, s regionálním ekologickým, vědeckým a estetickým významem, a to takový, který vedle přírody formoval svou činností člověk.

Předmět ochrany je vymezen tak, aby obsáhl přírodní hodnoty území navržené PP Kamenný vrch u Heraltic v celém jejich rozsahu a zároveň byl v souladu s předmětem ochrany EVL Kamenný vrch u Heraltic, kde se jedná o prioritní typ evropského stanoviště (6230 – druhově bohaté smilkové louky na silikátových podložích v podhorských oblastech).

Cíle ochrany jsou formulovány v souladu s ustanoveními § 36 zákona tak, aby bylo zajištěno zachování předmětu ochrany v příznivém stavu.

Bližší ochranné podmínky PP jsou navrženy v souladu s ustanovením § 44 odst. 3 zákona a konkretizují činnosti, které je třeba ze strany orgánu ochrany přírody usměrňovat, aby nedošlo k nežádoucím změnám dochovaného přírodního prostředí nebo k porušení základních ochranných podmínek přírodních památek stanovených v § 36 odst. 2 zákona. Odůvodnění k jednotlivým bližším ochranným podmínkám je uvedeno výše v bodě 6 (návrh bližších ochranných podmínek).

Navrhovaná hranice PP Kamenný vrch u Heraltic výrazně zmenšuje plochu stávajícího chráněného území, a to tak, aby v území nebyly plochy se zapojenými lesními smrkovými porosty („vypouští se“ převážná část pozemku p. č. 669/4 v k. ú. Heraltice), kde není a ani nemůže být předmět ochrany. Z lesních pozemků ve stávajícím chráněném území zůstávají v návrhu nového chráněného území jen bezlesé či prořídlé okraje (difúzní ekoton) bývalé pastviny s výskytem zvláště chráněných druhů. Na okrajích území navržená hranice aronduje drobné okrajové plochy luk (pozemek p. č. 669/3 v k. ú. Heraltice) popř. remízku pod vedením vysokého napětí (pozemky p. č. 671/1 a 67/2 v k. ú. Heraltice), kde je sice evidován druh pozemku les, ale je zde aktuálně bezlesí; je zde výskyt předmětu ochrany, či potenciál pro jeho obnovu, dále se zde vyskytují zvláště chráněné druhy (např. slepýš křehký, ťuhák obecný, fragmenty původních lučních společenstev). Pokud je to možné a účelné, je hranice PP vedena po hranici parcel, které jsou zpravidla rovněž patrné v terénu. Vedení nové hranice PP tak reflektuje aktuální stav předmětů ochrany v území.

Název zvláště chráněného území bude změněn z původního názvu PP „Kamenný vrch“ na „Kamenný vrch u Heraltic“. Na území ČR je aktuálně vyhlášeno více zvláště chráněných území s názvem Kamenný vrch, proto (v souladu s § 10 odst. 1 písm. a) vyhlášky č. 45/2018 Sb.) úpravou názvu bude zajištěno, aby název řešeného území nebyl totožný s názvem jiného území; též dojde k souladu názvu území s názvem evropsky významné lokality, se kterou je v překryvu.

Zpracoval(a):

Ing. Denisa Švengrová, Ing. Jan Jones, Krajský úřad Kraje Vysočina, odbor životního prostředí a zemědělství

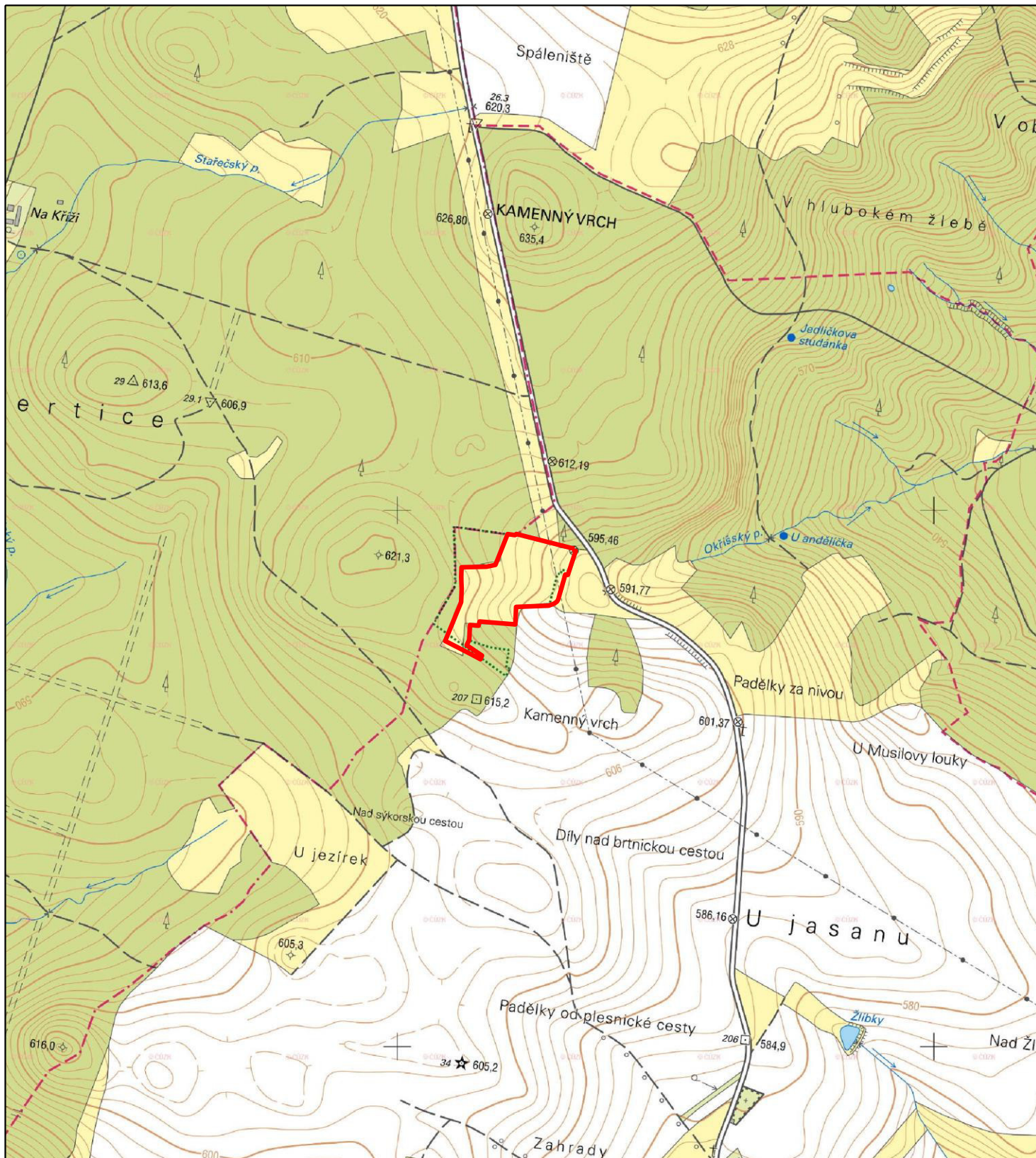
Záměr na vyhlášení není dílem autorským, ale úředním podle § 3 písm. a) zákona č. 121/2000 Sb. (autorský zákon)

Kontaktní osoba:

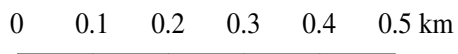
Ing. Dagmar Santander G. Morávková, Krajský úřad Kraje Vysočina, odbor životního prostředí a zemědělství, tel.: 564 602 521, e-mail: moravkova.dagmar@kr-vysocina.cz

Přílohy:

1. Orientační mapa PP Kamenný vrch u Heraltic
2. Katastrální mapa se zákresem PP Kamenný vrch u Heraltic



☐ PP Kamenný vrch u Heraltic



Katastrální mapa se zákresem PP Kamenný vrch u Heraltic



PP Kamenný vrch u Heraltic

EKOSFER Solutions, s.r.o., 2019
WMS KN, ČÚZK, 2019

0 50 100 150 200 250 m