

**Plán péče  
o  
přírodní památku  
Kamenný vrch u Heraltic**

**na období  
2019-2028**

součást záměru na vyhlášení



EVROPSKÁ UNIE  
Evropský fond pro regionální rozvoj  
Operační program Životní prostředí

Plán péče je odborný a koncepční dokument ochrany přírody, který na základě údajů o dosavadním vývoji a současném stavu zvláště chráněného území navrhuje opatření na zachování nebo zlepšení stavu předmětu ochrany ve zvláště chráněném území a na zabezpečení zvláště chráněného území před nepříznivými vlivy okolí v jeho ochranném pásmu. Plán péče slouží jako podklad pro jiné druhy plánovacích dokumentů a pro rozhodování orgánů ochrany přírody. Pro fyzické ani právnické osoby není závazný. Realizaci plánu péče zajišťuje orgán ochrany přírody příslušný ke schválení péče, a to v součinnosti s vlastníky a nájemci dotčených pozemků postupy podle § 68 zákona č. 114/1992 Sb. o ochraně přírody a krajiny, v platném znění.

# Obsah

1.	Základní údaje o zvláště chráněném území .....	1
1.1	Základní identifikační údaje .....	1
1.2	Údaje o lokalizaci území v rámci územně správního členění ČR .....	1
1.3	Vymezení území podle současného stavu katastru nemovitostí .....	1
1.4	Výměra území a jeho ochranného pásma .....	2
1.5	Překryv území s jiným typem ochrany .....	2
1.6	Kategorie IUCN.....	2
1.7	Předmět ochrany ZCHÚ .....	3
1.8	Cíl ochrany .....	3
2.	Rozbor stavu zvláště chráněného území s ohledem na předmět ochrany .....	4
2.1	Popis území a charakteristika jeho přírodních poměrů.....	4
2.2	Historie využívání území a zásadní pozitivní i negativní vlivy lidské činnosti v minulosti a současnosti.....	8
2.2	Související plánovací dokumenty, správní akty a opatření obecné povahy.....	9
2.3	Současný stav zvláště chráněného území a přehled dílčích ploch.....	9
2.4	Souhrnné zhodnocení stavu předmětů ochrany, výsledků předchozí péče, dosavadních ochranných zásahů do území a závěry pro další postup .....	9
2.5	Stanovení prioritních zájmů ochrany území v případě jejich možné kolize.....	10
3.	Plán zásahů a opatření .....	11
3.1	Výčet, popis a lokalizace navrhovaných zásahů a opatření v ZCHÚ .....	11
3.2	Zásady hospodářského nebo jiného využívání ochranného pásma včetně návrhu zásahů a přehledu činností .....	13
3.3	Zaměření a vyznačení území v terénu .....	13
3.4	Návrhy potřebných administrativně-správních opatření v území .....	13
3.5	Návrhy na regulaci rekreačního a sportovního využívání území veřejností.....	13
3.6	Návrhy na vzdělávací a osvětové využití území.....	13
3.7	Návrhy na průzkum či výzkum a monitoring předmětu ochrany území.....	13
4.	Závěrečné údaje .....	14
4.1	Předpokládané orientační náklady hrazené orgánem ochrany přírody podle jednotlivých zásahů (druhů činností) .....	14
4.2	Použité podklady a zdroje informací .....	15
4.3	Seznam používaných zkratk .....	16
4.4	Podklady pro plán péče zpracoval .....	16
5.	Přílohy .....	17
	Příloha T1 – Popis lesních porostů a výčet plánovaných zásahů v nich .....	18
	Příloha T2 – Popis dílčích ploch a objektů mimo lesní pozemky a výčet plánovaných zásahů v nich ...	19

# 1. Základní údaje o zvláště chráněném území

## 1.1 Základní identifikační údaje

evidenční číslo:	958
kategorie ochrany:	přírodní památka
název území:	Kamenný vrch u Heraltic
druh právního předpisu, kterým bylo území vyhlášeno:	vyhláška ONV
orgán, který předpis vydal:	ONV Třebíč
číslo předpisu:	XVIII/145-13
datum platnosti předpisu:	26.9.1985
datum účinnosti předpisu:	1.1.1986

## 1.2 Údaje o lokalizaci území v rámci územně správního členění ČR

kraj:	Vysočina
okres:	Třebíč
obec s rozšířenou působností:	Třebíč
obec s pověřeným obecním úřadem:	Okříšky
obec:	Heraltice
katastrální území:	Heraltice, 638366

### Příloha:

M1 – Orientační mapa s vyznačením území

## 1.3 Vymezení území podle současného stavu katastru nemovitostí

*Zvláště chráněné území:*

**Katastrální území:** (638366, Heraltice)

Číslo parcely podle KN	Číslo parcely podle PK nebo jiných evidencí	Druh pozemku podle KN	Způsob využití pozemku podle KN	Výměra parcely celková podle KN (m <sup>2</sup> )	Výměra parcely v ZCHÚ (m <sup>2</sup> )*
669/1		trvalý travní porost	trvalý travní porost	23584	21381
669/3		trvalý travní porost		8879	121
669/5		trvalý travní porost		709	709
669/6		trvalý travní porost	trvalý travní porost	2219	2219
669/4		lesní pozemek	lesní pozemek	11377	1099
671/2		lesní pozemek		473	473
672/2		lesní pozemek		263	263
<b>Celkem</b>					<b>26265</b>

\* výměra parcel byla vypočtena z prostředí GIS

*Ochranné pásmo:*

Ochranné pásmo není vyhlášené, je jím tedy dle § 37 zákona č. 114/1992 Sb. pás do vzdálenosti 50 m od hranice ZCHÚ.

### Příloha:

M2 – Katastrální mapa se zákresem ZCHÚ a jeho ochranného pásma

## 1.4 Výměra území a jeho ochranného pásma

Druh pozemku	ZCHÚ plocha v ha	Vyhlášené OP plocha v ha	Způsob využití pozemku	ZCHÚ plocha v ha
lesní pozemky	0,1835			
vodní plochy			zamokřená plocha	
			rybník nebo nádrž	
			vodní tok	
trvalé travní porosty	2,4430			
orná půda				
ostatní zemědělské pozemky				
ostatní plochy			nepłodná půda	
			ostatní způsoby využití	
zastavěné plochy a nádvoří				
<b>plocha celkem</b>	<b>2,6265</b>			

## 1.5 Překryv území s jiným typem ochrany

národní park: ne  
chráněná krajinná oblast (včetně zóny): ne  
překryv s jiným typem ochrany: ne  
mezinárodní statut ochrany: ne

### Natura 2000

ptačí oblast: ne  
evropsky významná lokalita: CZ0610515 Kamenný vrch u Heraltic

## 1.6 Kategorie IUCN

Kategorie: *IV - území pro péči o stanoviště/druhy*

## 1.7 Předmět ochrany ZCHÚ

### 1.7.1 Předmět ochrany ZCHÚ podle zřizovacího předpisu

Druhově bohaté smilkové louky na silikátových podložích v horských oblastech (a v kontinentální Evropě v podhorských oblastech).

### 1.7.2 Předmět ochrany – současný stav

#### A. ekosystémy

ekosystém	podíl plochy v ZCHÚ (%)	popis ekosystému	kód předmětu ochrany*
T2.3 Podhorské a horské smilkové trávníky	79,2 %	Luční porosty jsou tvořeny vegetací sušších podhorských smilkových pastvin sv. <i>Violion caninae</i> , významné zbytkovou populací hořečku mnohotvarého českého ( <i>Gentianella praecox</i> subsp. <i>bohemica</i> ); s výskytem taxonů prstnatec májový pravý ( <i>Dactylorhiza majalis</i> subsp. <i>majalis</i> ), vemeník dvoulistý, ( <i>Platanthera bifolia</i> ), vstavač kukačka ( <i>Orchis morio</i> ). Jedná se o stanoviště s výskytech ZCHD živočichů: zmije obecná ( <i>Vipera berus</i> ), ještěrka obecná ( <i>Lacerta agilis</i> ), z bezobratlých se zde vyskytují: prskavec menší ( <i>Brachinus exulans</i> ), střevlík scheidlerův ( <i>Carabus scheidleri</i> ), majka obecná ( <i>Meloe proscarabaeus</i> ), zlatohlávek tmavý ( <i>Oxythyrea funesta</i> ), otakárek fenyklový ( <i>Papilio machaon</i> ), čmelák zahradní ( <i>Bombus hortorum</i> ), čmelák hájový ( <i>Bombus lucorum</i> ), pačmelák cizopasný ( <i>Bombus rupestris</i> ), mravenec otročí ( <i>Formica fusca</i> ). Skupiny dřevinných nárostů převážně sukcesního původu na původních pastvinách jsou tvořeny různověkými porosty s převahou smrku ztepilého ( <i>Picea abies</i> ), ojediněle s příměsí břízy bělokoré ( <i>Betula pendula</i> ); zastávají důležitou funkci zimovišť herpetofauny, úkrytových a potravních stanovišť např. slepýše křehkého ( <i>Anguis fragilis</i> ), tůňky obecné ( <i>Lanius collurio</i> ).	a, b (6230*)

## 1.8 Cíl ochrany

#### A. ekosystémy

ekosystém	cíl ochrany	indikátory cílového stavu
T 2.3 podhorské a horské smilkové trávníky	Zachování podhorských a horských smilkových trávníků, s reprezentativním výskytem hořečku mnohotvarého českého ( <i>Gentianella praecox</i> subsp. <i>bohemica</i> ), bez výskytu invazních druhů třtina křovištní – <i>Calamagrostis epigejos</i>	- rozloha plochy nejméně 2,08 ha - výskyt kvetoucích jedinců hořečku mnohotvarého českého - absence invazních/expanzních druhů rostlin

## 2. Rozbor stavu zvláště chráněného území s ohledem na předmět ochrany

### 2.1 Popis území a charakteristika jeho přírodních poměrů

#### 2.1.1 Stručný popis území a jeho přírodních poměrů

##### *Geologická, geomorfologická a hydrologická klasifikace*

Geologické podloží v širším okolí území tvoří pararuly až migmatity flebit-stromatitického typu paleozoického až proterozoického stáří, spadající do moldanubického krystalinika. Z hlediska Regionálního členění reliéfu dle Zeměpisného lexikonu ČR (Demek & Mackovčín 2006) patří řešené území soustavě Česko-moravské, podsoustavě Českomoravská vrchovina, celku Křižanovská vrchovina, podcelku Brtnická vrchovina, okrsku Zašovický hřbet. Hydrologicky spadá lokalita do povodí IV. řádu 4-16-01-086 Okříšský potok, který je pravostranným přítokem řeky Jihlavy. Podle klimatické klasifikace E. Quitta z r. 1970 náleží celé území k mírně teplé klimatické oblasti a v rámci ní k jednotce MT 5, poblíž hranice s jednotkou MT 3.

##### *Současný vegetační kryt*

###### A. Luční porosty

Luční porosty jsou tvořeny vegetací sušších pastvin s vegetací podhorských smilkových trávníků, které lze na plochách s převahou kostřavy červené přiřadit k as. *Campanulo rotundifoliae-Dianthetum deltoideis*, v místech s převahou smilky tuhé přecházející do společenstev as. *Festuco capillatae-Nardetum strictae*. V řídkých až zapojených porostech převažují trsnaté traviny s dominancí kostřavy červené (*Festuca rubra*) a smilky tuhé (*Nardus stricta*), příměs tvoří kostřava ovčí (*Festuca ovina*), kostřava načernalá (*Festuca nigrescens*), trojzubec poléhavý (*Danthonia decumbens*), psineček obecný (*Agrostis capillaris*), tomka vonná (*Anthoxanthum odoratum*), bika ladní (*Luzula campestre* agg.), třeslice prostřední (*Briza media*), vzácněji medyněk vlnatý (*Holcus lanatus*), ostřice bledavá (*Carex pallescens*), o. kulonosná (*C. pilulifera*), z bylin se uplatňují hvozdík kropenatý (*Dianthus deltoides*), mateřídouška polejovitá (*Thymus pulegioides*), zvonek okrouhlolistý (*Campanula rotundifolia*), jitrocel kopinatý (*Plantago lanceolata*) a j. prostřední (*P. media*), bedrník obecný (*Pimpinella saxifraga*), jestřábník chlupáček (*Hieracium pilosella*), mochna nátržník (*Potentilla erecta*), violka psi (*Viola canina*), černohlávek obecný (*Prunella vulgaris*), šťovík kyselý (*Rumex acetosa*) i š. menší (*R. acetosella*), pupava bezlodyžná (*Carlina acaulis*), ptačinec trávovitý (*Stellaria graminea*), řebříček obecný (*Achillea millefolium* agg.), svízel nízký (*Galium pumilum*) a s. syřišťový (*G. verum*), kontryhel ostrolaločný (*Alchemilla vulgaris* s.l.), kručinka barvířská (*Genista tinctoria*), kopretina bílá (*Leucanthemum vulgare* agg.), chrpa luční (*Centaurea jacea*), jetel luční (*Trifolium pratense*), jetel plazivý (*T. repens*), chrastavec rolní (*Knautia arvensis*), místy hojně třezalka skvrnitá (*Hypericum maculatum*), u lesních okrajů medyněk měkký (*Holcus mollis*), jahodník trávnice (*Fragaria viridis*).

###### B. Dřevinné nárosty

Několik skupin dřevinných nárostů převážně sukcesního původu na původních pastvinách jsou tvořeny různověkými porosty s převahou smrku ztepilého (*Picea abies*), ojediněle s příměsí břízy bělokoré (*Betula pendula*). V podrostu běžné druhy acidofilních lesních stanovišť - metlička křivolaká (*Avenella flexuosa*), bika bělavá (*Luzula luzuloides*), jahodník obecný (*Fragaria vesca*) a původních trávníků, místy s nárosty třtiny křovištní (*Calamagrostis epigejos*).

*Přírodní stanoviště soustavy Natura 2000:*

V území byly vylišeny tři segmenty s přírodními biotopy T2.3B a T1.1, na území lokality EVL byly dva segmenty s přírodními biotopy T2.3B. Nepřírodní biotopy: zastoupeny typy X12A a X9A.

*Fauna:*

Recentním průzkumem bylo v území zjištěno 385 taxonů hmyzu a pavoukoců. Přesněji se jedná o 6 druhů chráněných formou rodu (*Bombus*, *Formica*, *Meloe*). Z ochrannářsky významných druhů byli v území zaznamenáni: polník (*Agrilus cuprescens*), polník třezalkový (*Agrilus hyperici*), polník luční (*Agrilus pratensis*), prskavec menší (*Brachinus eximius*), střevlík scheidlerův (*Carabus scheidleri*), klikoroh (*Liparus coronatus*), krytohlav (*Cryptocephalus vittatus*), majka obecná (*Meloe proscarabaeus*), zlatohlávek tmavý (*Oxythyrea funesta*), štetconoš smrkový (*Calliteara abietis*), okáč ječmínkový (*Lasiommata maera*), otakárek fenyklový (*Papilio machaon*), čmelák zahradní (*Bombus hortorum*), čmelák hájový (*Bombus lucorum*), pačmelák cizopasný (*Bombus rupestris*), mravenec loupeživý (*Formica sanguinea*), mravenec otročí (*Formica fusca*), řásník (*Stylops thwaiti*).

V území bylo zastiženo nejméně 57 druhů obratlovců, z druhů ochrannářsky významných a s vazbou na lokalitu se jednalo o: tůňka obecná (*Lanius collurio*), ještěrka obecná (*Lacerta agilis*), zmiji obecná (*Vipera berus*), slepýš křehký (*Anguis cf. fragilis*).

## 2.1.2 Přehled zvláště chráněných a významných ohrožených druhů rostlin a živočichů

druh	kategorie podle vyhlášky č. 395/1992 Sb.	stupeň ohrožení*	popis biotopu druhu v ZCHÚ a aktuální početnost nebo vitalita populace, další poznámky
<b>Cévnaté rostliny</b>			
hořček mnohotvarý český ( <i>Gentianella praecox</i> subsp. <i>bohemica</i> )	KO	C1/CR	jednotlivě, nekvetoucí, plocha 10x10 m ve střední části.
kociánek dvoudomý ( <i>Antennaria dioica</i> )		C2t/EN	ojediněle několik ex., v J části lokality
kostřava načernalá ( <i>Festuca nigrescens</i> = <i>Festuca rubra</i> subsp. <i>commutata</i> )		C4b/DD	roztroušeně, sušší části pastvin
prstnatec májový pravý ( <i>Dactylorhiza majalis</i> subsp. <i>majalis</i> )	O	C3/NT	jednotlivě, CITES, historický výskyt 2 kvetoucích ex. v r. 2012, 2013
vemeník dvoulístý ( <i>Platanthera bifolia</i> )	O	C3/VU	jednotlivě, CITES
vstavač kukačka ( <i>Orchis morio</i> )	SO	C1b/CR	jednotlivě až několik desítek ex., CITES, na dvou plochách v J části lokality
<b>Hmyz</b>			
Polník ( <i>Agrilus cuprescens</i> )		NT	Teplomilný druh nížin a pahorkatin s vývojem v silnějších větvích a kmínkách ostružiníků a růží, osidluje především stepní biotopy, ruderaly, nebo lesní lemy s porosty živých dřevin, 1 ex.
Polník třezalkový ( <i>Agrilus hyperici</i> )		NT	Typický teplomilný stepní druh s vývojem v třezalkách. Osidluje především zachovalé stepní biotopy a suché trávníky, někdy i částečně



druh	kategorie podle vyhlášky č. 395/1992 Sb.	stupeň ohrožení*	popis biotopu druhu v ZCHÚ a aktuální početnost nebo vitalita populace, další poznámky
			ruderalizované, s hojným výskytem třezalky tečkované. Pozdně letní druh s maximem výskytu v červenci, vzácně
Polník luční ( <i>Agrilus pratensis</i> )		NT	Obývá různé biotopy od stepních lokalit po záplavová území říčních niv s výskytem jeho živných dřevin, osik a topolů v různých sukcesních stádiích, 1 ex.
Prskavec menší ( <i>Brachinus expulso</i> )	O		Poměrně hojný suchomilný druh teplejších oblastí. Obývá okraje polí, pastviny nebo suché louky, 1 ex.
Střevlík scheidlerův ( <i>Carabus scheidleri</i> )	O		Hojný druh luk, pastvin, polí, zahrad, parků a lesních okrajů, hojně
Klikoroh ( <i>Liparus coronatus</i> )		NT	Lokální druh zachovalých suchých krátkostébelných trávníků s výskytem živných rostlin (krablice mámivá, mrkev obecná, kerblíky, bedrník obecný). Patří k typickým druhům zachovalých suchých luk a lesních lemů v jihovýchodní části Českomoravské vrchoviny, vzácně
Krytohlav ( <i>Cryptocephalus vittatus</i> )		EN	Vzácný a lokální druh suchých lučních biotopů a lesních lemů s vazbou na kručinky a čilimníky, 1 ex.
Majka obecná ( <i>Meloe proscarabaeus</i> )	O	VU	Imága jsou fytofágní, larvy se vyvíjejí v hnízdech samotářských včel, 1 ex.
Zlatohlávek tmavý ( <i>Oxythyrea funesta</i> )	O		V současnosti hojný druh po celém území ČR od nížin do hor na otevřených biotopech, druh prodělal během posledních 20 let silnou expanzi, vývoj larev probíhá v půdě, kde se larvy živí kořínky, vzácně
Štětconoš smrkový ( <i>Calliteara abietis</i> )		EN	Lokální a spíše vzácný štětconoš s vazbou na jehličnaté lesy, lesní průseky, světliny a cesty s výskytem jedle a smrku, jednotlivě
okáč ječmínkový ( <i>Lasiommata maera</i> )		NT	Otevřené, podmáčené až suché traviny, vyskytuje se ale také na extenzivních pastvinách nebo lesostepích, sekundárně na náspech, zarůstajících lomech atp., 1 ex.
otakárek fenyklový ( <i>Papilio machaon</i> )	O		Druh bez větší biotopové preference. Běžný ve volné krajině, 1 ex.
Čmelák zahradní ( <i>Bombus hortorum</i> )	O		Palearktický druh, v ČR hojný od nížin po nižší polohy hor. Obývá světlé lesy a lesní okraje s přilehlými loukami, zahrady a parky. Vyžaduje alespoň křoviny, otevřené biotopy neosidluje. Významný opylovač jetele, 1 ex.
Čmelák hájový ( <i>Bombus lucorum</i> )	O		Palearktický druh, v ČR všude hojný. Vyskytuje se všude v lesích včetně horských, odkud proniká i do mozaikovitě zalesněné kulturní krajiny, vzácně
Pačmelák cizopasný ( <i>Bombus rupestris</i> )	O		Palearktický druh, všude velmi hojný. Jedná se o sociálně parazitický druh, který biotopovými podmínkami následuje svého hostitele <i>B. lapidarius</i> , 1 ex.
Mravenec loupeživý ( <i>Formica sanguinea</i> )	O		Běžný, na stanoviště nenáročný druh. Většinou si buduje hnízda v zemi, pod kameny nebo kupovitá. Zakládání kolonií paraziticky u podrodu <i>Serviformica</i> nebo pučením. Většinou polygynní, polydomní, hojně

druh	kategorie podle vyhlášky č. 395/1992 Sb.	stupeň ohrožení*	popis biotopu druhu v ZCHÚ a aktuální početnost nebo vitalita populace, další poznámky
Mravenec otročí ( <i>Formica fusca</i> )	O		Běžný druh. Zakládání kolonií samostatně nebo pleometrosou, kolonie malé (do 2000 dělnic), fakultativně slabě polygynní. Málo agresivní, neteritoriální. Nejčastější oběť sociálního parazitismu, vzácně
Řásník ( <i>Stylops thwaiti</i> )		CR	Endoparazitický druh, který je vázán na své hostitele - včely rodu <i>Andrena</i> , resp. podrodu <i>Taeniandrena</i> . Na lokalitě PP Kamenný vrch byl nalezen v hostitelském druhu <i>Andrena albofasciata</i> . Obývá stepní biotopy s porosty bobovitých rostlin a hojným výskytem hostitelských druhů. Ještě v první polovině 20. století hojný druh v Čechách i na Moravě, který u nás téměř vyhynul. Naposledy chytaný na jižní Moravě před 25 lety, 1 ex.
<b>Suchozemští měkkýši</b>			
oblovka lesklá ( <i>Cochlicopa lubrica</i> )		LC	Nenáročný druh, ekologicky nevyhraněný, běžný zástupce biotopů různého druhu, dává přednost vlhkým stanovištím. Dominantní v prostoru PP.
Oblovka drobná ( <i>Cochlicopa lubricella</i> )		LC	Xerotermofil, nenáročný na úživnost podkladu. Zastínění a nadměrné vlhkosti se obecně vyhýbá. Na pastvině doložen průběžně.
údolníček drobný ( <i>Vallonia pulchella</i> )		LC	Heliofilní prvek. Na pastvině doložen ve slabé populaci.
<b>Plazi</b>			
slepýš křehký ( <i>Anguis fragilis</i> )	SO	NT	lesní celky a lesní okraje, 1 jedinec ve střední části území – s ohledem na skrytý způsob života lze především na okrajích území očekávat vyšší abundanci
ještěrka obecná ( <i>Lacerta agilis</i> )	SO	VU	suché louky, pastviny, nižší desítky ex. především ve východní a střední části území
zmije obecná ( <i>Vipera berus</i> )	KO	VU	otevřená stanoviště, osluněné okraje lesních celků; pozorování cca 50 m SVV od včelína ( <i>pers. comm.</i> místní včelař)
<b>Ptáci</b>			
bramborníček hnědý ( <i>Saxicola rubetra</i> )	O	LC	otevřená stanoviště s keří a pomístně hustou vegetací; 1 jedinec zastižen na přeletu území - bez vazby na lokalitu
řuhák obecný ( <i>Lanius collurio</i> )	O	NT	otevřená stanoviště s keří; opakované záznamy, hnízdění pravděpodobné (pozorování páru) na východním okraji území
jiříčka obecná ( <i>Delichon urbicum</i> )		NT	synantropní druh, lokalita pouze potravní stanoviště; druh zastižen na přeletu území – nižší desítky jedinců
vlaštovka obecná ( <i>Hirundo rustica</i> )	O	NT	synantropní druh, lokalita pouze potravní stanoviště; druh zastižen na přeletu území – vyšší desítky jedinců
krkavec velký ( <i>Corvus corax</i> )	O	LC	lesní porosty a větší lesní celky; opakované záznamy v území, druh zastižen na přeletu území bez vazby na lokalitu – hnízdění v blízkém okolí lokality velmi pravděpodobné
čejka chocholatá ( <i>Vanellus vanellus</i> )		VU	otevřená mokřadní stanoviště a polní kultury; 1 jedinec zastižen na přeletu území bez vazby na lokalitu

druh	kategorie podle vyhlášky č. 395/1992 Sb.	stupeň ohrožení*	popis biotopu druhu v ZCHÚ a aktuální početnost nebo vitalita populace, další poznámky
datel černý ( <i>Dryocopus martius</i> )		LC	lesní porosty a rozsáhlé parky nebo remízy; opakované záznamy v území, druh zastižen na přeletu území bez vazby na lokalitu – hnízdění v blízkém okolí lokality velmi pravděpodobné
moták pochop ( <i>Circus aeruginosus</i> )	O	VU	otevřená stanoviště, mokřady, polní kultury; náhodný záznam druhu na přeletu území – bez vazby na lokalitu; hnízdění možné ve vzdáleném okolí lokality

**Stupeň ohrožení:** vyhláška MŽP 395/1992 Sb. O – ohrožený druh, SO – silně ohrožený druh, KO – kriticky ohrožený druh; červený seznam rostlin (Grulich & Chobot 2017): CR – kriticky ohrožený druh, EN – ohrožený, VU – zranitelný, NT – téměř ohrožený, LC – málo dotčený, DD - taxon s nedostatečnými údaji; C1 - kriticky ohrožený, C2 - silně ohrožený (t- s předpokládaným úbytkem historických lokalit 50-90%), C3 - ohrožený či zranitelný druh, C4 - vzácnější taxony vyžadující pozornost; červený seznam bezobratlých (Hejda et al. 2017), obratlovců (Chobot & Němec 2017): CR – kriticky ohrožený druh, EN – ohrožený, VU – zranitelný, NT – téměř ohrožený, LC – málo dotčený.

### 2.1.3 Výčet a popis významných přirozených disturbančních činitelů působících v území v minulosti a současnosti

#### a) abiotické disturbanční činitele

Nebyly zjištěny žádné významné abiotické disturbanční činitele.

#### b) biotické disturbanční činitele

Expanze třtiny křovištní (*Calamagrostis epigejos*). Za biotickou disturbanci lze považovat i pastvu – přínos pro předmět ochrany zde ale převažuje nad možnými kumulativními negativními faktory.

## 2.2 Historie využívání území a zásadní pozitivní i negativní vlivy lidské činnosti v minulosti a současnosti

#### a) ochrana přírody

Od roku 1986 je na území vyhlášena PP Kamenný vrch, jejímž předmětem ochrany je přirozená pastvina a ochrana hořečku českého.

#### b) lesní hospodářství

PUPFL je v území vymezen evidenčně, v současné době nemá charakter hospodářského lesa. V území pouze dvě porostní skupiny – část porostní skupiny 106Cb5 (DP2), druhá je vedena jako bezlesí 106Cd103 (DP3). V minulosti byla z lokality část porostů smrku odstraněna, porosty pod VVN jsou prořezávány.

#### c) zemědělské hospodaření

Celá plocha je jako obecní pastvina - Gemeinde Weide vedená v císařském povinném otisku map stabilního katastru Moravy a Slezska z let 1824-1843). Otevřená stanoviště vznikla lidskou činností byla v minulosti využívána jako extenzivní pastvina, později dlouhou dobu bez obhospodařování. Malá plocha s výskytem hořečku je v posledních letech jedenkrát ročně sečena s občasným výhrabem stařiny / ruční narušení drnu a nepravidelně opakovaným maloplošným vytrháváním *Calamagrostis epigejos*. Je zde snaha o heterogenitu – fázová seč, obnova pastvy. Na jižním okraji (DP4) je pastvina rozorávána a uměle zahrnována do plochy přilehlé polní kultury.

#### d) myslivost

Na okraji území jsou umístěována krmiště ojediněle.

#### e) rekreace a sport

Lokalita není intenzivně navštěvována. Pouze sezonní návštěvníci, parkování na okraji území.

#### f) jiné způsoby využívání

V území jsou umístěny včelí úly. Při okraji území umístěno VVN. Územím prochází extenzivně využívaná cesta. Uvedeným skutečnostem nelze přisuzovat významný negativní vliv na předmět ochrany.

## 2.2 Související plánovací dokumenty, správní akty a opatření obecné povahy

Územní plán městyse Heraltice

LHO Jihlava část Třebíč

## 2.3 Současný stav zvláště chráněného území a přehled dílčích ploch

### 2.3.1 Základní údaje o lesích na lesních pozemcích

Přírodní lesní oblast	16. Českomoravská vrchovina
Lesní hospodářský celek / zařizovací obvod	606815
Výměra LHC (zařizovacího obvodu) v ZCHÚ (ha)	0,1835
Období platnosti LHP (LHO)	1.1.2018-21.12.2027
Organizace lesního hospodářství	Lesy České republiky, s.p., Lesní správa Telč

#### Přílohy:

T1 - Popis lesních porostů a výčet plánovaných zásahů v nich

M3- Mapa dílčích ploch a objektů

M4 - Lesnická mapa typologická

M5 - Mapa stupňů přirozenosti lesních porostů

### 2.3.2 Základní údaje o plochách mimo lesní pozemky

#### Přílohy:

T2 - Popis dílčích ploch a objektů mimo lesní pozemky a výčet plánovaných zásahů v nich

M3 - Mapa dílčích ploch a objektů

## 2.4 Souhrnné zhodnocení stavu předmětů ochrany, výsledků předchozí péče, dosavadních ochrannářských zásahů do území a závěry pro další postup

### A. ekosystémy

ekosystém:	T2.3 podhorské a horské smilkové trávníky
indikátory cílového stavu	aktuální hodnoty indikátorů a zhodnocení stavu a trendu vývoje ekosystému ve vztahu k provedené péči a působícím vlivům
rozloha plochy neklesá pod 2,08 ha	Z hlediska péče bylo území v zásadě rozděleno na dvě části podél cesty procházející celým územím. Kosení bylo uplatňováno na celé ploše lučních porostů střídavě s pastvou (v termínech 1. seč do 15.6., 2. seč do 31.7 / po jarním přepasení, plochy

<b>ekosystém:</b>	T2.3 podhorské a horské smilkové trávníky	
<b>indikátory cílového stavu</b>	<b>aktuální hodnoty indikátorů a zhodnocení stavu a trendu vývoje ekosystému ve vztahu k provedené péči a působícím vlivům</b>	
	<p>pokosené v dřívějším termínu byly přepaseny v podzimním termínu od 15. září do konce vegetace). Kosení bylo prováděno strojově traktorem s rotační sekačkou, případně ručně vedenou sekačkou, kromě okrajů luk, které byly kosené ručně křovinořezem. Po pastvě bylo provedeno pokosení nedopasků. Prováděno bylo narušování půdního povrchu a odstraňování stařiny s odvozem biomasy.</p> <p>Předchozí péči o EVL Kamenný vrch lze jednoznačně hodnotit pozitivně. Po řadu let je celá plocha pravidelně kosená v kombinaci s pasením ovcí. Současný stav smilkových luk (T2.3B) je uspokojivý, společenstva jsou stabilní, druhově nasycená a bohatá, jsou zastoupeny prakticky všechny diagnostické druhy, včetně řady dalších zvláště chráněných a ohrožených druhů jako jsou <i>Platanthera bifolia</i>, <i>Orchis morio</i> (který je diagnostický spíše pro různé typy suchých trávníků sušší mezofilní louky, na Vysočině se z původního množství lokalit zachovalo jen velmi málo), <i>Dactylorhiza majalis</i>, <i>Antennaria dioica</i>.</p>	
	<b>stav:</b>	dobrý
	<b>trend vývoje:</b>	setrvalý
výskyt kvetoucích jedinců hořečku mnohotvarého českého	<p>V území bylo pravidelně prováděno obhospodařování zahrnující každoroční seč dvakrát do roka (nebo 1x seč a 1x přepasení). Na ploše s výskytem druhu byl prováděn speciální management zahrnující narušování půdního povrchu a mozaikovitě odstraňování mechu a stařiny pomocí ručního nářadí s odklizením biomasy. Kosení nebo pastva této plochy probíhala v termínech - jarní do 15.6., podzimní – po vysemenění rostlin do konce vegetace. Postupy a jejich vymezení byly stanoveny na základě zásad uvedených v záchranném programu hořečku a byly modifikovány dle aktuálního stavu populace a výsledků monitoringu.</p> <p>Předchozí péči o území lze hodnotit pozitivně. V souvislosti s předmětem ochrany je dosud prováděný management dostačující, zejména co se týče pravidelného kosení a narušování půdního povrchu a odstraňování stařiny pomocí ručního nářadí s odklizením biomasy. Přesto kvetoucí exempláře nebyly opakovaně zjištěny, populace hořečků je na lokalitě stále poměrně malá. V roce 2005 bylo zaznamenáno 10 kvetoucích exemplářů. V roce 2006 byly zaznamenány 2 kvetoucí exempláře. V roce 2007 byly zaznamenány 2 kvetoucí exempláře. V roce 2008 byly zaznamenány 3 kvetoucí exempláře. V roce 2009 byl zaznamenán 1 kvetoucí exemplář. Od r. 2010 nebyl pozorován žádný kvetoucí jedinec.</p>	
	<b>stav:</b>	zhoršený
	<b>trend vývoje:</b>	setrvalý
absence invazních/expanzních druhů rostlin	<p>Celá plocha smilkových trávníků je dlouhodobě pravidelně obhospodařována (sečena, popř. pasena), z expanzních druhů se vyskytuje pouze třtina křovištní při lesních okrajích a v plochách dřevinných nárostů, při současném pravidelném managementu nepředstavuje pro trávníky větší nebezpečí. Největší potenciální nebezpečí představuje zejména v DP2, kde může v případě expanze ohrozit stanoviště hořečku českého. Její výskyt v lesních okrajích a nárostech dřevin lze označit jako přirozený. Tento v zásadě pozitivní stav je výsledkem důsledného monitoringu expanze a důsledného managementu v předchozím deceniu (intenzita kosení, ruční vytrhávání, kosení nedopasků).</p>	
	<b>stav:</b>	dobrý
	<b>trend vývoje:</b>	setrvalý

## 2.5 Stanovení prioritních zájmů ochrany území v případě jejich možné kolize

Kolizi zájmů ochrany jednotlivých fenoménů lze předpokládat v případě managementových opatření zaměřených na údržbu stanovišť s výskytem hořečku (pastva, kosení) vs. ochrana ZCHD hmyzu a plazů (provádění v době rozmnožování). V takovémto případě je prioritním zájmem ochrany přírody zachování a údržba stanovišť (předmětu ochrany).

### 3. Plán zásahů a opatření

#### 3.1 Výčet, popis a lokalizace navrhovaných zásahů a opatření v ZCHÚ

##### 3.1.1 Rámcové zásady péče o ekosystémy a jejich složky nebo zásady jejich jiného využívání

###### a) péče o lesní ekosystémy na lesních pozemcích

PUPFL je v území vymezen evidenčně, v současné době porosty nemají charakter hospodářského lesa. Navrženo je prosvětlení porostů a podpora fragmentů původních lučních společenstev s jejich následným kosením nebo pastvou.

###### Přílohy:

T1 - Popis lesních porostů a výčet plánovaných zásahů v nich

M3- Mapa dílčích ploch a objektů

###### b) péče o ekosystémy mimo lesní pozemky

##### Rámcová směrnice péče o ekosystémy mimo lesní pozemky

Ekosystém	T2.3 podhorské a horské smilkové trávníky
Typ managementu	kosení
Vhodný interval	2x ročně
Minimální interval	2x ročně
Prac. nástroj / hosp. zvíře	traktor s rotační sekačkou, křovinořez, ručně vedená sekačka
Kalendář pro management	kosení na ½ plochy do 15.6. kosení na jaře přepasené plochy do 31.7.
Upřesňující podmínky	kosení střídáno s pastvou na polovině území  druhá seč s pečlivým výhrabem a narušením drnu hráběmi  při strojovém kosení provedení ručního dosekání hůře přístupných ploch s odklizením biomasy

Ekosystém	T2.3 podhorské a horské smilkové trávníky
Typ managementu	pastva
Vhodný interval	2x ročně
Minimální interval	1x ročně
Prac. nástroj / hosp. zvíře	ovce (20-30 ks), koza (popř. koně nebo skot, 1-2 ks)
Kalendář pro management	jarní pastva na ½ nekosené plochy do 15.6. pastva na jaře pokosené plochy od 15.9. do konce vegetace
Upřesňující podmínky	pastva střídána s kosením na polovině území  intenzita pastvy nesmí vést k likvidaci travního drnu; lokalita s výskytem hořečků nesmí být pasena konec VI – poloviny X; pastva spíše intenzivnější a krátkodobá, velikost oplůtku maximálně 1 ha.

Ekosystém	T2.3 podhorské a horské smilkové trávníky
Typ managementu	redukce dřevin
Vhodný interval	1x za 5 let
Minimální interval	1x za 5 let
Prac. nástroj / hosp. zvíře	motorová pila, křovinořez
Kalendář pro management	X-II
Upřesňující podmínky	odvoz biomasy mimo lokalitu pomístní ponechání dřevin ve východní části DP3

#### **Příloha:**

T2 - Popis dílčích ploch a objektů mimo lesní pozemky a výčet plánovaných zásahů v nich

M3 - Mapa dílčích ploch a objektů

### **d) péče o populace a biotopy rostlin a hub**

#### Hořeček mnohotvarý český (*Gentianella praecox* subsp. *bohemica*)

Pokračovat v pravidelném obhospodařování zahrnující každoroční interval 1x seč a 1x přepasení na polovině území a výrazné narušení drnu (první seč do poloviny VI, druhá seč s radikálním výhrabem po vysemenění hořečků) s odklizením biomasy z lokality. Pokračovat ve zvětšování plochy vhodné pro výskyt hořečků – výše popsaný management aplikovat i na širší okolí stávajícího výskytu populace. Intenzita pastvy nesmí vést k likvidaci travního drnu; lokalita s výskytem hořečků nesmí být pasena konec VI – poloviny X; pastva spíše intenzivnější a krátkodobá, velikost oplůtku maximálně 1 ha.

S ohledem současný stav populace hořečku lze doporučit zvážení radikálnějšího managementového zásahu na ploše DP2, a to 1x za platnost plánu péče, místo ručního výhrabu využití jednorázového strojového zásahu pomocí těžších bran nebo šetrnější použití motorového nahrabovače s nízkým nastavením (strojové narušení drnu).

#### Třtina křovištní (*Calamagrostis epigejos*)

Provádět důsledný monitoring výskytu třtiny (lesní okraje, průsek VVN). Místa s jejím výskytem je vhodné kosit a vyhrabávat i třikrát ročně (mimo případný výskyt v ploše s výskytem hořečků). Biomasu odvézt z lokality. Zdrojem jsou především místa v okolí území za hranicí kosení, proto je vhodné zvážit rozšíření zásahů i mimo hranice ZCHÚ.

### **3.1.2 Podrobný výčet navrhovaných zásahů a činností v území**

#### **a) lesy na lesních pozemcích**

#### **Příloha:**

T1 - Popis dílčích ploch a objektů na lesních pozemcích a výčet plánovaných zásahů v nich

M3 - Mapa dílčích ploch a objektů

#### **b) ekosystémy mimo lesní pozemky**

#### **Příloha:**

T2 - Popis dílčích ploch a objektů mimo lesní pozemky a výčet plánovaných zásahů v nich

M3 - Mapa dílčích ploch a objektů

### **3.2 Zásady hospodářského nebo jiného využívání ochranného pásma včetně návrhu zásahů a přehledu činností**

Vyloučení aplikace biocidů nebo statkových hnojiv v okolí EVL (do 25m od hranice).

Monitoring zdrojů expanze třtiny křovištní a odstranění kosením s odklizením biomasy.

### **3.3 Zaměření a vyznačení území v terénu**

Vymezení jižní části DP 4 pomocí kůlů s pruhovým značením (zamezení rozorávání plochy ZCHÚ).

### **3.4 Návrhy potřebných administrativně-správních opatření v území**

Není navrhováno.

### **3.5 Návrhy na regulaci rekreačního a sportovního využívání území veřejností**

Není navrhováno – území není intenzivně navštěvováno. Umístění včelínu není v rozporu se zájmy ochrany přírody.

### **3.6 Návrhy na vzdělávací a osvětové využití území**

V dostupné části území je umístěna informační cedule.

### **3.7 Návrhy na průzkum či výzkum a monitoring předmětu ochrany území**

1. Každoroční podzimní monitoring vlivu managementových opatření na výskyt hořečku českého.
2. Každoroční jarní kontrola výskytu ZCHD rostlin (před zahájením pastvy).
3. Každoroční monitoring expanze třtiny křovištní (*Calamagrostis epigejos*).
4. Dvakrát za dobu platnosti plánu péče provést inventarizační průzkum vegetace.
5. Dvakrát za dobu platnosti plánu péče provést inventarizační průzkum hmyzu.



## 4. Závěrečné údaje

### 4.1 Předpokládané orientační náklady hrazené orgánem ochrany přírody podle jednotlivých zásahů (druhů činností)

Druh zásahu (činnost)	Odhad množství (např. plochy)	Četnost zásahu za období plánu péče	Orientační náklady za období platnosti plánu péče (Kč)
<b>Extenzivní pastva travních porostů</b> (ovce/kozy), pevné ohrazení pastvy – pletivo (údržba ohrady, manipulace se stádem aj.); jednorázově 20 600 Kč / ha	2,5 ha	10	515 000
<b>Kosení travních porostů včetně zpracování a svozu</b> (kosení ručně vedenou sekačkou nebo křovinořezem + příplatek za svažítost pozemku a obsekání a narušení drnu pomístně 15 %) jednorázově 20 700 Kč /ha	2,5 ha	10	517 500
<b>Redukce dřevitých nárostů</b> (motorová pila, křovinořez, likvidace a odvoz – přístup lehké techniky mimo plochu EVL) + příplatek za svažítost a přístupnost 25 %; jednorázově 43 750 Kč / ha	0,35 ha	2	30 620
<b>Likvidace expanzních druhů rostlin</b> (doprava, mechanická likvidace jedinců či skupinek) jednorázově 10 000 Kč / ha	0,14 ha	20	28 000
<b>Vymezení jižní hranice DP 4 v terénu</b> (dřevěné kůly s pruhovým značením) v prvním roce platnosti PLP	1x / 5 let	1	2 000
<b>Monitoring populace hořečku</b> podzimní monitoring vlivu managementových opatření na populaci hořečku českého	1x / rok	10	30 000
<b>Monitoring výskytu ZCHD rostlin</b> jarní kontrola výskytu rostlin před zahájením pastvy	1x / rok	10	50 000
<b>Monitoring expanze třtiny křovištní</b> ( <i>Calamagrostis epigejos</i> ).	1x / rok	10	30 000
<b>Inventarizační průzkum vegetace</b> druhy a stanoviště	1x / 5 let	2	64 000
<b>Inventarizační průzkum hmyzu</b> brouci, motýli, rovnokřídlí, blanokřídlí	1x / 5 let	2	100 000
<b>N á k l a d y c e l k e m (Kč)</b>			<b>1 367 120</b>

Předpokládané orientační náklady jsou stanoveny pouze s ohledem na § 68 odst. 3 zákona č. 114/1992 Sb.  
Finančně-právní stránka je vždy řešena až před realizací konkrétních zásahů.

## 4.2 Použité podklady a zdroje informací

- BRABEC J., 2010: Záchranný program hořečku mnohotvarého českého (*Gentianella praecox* subsp. *bohemica*) v České republice.
- ČÍŽEK O. (ed.) (2018): PP Kamenný vrch – průzkum bezobratlých, Msc. depon. in KÚ Vysočina, Jihlava. 27 pp.
- DEMEK, J.; MACKOVČIN, P. (eds.) et al. (2006). Hory a nížiny: Zeměpisný lexikon ČR. Vydání II. Brno: AOPK ČR. 582 s., 1 CD. ISBN 80-86064-99-9.
- GRULICH V. & CHOBOT K. [eds] (2017): Červený seznam ohrožených druhů České republiky Cévnaté rostliny, Příroda 35, Praha 2017
- HÁKOVÁ A., KLAUDISOVÁ A., SÁDLO J. (eds.) 2004: Zásady péče o nelesní biotopy v rámci soustavy Natura 2000. Planeta XII, 3/2004 – druhá část. Ministerstvo životního prostředí, Praha.
- HEJDA R., FARKAČ J. & CHOBOT K.(eds.) (2017): Červený seznam ohrožených druhů České republiky. Bezobratlí. Příroda, Praha, 36: 1-612.
- CHOBOT K. & NĚMEC M.(eds.) (2017): Červený seznam ohrožených druhů České republiky. Obratlovci. Příroda, Praha, 34: 1-812.
- CHYTRÝ, M., et al., 2001: Katalog biotopů ČR. Agentura ochrany přírody a krajiny ČR, Praha.
- CHYTRÝ M., KUČERA T.& KOČÍ M. (eds) 2010: Katalog biotopů České republiky, AOPK ČR, Praha.
- CHYTRÝ M., editor (2007): Vegetace České republiky 1. Travinná a keříčková vegetace, ACADEMIA Praha.
- CHYTRÝ M., editor (2011): Vegetace České republiky 3. Vodní a mokřadní vegetace, ACADEMIA Praha.
- CHYTRÝ M., editor (2013): Vegetace České republiky 4. Lesní a křovinná vegetace, ACADEMIA Praha.
- KOLEKTIV (1999): Metodika přípravy plánů péče národní přírodní rezervace, národní přírodní památky, přírodní rezervace a přírodní památky, AOPK ČR, Praha
- KŘIVAN V., (2017): Plán péče o PP Kamenný vrch na období 2017 – 2026.
- KUBÁT K., HROUDA L., CHRTEK J. JUN., KAPLAN Z., KIRSCHNER J. & ŠTĚPÁNEK J. (eds.) (2002): Klíč ke květeně České republiky, Academia, Praha
- KUČERA, T. [ed.] 2005: Červená kniha biotopů České republiky. URL: <http://www.usbe.cas.cz/cervenakniha>.
- MÍCHAL I., PETŘÍČEK V. et al. (1999): Péče o chráněná území I. Nelesní společenstva – AOPK Praha
- MORAVEC, J., et al., 1995: Rostlinná společenstva České republiky a jejich ohrožení. Ed. 2, Severočes. Přír., Litoměřice, append. (1995): 206 p.
- NEUHAUSLOVÁ Z. et MORAVEC J. (red.) (1997): Mapa potenciální přirozené vegetace České republiky 1 : 500 000. – Praha
- PROCHÁZKA F., [ed.] (2001): Černý a červený seznam cévnatých rostlin České republiky (stav v roce 2000). – Příroda, Praha, 18:1 – 166.

QUITT, Evžen. Klimatické oblasti Československa = Climatic regions of Czechoslovakia. Brno: Geografický ústav ČSAV, 1971. Studia Geographica.

SKALICKÝ V., 1988: Regionálně-fytogeografické členění. – In: HEJNÝ S. et SLAVÍK B. (eds), Květena České socialistické republiky. Vol. 1., Academia, Praha, 103–121 p.

SVOBODA A. (2018): PP Kamenný vrch – průzkum plazi, ptáci, Msc. depon. in KÚ Vysočina, Jihlava.

WIMMER J. (2018): PP Kamenný vrch – průzkum botanický a stanovištní, Msc. depon. in KÚ Vysočina, Jihlava, 18 pp.

webové stránky:

<http://drusop.nature.cz>

[www.cuzk.cz](http://www.cuzk.cz)

[www.mapy.nature.cz](http://www.mapy.nature.cz)

[www.geoportal.uhul.cz](http://www.geoportal.uhul.cz)

[www.kontaminace.cenia.cz](http://www.kontaminace.cenia.cz)

[www.biomonitoring.cz](http://www.biomonitoring.cz) (Kučera T. 2005)

#### **4.3 Seznam používaných zkratk**

AOPK ČR – Agentura ochrany přírody a krajiny České republiky

EVL – evropsky významná lokalita

KN – katastr nemovitostí

MZCHÚ – maloplošné zvláště chráněné území

MŽP – Ministerstvo životního prostředí

OP – ochranné pásmo

PK – pozemkový katastr

PP – přírodní památka

PLP – plán péče

SM – smrk

ZCHÚ - zvláště chráněné území

#### **4.4 Podklady pro plán péče zpracoval**

*EKOSFER Solutions, s.r.o.*

na zpracování se podíleli:   Mgr. Aleš Svoboda, Ph.D.  
  Ing. Jiří Wimmer

Plán péče není dílem autorským, ale úředním podle § 3 písm. a) zákona č. 121/2000 Sb. (autorský zákon).

## 5. Přílohy

Tabulky:

**Příloha T1** – Popis lesních porostů a výčet plánovaných zásahů v nich  
(Tabulka k bodu 2.4.1 a k bodu 3.1.2).

**Příloha T2** – Popis dílčích ploch a objektů mimo lesní pozemky a výčet plánovaných zásahů v nich  
(Tabulka k bodům 2.4.2, 2.4.3 a 2.4.4 a k bodu 3.1.2).

Mapy:

**Příloha M1** – Orientační mapa s vyznačením území

**Příloha M2** – Katastrální mapa se zákresem ZCHÚ a jeho ochranného pásma

**Příloha M3** – Mapa dílčích ploch a objektů

**Příloha M4** – Lesnická mapa typologická

**Příloha M5** – Mapa stupňů přirozenosti lesních porostů

**Příloha M6** – Mapa navržených opatření

Vrstvy:

**Příloha V1** – Digitální grafické znázornění průběhu hranic dílčích ploch

Fotografie:

**Příloha F1** – Vybraná fotodokumentace

**Protokol** o způsobu vypořádání připomínek, kterým se zároveň plán péče schvaluje

Příloha T1 – Popis lesních porostů a výčet plánovaných zásahů v nich  
(Tabulka k bodu 2.4.1 a k bodu 3.1.2).

**Popis lesních porostů a výčet plánovaných zásahů v nich**

označení JPRL/dílčí plochy	část JPRL/dílčí plochy	výměra (ha)	číslo rámcové směrnice/ porostní typ	dřeviny	zastoupení dřevin (%)	stupeň příroze- nosti	doporučený zásah	naléhavost	Poznámka (další charakteristika, významné druhy atd.)
106Cb5	DP 2	1,07		SM	100	les nepůvodní	Prořezávka porostu smrku	1	XI – II 2x za platnost plánu péče
							Následné managementové práce dle DP 2 viz Příloha T2	1	viz Příloha T2
106Cd103	DP 3	0,07		evidenčně vedeno jako bezlesí	evidenčně vedeno jako bezlesí	les nepůvodní	Prořezávka porostů, zachování solitérních stromů	2	XI - II postupně v průběhu platnosti plánu péče, nejméně 1x za 5 let
							Následné kosení nebo pastva, odklizení biomasy, kosení nedopasků třtiny křovištní	2	jaro, podzim dle prací na DP 1 a DP2 2x ročně
							Zachování refugia živočichů fragmentu na 25 % plochy	3	v době platnosti plánu péče

Příloha T2 – Popis dílčích ploch a objektů mimo lesní pozemky a výčet plánovaných zásahů v nich

Tabulka k bodům 2.4.2, 2.4.3 a 2.4.4 a k bodu 3.1.2

**Popis dílčích ploch a objektů mimo lesní pozemky a výčet plánovaných zásahů v nich**

označení dílčí plochy	měra (ha)	plochy nebo objektu a dlouhodobý cíl péče	doporučený zásah	naléhavost	termín provedení	interval provádění
1	1,79	<p>Luční porosty tvořené vegetací sušších podhorských smilkových pastvin sv. <i>Violion caninae</i>, s výskytem taxonů prstnatec májový pravý (<i>Dactylorhiza majalis</i> subsp. <i>majalis</i>), vemeník dvoulistý, (<i>Platanthera bifolia</i>), vstavač kukačka (<i>Orchis morio</i>). Stanoviště s výskyty ZCHD živočichů: zmije obecná (<i>Vipera berus</i>), ještěrka obecná (<i>Lacerta agilis</i>), z bezobratlých prskavec menší (<i>Brachinus expulso</i>), střevlík scheidlerův (<i>Carabus scheidlerii</i>), majka obecná (<i>Meloe proscarabaeus</i>), zlatohlávek tmavý (<i>Oxythyrea funesta</i>), otakárek fenyklový (<i>Papilio machaon</i>), čmelák zahradní (<i>Bombus hortorum</i>), čmelák hájový (<i>Bombus lucorum</i>), pačmelák cizopasný (<i>Bombus rupestris</i>), mravenec otročí (<i>Formica fusca</i>).</p> <p>Cíl péče: Zachování podhorských a horských smilkových trávníků, Absence výskytu invazních druhů třtina křovištní, Zachování rozlohy stanoviště nejméně 2,08 ha</p>	Střídání kosení a pastvy na ½ DP	1	jaro, podzim  kosení na ½ plochy do 15.6. kosení na jaře přepasené plochy do 31.7.	rotace 1x ročně
			Výhrab a odklizení biomasy	1	jaro, podzim	2x ročně
			Pastva střídána s kosením na ½ DP	1	jaro, podzim  jarní pastva na ½ nekosené plochy do 15.6. pastva na jaře pokosené plochy od 15.9. do konce vegetace	rotace 1x ročně
			Pokosení nedopasků především třtina křovištní po pastvě	1	jaro, podzim	2x ročně
2	0,14	<p>Bývalá pastvina se společenstvy krátkostébelných smilkových trávníků sv. <i>Violion caninae</i>, druhově bohatý porost při okraji lesního porostu, na ploše dřevinné nárosty (smrk), populace hořečku mnohotvarého českého (<i>Gentianella praecox</i> subsp. <i>bohemica</i>), jednotlivě vemeník dvoulistý (<i>Platanthera bifolia</i>). Při okrajích v minulosti expandovala třtina křovištní (<i>Calamagrostis epigejos</i>). Dřevinné nárosty tvoří nálety staršího</p>	Střídání kosení a pastvy na DP	1	jaro, podzim  jaro (do 15.6.), podzim (od 15.9. - do konce vegetace),	rotace 1x ročně

označení díleč plochy	měra (ha)	plochy nebo objektu a dlouhodobý cíl péče	doporučený zásah	naléhavost	termín provedení	interval provádění
		smrku (část na PUPFL vedená jako slabší kmenovina).  Cíl péče: Zachování podhorských a horských smilkových trávníků, s reprezentativním výskytem hořečku mnohotvarého českého ( <i>Gentianella praecox</i> subsp. <i>bohemica</i> ), bez výskytu invazních druhů třtina křovištní – <i>Calamagrostis epigejos</i> )	Pastva střídána s kosením na DP	1	jaro, podzim  jaro (do 15.6.), podzim (od 15.9. - do konce vegetace),	rotace 1x ročně
			Výhrab a odklizení biomasy	1	jaro, podzim	2x ročně
			Výrazné narušení drnu	1	podzim	1 x ročně
			Kosení nedopasků	1	jaro, podzim	1x ročně
			Kosení a výhrab míst s expanzí třtiny křovištní	1	mimo konec VI – polovina X	3x ročně
			Prořezávka porostu smrku	1	XI – II	2x za platnost plánu péče
3	0,36	Různověké sukcesní dřevinné nárosty na bývalých pastvinách (smrk, bříza), okraj kulturní smrčiny na lesním pozemku. Refugium ZCHD živočichů: slepýš křehký ( <i>Anguis fragilis</i> ), tuhýk obecný ( <i>Lanius collurio</i> ). Místy fragmenty původních lučních společenstev.  Cíl péče: prosvětlení porostů, obnova lučních společenstev, zachování refugia živočichů	Prořezávka porostů, zachování solitérních stromů	2	XI - II	postupně v průběhu platnosti plánu péče, nejméně 1x za 5 let
			Následné kosení nebo pastva, odklizení biomasy, kosení nedopasků třtiny křovištní	2	jaro, podzim dle prací na DP 1 a DP2	2x ročně
			Zachování refugia živočichů na DP3 v SV fragmentu (v souhrnu 25 % plochy)	3	v době platnosti plánu péče	v době platnosti plánu péče
4	0,01	V současnosti stanoviště s charakterem zemědělské kultury.  Cíl péče: Vypuštění z intenzivního zemědělského hospodaření, Obnova lučních společenstev	Vymezení průběhu jižní hranice ZCHÚ v terénu pomocí kůlů s pruhovým značením	2	v prvním roce platnosti plánu péče (obnova 1 x v době platnosti)	v prvním roce platnosti plánu péče (obnova 1 x v době platnosti)
			Následné kosení nebo pastva, odklizení biomasy, kosení nedopasků	2	jaro, podzim dle prací na DP 1 a DP2	2x ročně

Vysvětlivky: **naléhavost** - 1. stupeň - zásah nutný (nelze odložit, je nutný pro zachování předmětu ochrany), 2. stupeň - zásah potřebný (jeho neprovedení neohrožuje existenci předmětu ochrany, zhorší však jeho kvalitu), 3. stupeň - zásah doporučený (odložitelný, jeho neprovedení neohrožuje existenci ani kvalitu předmětu ochrany v období platnosti plánu péče, jeho provedení však povede k jeho zlepšení).



0      0.1      0.2      0.3      0.4      0.5 km




EKOSFER Solutions, s.r.o., 2019  
WMS KN, ČÚZK, 2019



## Příloha M3 - Mapa dílčích ploch a objektů



 PP Kamenný vrch u Heraltic

 dílčí plochy

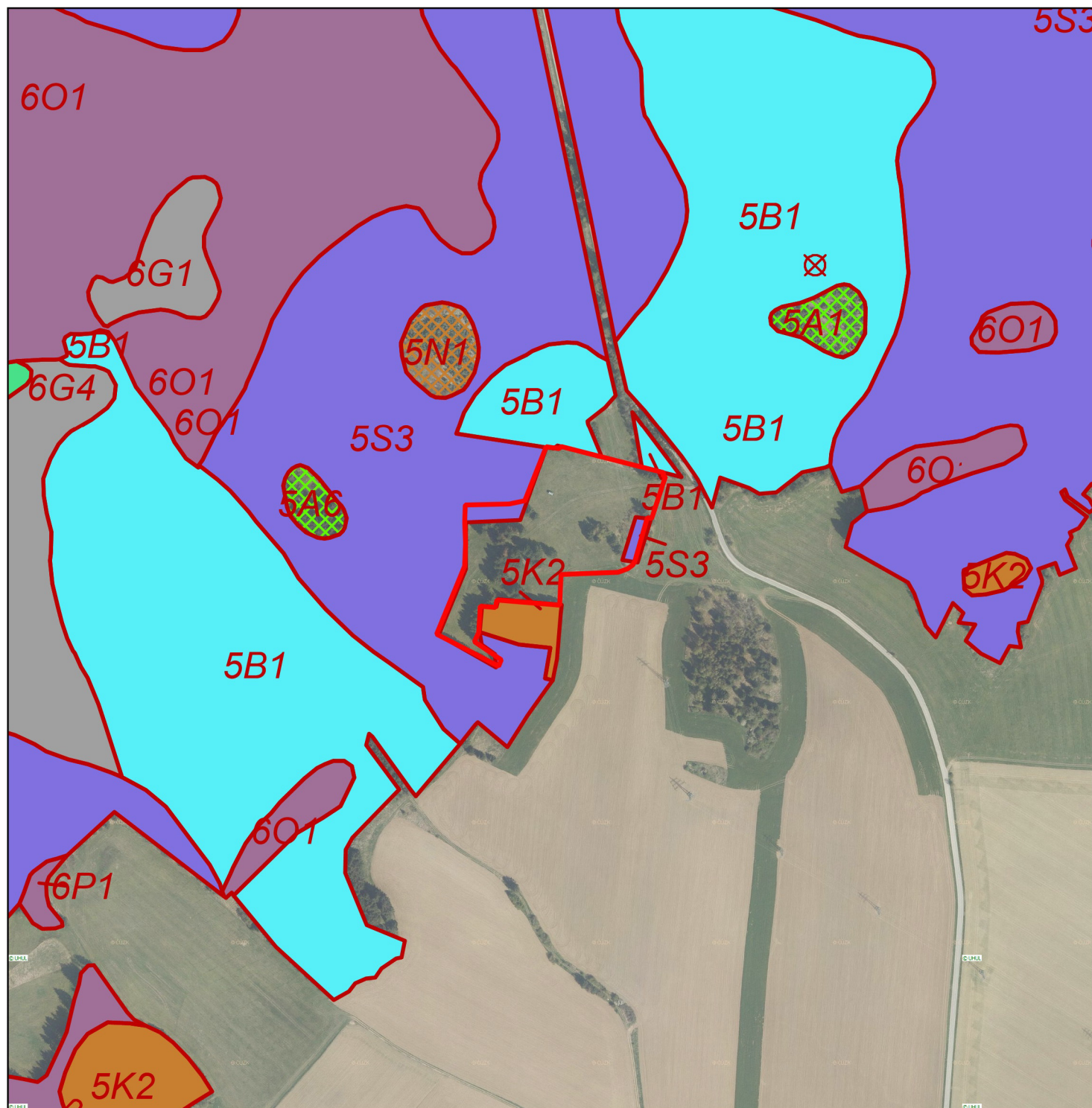
EKOSFER Solutions, s.r.o., 2019  
WMS ortofoto, ČÚZK, 2019

0 25 50 75 100 125 m





## Příloha M4 - Lesnická mapa typologická



PP Kamenný vrch u Heraltic

EKOSFER Solutions, s.r.o., 2019  
WMS ÚHÚL, 2019  
WMS ortofoto, ČÚZK, 2019

0 50 100 150 200 250 m



## Příloha M5 - Mapa stupňů přirozenosti lesních porostů



 PP Kamenný vrch u Heraltic

stupně přirozenosti lesa

 les nepůvodní

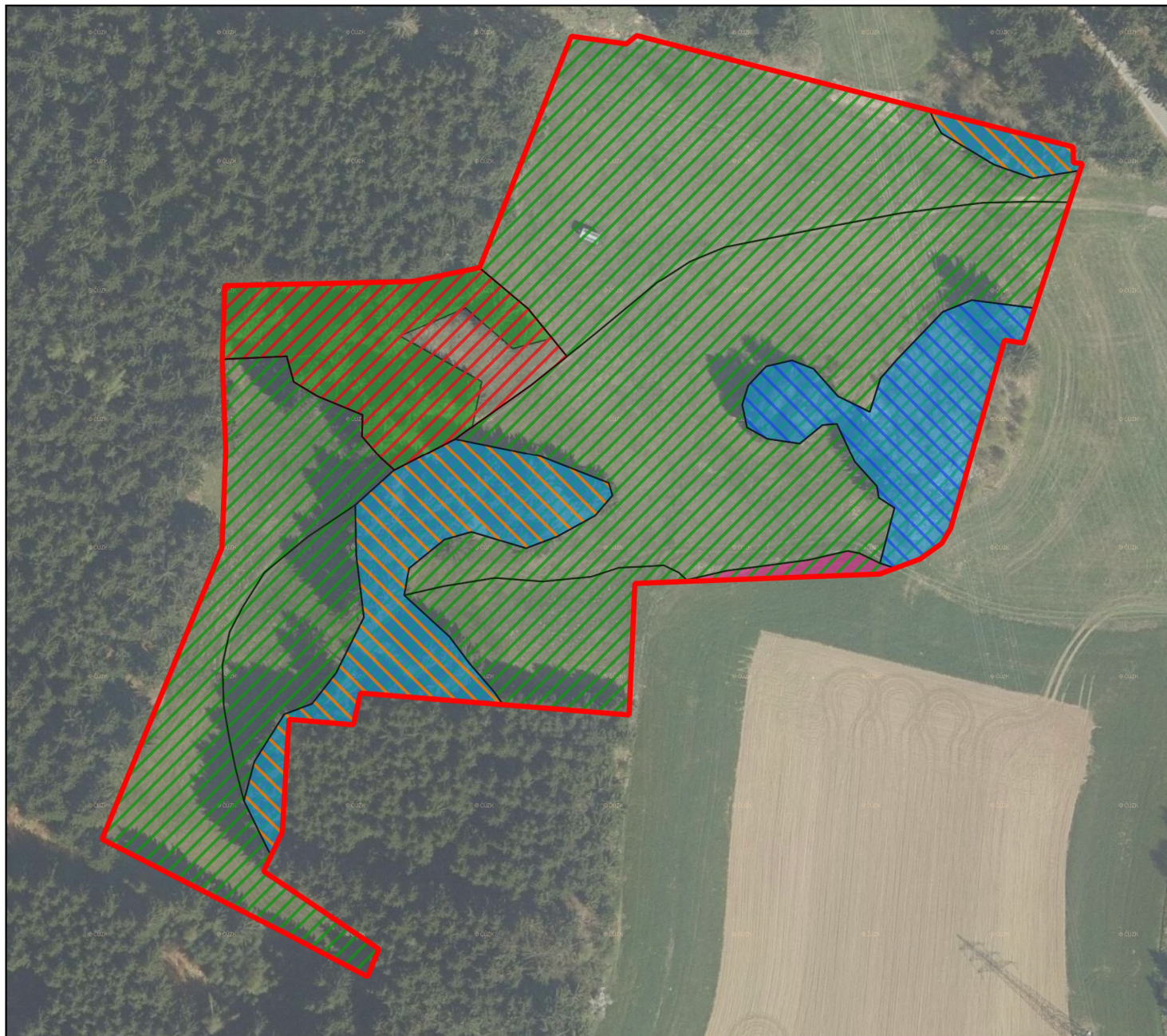
EKOSFER Solutions, s.r.o., 2019  
WMS ÚHÚL, 2019  
WMS ortofoto, ČÚZK, 2019


0 50 100 150 200 250 m






## Příloha M6 - Mapa navržených opatření




 PP Kamenný vrch u Heraltic


 hranice dílčích ploch

management dílčích ploch:


 Zachování refugia živočichů na DP3 v SV fragmentu (v souhrnu 25 % plochy)

 střídání kosení a pastvy, narušení drnu, výhrab a odklizení biomasy, kosení nedopasků

 střídání kosení a pastvy na polovině DP, výhrab a odklizení biomasy, kosení nedopasků

 střídání kosení a pastvy, výhrab a odklizení biomasy, kosení nedopasků

 prořezávka porostů smrků

 prořezávka porostů, zachování solitérních stromů

 vymezení průběhu hranice ZCHÚ v terénu pomocí kůlů s pruhovým značením (3 ks)

