

# **Plán péče o přírodní památku V oboře**

**na období  
2021 – 2030**



**Ing. Marián Horváth  
Mgr. Petra Hanáková Bečvářová**

# 1. Základní údaje o zvláště chráněném území

## 1.1 Základní identifikační údaje

evidenční číslo: 484

kategorie ochrany: přírodní památka (podle zákona č. 114/1992 Sb. ve znění pozdějších předpisů)

název území: V oboře

druh právního předpisu, kterým bylo území vyhlášeno: výnos

orgán, který předpis vydal: Ministerstvo školství, věd a umění

číslo předpisu: 42.870/52-VII/3

datum platnosti předpisu: 30. 9. 1952

datum účinnosti předpisu: --

## 1.2 Údaje o lokalizaci území

kraj: Olomoucký

okres: Přerov

obec s rozšířenou působností: Hranice

obec s pověřeným obecním úřadem: Hranice

obec: Hranice

katastrální území: Hranice

### **Příloha:**

**Příloha M1:** Orientační mapa s vyznačením území PP V oboře

## 1.3 Vymezení území podle současného stavu katastru nemovitostí

**Zvláště chráněné území:**

**Katastrální území:** 647683, Hranice

Číslo parcely podle KN	Číslo parcely podle PK nebo jiných evidencí	Druh pozemku podle KN	Způsob využití pozemku podle KN	Číslo listu vlastnictví	Výměra parcely celková podle KN (m <sup>2</sup> )	Výměra parcely v ZCHÚ (m <sup>2</sup> )
st. 1929		Zastavěná plocha a nádvoří		35	14	14
1477		Lesní pozemek		3182	2779	112
1500/1		Lesní pozemek		3182	110789	26280
<b>Celkem</b>						<b>26407</b>

Výměry jednotlivých parcel byly získány z veřejně dostupné internetové verze výpisu z katastru nemovitostí. Parcely, u nichž zasahuje ZCHÚ pouze částí byla výměra stanovena planimetrováním v GIS nástroji.

## Ochranné pásmo:

Ochranné pásmo není vyhlášené, je jím tedy dle § 37 zákona č. 114/1992 Sb. pás do vzdálenosti 50 m od hranice ZCHÚ.

### Příloha:

**Příloha M2:** Katastrální mapa se zákresem PP V oboře a jejího ochranného pásma

## 1.4 Výměra území a jeho ochranného pásma

Druh pozemku	ZCHÚ plocha v ha	OP plocha v ha	Způsob využití pozemku	ZCHÚ plocha v ha
lesní pozemky	2,6392	--		
vodní plochy	--	--	zamokřená plocha	--
			rybník nebo nádrž	--
			vodní tok	--
trvalé travní porosty	--	--		
orná půda	--	--		
ostatní zemědělské pozemky	--	--		
ostatní plochy	--	--	neplodná půda	--
			ostatní způsoby využití	--
zastavěné plochy a nádvoří	0,0014	--		
plocha celkem	2,6407	--		

*\*výměry jednotlivých druhů pozemků byly stanoveny; parcely uvnitř území stanoveny dle KN, parcely, u nichž spadá do území PP pouze část, byla výměra stanovena planimetrováním v GIS*

## 1.5 Překryv území s jinými chráněnými územími

národní park: není

chráněná krajinná oblast: není

jiný typ chráněného území: ÚSES – nadregionální biokoridor (kód: 40)

EECONET – zóna zvýšené péče o krajinu (kód: 171)

Územní působnost Karpatské úmluvy - subprovincie: IX Vnější  
Západní Karpaty, provincie: Západní Karpaty, systém: Alpsko-himalájský

Území je dále v překryvu s:

- **ložiska výhradní plocha** - Hranice - Černotín (ID 3133500), B - bilancovaná ložiska (výhradní), těžba: současná povrchová, surovina: Cementářské korekční sialitické suroviny, Kámen pro hrubou a ušlechtilou kamenickou výrobu, Vápenec  
- překryv celého území PP

- **chráněné ložiskové území** - Hranice - Černotín (ID 13350000), surovina: Cementářské korekční sialitické suroviny, Vápenec  
- překryv ve východní části území PP

- **dobývací prostory těžené** - Hranice (ID 60143), surovina: Cementářské korekční sialitické suroviny, Vápenec, stav využití: těžené  
- překryv při západním okraji PP

- podle platného územního plánu města Hranice je přírodní památka lokálním biocentrem v trase regionálního a lokálního biokoridoru. V ZÚR Olomouckého kraje touto lokalitou regionální biokoridor neprochází

- přírodní památka leží v kulturní krajinné oblasti Moravská brána, která byla vymezena v ZÚR olomouckého kraje

#### **Natura 2000**

ptačí oblast: není

evropsky významná lokalita: není

#### **Příloha:**

**Příloha M1:** Orientační mapa s vyznačením území PP V oboře

### **1.6 Kategorie IUCN**

IV. – území pro péči o stanoviště/druhy

### **1.7 Předmět ochrany ZCHÚ**

#### **1.7.1 Předmět ochrany ZCHÚ podle zřizovacího předpisu**

Ve výnosu č. j. 42.870/52-VII/3 ze dne 30. 9. 1952, kterým bylo chráněné území vyhlášeno, je uvedeno: „*Ministerstvo školství, věd a umění zřídilo ... státní přírodní rezervaci ,V oboře‘, k ochraně původního porostu, rostlin a zvířeny a k účelům studijním.*“

Dle výše uvedené formulace jsou předmětem ochrany ekosystémy i přítomné živočišné a rostlinné druhy.

#### **1.7.2 Hlavní předmět ochrany ZCHÚ – současný stav**

Ochrana původního porostu, rostlin a zvířeny a k účelům studijním.

## A. ekosystémy

název ekosystému	podíl plochy v ZCHÚ (%)	plocha v ZCHÚ (ha)	popis ekosystému
<b>Přírodní biotopy</b>			
L3.3B Karpatské dubohabřiny Natura 2000: [9170] Dubohabřiny asociace <i>Galio-Carpinetum</i>	34,0757	2,5607	Lesy s převahou habru obecného ( <i>Carpinus betulus</i> ). Z dalších druhů je zastoupen dub zimní ( <i>Quercus petraea</i> ), lípa srdčitá ( <i>Tilia cordata</i> ) a javory ( <i>Acer campestre</i> , <i>platanoides</i> a <i>pseudoplatanus</i> ). V keřovém patru je hojně zastoupen klokoč zpeřený ( <i>Staphylea pinnata</i> ), dále pak líska obecná ( <i>Corylus avellana</i> ), hloh obecný ( <i>Crataegus laevigata</i> ), zimolez obecný ( <i>Lonicera xylosteum</i> ) a lýkovec jedovatý ( <i>Daphne mezereum</i> ). V bylinném patru jsou zastoupeny typické druhy dubohabřin. Časté jsou zde vápencové skalky se společenstvy mečů.
S1.1 Štěrbínová vegetace vápnitých skal a drovin Natura 2000: [8210] Vápnité skalnaté svahy s chasmofytickou vegetací	32,4235	2,4365	Vegetace skalních štěrbin s převahou chasmofilních kapradin ( <i>Asplenium ruta-muraria</i> , <i>A. trichomanes</i> , <i>A. viride</i> , <i>Cystopteris fragilis</i> a <i>Gymnocarpium robertianum</i> ), dvouděložných chamaefytů (např. <i>Saxifraga paniculata</i> ) a mechorostů ( <i>Brachythecium glareosum</i> , <i>Encalypta streptocarpa</i> , <i>Preissia quadrata</i> , <i>Schistidium</i> sp., <i>Tortella tortuosa</i> aj.)

L4 Suťové lesy Natura 2000: [9180*] Lesy svazu <i>Tilio-Acerion</i> na svazích, sutích a v roklích	32,4235	2,4365	Stromové patro suťových lesů je druhově bohatší než u jiných typů mezofilních listnatých lesů. Převládají v něm rychle rostoucí dřeviny, jako jsou javory ( <i>Acer</i> <i>platanoides</i> a <i>A. pseudoplatanus</i> ), jasan ztepilý ( <i>Fraxinus excelsior</i> ), lípy ( <i>Tilia cordata</i> a <i>T. platyphyllos</i> ) a jilm drsný ( <i>Ulmus glabra</i> ). V nižších nadmořských výškách jsou hojné lípy a často je zastoupen habr obecný ( <i>Carpinus betulus</i> ), zatímco v podhorských a horských oblastech lípy ustupují, převládá nejčastěji javor klen ( <i>Acer pseudoplatanus</i> ) a vyskytuje se i buk lesní ( <i>Fagus</i> <i>sylvatica</i> ), případně jedle bělokorá ( <i>Abies alba</i> ).
<b>Biotopy silně ovlivněné nebo vytvořené člověkem</b>			
X12B Nálety pionýrských dřevin, ostatní porosty	1,0773	0,0810	Spontánně vzniklé skupiny stromů a lesíky, v jejichž podrostu převládají ruderální a nitrofilní druhy, např. <i>Alliaria petiolata</i> , <i>Chaerophyllum</i> <i>temulum</i> , <i>Galium aparine</i> , <i>Geranium robertianum</i> , <i>Geum</i> <i>urbanum</i> a <i>Urtica dioica</i> .

Pozn.: Přírodní biotopy a habitaty dle vrstvy Přírodní biotop aktualizace 2007 – 2018 a  
Habitat aktualizace 2007 – 2018 WMS AOPK ČR.

Vysvětlivky k tabulce:

Ekosystémy klasifikovány dle Chytrý et al. 2010

\* prioritní biotop dle soustavy NATURA 2000, směrnice o stanovištích 92/43/EHS

## B. druhy

název druhu	aktuální početnost nebo vitalita populace v ZCHÚ	stupeň ohrožení			popis biotopu druhu
		ČS	vyhl.	ostat.ochr.	
Rostliny					
Lilie zlatohlavá ( <i>Lilium martagon</i> )	nižší, desítky jedinců	LC	O	C4a	Druh roste v podrostu dubohabřiny v centrální části přírodní památky
Zeměžluč spanilá ( <i>Centaureum pulchellum</i> )		VU	--	C3	Druh byl zaznamenán u příchodové cesty a v okolí PP

Dřišťál obecný ( <i>Berberis vulgaris</i> )		NT	--	C4a	Druh byl zaznamenán v území PP (les + výchozy skal)
Pryšec mandloňovitý ( <i>Euphorbia amygdaloides</i> )		LC	--	C4a	Druh byl zaznamenán v území PP (les + výchozy skal)
Zapallice žluťochovitá ( <i>Isopyrum thalictroides</i> )		LC	--	C4a	Druh byl zaznamenán v území PP (les + výchozy skal)
Kapradina laločnatá ( <i>Polystichum aculeatum</i> )		NT	--	C4a	Druh byl zaznamenán v území PP (les + výchozy skal)
Jeřáb břek ( <i>Sorbus torminalis</i> )		LC	--	C4a	Druh byl zaznamenán v území PP (les + výchozy skal)
Klokoč zpeřený ( <i>Staphylea pinnata</i> )	populace vitální, dobře zmlazuje	NT	--	C3	Druh byl zaznamenán v území PP (les + výchozy skal), roste v humózních půdách na bázi skal
Jedle bělokorá ( <i>Abies alba</i> )		LC	--	C4a	Druh byl zaznamenán v území PP (les + výchozy skal)
Áron východní ( <i>Arum cylindraceum</i> )		NT	--	C4a	Druh byl zaznamenán v území PP (les + výchozy skal)
Lýkovec jedovatý ( <i>Daphne mezereum</i> )	několik jedinců	-	--	--	Druh roste v podrostu dubohabřiny
<b>Mechorosty</b>					
<i>Orthotrichum anomalum</i>	bohaté populace	LC	--	--	Druh zaznamenán v území PP (les + výchozy skal), také u příchodové cesty a v okolí PP
<i>Anomodon attenuatus</i>		LC	--	--	Druh zaznamenán v území PP (les + výchozy skal)
<i>Anomodon viticulosus</i>		LC	--	--	Druh zaznamenán v území PP (les + výchozy skal)
<i>Neckera bessi</i>		LC	--	--	Druh zaznamenán v území PP (les + výchozy skal)
<i>Neckera complanata</i>		LC	--	--	Druh zaznamenán v území PP (les + výchozy skal)
<i>Neckera crispa</i>		LC	--	--	Druh zaznamenán v území PP (les + výchozy skal)
<i>Porella platyphylla</i>		LC	--	--	Druh zaznamenán v území PP (les + výchozy skal)

Vysvětlivky k tabulce:

Stupeň ohrožení: ČS – kategorie dle IUCN, která je uvedena v Červeném seznamu ohrožených druhů České republiky - **cévnaté rostliny** (dle publikace: dle publikace Grulich

V. & Chobot K. (2017): Červený seznam cévnatých rostlin ČR. Cévnaté rostliny. Příroda, Praha, 35: 75-132)

LC – málo dotčený druh

NT – téměř ohrožený druh

VU – zranitelný druh

**vyhl.** – kategorie ohrožení zvláště chráněných druhů je uvedena podle vyhlášky č. 395/1992 Sb., kterou se provádí některá ustanovení zákona č. 114/1992 Sb., o ochraně přírody a krajiny, ve znění pozdějších předpisů. Stupeň ochrany dle vyhlášky MŽP č. 395/1992 Sb.:

KO – kriticky ohrožený

SO – silně ohrožený

O – ohrožený

**ostatní ochr.** – ostatní ochrana – u **rostlin** je uvedena kategorie červeného seznamu Grulich (2012) včetně aktualizací (dle publikace Grulich V. & Chobot K. (2017): Červený seznam cévnatých rostlin ČR. Cévnaté rostliny. Příroda, Praha, 35: 75-132)

**C4a** – vzácnější taxony vyžadující další pozornost – méně ohrožené

**C3** – ohrožené druhy

## 1.8 Cíl ochrany

Základním cílem ochrany je zachování dubohabřiny na kontaktu Hercynské a Karpatské podprovincie, lesní ekosystémy včetně živočišných a rostlinných druhů vázaných na tyto ekosystémy.

Dlouhodobým cílem by mělo být dosažení lesů tvořených dřevinami přirozené druhové skladby, smíšených, s dostatečně početnými a přirozeně se obnovujícími populacemi jednotlivých druhů dřevin, s přirozeně rozrůzněnou věkovou (resp. tloušťkovou) a prostorovou strukturou dřevinné složky lesa, s ponecháváním dřevin k fyzickému dožití a k zetlení - tzn. lesy schopné (za předpokladu udržování ekologicky únosných stavů zvěře a provádění opatření proti šíření invazních geograficky nepůvodních druhů rostlin) samovolného vývoje bez rizika vymizení méně početných populací dřevin PDS nebo vzniku situací plošně významného nesouladu mezi fyzickým dožíváním a přirozenou obnovou dřevinné složky lesního ekosystému.

Stavy býložravé zvěře umožňující úspěšné odrůstání zmlazení všech zastoupených dřevin PDS.



## **2. Rozbor stavu zvláště chráněného území s ohledem na předmět ochrany**

### **2.1 Stručný popis území a charakteristika jeho přírodních poměrů**

#### **Popis:**

Přírodní památka V oboře leží východně od města Hranice na Moravě, při okraji areálu společnosti Cement Hranice, a.s. Chráněné území je vyhlášeno na hřebítku na západním úbočí vrchu Skalka (kóta 360), v nadmořské výšce 320 – 350 m.

#### **Klimatické poměry:**

Dle klimatogeografického členění ČSR (Quitt 1971) se zájmové území nachází v mírně teplé klimatické oblasti MT10. Tato klimatická podoblast se vyznačuje suchým podnebím v rámci dané oblasti. Charakterizuje ji suché léto s průměrným počtem 40-50 letních dnů (tj. dnů s maximální teplotou 25°C a vyšší) v roce a s průměrnou červencovou teplotou 17-18 °C. Přechodné období s mírně teplým jarem i podzimem (průměrná teplota v dubnu i v říjnu je 7-8 °C). Zima bývá krátká, mírně teplá, velmi suchá s krátkým trváním sněhové pokrývky (průměrný počet ledových dnů, tj. dnů s maximální teplotou pod 0°C, je 30 až 40 v roce a průměrná lednová teplota je zde -2 až -3°C). Průměrný roční úhrn srážek se pohybuje mezi 600 a 650 mm (Quitt 1971).

#### **Geomorfologie:**

Z hlediska zařazení do geomorfologického systému zájmové území spadá do systému Alpsko-Himalájský, do provincie Západní Karpaty, do subprovincie Vnější Západní Karpaty (IX), do oblasti Západobeskydského podhůří (IXD), do celku Podbeskydská pahorkatina (IXD-1) a do podcelku Maleník (IXD-1B) (Demek, Macovčín 2006).

#### **Geologie:**

Geologickým podkladem v prostoru přírodní památky je devonský vápenec macošského souvrství. V okolí přírodní památky je podloží budováno slepenci a pískovci karpatského flyšového pásma (ždánická a podslezská jednotka) a kamenito-píscito-jílovitým eluviem sedimentárních hornin badenu, karpátu a flyše.

#### **Pedologie:**

Dle Půdní mapy ČR (list 25-12 Hranice) převládá v přírodní památce půdní typ ranker suťový a modální na vápenci.

V jižní části ZCHÚ půdní typ tvoří kambizem luvická a luvizem glejová. Půdotvorný substrát zde vystupuje na povrch v podobě skeletnatého hřebtu.

#### **Vegetační poměry:**

Podle regionálně fyto geografického členění České republiky (Skalický in Hejný at Slavík, 1988) patří území k okrsku Moravská brána vlastní (76a), do obvodu Karpatské Mezofytikum (Skalický in Hejný at Slavík, 1988).

#### **Fauna a flóra:**

Dle mapy potenciální přirozené vegetace jsou potenciální přirozenou vegetací lipové dubohabřiny *Tilio-Carpinetum* (Neuhäuselová a kol. 1998).

**Přehled zvláště chráněných druhů rostlin a živočichů:**

název druhu	aktuální početnost nebo vitalita populace v ZCHÚ	stupeň ohrožení			popis biotopu druhu
		ČS	vyhl.	ostat.ochr.	
Rostliny					
Lilie zlatohlavá ( <i>Lilium martagon</i> )	nižší, desítky jedinců	LC	O	C4a	Druh roste v podrostu dubohabřiny v centrální části přírodní památky
Zeměžluč spanilá ( <i>Centaureum pulchellum</i> )		VU	--	C3	Druh byl zaznamenán u příchodové cesty a v okolí PP
Dřišťál obecný ( <i>Berberis vulgaris</i> )		NT	--	C4a	Druh byl zaznamenán v území PP (les + výchozy skal)
Pryšec mandloňovitý ( <i>Euphorbia amygdaloides</i> )		LC	--	C4a	Druh byl zaznamenán v území PP (les + výchozy skal)
Zapalice žluťochovitá ( <i>Isopyrum thalictroides</i> )		LC	--	C4a	Druh byl zaznamenán v území PP (les + výchozy skal)
Kapradina laločnatá ( <i>Polystichum aculeatum</i> )		NT	--	C4a	Druh byl zaznamenán v území PP (les + výchozy skal)
Jeřáb břek ( <i>Sorbus torminalis</i> )		LC	--	C4a	Druh byl zaznamenán v území PP (les + výchozy skal)
Klokoč zpeřený ( <i>Staphylea pinnata</i> )	populace vitální, dobře zmlazuje	NT	--	C3	Druh byl zaznamenán v území PP (les + výchozy skal)
Jedle bělokorá ( <i>Abies alba</i> )		LC	--	C4a	Druh byl zaznamenán v území PP (les + výchozy skal)
Áron východní ( <i>Arum cylindraceum</i> )		NT	--	C4a	Druh byl zaznamenán v území PP (les + výchozy skal)
Mechorosty					
<i>Orthotrichum anomalum</i>	bohaté populace	LC	--	--	Druh zaznamenán v území PP (les + výchozy skal), také ú příchodové cesty a v okolí PP
<i>Anomodon attenuatus</i>		LC	--	--	Druh zaznamenán v území PP (les + výchozy skal)
<i>Anomodon viticulosus</i>		LC	--	--	Druh zaznamenán v území PP (les + výchozy skal)
<i>Neckera besseri</i>		LC	--	--	Druh zaznamenán v území PP (les + výchozy skal)

<i>Neckera complanata</i>		LC	--	--	Druh zaznamenán v území PP (les + výchozy skal)
<i>Neckera crispa</i>		LC	--	--	Druh zaznamenán v území PP (les + výchozy skal)
<i>Porella platyphylla</i>		LC	--	--	Druh zaznamenán v území PP (les + výchozy skal)

Vysvětlivky k tabulce:

Stupeň ohrožení: **ČS** – kategorie dle IUCN, která je uvedena v Červeném seznamu ohrožených druhů České republiky - **cévnaté rostliny** (dle publikace: dle publikace Grulich V. & Chobot K. (2017): Červený seznam cévnatých rostlin ČR. Cévnaté rostliny. Příroda, Praha, 35: 75-132)

LC – málo dotčený druh

NT – téměř ohrožený druh

VU – zranitelný druh

**vyhl.** – kategorie ohrožení zvláště chráněných druhů je uvedena podle vyhlášky č. 395/1992 Sb., kterou se provádí některá ustanovení zákona č. 114/1992 Sb., o ochraně přírody a krajiny, ve znění pozdějších předpisů. Stupeň ochrany dle vyhlášky MŽP č. 395/1992 Sb.:

KO – kriticky ohrožený

SO – silně ohrožený

O – ohrožený

**ostatní ochr.** – ostatní ochrana – u **rostlin** je uvedena kategorie červeného seznamu Grulich (2012) včetně aktualizací (dle publikace Grulich V. & Chobot K. (2017): Červený seznam cévnatých rostlin ČR. Cévnaté rostliny. Příroda, Praha, 35: 75-132)

**C4a** – vzácnější taxony vyžadující další pozornost – méně ohrožené

**C3** – ohrožené druhy

Dle botanického inventarizačního průzkumu provedeného v roce 2004 (Cimalová, Plášek 2004) bylo zaznamenáno několik vzácnějších druhů. Jako vzácnější druhy autoři uvádí např. klokoč zpeřený, zeměžluč sličnou, áron východní, jaterník podléška, z keřů dřívěšník obecný, řešetlák počistivý, zimolez kozí list, z dřevin jeřáb břek, z kapradin kapradina laločnatá. Zaznamenána byla také řada teplomilných druhů, jejichž podíl významně zhodnocuje kvalitu porostů. Druhové spektrum mechorostů je vzhledem k nevelkému území poměrně bohaté, celkem bylo zaznamenáno 54 druhů mechorostů. Všechny patří k běžným vápnomilným druhům. K zajímavým druhům patří zástupci r. *Anomodon* - *A. attenuatus*, *A. viticulosus*, r. *Neckera* - *N. besseri*, *N. complanata*, *N. crispa* nebo z játrovek *Porella platyphylla*.

V rámci botanického inventarizačního průzkumu (Knížetová 1970) zde byl zjištěn výskyt okrotice bílé (*Cephyllanthera damasonium*). Při zpracování předchozího plánu péče (2003) ani botanického průzkumu (2004) nebyl výskyt tohoto druhu potvrzen. Z roku 1982 je údaj o výskytu rosničky zelené (*Hyla arborea*). Ani výskyt tohoto druhu nebyl následně potvrzen.

Výskyt uvedených ZCHD byl aktualizován dle provedených průzkumů, jejichž zdroj je uveden v použité literatuře.

## **2.2 Historie využívání území a zásadní pozitivní i negativní vlivy lidské činnosti v minulosti, současnosti a blízké budoucnosti**

### **a) ochrana přírody**

V rezervační knize nejsou záznamy o tom, že by zde byla v minulosti prováděna nějaká opatření. Čas od času byl hodnocen stav přírodní památky a vždy se došlo k závěru, že její stav je dobrý a zásahy nejsou potřebné.

Za dobu existence přírodní památky zde bylo provedeno i několik inventarizačních průzkumů, v průběhu platnosti plánu péče jsou navrženy další resp. aktualizace stávajících.

### **b) lesní hospodářství**

O historickém obhospodařování lesa na území přírodní památky není mnoho informací. Již v době jejího zřízení zde byly porosty přírodě blízké druhové skladby. Lze předpokládat, že po vyhlášení chráněného území bylo hospodaření omezeno a byly prováděny pouze nejnútnejší zásahy. S ohledem na věk porostu v době vyhlášení (cca 65 let) ani nebyly zásadnější zásahy v porostu potřebné.

V současné době je lesní porost v přírodní památce zařazen do kategorie lesů zvláštního určení a tomu odpovídá i způsob jeho obhospodařování. V zásadě je možné konstatovat, že les je ponechán přirozenému vývoji a nebyla zde prováděna těžba. V porostu jsou ponechány vývraty, mrtvé dřevo i stojící souše. Ponechané dřevo je v různém stupni rozkladu. Tento způsob hospodaření přispívá k rozvoji biodiverzity v přírodní památce.

### **c) myslivost**

V minulosti byly v přírodní památce umístěny krmelce. Z jejich současného stavu lze předpokládat, že již dlouhou dobu nejsou používány. Poškození náletu a nárostu je, stejně jako v minulosti, poměrně velké a fakticky eliminuje jeho odrůstání. Je otázkou, jak je les využíván lidmi, ale je možné, že v této části má zvěř větší klid a stahuje se sem.

### **d) rekreace a sport**

Za negativní vliv se považuje ilegální těžba nerostů na kamenitém hřbetě v západní části ZCHÚ.

### **e) těžba nerostných surovin**

Přírodní památka sousedí s lomem hranické cementárny. V době jejího vyhlášení se předpokládalo, že v případě potřeby bude zrušena a ustoupí těžbě. To se naštěstí nestalo. Dobývání suroviny se posunulo více k jihu a přírodní památku již prostorově nijak neovlivňuje. Za negativní vliv je možné považovat zvýšená prašnost z provozu cementárny (jemný vápenatý prach na asimilačních orgánech bylinného patra a dřevin).

V minulosti využívané plochy v její blízkosti byly rekultivovány.

## **2.3 Související plánovací dokumenty, správní rozhodnutí a právní předpisy**

- Oblastní plán rozvoje lesů pro PLO 39 – Podbeskydská pahorkatina

- **Lesní hospodářský plán** pro LHC 703401 – Město Hranice s platností: 1.1.2011 – 31.12.2020

- **Územní plán města Hranice** - Zastupitelstvo města Hranic usnesením č.270/2016-ZM 13 ze dne 28.4.2016 vydalo „Územní plán Hranic“, formou opatření obecné povahy č.j. OSUZPD/5666/16. Územní plán Hranic nabyl účinnosti dne 18.5.2016

- **Ložiska výhradní plocha** - Hranice - Černotín (ID 3133500), B - bilancovaná ložiska (výhradní), těžba: současná povrchová, surovina: Cementářské korekční sialitické suroviny, Kámen pro hrubou a ušlechtilou kamenickou výrobu, Vápenec

- překryv celého území PP

- **Chráněné ložiskové území** - Hranice - Černotín (ID 13350000), surovina: Cementářské korekční sialitické suroviny, Vápenec

- překryv ve východní části území PP

- **Dobývací prostory těžené** - Hranice (ID 60143), surovina: Cementářské korekční sialitické suroviny, Vápenec, stav využití: těžené

- překryv při západním okraji PP

- podle platného územního plánu města Hranice je přírodní památka lokálním biocentrem v trase regionálního a lokálního biokoridoru. V ZÚR Olomouckého kraje touto lokalitou regionální biokoridor neprochází

- přírodní památka leží v kulturní krajinné oblasti Moravská brána, která byla vymezena v ZÚR olomouckého kraje

## 2.4 Současný stav zvláště chráněného území a přehled dílčích ploch

Přírodní památku tvoří v současnosti jedna porostní skupina. Jedná se o diferencovanou kmenovinu, ve které dominuje habr obecný. Významně je zastoupen dub zimní, lípa srdčitá a javor klen a mléč. Vtroušeně je zastoupen javor babyka, jedle bělokorá, třešeň ptačí. Keřové druhy jsou zastoupeny především na skalách a při jejich úpatí.

Bylinné patro je, s výjimkou skal, souvislé a druhově pestré. Kromě běžných druhů dubohabřin se zde vyskytuje větší množství druhů uvedených v červeném seznamu, například arón východní (*Arum maculatum*), dříšťál obecný (*Berberis vulgaris*), lýkovec jedovatý (*Daphne mezereum*), kruštík širolistý (*Epipactis helleborine*), kapradina laločnatá (*Polystichum aculeatum*) a klokoč zpeřený (*Staphylea pinnata*). Za zmínku stojí i výskyt jeřábu břeku (*Sorbus torminalis*).

Hojné je zmlazení dřevin, především v místech s řidším korunovým zápojem horní etáže. Jedná se především o nálet javoru mléče a kleny, habru obecného a jasanu ztepilého. Zastoupen je také nálet třešně ptačí, dubu zimního, lípy srdčité a jilmu drsného. Na západním okraji přírodní památky (při okraji lomu) je sporadický nálet trnovníku akátu. Z keřových druhů se zde pravidelně rozmnožuje klokoč zpeřený. Významná jsou v přírodní památce i společenstva mechů na skalách, které tvoří západní a jižní okraj přírodní památky.

### 2.4.1 Základní údaje o lesích

Přírodní lesní oblast	39 – Podbeskydská pahorkatina
Lesní hospodářský celek / zařizovací obvod	703401 – Město Hranice
Výměra LHC (zařizovacího obvodu) v ZCHÚ (ha)	2,64 ha
Období platnosti LHP (LHO)	1.1.2011 – 31.12.2020
Organizace lesního hospodářství	Lesní správa: Město Hranice
Nižší organizační jednotka	--

## Přehled výměr a zastoupení souborů lesních typů (SLT)

Přírodní lesní oblast: 39 – Podbeskydská pahorkatina				
Soubor lesních typů (SLT)	Název SLT	Hypotetická přirozená dřevinná skladba pro SLT dle podkladů Macků, OPRL (1999)*	Výměra (ha)	Podíl (%)
3A	Lipodubová bučina	BK 3-6, HB 1-3, (LP, LPV) 1-3, DBZ +2, JD +-1, (JV, KL) 1-3, JLH +-1, JS +-1, (BB, BR, BRK, DB, OS, TR, TS) 0-+	1,66	62,84
3D	Obohacená dubová bučina	BK 4-7, JD +2, DBZ +2, (JV, KL) +-1, (LP, LPV) +-2, HB +2, (BB, BR, JLH, JR, JS, OS, TR) +-1	0,28	10,51
3J	Lipová javořina	BK 1-3, (JV, KL) 1-3, (LP, LPV) 1-3, HB 1-3, DBZ 0-1, JD +-1, JLH +-1, JS 1-3, (BRK, TR, TS) +-1	0,70	26,66
<b>Celkem</b>			<b>2,63</b>	<b>100,00</b>

pozn.:

<sup>1</sup> Výměra lesnicko-typologicky klasifikované lesní půdy.

\*hypotetická přirozená dřevinná skladba je uvedena v desítkách procent

Použité zkratky dřevin jsou uvedeny dle vyhlášky Ministerstva zemědělství č. 84/1996 Sb., o lesním hospodářském plánování, Příl. 4 Číselné označení, názvy a zkratky dřevin.

## Porovnání hypotetické přirozené a současné skladby lesa

Zkratka	Název dřeviny	Současné zastoupení (ha)	Současné zastoupení (%)	Přirozené zastoupení (ha)	Přirozené zastoupení (%)
<b>Jehličnany</b>					
<b>JD</b>	Jedle bělokora ( <i>Abies alba</i> )	X	X	0,13	4,90
<b>Listnáče</b>					
<b>BB</b>	Javor babyka ( <i>Acer campestre</i> )	X	X	+	+
<b>BK</b>	Buk lesní ( <i>Fagus sylvatica</i> )	X	X	0,95	36,24
<b>BR</b>	Bříza bělokora ( <i>Betula pendula</i> )	X	X	+	+
<b>BRK</b>	Jeřáb břek ( <i>Sorbus torminalis</i> )	X	X	+	+
<b>DB</b>	Dub letní ( <i>Quercus rubur</i> )	X	X	+	+
<b>DBZ</b>	Dub zimní ( <i>Quercus petraea</i> )	0,53	20,00	0,23	8,67
<b>HB</b>	Habr obecný ( <i>Carpinus betulus</i> )	1,45	55,00	0,42	15,81
<b>JLH</b>	Jilm horský ( <i>Ulmus glabra</i> )	X	X	0,10	3,85
<b>JR</b>	Jeřáb ptačí ( <i>Sorbus aucuparia</i> )	X	X	+	+
<b>JS</b>	Jasan ztepilý ( <i>Fraxinus excelsior</i> )	X	X	0,10	3,85
<b>JV</b>	Javor mlč ( <i>Acer platanoides</i> )	0,13	5,00	0,14	5,44
<b>KL</b>	Javor klen ( <i>Acer pseudoplatanus</i> )	0,13	5,00	0,14	5,44
<b>LP</b>	Lípa srdčitá ( <i>Tilia cordata</i> )	0,40	15,00	0,21	7,90
<b>LPV</b>	Lípa velkolistá ( <i>Tilia platyphyllos</i> )	X	X	0,21	7,90
<b>OS</b>	Topol osika ( <i>Populus tremula</i> )	X	X	+	+
<b>TR</b>	Třešeň ptačí ( <i>Cerasus avium</i> )	X	X	+	+
<b>TS</b>	Tis červený ( <i>Taxus baccata</i> )	X	X	+	+
<b>Celkem</b>		<b>2,64<sup>1</sup></b>	<b>100,00</b>	<b>2,63<sup>2</sup></b>	<b>100,00</b>

pozn.:

<sup>1</sup> Výměra „porostní“ půdy lesnicko-hospodářsko-úpravnický „zařízených“ a zalesněných lesních pozemků (dle LHO).

<sup>2</sup> Výměra lesnicko-typologicky klasifikované lesní půdy.

X - nezastoupeno

Ačkoliv je buk lesní zastoupen v přirozeném zastoupení, jde o exponovaná lesní stanoviště na vápencovém podloží (extrazonální); jedná se o vliv zvláštních půdních a expozičních, příp. jiných mezoklimatických poměrů mimo sled vegetační stupňovitosti.

Z hlediska přirozené dřevinné skladby se jedná o „bez bukovou“ variantu, BK není potřeba uměle vnášet do lesních porostů.

#### **Přílohy:**

**Příloha M1:** Orientační mapa s vyznačením území PP V oboře

**Příloha M3:** Mapa dílčích ploch a objektů v PP V oboře

**Příloha M4:** Lesnická mapa typologická 1:10 000 dle OPRL PP V oboře

**Příloha M5:** Mapa stupňů přirozenosti lesních porostů v PP V oboře

**Příloha T1:** Tabulka Popis lesních porostů a výčet plánovaných zásahů v nich v PP V oboře

### **2.4.2 Základní údaje o útvarech neživé přírody**

Přírodní památkou axiálně probíhá protáhlý hřbet s mohutnými výchozy devonských korálových vápenců, které odkrývají zvrásněné a kliváží silně postižené stylolity ve vilémovických vápencích macošského souvrství.

Hřbet začíná v severozápadní části řešeného území a pokračuje směrem k jihovýchodu a následně k jihu. Výchozy vápenců jsou zpočátku po obou stranách hřebítka (svahy zhruba východní a západní expozice). V centrální části přírodní památky výchozy na svahu východní expozice mizí. Na protilehlém svahu výchozy pokračují kolem lomu k východu, kde postupně mizí (výběžek PP východním směrem).

#### **Přílohy:**

**Příloha M3:** Mapa dílčích ploch a objektů v PP V oboře

### **2.5 Zhodnocení výsledků předchozí péče a dosavadních ochrannářských zásahů do území a závěry pro další postup**

V přírodní památce se již delší dobu intenzivně nehospodaří a lesní porost je ponechán přirozenému vývoji. Neprobíhá zde těžba, ani odstraňování ojedinělých vývrátů a souší.

Mrtvé dřevo je v přírodní památce ponecháváno, a to i na stojato. V současnosti se tu nachází mrtvé dřevo v různé fázi rozkladu. Ponechaná dřevní hmota se stává biotopem mnoha organismů a biodiverzita území je tím zvyšována.

Krmelce, které se v přírodní památce v minulosti nacházely, se již nevyužívají.

Je možné konstatovat, že stav lesa v přírodní památce je dobrý a i nadále je možné ho ponechat přirozenému vývoji.

### **2.6 Stanovení prioritních zájmů ochrany území v případě jejich možné kolize**

Prioritní zájmy není potřeba stanovovat. Cílem je zachování přírodě blízké dubohabřiny, na kterou jsou vázány významné druhy rostlin a živočichů.

### 3. Plán zásahů a opatření

#### 3.1 Výčet, popis a lokalizace navrhovaných zásahů a opatření v ZCHÚ

##### 3.1.1 Rámcové zásady péče o území nebo zásady jeho jiného využívání

###### a) péče o lesy

###### Přílohy:

**Příloha M4:** Lesnická mapa typologická 1 : 10 000 dle OPRL PP V oboře

**Příloha M5:** Mapa stupňů přirozenosti lesních porostů v PP V oboře

#### Rámcová směrnice péče o les podle souborů lesních typů

Číslo směrnice	Kategorie lesa	Soubory lesních typů
1	PŘÍRODNÍ PAMÁTKA les zvláštního určení dle § 8/2/a zák. č. 289/1995 Sb.	3A, 3D, 3J
Předpokládaná cílová druhová skladba dřevin		
SLT	Druhy dřevin a jejich orientační podíly v cílové druhové skladbě (%)	
3A	BK 3-6, HB 1-3, (LP, LPV) 1-3, DBZ ++, JD ++, (JV, KL) 1-3, JLH ++, JS ++, (BB, BR, BRK, DB, OS, TR, TS) 0-+	
3D	BK 4-7, JD ++, DBZ ++, (JV, KL) ++, (LP, LPV) ++, HB ++, (BB, BR, JLH, JR, JS, OS, TR) ++	
3J	BK 1-3, (JV, KL) 1-3, (LP, LPV) 1-3, HB 1-3, DBZ 0-1, JD ++, JLH ++, JS 1-3, (BRK, TR, TS) ++	
Porostní typ A		
Listnatý smíšený (stanovištně původní dřevinná skladba)		
Základní rozhodnutí		
Hospodářský způsob (forma)		
Bez těžebních zásahů		
Obmýtlí		Obnovní doba
Fyzický věk		nepřetržitá
Dlouhodobý cíl péče o lesní porosty		
<p>- Lesy tvořené dřevinami přirozené druhové skladby (viz výše bod „cílová druhová skladba“), smíšené, s dostatečně početnými a přirozeně se obnovujícími populacemi jednotlivých druhů dřevin, s přirozeně rozrůzněnou věkovou (resp. tloušťkovou) a prostorovou strukturou dřevinné složky lesa, s ponecháváním dřevin k fyzickému dožití a k zetlení - tzn. lesy schopné (za předpokladu udržování ekologicky únosných stavů zvěře a provádění opatření proti šíření invazních geograficky nepůvodních druhů rostlin) samovolného vývoje bez rizika vymizení méně početných populací dřevin PDS nebo vzniku situací plošně významného nesouladu mezi fyzickým dožíváním a přirozenou obnovou dřevinné složky lesního ekosystému.</p> <p>- Stavy býložravé zvěře umožňující úspěšné odrůstání zmlazení všech zastoupených dřevin PDS.</p>		
Způsob obnovy a obnovní postup, včetně doporučených technologií		
Ponechání lesa bez úmyslné těžby a odvozu dříví za účelem zachování prostoru pro působení převážně samořídících procesů při vývoji lesa		
Péče o nálety, nárosty a kultury a výchova porostů, včetně doporučených technologií		
<p>- Ochrana proti poškozování zvěří – oplocenkami, případně repelenty či jinými lokálně účinnými způsoby, podle potřeby individuální mechanickou ochranou vzácných nebo jednotlivě či skupinovitě vnášených dřevin PDS (při vysoké míře poškozování dřevin zvěří jde o klíčová opatření pro zajištění generační obměny populací dřevin PDS v zastoupených lesních ekosystémech).</p> <p>- Výchova porostů: populacím dřevin PDS ponechávat prostor přírodnímu výběru (tzn. bez výchovných zásahů)</p> <p>- Jiné zásahy provádět jen po dohodě s příslušným orgánem ochrany přírody (v souladu s plánem péče).</p>		



<p><b>Opatření ochrany lesa včetně doporučených technologií</b></p> <p>- Ohrožení: mladé porosty dřevin PDS - poškozováním býložravou zvěří (zejména málo zastoupené druhy listnáčů a JD);</p> <p>- Opatření: zajišťovat pouze ochranu dřevin proti poškození zvěří</p> <p>- Biocidy, repelenty a atraktanty nepoužívat</p>
<p><b>Provádění nahodilých těžeb včetně doporučených technologií</b></p> <p>Nahodilé těžby provádět pouze po dohodě s příslušným orgánem ochrany přírody (v souladu s plánem péče), sanovat pouze jedince hrozících pádem na lesní cesty, značené stezky, na inženýrské sítě nebo na pozemky mimo PP (staré silné provozně nebezpečné stromy lze v odůvodněných případech místo kácení ořezat redukčním řezem na torza)</p> <p>Způsob nakládání se zbytky dřevní hmoty po těžbě: ponechání k zetlení, stabilizovat proti sesuvu, resp. pádu. Jiné způsoby volit pouze po dohodě s příslušným orgánem ochrany přírody.</p>
<p><b>Poznámka</b></p> <p><b>Cílová druhová skladba:</b> Uvedená cílová zastoupení druhů dřevin PDS jsou orientační, rozhodující je dynamika jejich přirozené obnovy a zdravotního stavu.</p> <p><b>Myslivost:</b></p> <p>Usilovat o udržování stavů býložravé zvěře umožňujících úspěšné odrůstání zmlazení dřevin PDS</p> <p><b>Náhrada újmy:</b></p> <p>Případné oprávněné nároky na náhradu újmy za ztížené lesní hospodaření mohou vlastníci nebo nájemci pozemků uplatnit v souladu s § 58 zákona č. 114/1992 Sb. a s vyhláškou č. 335/2006 Sb.</p>

*Zkratky souborů lesních typů vychází z vyhlášky č. 83/1996 Sb. příloha č. 2. Přehled souborů lesních typů ČR. Zkratky dřevin vycházejí z vyhlášky č. 84/1996 Sb. příloha č. 4. Číselné označení, názvy a zkratky dřevin. Navržená cílová druhová skladba dřevin vychází z publikace Pravidla hospodaření pro typy lesních přírodních stanovišť v evropsky významných lokalitách soustavy Natura 2000 (Planeta 9/2006, Praha)*

### c) péče o rostliny

Chráněné a významné druhy rostlin, vyskytující se v přírodní památce, jsou vázány na společenstva dubohabřin, případně společenstva skal. Budou-li tato společenstva v požadovaném stavu, budou zachovány i vitální populace těchto druhů. Stanovovat pro ně speciální management není potřeba.

Na západním okraji se místy objevuje nálet trnovníku akátu (*Robinia pseudacacia*). V této části přírodní památky je potřeba provádět pravidelnou kontrolu a likvidaci akátu.

### e) péče o živočichy

Pro živočichy není potřeba stanovovat management. V případě zachování odpovídajícího stavu ekosystému budou zachovány i populace živočichů.

### f) péče o útvary neživé přírody

Na ploše byla zjištěna ilegální těžba nerostů, která může mít negativní vliv na zdejší společenstva (související disturbance na vegetaci skal a štěrbin, riziko zanášení invazních bylinných druhů). Navrhuje se lokalitu kontrolovat příp. přijmout opatření na zamezení této činnosti.

## 3.1.2 Podrobný výčet navrhovaných zásahů a činností v území

### a) lesy

Lesní porost je navržen k ponechání samovolnému vývoji. Zasahovat pouze výjimečně (po domluvě s OOP), v případě výskytu kalamitních škůdců ohrožujících sousední lesní porosty.

**Příloha:**

**Příloha M3:** Mapa dílčích ploch a objektů v PP V oboře

**Příloha T1:** Tabulka Popis lesních porostů a výčet plánovaných zásahů v nich v PP V oboře

### **3.2 Zásady hospodářského nebo jiného využívání ochranného pásma včetně návrhu zásahů a přehledu činností**

V převážné části ochranného pásma přírodní památky jsou lesní porosty. Jedná se o přírodě blízké porosty listnáčů. Při jejich obhospodařování upřednostňovat maloplošné formy hospodářských způsobů a přirozenou obnovu. Výchovou podporovat dub a cenné listnáče a vytvoření druhé etáže habru.

Ve zbylé části ochranné pásma jsou pozemky lomu. S malou výjimkou (zpevněná plocha, komunikace) již nejsou tyto pozemky využívány. Byla provedena jejich rekultivace a osázení dřevinami. Při výchově těchto porostů je potřeba podporovat vhodné listnáče a provádět následnou likvidaci akátu.

### **3.3 Zaměření a vyznačení území v terénu**

V průběhu platnosti plánu péče obnovit pruhové značení na stromech. Obnovit tabule se státním znakem včetně stojanu a přemístit. Jednu tabuli se státním znakem umístit ve východní části u lesní odvozní cesty, druhou tabuli u jižní hranice v blízkosti oplocení lomu.

### **3.4 Návrhy potřebných administrativně-správních opatření v území**

ZCHÚ tvoří část parcely PUPFL, bylo by vhodné provést zápis geometrického plánu do KN a pozemek PP oddělit jako samostatnou parcelu.

### **3.5 Návrhy na regulaci rekreačního a sportovního využívání území veřejností**

Území přírodní památky není využíváno k rekreaci a sportu, dochází k černé těžbě nerostů, kontrolovat tuto činnost a přijmout případná regulační opatření.

### **3.6 Návrhy na vzdělávací využití území**

Nejsou.

### **3.7 Návrhy na průzkum či výzkum a monitoring předmětu ochrany území**

Navrhuje se provést inventarizační průzkumy: ornitologický s ohledem na pěvce a dutinové druhy, chiropterologický s ohledem na přítomnost skalních dutin a aktualizovat botanický průzkum.

Koncem období platnosti plánu péče provést jeho aktualizaci.

## 4. Závěrečné údaje

### 4.1 Předpokládané orientační náklady hrazené orgánem ochrany přírody podle jednotlivých zásahů (druhů prací)

Kalkulace byla provedena dle nákladů obvyklých opatření MŽP (NOO MŽP), které jsou vyjádřeny cenami běžných činností, které jsou v rámci daného typu opatření obvykle realizovány. Znění NOO MŽP použito při kalkulaci je účinné od 1. 2. 2018, dostupné z: [https://www.mzp.cz/cz/naklady\\_obvyklych\\_opatreni\\_mzp](https://www.mzp.cz/cz/naklady_obvyklych_opatreni_mzp)

Druh zásahu (práce) a odhad množství (např. plochy)	Orientační náklady za rok (Kč)	Orientační náklady za období platnosti plánu péče (Kč)
<b>Jednorázové a časově omezené zásahy</b>		
Obnova 2 ks státních znaků (vč. stojanu) - 3200 Kč/ks	-----	6400
Obnova pruhového značení ZCHÚ na strom příp. dřevěný kůl, cena nezahrnuje cenu kůlu (1 500 Kč/km)	-----	1600
Botanický inventarizační průzkum (1 000 Kč/ha + 6 000 Kč/ks)		8700
Chiropterologický inventarizační průzkum (500 Kč/ha + 6 000 Kč/ks)	-----	7400
Ornitologický inventarizační průzkum (500 Kč/ha + 6 000 Kč/ks)	-----	7400
Tvorba plánu péče (10 000 Kč/ks + 500 Kč/ha)	-----	11400
<b>Jednorázové a časově omezené zásahy celkem (Kč)</b>	-----	<b>42900</b>
<b>Opakované zásahy</b>		
<b>Opakované zásahy celkem (Kč)</b>		
<b>N á k l a d y c e l k e m (Kč)</b>	-----	<b>42900</b>

## 4.2 Použité podklady a zdroje informací

- Anonym: Zákon č. 114/1992 Sb., o ochraně přírody a krajiny ve znění pozdějších předpisů.
- Anonym: Zákon č. 289/1995 Sb., o lesích ve znění pozdějších předpisů.
- Anonym: Vyhláška MZe č. 83/1996 Sb. o zpracování oblastních plánů rozvoje lesů a o vymezení hospodářských souborů.
- Anonym: Vyhláška MZe č. 84/1996 Sb. o lesním hospodářském plánování včetně Přílohy 4 Číselné značení, názvy a zkratky dřevin.
- Anonym: Vyhláška č. 395/1992 Sb., kterou se provádí některá ustanovení zákona č. 114/1992 Sb., o ochraně přírody a krajiny, ve znění pozdějších předpisů.
- Anonym: Vyhláška č. 45/2018 Sb. vyhláška o plánech péče, zásadách péče a podkladech k vyhlášení, evidenci a označování chráněných území ze dne 15. března 2018
- Chytrý M., Kučera T., Kočí M., Grulich V., Lustyk P. eds. (2010): Katalog biotopů České republiky. Ed. 2. Praha: AOPK ČR.
- Demek J., Macovčín P. eds. (2006): Zeměpisný lexikon ČR. Hory a nížiny. Brno: AOPK ČR, 580 s.
- Grulich V. (2012): Red List of vascular plants of the Czech Republic: 3rd edition. – Preslia 84: 631–645.
- Grulich V. & Chobot K [eds.] (2017): Červený seznam ohrožených druhů České republiky. Cévnaté rostliny. Příroda, Praha, 35: 1-178.
- Hejda R., Farkač J. & Chobot K. [eds] (2017): Červený seznam ohrožených druhů České republiky. Bezobratlí. Příroda, Praha, 36: 1–612.
- Jeřábková L., Krása A., Zavadil V., Mikátová B., Rozínek R. (2017): Červený seznam obojživelníků a plazů České republiky. In: Chobot K. & Němec M. [eds.] (2017): Červený seznam ohrožených druhů České republiky. Obratlovci. Příroda 34. 94 s.
- Quitt E. (1971): Klimatické oblasti ČSR. Mapa 1: 500 000.
- Neuhäuslová Z., Moravec J., Chytrý M., Sádlo J., Rybníček K., Kolbek J., Jirásek J. (1997): Mapa potenciální přirozené vegetace České republiky. Průhonice: Botanický ústav AV ČR, 1997.
- Skalický V. (1988): Regionálně fytogeografické členění. – In: Hejný S. & Slavík B. [eds], Květena České socialistické republiky 1: 103–121, Academia, Praha.

### Zdroje online:

- Přírodní biotopy a habitaty dle vrstvy Přírodní biotop aktualizace 2007 – 2018 a Habitat aktualizace 2007 – 2018 WMS AOPK ČR.
- Náklady obvyklých opatření MŽP, znění účinné od 1. 2. 2018, dostupné z: [https://www.mzp.cz/cz/naklady\\_obvyklych\\_opatreni\\_mzp](https://www.mzp.cz/cz/naklady_obvyklych_opatreni_mzp)

## 4.3 Seznam používaných zkratek

- CDS – cílová dřevinná skladba
- GIS – geografický informační systém
- IUCN – Mezinárodní svaz ochrany přírody
- KN – katastr nemovitostí
- LHC – lesní hospodářský celek
- LHP – lesní hospodářský plán
- LHO – lesní hospodářské osnovy
- LT – lesní typ
- LVS – lesní vegetační stupeň
- MZD – meliorační a zpevňující dřeviny

MZCHÚ – maloplošné zvláště chráněné území  
OP – ochranné pásmo  
OPRL – oblastní plán rozvoje lesa  
PDS – přirozená dřevinná skladba  
PLO – přírodní lesní oblast  
PP – přírodní památka  
SLT – soubor lesních typů  
SLKT – speciální lesní kolový traktor  
UKT – univerzální kolová traktor  
ÚSES – územní systém ekologické stability  
ZCHD – zvláště chráněný druh  
ZCHÚ – zvláště chráněné území

## 5. Obsah

<b>1. Základní údaje o zvláště chráněném území</b>	2
1.1 Základní identifikační údaje	2
1.2 Údaje o lokalizaci území	2
1.3 Vymezení území podle současného stavu katastru nemovitostí	2
1.4 Výměra území a jeho ochranného pásma	3
1.5 Překryv území s jinými chráněnými územími	3
1.6 Kategorie IUCN	4
1.7 Předmět ochrany ZCHÚ	4
1.7.1 Předmět ochrany ZCHÚ podle zřizovacího předpisu	4
1.7.2 Hlavní předmět ochrany ZCHÚ – současný stav	4
1.8 Cíl ochrany	8
<b>2. Rozbor stavu zvláště chráněného území s ohledem na předmět ochrany</b>	9
2.1 Stručný popis území a charakteristika jeho přírodních poměrů	9
2.2 Historie využívání území a zásadní pozitivní i negativní vlivy lidské činnosti v minulosti, současnosti a blízké budoucnosti	12
2.3 Související plánovací dokumenty, správní rozhodnutí a právní předpisy	12
2.4 Současný stav zvláště chráněného území a přehled dílčích ploch	13
2.4.1 Základní údaje o lesích	13
2.4.2 Základní údaje o útvarech neživé přírody	15
2.5 Zhodnocení výsledků předchozí péče a dosavadních ochrannářských zásahů do území a závěry pro další postup	15
2.6 Stanovení prioritních zájmů ochrany území v případě jejich možné kolize	15
<b>3. Plán zásahů a opatření</b>	16
3.1 Výčet, popis a lokalizace navrhovaných zásahů a opatření v ZCHÚ	16
3.1.1 Rámcové zásady péče o území nebo zásady jeho jiného využívání	16
3.1.2 Podrobný výčet navrhovaných zásahů a činností v území	17
3.2 Zásady hospodářského nebo jiného využívání ochranného pásma včetně návrhu zásahů a přehledu činností	18
3.3 Zaměření a vyznačení území v terénu	18
3.4 Návrhy potřebných administrativně-správních opatření v území	18
3.5 Návrhy na regulaci rekreačního a sportovního využívání území veřejností	18
3.6 Návrhy na vzdělávací využití území	18
3.7 Návrhy na průzkum či výzkum a monitoring předmětu ochrany území	18
<b>4. Závěrečné údaje</b>	19
4.1 Předpokládané orientační náklady hrazené orgánem ochrany přírody podle jednotlivých zásahů (druhů prací)	19
4.2 Použité podklady a zdroje informací	20
4.3 Seznam používaných zkratk	20
<b>5. Obsah</b>	22

**Součástí plánu péče jsou dále tyto přílohy**

Mapy:	<p>Příloha M1 - <b>Orientační mapa s vyznačením území PP V oboře</b></p> <p>Příloha M2 - <b>Katastrální mapa se zákresem PP V oboře a jejího ochranného pásma</b></p> <p>Příloha M3 - <b>Mapa dílčích ploch a objektů v PP V oboře</b></p> <p>Příloha M4 - <b>Lesnická mapa typologická 1 : 10 000 dle OPRL PP V oboře</b></p> <p>Příloha M5 - <b>Mapa stupňů přirozenosti lesních porostů v PP V oboře</b></p> <p>Příloha M6 - <b>Mapa navržených zásahů a opatření v lesních porostech v PP V oboře</b> - celé území PR je navrženo do bezzásahového režimu proto mapa M6 není uvedena</p>
Tabulky:	<p>Příloha T1 - <b>Popis lesních porostů a výčet plánovaných zásahů v nich v PP V oboře</b></p>

## Přílohy

### Příloha M1: Orientační mapa s vyznačením území PP V oboře

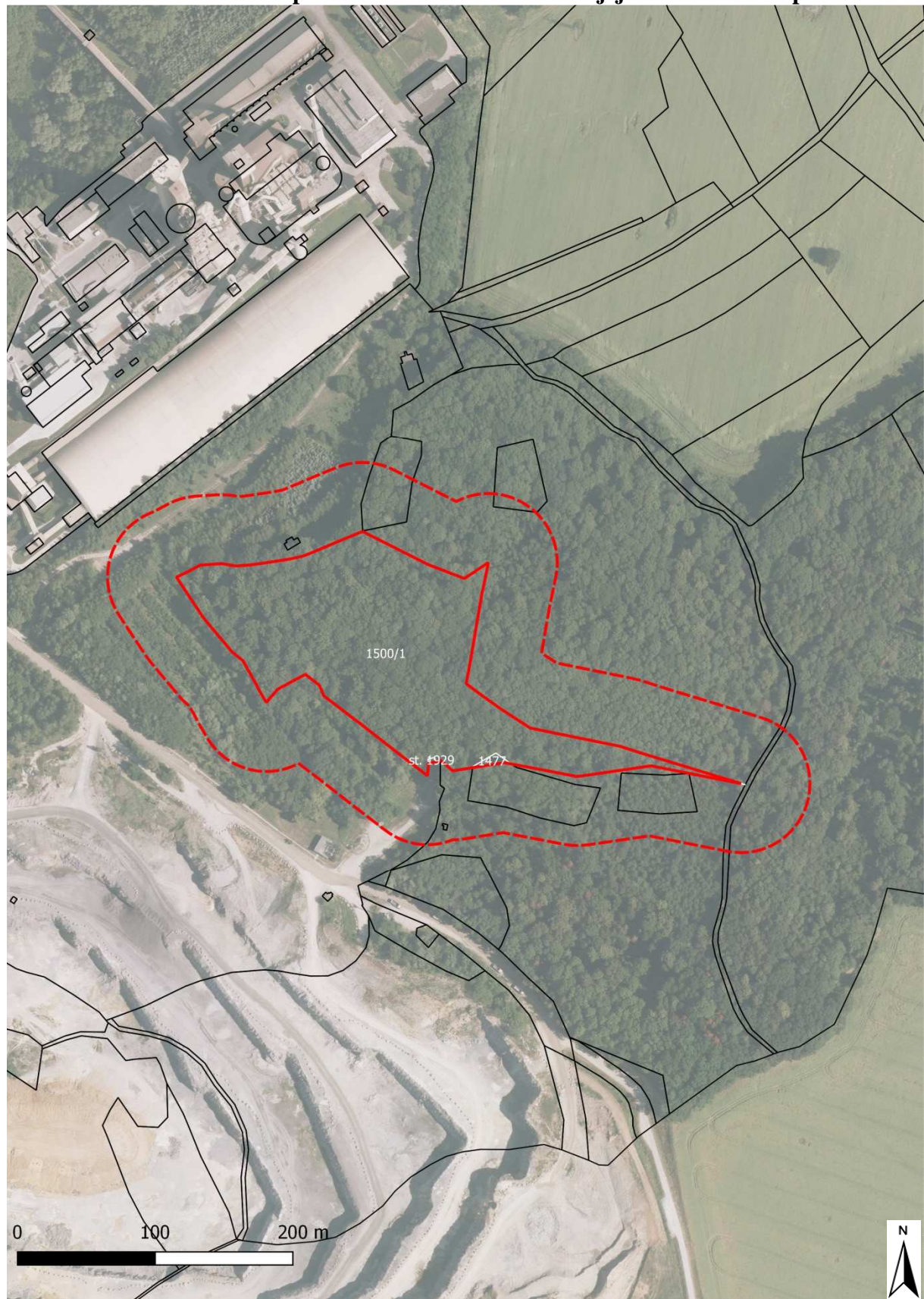


Měřítko 1: 5 000

Zdroj: podklad ZM 25 - WMS ČÚZK a stínovaný reliéf - WMS CENIA



**Příloha M2: Katastrální mapa se zákresem PP V oboře a jejího ochranného pásma**

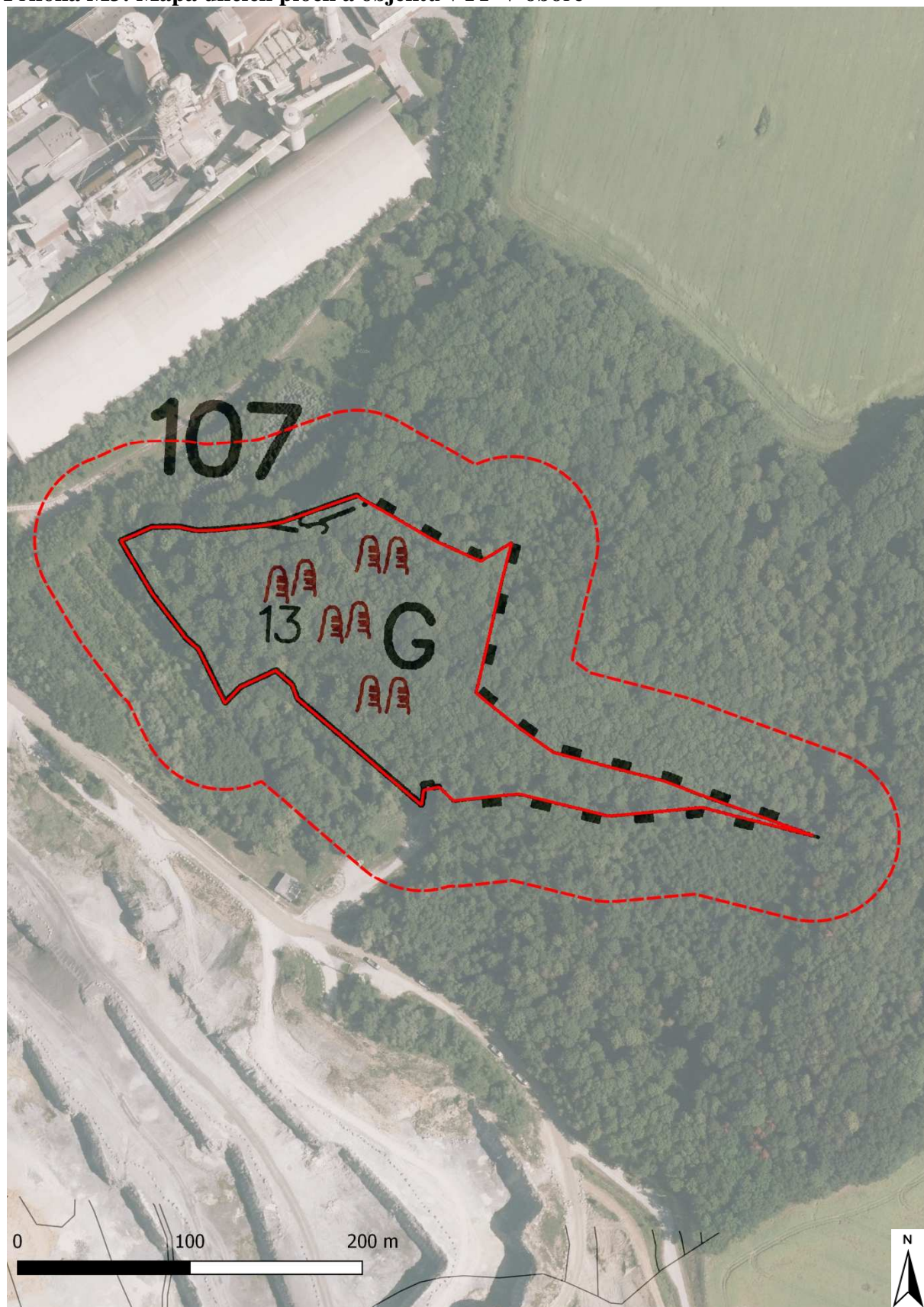


Měřítko: 1: 3 000

Zdroj: podklad WMS ČÚZK



**Příloha M3: Mapa dílčích ploch a objektů v PP V oboře**

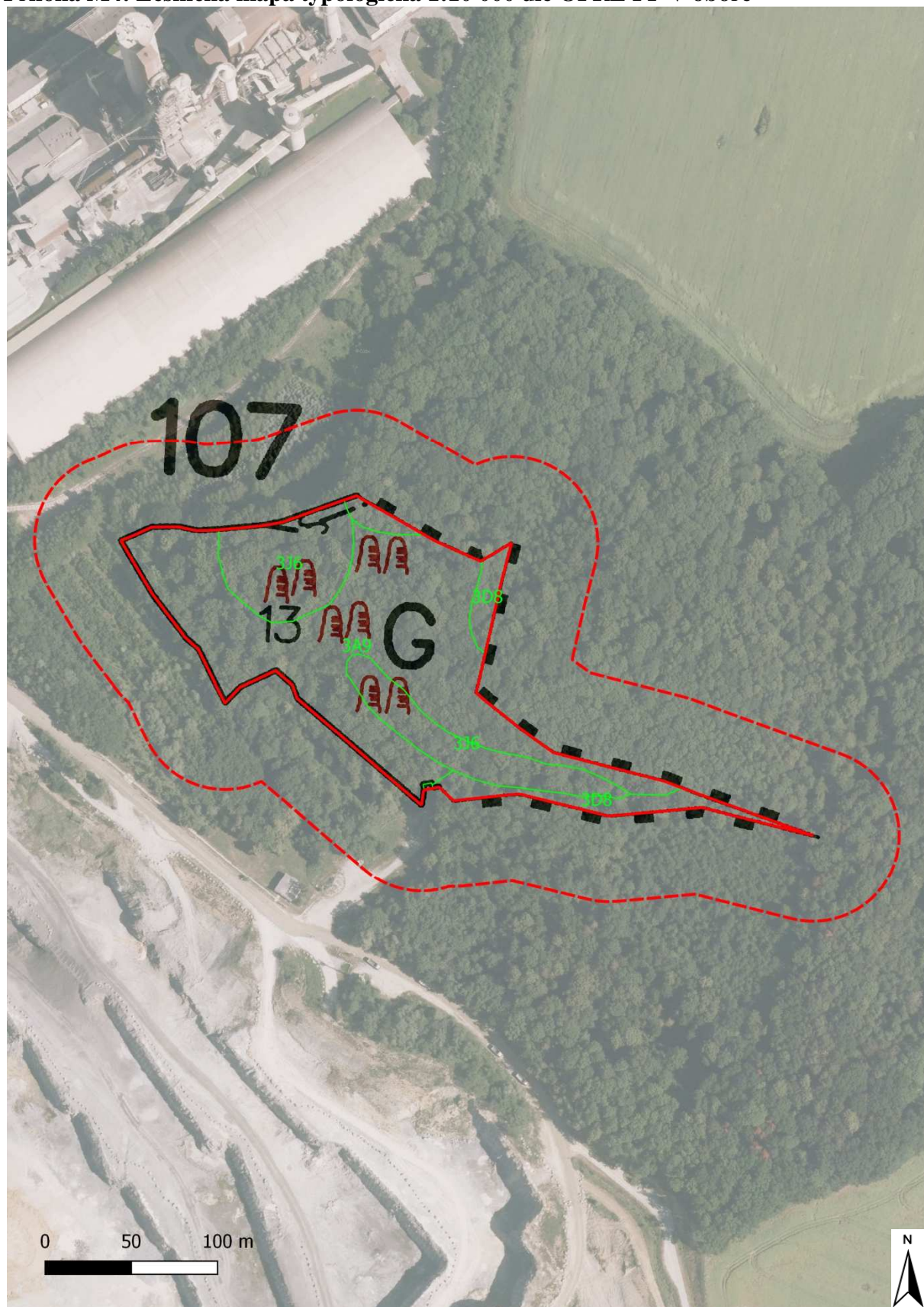


Měřítko 1: 5 000

Zdroj: podklad ortofoto WMS ČÚZK, obrysová mapa - webová aplikace ÚHÚL



**Příloha M4: Lesnická mapa typologická 1:10 000 dle OPRL PP V oboře**

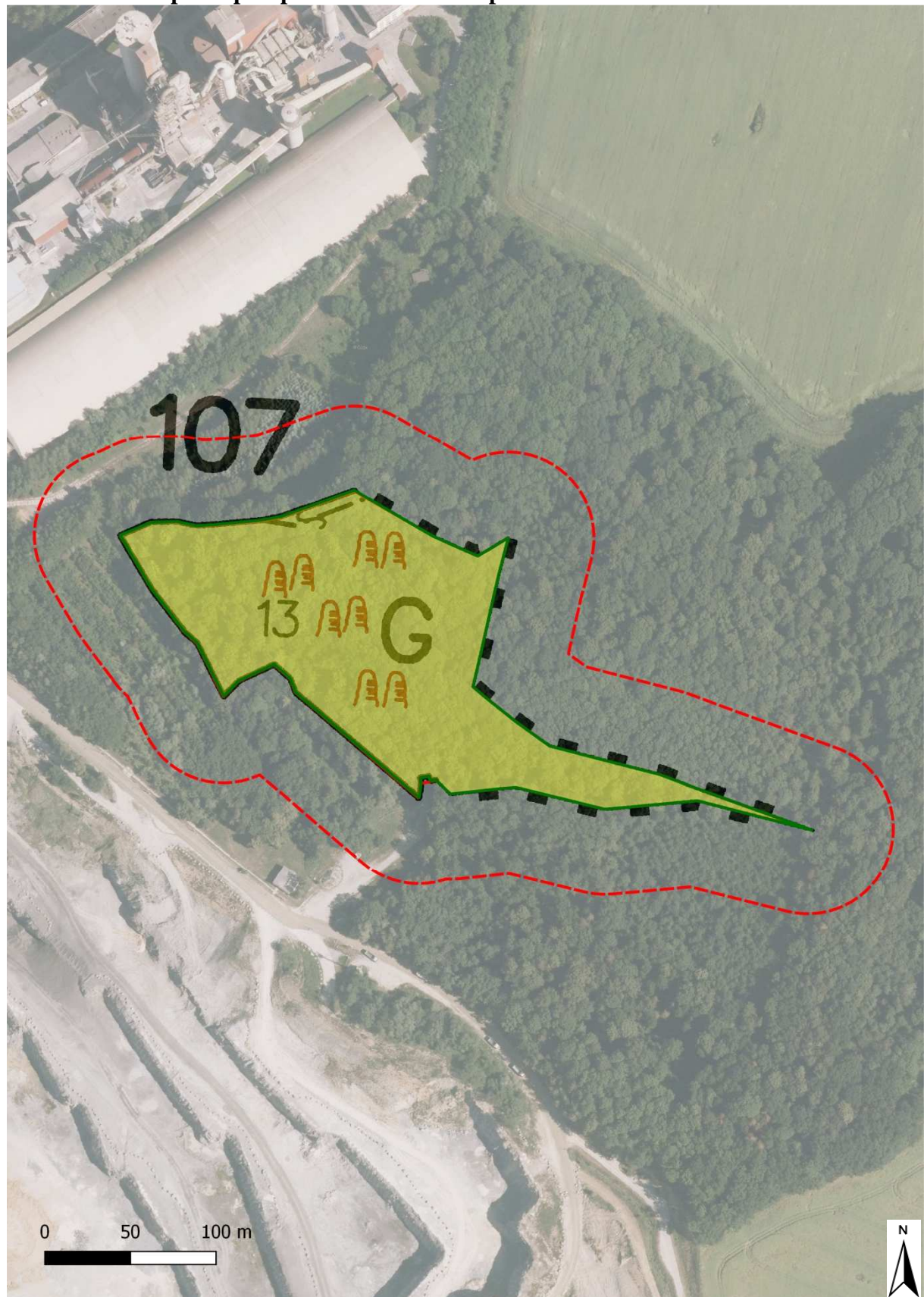


Měřítko 1:10 000

Zdroj: podklad ortofoto ČÚZK, typologie WMS ÚHÚL, obrysová mapa - webová aplikace ÚHÚL





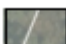



**Příloha M5: Mapa stupňů přirozenosti lesních porostů v PP V oboře**











Měřítko 1: 10 000

Zdroj: podklad ortofoto WMS ČÚZK

### Legenda k mapám:

-  **Hranice PP**
-  **Hranice OP**
-  **Hranice parcel dle KN uvnitř území ZCHÚ**
-  **Hranice parcel dle KN mimo ZCHÚ**
-  **Hranice dílčích ploch**
-  **Hranice typologie (LT)**

### Barevné značení stupňů přirozenosti:

<u>Stupně přirozenosti lesů</u>	<u>Barva v mapě</u>	
Les původní (prales)	zelená	
Les přírodní	hnědá	
Les přírodě blízký	žlutá	
Les nově ponechaný samovolnému vývoji	oranžová	
Les významný pro biodiverzitu	fialová	
Les produkční – stanovištně původní	modrá	
Les nepůvodní	červená	
Lesní porosty nacházející se ve stavu samovolného vývoje	tmavě zelená	

**Příloha T1: Tabulka Popis lesních porostů a výčet plánovaných zásahů v nich v PP V oboře  
LHC kód 703401 – Město Hranice (platnost LHP: 1.1.2011 - 31.12.2020)**

Označení JPRL	Dílčí plocha	Výměra dílčí plochy (ha)	Číslo rámcové směrnice / porostní typ	Dřeviny	Zastoupení dřevin (%)	Věk	Průměrná výška porostu (m)	SLT	SLT (%)	Stupeň přirozenosti	Doporučený zásah	Naléhavost	Poznámka
107Ga13		2,64	1/A	HB	55	125	18	3A	62,84	3a	PSK v bezzásahovém režimu.	1	
				DBZ	20		19	3D	10,51				
				LP	15		24	3J	26,66				
				KL	5		25						
				JV	5		25						

pozn.: naléhavost: 1. stupeň – zásah naléhavý (nelze odložit, je nutný pro zachování předmětu ochrany), 2. stupeň – zásah vhodný, 3. stupeň – zásah odložitelný.

pozn.: stupeň přirozenosti (dle vyhlášky č. 45/2018 Sb.):

1 – les původní neboli prales,

2 – les přírodní,

3 – les přírodě blízký – 3a – ponecháno samovolnému vývoji

– 3b – směřující k samovolnému vývoji

– 3c – účelové zásahy k dosažení jiných cílů ochrany

4 – les nově ponechaný samovolnému vývoji

5 – les významný pro biodiverzitu

6 – les produkční

7 – les nepůvodní