

**Plán péče
o
přírodní památku
Kuče**

**na období
2019 - 2029**

1. Základní údaje o zvláště chráněném území

1.1 Základní identifikační údaje

evidenční číslo:	1475
kategorie ochrany:	přírodní památka
název území:	Kuče
druh právního předpisu, kterým bylo území vyhlášeno:	vyhláška
orgán, který předpis vydal:	Okresní národní výbor ve Vyškově
číslo předpisu:	
datum platnosti předpisu:	28. 6. 1990
datum účinnosti předpisu:	1. 7. 1990

1.2 Údaje o lokalizaci území

kraj:	Jihomoravský kraj
okres:	Vyškov
obec s rozšířenou působností:	Bučovice
obec s pověřeným obecním úřadem:	Bučovice
obec:	593290 Malínky
katastrální území:	690970 Malínky

Příloha M1 (*Orientační mapa s vyznačením území*)

1.3 Vymezení území podle současného stavu katastru nemovitostí

Katastrální území: 690970 Malínky

číslo parcely (KN)	číslo parcely (PK)	druh pozemku dle KN	způsob využití pozemku dle KN	číslo listu vlastnictví	výměra parcely celková dle KN (m ²)	výměra parcely v ZCHÚ (m ²)
st. 117		zastavěná plocha a nádvoří	zbořeniště	10001	118	118
st. 118		zastavěná plocha a nádvoří	zbořeniště	10001	92	92
39/2		ostatní plocha	jiná plocha	10001	5158	5158
39/3		ostatní plocha	jiná plocha	30	968	968
39/7		ostatní plocha	jiná plocha	10001	4744	4744
39/9		ostatní plocha	jiná plocha	10001	5060	5060
39/10		ostatní plocha	jiná plocha	10001	1928	1928
39/14		ostatní plocha	jiná plocha	10001	1449	1449
39/15		ostatní plocha	neplodná půda	10001	1558	1558
39/16		ostatní plocha	neplodná půda	10001	2750	2750
39/17		ostatní plocha	jiná plocha	10001	7060	7060
39/18		ostatní plocha	jiná plocha	10001	796	796
39/19		ostatní plocha	jiná plocha	217	7	7
40		ostatní plocha	jiná plocha	10001	3163	3163
41		ostatní plocha	jiná plocha	10001	1761	1761

číslo parcely (KN)	číslo parcely (PK)	druh pozemku dle KN	způsob využití pozemku dle KN	číslo listu vlastnictví	výměra parcely celková dle KN (m ²)	výměra parcely v ZCHÚ (m ²)
2496/1		ostatní plocha	jiná plocha	32	1112	1112
2496/2		ostatní plocha	jiná plocha	37	1488	1488
2496/3		ostatní plocha	jiná plocha	161	951	951
2496/4		ostatní plocha	jiná plocha	30	903	903
2496/5		ostatní plocha	jiná plocha	30	28	28
2496/6		ostatní plocha	jiná plocha	238	932	932
2496/7		ostatní plocha	jiná plocha	31	945	945
2496/8		ostatní plocha	jiná plocha	238	1664	1664
2496/9		ostatní plocha	jiná plocha	56	977	977
2496/10		ostatní plocha	jiná plocha	19	923	923
2496/11		ostatní plocha	jiná plocha	229	874	874
2496/12		ostatní plocha	jiná plocha	241	179	179
2504/1		ostatní plocha	jiná plocha	4	442	442
2504/2		ostatní plocha	jiná plocha	238	130	130
2504/3		ostatní plocha	jiná plocha	238	320	320
2504/4		ostatní plocha	jiná plocha	53	256	256
2504/5		ostatní plocha	jiná plocha	53	330	330
2504/6		ostatní plocha	jiná plocha	19	528	528
2504/7		ostatní plocha	jiná plocha	19	239	239
2504/8		ostatní plocha	jiná plocha	74	619	619
2504/9		ostatní plocha	jiná plocha	74	499	499
2504/10		ostatní plocha	jiná plocha	181	612	612
2504/11		ostatní plocha	jiná plocha	238	598	598
2504/12		ostatní plocha	jiná plocha	83	516	516
2504/13		ostatní plocha	jiná plocha	158	446	446
2504/14		ostatní plocha	jiná plocha	238	435	435
2504/15		ostatní plocha	jiná plocha	238	429	429
2504/16		ostatní plocha	jiná plocha	217	404	404
2504/17		ostatní plocha	jiná plocha	92	362	362
2504/18		ostatní plocha	jiná plocha	10002	277	277
2504/19		ostatní plocha	jiná plocha	193	295	295
2504/20		ostatní plocha	jiná plocha	33	194	194
2504/21		ostatní plocha	jiná plocha	32	154	154
2504/22		ostatní plocha	jiná plocha	229	120	120
2504/23		ostatní plocha	jiná plocha	156	91	91
2504/24		ostatní plocha	jiná plocha	92	82	82
2504/25		ostatní plocha	jiná plocha	164	33	33
2504/26		orná půda		238	107	107
2504/27		ostatní plocha	jiná plocha	235	86	86
2504/28		orná půda		238	155	155
2504/29		ostatní plocha	jiná plocha	19	58	58
2504/30		ostatní plocha	jiná plocha	181	77	77
2506/1		ostatní plocha	jiná plocha	30	25	25

číslo parcely (KN)	číslo parcely (PK)	druh pozemku dle KN	způsob využití pozemku dle KN	číslo listu vlastnictví	výměra parcely celková dle KN (m ²)	výměra parcely v ZCHÚ (m ²)
2506/2		ostatní plocha	jiná plocha	241	9	9
2506/3		ostatní plocha	jiná plocha	238	263	263
2506/4		ostatní plocha	jiná plocha	32	226	226
2506/5		ostatní plocha	jiná plocha	238	262	262
2506/6		ostatní plocha	jiná plocha	193	559	559
2506/7		ostatní plocha	jiná plocha	238	129	129
2506/8		ostatní plocha	jiná plocha	235	181	181
2506/9		ostatní plocha	jiná plocha	238	268	268
Celkem					58404	58404

Příloha M2 (Katastrální mapa se zákresem ZCHÚ a jeho ochranného pásma)

Ochranné pásmo není vyhlášené, je jím tedy dle § 37 zákona č. 114/1992 Sb. pás do vzdálenosti 50 m od hranice ZCHÚ.

1.4 Výměra území a jeho ochranného pásma

Druh pozemku	ZCHÚ plocha v ha	OP plocha v ha	Způsob využití pozemku	ZCHÚ plocha v ha
lesní pozemky				
vodní plochy			zamokřená plocha	
			rybník nebo nádrž	
			vodní tok	
trvalé travní porosty				
orná půda	0,0262			
ostatní zemědělské pozemky				
ostatní plochy	5,7932		neplodná půda	0,4308
			ostatní způsoby využití	5,3624
zastavěné plochy a nádvoří	0,0210			
plocha celkem	5,8404			

Výměra ZCHÚ 5,8404 ha uvedená v tabulce se liší od údajů o výměře uváděných v ÚSOP AOPK ČR, kde je napsán údaj 5,8552 ha. Rozdíl je zřejmě způsoben nepřesností ve vyhlášovacím výnosu a následnou změnou výměr pozemků při komplexních pozemkových úpravách.

1.5 Překryv území s jinými chráněnými územími

národní park:

ne

chráněná krajinná oblast:	ne
jiný typ chráněného území:	ne
Natura 2000	
ptačí oblast:	ne
evropsky významná lokalita:	ne

1.6 Kategorie IUCN

IV - území pro péči o stanoviště/druhy

1.7 Předmět ochrany ZCHÚ

1.7.1 Předmět ochrany ZCHÚ podle zřizovacího předpisu

Výskyt chráněných rostlin stepního charakteru, např. hořečku brvitého.

1.7.2 Hlavní předmět ochrany – současný stav

A. ekosystémy

název ekosystému	podíl plochy v ZCHÚ (%)	popis ekosystému
šírokolisté suché trávníky svazu <i>Cirsio-Brachypodium pinnati</i>	20	zapojené až mezernaté trávníky s převahou válečky prapořité, v nižší vrstvě bylinného patra se hojně uplatňuje kostřava žlábkatá, vyskytují se na otevřených plochách a místy i v podrostu řídkých náletů borovice

B. rostliny

název druhu	aktuální početnost nebo vitalita populace v ZCHÚ	stupeň ohrožení	popis biotopu druhu
vstavač vojenský (<i>Orchis militaris</i>)	60 ks, fertilní, vitalita populace dobrá	C2, SO	výslunné suché stepní stráně, především západně ukloněný svah ve východní části území
hvězdnice chlumní (<i>Aster amellus</i>)	107 ks, fertilní, vitalita populace dobrá	C3, O	šírokolisté suché trávníky v severovýchodní části území na svahu s převažující západní expozicí
okrotice bílá (<i>Cephalanthera damasonium</i>)	119 ks, fertilní, vitalita populace dobrá	C4a, O	prosvětlený porost borovice lesní a částečně zastíněné trávníky v severovýchodní části území

C. živočichové

název druhu	aktuální početnost nebo vitalita populace v ZCHÚ	stupeň ohrožení	popis biotopu druhu
hnědásek černýšový (<i>Melitaea aurelia</i>)	vzácný	CR	obývá především širokolisté suché trávníky na bazickém podloží, významný druh zachovalých rozsáhlejších stepních lokalit
krytohlav (<i>Cryptocephalus coryli</i>)	vzácný	EN	vzácný druh zachovalejších listnatých lesů, lesních lemů a světlin

Informace o výskytu a početnosti jednotlivých druhů jsou uvedeny na základě vlastního pozorování (Sedláček 2018) a inventarizačního průzkumu bezobratlých (Křivan 2018). Stupeň ohrožení: SO, O - druhy zvláště chráněné dle vyhl. 395/1992 Sb. v kategoriích silně ohrožené a ohrožené. C2, C3, C4a - druhy silně ohrožené, ohrožené a vzácnější vyžadující pozornost – méně ohrožené dle červeného seznamu cévnatých rostlin (Grulich 2012). CR, EN - druhy kriticky ohrožené a ohrožené dle červeného seznamu bezobratlých (Hejda 2016).

1.8 Předmět ochrany EVL anebo PO, se kterými je ZCHÚ v překryvu

A. typy přírodních stanovišť

Nejsou předmětem ochrany.

B. evropsky významné druhy a ptáci

Nejsou předmětem ochrany.

1.9 Cíl ochrany

Dlouhodobým cílem ochrany na tomto zvláště chráněném území je:

- a) zachování teplomilných trávníků, rozšíření jejich plochy, popř. zlepšení jejich stavu vhodným způsobem managementu
- b) ochrana biodiverzity území na úrovni chráněných a významných rostlinných a živočišných druhů
- c) obnova autoregulačních funkcí přírody a vyloučení nevhodných lidských zásahů
- d) eliminace ruderálních a invazních druhů rostlin

2. Rozbor stavu zvláště chráněného území s ohledem na předmět ochrany

2.1 Stručný popis území a charakteristika jeho přírodních poměrů

Přírodní památka Kuče leží na jižním okraji obce Malínky v nadmořské výšce 302 – 332 m. Tvoří ji amfiteatrální uzávěr levého bezejmenného přítoku Litavy v Brankovické pahorkatině otevřený směrem k severu. Dno údolí je sezónně podmáčené, svahy jsou naopak suché. Území je pokryto mozaikou teplomilných trávníků, sadů a ploch porostlých dřevinami.

Skalním podložím je ždánicko-hustopečské souvrství vnějšího flyše představované třetihorními vápnitými jíly, slíny a pískovci. Místy se objevují návěje spraší.

Na sedimentech se vyvinuly typické a kambizemní pararendziny, na sprašových překryvech typické hnědozemě. V místech vyluhování karbonátů se nachází kambizem typická (pseudoglejová).

Současnou vegetaci tvoří především širokolisté suché trávníky svazu *Cirsio-Brachypodion pinnati*, které jsou místy zarostlé borovicí lesní, v menší míře jsou zastoupeny křoviny svazu *Berberidion vulgaris*. Část území je porostlá ruderní bylinnou vegetací, nepůvodními křovinami, nálety a výsadbami nepůvodních dřevin.

Floristicky významné jsou především zvláště chráněné druhy vstavač vojenský (*Orchis militaris*), hvězdnice chlumní (*Aster amellus*), okrotice bílá (*Cephalanthera damasonium*), dřín jarní (*Cornus mas*) a vemeník zelenavý (*Platanthera chlorantha*). Z dalších vzácných druhů spadajících do červeného seznamu cévnatých rostlin (Grulich 2012) lze uvést především vrabečnici roční (*Thymelaea passerina*), kamejku lékařskou (*Lithospermum officinale*) a třešň křovitou (*Prunus fruticosa*).

K nejvýznamnějším nálezům brouků patří z epigeických druhů suchých trávníků střevlíček *Platyderes rufus*, hojně se vyskytuje prskavec *Brachinus expulso*. Z velkých střevlíků z rodu *Carabus* byly nalezeny významnější druhy jako *Carabus ullrichi* a *C. coriaceus*. Z fytofágních druhů se hojně vyskytuje drobný nosatec vázaný na chrpy *Pseudoorchestes pratensis*, fytofágní krasci *Agrilus hyperici* a *Trachys fragariae* nebo zlatohlávek huňatý (*Tropinota hirta*). Z mandelinek byl zjištěn výskyt teplomilného druhu *Luperus xanthopoda*. K významnějším druhům zachovalých listnatých lesů patří kovařík *Pheletes quercus* nebo bradavičník *Troglops albicans*. Z xylofágních druhů s vazbou na ovocné stromy byl zjištěn výskyt ohroženého krasce třešňového (*Anthaxia candens*), tesaříka bukového (*Cerambyx scopolii*) nebo zlatohlávka *Valgus hemipterus*. Zajímavé druhy brouků byly zjištěny na starých topolech na dně údolí. Jsou to krasci *Agrilus ater*, druh lužních lesů a břehových porostů v teplých oblastech a *Agrilus viscidivorus* jehož larvy se vyvíjí ve jmelí bílém, společně s červotočem *Hedobia pubescens*. Pod kůrou topolů a vrb byl zjištěn výskyt lesáka rumělkového (*Cucujus cinnaberinus*). K nejvýznamnějším zjištěným druhům motýlů patří hnědásek černýšový (*Melitaea aurelia*). Z modrásků je hojný m. jetelový (*Polyommatus bellargus*), m. ušlechtilý (*P. amandus*) nebo m. podobný (*P. argyrognomon*). K významným druhům vřetenušek patří poměrně vzácná vřetenuška štírovníková (*Zygaena angelicae*). Lesní biotopy, okraje lesů a porosty křovin hostí druhy jako je batolec červený (*Apatura ilia*) nebo ostruháček trnkový (*Satyrion spini*). Vlhčí luční a ruderalizované biotopy obývá ohniváček černočárny (*Lycaena dispar*). Z dalších druhů hmyzu byla zaznamenána např. kudlanka nábožná (*Mantis religiosa*). Hnízdící ptáci jsou zastoupeni ťuhýkem obecným (*Lanius collurio*) nebo krutihlavem obecným (*Jynx torquilla*).

Přehled zvláště chráněných druhů rostlin

název druhu	aktuální početnost nebo vitalita populace v ZCHÚ	kategorie podle vyhlášky č. 395/1992 Sb.	popis biotopu druhu, další poznámky
vstavač vojenský (<i>Orchis militaris</i>)	60 ks, fertilní, vitalita populace dobrá	SO	výslunné suché stepní stráně, především západně ukloněný svah ve východní části území
hvězdnice chlumní (<i>Aster amellus</i>)	107 ks, fertilní, vitalita populace dobrá	O	šírokolisté suché trávníky v severovýchodní části území na svahu s převládající západní expozicí
okrotice bílá (<i>Cephalanthera damasonium</i>)	119 ks, fertilní, vitalita populace dobrá	O	prosvětlený porost borovice lesní a částečně zastíněné trávníky v severovýchodní části území
dřín jarní (<i>Cornus mas</i>)	23 ks, fertilní, vitalita populace dobrá	O	v podrostu světlého borového nebo topolového lesa ve střední a západní části území
vemeník zelenavý (<i>Platanthera chlorantha</i>)	1 ks, fertilní, vitalita populace slabá	O	stepní trávník při okraji křovin ve východní části území na svahu se západní expozicí

Přehled zvláště chráněných druhů živočichů

název druhu	aktuální početnost nebo vitalita populace v ZCHÚ	kategorie podle vyhlášky č. 395/1992 Sb.	popis biotopu druhu, další poznámky
kudlanka nábožná (<i>Mantis religiosa</i>)	vzácný	KO	xerofilní a termofilní druh, obývající travnaté stepní a lesostepní lokality
lesák rumělkový (<i>Cucujus cinnaberinus</i>)	vzácný	SO	druh vázaný na usychající listnaté nebo výjimečně i jehličnaté dřeviny podél vodních toků
krutihlav obecný (<i>Jynx torquilla</i>)	vzácně hnízdí	SO	hnízdí v otevřené krajině se skupinami stromů a v sadech, v dutinách stromů, které si sám netesá
ohniváček černočárný (<i>Lycæna dispar</i>)	vzácný	SO	podmáčené či bažinaté louky, okraje vodních toků, ruderální mokřady
zlatohlávek huňatý (<i>Tropinota hirta</i>)	vzácný	SO	druh teplých oblastí, který obývá otevřené stepní a lesostepní biotopy na vápencovém nebo sprašovém podkladu
batolec červený (<i>Apatura ilia</i>)	vzácný	O	druh lužních lesů a lesních okrajů rozšířený zejména podél říčních toků v nížinách
prskavec menší (<i>Brachinus explodens</i>)	hojný	O	druh otevřených suchých stanovišť v teplých oblastech, kde obývá stepní biotopy, pastviny a pole
střevlík Ullrichův (<i>Carabus ullrichi</i>)	vzácný	O	druh různých typů vlhkých stanovišť jako jsou nivní louky, vlhké lesy, remízky nebo pastviny
ťuhýk obecný (<i>Lanius collurio</i>)	vzácně hnízdí	O	hnízdí na otevřených plochách s křovinami a keřovými pásy
majka obecná (<i>Meloe proscarabaeus</i>)	hojný	O	stepi, pastviny, okraje polí, úhory nebo lesní okraje

název druhu	aktuální početnost nebo vitalita populace v ZCHÚ	kategorie podle vyhlášky č. 395/1992 Sb.	popis biotopu druhu, další poznámky
zlatohlávek skvrnitý (<i>Oxythyrea funesta</i>)	hojný	O	hojný druh lučních biotopů

Informace o výskytu a početnosti jednotlivých druhů jsou uvedeny na základě vlastního pozorování (Sedláček 2018), inventarizačního průzkumu bezobratlých (Křivan 2018) a monografie Chráněná území ČR, Brněnsko (Mackovčín 2007). Stupeň ohrožení: KO, SO, O - druhy zvláště chráněné dle vyhl. 395/1992 Sb. v kategoriích kriticky ohrožené, silně ohrožené a ohrožené.

2.2 Historie využívání území a zásadní pozitivní i negativní vlivy lidské činnosti v minulosti, současnosti a blízké budoucnosti

a) ochrana přírody

Počátky ochrany přírody na území dnešní přírodní památky jsou datovány do roku 1990, kdy byl vyhláškou Okresního národního výboru ve Vyškově zřízen chráněný přírodní výtvar Kuče a zároveň byly stanoveny základní ochranné podmínky k jeho zabezpečení. Po roce 1992 bylo území převedeno na základě § 90 odst. 7, zákona č. 114/1992 Sb. do kategorie přírodní památka. Tato ochrana platí na lokalitě až dodnes.

S prvním ochrannářským managementem v podobě vyřezávání křovin a sečení se na lokalitě započalo před koncem 20. století. V současné době jsou travinné porosty pravidelně sečeny, v posledních letech navíc došlo ke značné redukci dřevin ve střední části území.

b) lesní hospodářství

Přibližně před 50 lety byly lesní pozemky v ochranném pásmu přírodní památky Kuče na parcelách p. č. 39/5 a 39/8 v k. ú. Malínky osázeny nepůvodními druhy dřevin borovicí černou, trnovníkem akátem, borovicí lesní a topolem kanadským.

Negativní vlivy v minulosti:

zalesňování nevhodnými dřevinami – nežádoucí je zejména vysazování nepůvodního trnovníku akátu v těsné blízkosti území. Akát je invazní druh, který se šíří do nelesních společenstev, způsobuje obohacení půd dusíkem a degradaci jejich bylinného podrostu, napomáhá tak šíření nitrofilních druhů.

c) zemědělské hospodaření

Lokalita byla v minulosti využívána jako louky, pastviny a extenzivní sady, část území též jako drobná políčka. Na historických leteckých snímcích z roku 1953 (Cenia 2010) je patrné, že dřevinami byla porostlá pouze severní část území, naopak jižní část byla téměř úplně holá. Ve druhé polovině 20. století se od zemědělského využívání lokality ustoupilo a většina sadů a luk zůstala neobhospodařována a postupně zarostla křovinami, ruderalní vegetací a nálety dřevin. V současnosti je zemědělské hospodaření nahrazeno řízeným managementem spočívajícím především v pravidelném sečení a občasné redukci dřevin. Území je obklopeno rozsáhlými, intenzivně obhospodařovanými zemědělskými kulturami.

Negativní vlivy v minulosti:

splachy živin – docházelo k nim v důsledku hnojení okolních polí, především těch, která se nacházejí v horní části svahu, důsledkem je eutrofizace některých částí lokality, ochuzení druhové skladby a podpora konkurenčně silných ruderalních druhů.

Potenciální ohrožující vlivy:

rozorávání okrajů území – důsledkem může být zmenšování plochy lokality a vhodných biotopů pro předměty ochrany

d) myslivost

Přírodní památku tvoří komplex lesů, křovin, starých sadů a otevřených travnatých ploch, je tedy vhodným biotopem jak pro drobnou zvěř, tak pro srnčí zvěř. Dle pobytových znaků sem zavítá také černá zvěř. Lokalita spadá do honitby Brankovice CZ6205110003. V jižním segmentu lokality byly zaznamenány dva posedy a krmeliště.

Potenciální ohrožující vlivy:

budování zařízení pro příkrmování zvěře - způsobují obohacování blízkého okolí živinami a mohou být také zdrojem semen zavlečených ruderalních druhů například v dováženém seně nebo krmivu.

e) jiné způsoby využívání

negativní vlivy v minulosti:

výsadby nepůvodních druhů dřevin - na neobhospodařovaných svazích mimo lesní pozemky byly v minulosti vysazeny porosty s borovicí lesní, které se na lokalitě většinou dochovaly až do současnosti, v některých částech území tyto porosty nahradily cenné stepní trávníky.

sklárky - vzhledem k tomu, že přírodní památka navazuje přímo na jižní část obce Malínky, bylo území v minulosti příležitostně využíváno jako úložiště pro drobné černé sklárky a navážky komunálního odpadu.

2.3 Související plánovací dokumenty, správní rozhodnutí a právní předpisy

Plán péče o přírodní památku Kuče na období 2011 – 2020, Sedláček V., 2010

2.4 Současný stav zvláště chráněného území a přehled dílčích ploch

2.4.1 Základní údaje o lesích

Lesní pozemky nejsou součástí přírodní památky.

2.4.2 Základní údaje o rybnících, vodních nádržích a tocích

Rybníky, vodní nádrže a toky nejsou součástí přírodní památky.

2.4.3 Základní údaje o útvarech neživé přírody

Útvary neživé přírody nejsou předmětem ochrany v přírodní památce a z ochrannářského hlediska nejsou významné.

2.4.4 Základní údaje o nelesních pozemcích

V přírodní památce jsou vymezeny dílčí nelesní plochy (č. 1 až 9), které tvoří stepní trávníky, degradované stepní trávníky, nitrofilní vegetace, trávník u zahrádek, řídké borové lesy, křoviny, akátina s bezem, nepůvodní křoviny a luh.

Příloha T1 (*Popis dílčích ploch a objektů na nelesních pozemcích a výčet plánovaných zásahů v nich*)

Příloha M3 (*Mapa dílčích ploch a objektů*)

2.5 Zhodnocení výsledků předchozí péče a dosavadních ochranných zásahů do území a závěry pro další postup

V předchozím plánu péče na období 2011 – 2020 jsou navržena vhodná ochranná opatření v podobě pravidelného sečení nebo pastvy, vyřezávání náletu dřevin, narušování půdního povrchu, likvidace trnovníku akátu, vyřezání borovice lesní a obnovy stepních trávníků v jejím podrostu. Doporučeno bylo provádět pestřejší hospodaření a alespoň v některých letech nahradit sečení pastvou ovčí a koz, zásahy neprovádět celoplošně.

Z navržených opatření bylo v průběhu platnosti minulého plánu péče realizováno pravidelné každoroční sečení stepních trávníků, které však nebylo prováděno mozaikovitě s ponecháváním nesečených pásů či ostrůvků. Seč byla v roce 2018 přednostně provedena na hodnotných stepních plochách bez degradace (dílčí plocha 1), zatímco eutrofizovaná místa zarostlá ovsíkem či třtinou (dílčí plocha 2) zůstala bez hospodaření. V následujícím období je třeba v hodnotných částech suchých trávníků bez výraznější degradace provádět mozaikovitě sečení s ponecháváním nesečených pásů či ostrůvků k pozdějšímu podzimnímu dosečení. Interval a intenzitu sečení je třeba zvýšit na degradovaných místech zarůstajících ovsíkem nebo třtinou. Optimální by bylo kombinovat sečení s pastvou.

Za pozitivní zásah lze považovat vyřezání bezu v bývalém sadu ve střední části území (dílčí plocha 3) s následným pravidelným sečením nitrofilní vegetace. Zbylé porosty bezu a akátu (dílčí plocha 6) je vhodné také postupně vyřezat, vzhledem k ruderalnímu charakteru bylinného podrostu, jehož pravidelná údržba by byla neefektivní, však bude lepší následně nechat tuto plochu zarůst původními dřevinami nebo křovinami.

Likvidace porostů borovice lesní (dílčí plocha 5) a obnova suchých trávníků s jalovcem, které jsou hlavním předmětem ochrany území, zatím provedena nebyla, přestože byl tento zásah v předchozím plánu péče veden jako naléhavý. Proto je zapotřebí jej uskutečnit v následujícím období.

Stárnoucí porost topolu kanadského, který je nepůvodním druhem, bylo v předchozím plánu péče navrženo vykácet. Vzhledem k výskytu některých významných saproxylických druhů brouků zjištěných na této dřevině při průzkumu bezobratlých živočichů (Křivan 2018), jej bude žádoucí ponechat.

2.6 Stanovení prioritních zájmů ochrany území v případě jejich možné kolize

Na lokalitě se nepředpokládá žádný významný konflikt zájmů mezi jednotlivými předměty ochrany. V případě, že by ke konfliktu zájmů přece jen došlo, je třeba upřednostnit ochranu teplomilných travobylinných společenstev, na které jsou vázány chráněné a ohrožené druhy rostlin a živočichů.

3. Plán zásahů a opatření

3.1 Výčet, popis a lokalizace navrhovaných zásahů a opatření v ZCHÚ

3.1.1 Rámcové zásady péče o území nebo zásady jeho jiného využívání

a) péče o nelesní pozemky

Rámcová směrnice péče o nelesní pozemky

Typ managementu	sečení s odklizením posečené hmoty
Vhodný interval	1x až 3x ročně
Minimální interval	1x ročně
Prac. nástroj / hosp. zvíře	kosa, křovinořez, motorová kosa, samohybná lehká technika
Kalendář pro management	V - X
Upřesňující podmínky	<ul style="list-style-type: none"> - interval sečení je třeba zvolit dle výšky, hustoty a zapojení travního porostu - termín seče je v hodnotných travobylinných společenstvech (dílčí plocha 1) zapotřebí načasovat nejdříve na druhou polovinu července, po odkvětu většiny chráněných a ohrožených druhů rostlin - alespoň 1/3 plochy lučních společenstev je vhodné ponechat neposečenou (mozaikovitě sečení) z důvodu vysemenění později kvetoucích druhů rostlin a ochrany některých druhů hmyzu a pavoukovců, sečení na ponechaných místech provést až v pozdně letním období (v září nebo říjnu), později sečené plochy je nutné v jednotlivých letech střídat - po seči je zapotřebí odstranit posečenou hmotu z plochy přírodní památky - počet sečí je třeba zvýšit zejména na více eutrofizovaných plochách a na místech, kde se šíří ovsík vyvýšený a třtina křovištní - je vhodné kombinovat s pastvou

Typ managementu	pastva
Vhodný interval	1x za 1 - 2 roky
Minimální interval	není stanoven
Prac. nástroj / hosp. zvíře	ovce, kozy
Kalendář pro management	V - X
Upřesňující podmínky	<ul style="list-style-type: none"> - intenzitu pastvy je třeba zvolit dle výšky, hustoty a zapojení travního porostu, na místech, kde nedochází k výrazné eutrofizaci nebo ruderalizaci, bude prováděna extenzivní pastva, na eutrofizovaných místech může být zvolena více intenzivní pastva - pastvu je v hodnotných travobylinných společenstvech (dílčí plocha 1) zapotřebí načasovat nejdříve na druhou polovinu července, po odkvětu většiny chráněných a ohrožených druhů rostlin - alespoň 1/3 plochy lučních společenstev je vhodné ponechat nepasenou (pastva v menších ohradnicích) a zásah provést

	<p>až v pozdně letním období (v září nebo říjnu), pozdně pasené plochy je nutné v jednotlivých letech střídat</p> <ul style="list-style-type: none"> - po skončení pastvy je žádoucí provést pokosení nedopasků - pastvu je vhodné kombinovat se sečením
--	--

Typ managementu	vyřezání náletu dřevin
Vhodný interval	1x za 1 - 10 let
Minimální interval	není stanoven
Prac. nástroj / hosp. zvíře	křovinořez, motorová pila
Kalendář pro management	VIII - II
Upřesňující podmínky	<ul style="list-style-type: none"> - vyřezání dřevin z travobylinných společenstev, zásah se může v případě zarůstání dřevinami do budoucna opakovat - po zásahu je třeba ošetřit pařezy herbicidem proti zmlazování a odstraňovat kořenové výmladky

Typ managementu	narušení půdního povrchu
Vhodný interval	1x za 1 - 10 let
Minimální interval	není stanoven
Prac. nástroj / hosp. zvíře	hrábě, motyka, smyk, brány
Kalendář pro management	II - III
Upřesňující podmínky	<ul style="list-style-type: none"> - jde o pomístní maloplošné narušování půdního povrchu z důvodu šíření konkurenčně méně schopných bylinných druhů, nebo pokud to vyžaduje ochrana některých druhů hmyzu a pavoukoců - je vhodné provádět na plochách se souvislým travním drnem jako doplňkový management sečení, především při absenci pastvy, způsobuje rozrušování souvislého travního porostu a podporuje uchycení krátkověkých dvouděložných druhů, zároveň zvyšuje možnost generativního rozmnožování rostlin - bude provedeno pouze na vybraných plochách

Typ managementu	rozprostření posečené hmoty
Vhodný interval	1x za 1 - 10 let
Minimální interval	není stanoven
Prac. nástroj / hosp. zvíře	hrábě, vidle
Kalendář pro management	VII - X
Upřesňující podmínky	<ul style="list-style-type: none"> - rozprostření posečené hmoty z okolních hodnotných suchých trávníků vyskytujících se na lokalitě z důvodu vysemenění rostlin a zvýšení pestrosti lučních společenstev - posečená hmota bude na ploše ponechána 2 až 4 týdny, následně vyhrabána a odstraněna z plochy přírodní památky - je třeba použít travobylinnou hmotu z trávníků, které nejsou degradovány vrůstáním ovsíku vyvýšeného, třtiny křovištní a jiných ruderalních druhů

Typ managementu	asanace křovin
Vhodný interval	jednorázový zásah
Minimální interval	není stanoven
Prac. nástroj / hosp. zvíře	křovinořez, motorová pila
Kalendář pro management	X - II
Upřesňující podmínky	<ul style="list-style-type: none"> - jednorázové vyřezání přestárých a předrůstajících keřů, prosvětlení přehoustlých křovin a likvidace expandujících dřevin do lučních společenstev za účelem stabilizace a ozdravení křovin - po zásahu je třeba ošetřit pařezy herbicidem proti zmlazování a odstraňovat kořenové výmladky

Typ managementu	likvidace nežádoucích dřevin
Vhodný interval	jednorázový zásah
Minimální interval	není stanoven
Prac. nástroj / hosp. zvíře	křovinořez, motorová pila
Kalendář pro management	X - II
Upřesňující podmínky	<ul style="list-style-type: none"> - vyřezání trnovníku akátu, borovice černé, borovice lesní a bezu černého - odstranění pokácené dřevní hmoty a zbytků po těžbě - zatření pařezů herbicidem proti zmlazení - likvidace zmlazení, v případě opakovaného obražení zmlazení je nutné zásah opakovat - možné je využít také další metody likvidace akátu, jako je kroužkování a injektování herbicidu

Typ managementu	výsadba dřevin
Vhodný interval	jednorázový zásah
Minimální interval	není stanoven
Prac. nástroj / hosp. zvíře	motyka, sekeromotyka, rýč
Kalendář pro management	III - V
Upřesňující podmínky	<ul style="list-style-type: none"> - ruční jamková výsadba vhodných druhů dřevin jako jsou habr obecný, dub zimní, dub letní, jeřáb břecký a lípa srdčitá nebo křovin např. hlohy, růže šípková, řešetlák počistivý, ptačí zob obecný, svída krvavá na prosvětlená místa po vyřezání porostu bezu a akátu (dílčí plocha 7) - výsadbu je vhodné provádět na jaře před rašením sazenic

Typ managementu	ožínání
Vhodný interval	1 x ročně
Minimální interval	není stanoven
Prac. nástroj / hosp. zvíře	kosa, srp, křovinořez
Kalendář pro management	VI - VIII
Upřesňující podmínky	<ul style="list-style-type: none"> - vysečení buřeně individuálně či v pruzích - nejúčinnější zásah je krátce před rozkvetem buřeně

Typ managementu	ochrana proti okusu plasty
Vhodný interval	jednorázový zásah
Minimální interval	není stanoven
Prac. nástroj / hosp. zvíře	palice
Kalendář pro management	není stanoven
Upřesňující podmínky	<ul style="list-style-type: none"> - zatlučení dřevěného kůlu s plastovým tubusem nebo pletivem z důvodu ochrany vysazených dřevin proti okusu zvěře - provádí se obvykle současně s výsadbou dřevin - výhodou je jednorázové provedení a snadná identifikace sazenic v náletu nežádoucích dřevin - poté co sazenice odrostou, je nutné plasty odstranit

Typ managementu	ochrana proti okusu nátěry
Vhodný interval	1 x ročně
Minimální interval	není stanoven
Prac. nástroj / hosp. zvíře	gumové rukavice
Kalendář pro management	IX - XI
Upřesňující podmínky	<ul style="list-style-type: none"> - aplikace repelentních nátěrů jako ochrana proti okusu zvěří u mladých výsadeb - neprovádět za deště a mrazu - vhodné aplikovat po zežloutnutí nebo opadu listů sazenic

b) péče o rostliny

1. Většina druhů rostlin, které jsou na lokalitě předmětem ochrany, je vázána na trávníky stepního charakteru, proto je třeba tato společenstva nadále udržovat vhodným managementem v podobě sečení nebo pastvy a odstraňování křovin.
2. Interval sečení je vhodné přizpůsobit výšce a hustotě travního porostu. Ve většině travních společenstev postačí provést seč 1x ročně, pouze na eutrofizovaných plochách, kde se silně šíří ovsík vyvýšený a třtina křovištní (dílčí plocha 2), je vhodné četnost sečení zvýšit.
3. Z důvodu zvýšení pestrosti lučního společenstva je optimální sečení v některých letech kombinovat s extenzivní pastvou ovcí a koz, která se projevuje potlačením vysokých trav ve prospěch nižších druhů rostlin náročnějších na světlo, pasoucí se zvířata navíc rozvolňují zapojenou travní vegetaci a narušováním půdy napomáhají generativnímu rozmnožování rostlin.
4. Sečení a pastvu je vhodné načasovat nejdříve na druhou polovinu července po odkvětu většiny chráněných a ohrožených druhů rostlin kvetoucích především v červnu, jako např. okrotice bílá, vstavač vojenský, vemeník zelenavý, modřenec chocholatý a vítod větší.
5. Alespoň část suchých trávníků (1/3 plochy) je třeba každoročně ponechat bez zásahu, aby mohly vysemenit později kvetoucí druhy rostlin např. hvězdnice chlumní, sesel roční, lněnka lnolistá, pupava Biebersteinova a sečení provést až v pozdně letním období (září - říjen). Plochy s tzv. fázovým posunem seče je vhodné v jednotlivých letech obměňovat.
6. Pro zlepšení generativního rozmnožování chráněných a ohrožených druhů rostlin je zejména v případě absence pastvy možné provádět pomístní maloplošné narušování půdního povrchu, plošky s rozvoněnou vegetací a obnaženým povrchem půdy jsou vhodné pro úspěšné uchycení jejich semen.
7. V ochuzených částech travobylinných společenstev nebo na plochách, kde se snažíme o

obnovu suchých trávníků (dílčí plocha 5), je možné provádět rozproštění posečené hmoty z hodnotných stepních společenstev (dílčí plocha 1) k vysemenění. Uchlou posečenou hmotu je možné zde ponechat po dobu přibližně dvou týdnů, poté je nezbytné ji shrabat a odstranit z plochy.

8. Nitrofilní vegetaci na dílčí ploše 3 je vhodné sekat alespoň 2x ročně, tuto plochu je v budoucnu opět možné využívat jako ovocný sad.
9. Na plochách zarůstajících ovsíkem vyvýšeným a třtinou křovištní je třeba provádět sečení alespoň dvakrát ročně, první seč je vhodné načasovat na květen nebo červen před odkvětem ovsíku a třtiny, druhou seč je vhodné provést v srpnu nebo září při jejich opětovném obražení.
10. Borové porosty se zachovanými zbytky suchých trávníků na dílčí ploše 5 je žádoucí redukovat a pokusit se obnovit stepní společenstva. Úplnému vykácení borovic je třeba se vyhnout pouze na místech v severovýchodní části s početným výskytem okrotice bílé, která vyžaduje alespoň částečné zastínění.
11. Při vyřezávání křovin je nutné vynechat vzácné druhy, jako jsou jalovec obecný a dřín jarní, při pravidelném sečení se vyhnout porostu třešně křovité rostoucí při východním okraji lokality.
12. Z území přírodní památky a jejího ochranného pásma je třeba odstranit porosty trnovníku akátu a postupně redukovat nepůvodní porosty s borovicí lesní a borovicí černou. Na dílčí ploše 6 je žádoucí postupně vyřezat rozsáhlý porost bezu černého.

c) péče o živočichy

1. K nejvýznamnějším stanovištím vyžadujícím aktivní management patří zbytky širokolistých suchých trávníků, které jsou udržovány kosením. Péče by měla směřovat k postupnému rozšiřování a propojování těchto stanovišť na úkor náletových dřevin.
2. Optimálním způsobem péče je pastva, která napomáhá udržovat různorodé a prostorově diferencované porosty luční vegetace, lemových společenstev a rozvolněných lesních okrajů.
3. Pastva i kosení by měly být prováděny mozaikovitě, respektive v menších celcích a část vegetačně stabilních ploch by měla být ponechána každoročně bez zásahu.
4. Redukce dřevin by se měla soustřeďovat do míst navazujících na zachovalejší luční stanoviště.
5. Vhodná je podpora či výsadba ovocných nebo jiných solitérních dřevin.
6. Vzhledem k výskytu některých významných saproxylických druhů brouků je vhodné ponechat na lokalitě stárnoucí výsadby topolů.
7. Okraje polí přiléhající k lokalitě mají pomístně vyvinutá pestrá plevelná či úhorová společenstva, která je vhodné podpořit např. neošetřováním herbicidy či ponecháním ve stavu dočasných úhorů.

3.1.2 Podrobný výčet navrhovaných zásahů a činností v území

a) nelesní pozemky

Na dílčích nelesních plochách definovaných v kapitole 2.4.4 jsou uvedeny všechny způsoby hospodaření vhodné pro péči o společenstva rostlin a živočichů vyskytující se na lokalitě. Jsou zde uvedena doporučená opatření, která je možno na jednotlivých plochách uplatnit, povinností orgánu ochrany přírody však není všechna uvedená opatření realizovat.

Příloha T1 (*Popis dílčích ploch a objektů na nelesních pozemcích a výčet plánovaných*

zásahů v nich)

Příloha M3 (Mapa dílčích ploch a objektů)

3.2 Zásady hospodářského nebo jiného využívání ochranného pásma včetně návrhu zásahů a přehledu činností

Ochranné pásmo vymezené jako 50 metrů široké území podél hranice přírodní památky Kuče tvoří převážně zemědělsky intenzivně obhospodařovaná pole, dále se zde nachází porosty s převahou nepůvodních dřevin, především borovice lesní, borovice černé, trnovníku akátu a topolu kanadského na lesních i nelesních pozemcích, starý sad a zahrady. Na polích obklopujících území a nacházejících se nad horní hranou svahu je zapotřebí prosazovat ekologické způsoby hospodaření bez nadměrného využívání hnojiv a chemie, které mohou být splavovány na lokalitu. Porosty s nepůvodními dřevinami je po dosažení mytní zralosti vhodné postupně vykácet a nahradit dřevinami původních listnatých lesů, zejména doubrav a dubohabřin. Je nutné se zaměřit především na likvidaci trnovníku akátu, který váže vzdušných dusík a napomáhá tak eutrofizaci a ruderalizaci podrostu i okolních ploch, navíc se velmi dobře šíří do nelesních společenstev. Údolí bezejmenného toku protékajícího územím bylo v minulosti zavaleno komunálním odpadem, je tedy nutné i nadále bránit vzniku černých skládek.

3.3. Zaměření a vyznačení území v terénu

Hranice přírodní památky je v terénu vyznačena 6 hraničními tabulemi a pruhovým značením, které je zachováno především v jižním a západním segmentu, ve východním segmentu většinou chybí nebo je nevýrazné.

Pro období platnosti plánu péče se navrhuje:

- doplnění, průběžná kontrola a údržba stavu hraničnicků a hraničního pruhového značení, které vymezují v terénu hranici území
- kontrola a údržba hraničních tabulí, popř. jejich doplnění zejména v rozích území při okraji pole

3.4. Návrhy potřebných administrativně-správních opatření v území

V období platnosti tohoto plánu péče je možné zvážit vyčlenění pozemků na dílčích plochách 4 a 8 o výměře 0,14 ha, které tvoří nepůvodní křoviny s převahou šeríku obecného a ruderalizovaný trávník u zahrádek. Naopak by bylo žádoucí rozšířit území přírodní památky o starý neudržovaný ovocný sad na pozemku p. č. 2505/1 v k. ú. Malínky o rozloze 0,13 ha s výskytem chráněného střešníku pantoflíčku (*Cypripedium calceolus*) a vstavače vojenského (*Orchis militaris*). V sadu je vhodné po přičlenění zahájit pravidelnou údržbu v podobě, každoročního sečení nebo pastvy a vyřezávání náletu dřevin.

Příloha M4 (Návrh nového vymezení ZCHÚ)

3.5 Návrhy na regulaci rekreačního a sportovního využívání území veřejností

Přírodní památka není v současnosti rekreačně ani sportovně využívána, proto nejsou uvedeny žádné návrhy ani omezení k regulaci této činnosti.

3.6 Návrhy na vzdělávací využití území

Na vhodné místo v blízkosti cesty vedoucí od obce Malínky do střední části území je vhodné umístit informační tabuli s popisem přírodní památky a jejích předmětů ochrany. Jiné návrhy na vzdělávací využití území se v současnosti nenavrhují, je možné je však doplnit dle aktuální potřeby v průběhu období platnosti plánu péče.

3.7 Návrhy na průzkum či výzkum území a monitoring

Na území přírodní památky Kuče je vhodné zabezpečit průzkum, výzkum a monitoring v následujících oblastech:

- aktualizovat inventarizační průzkum vyšších rostlin
- aktualizovat inventarizační průzkum klíčových skupin hmyzu (především řády Lepidoptera, Coleoptera)
- provést průzkum obratlovců (především ptáků a plazů)

4. Závěrečné údaje

4.1 Předpokládané orientační náklady hrazené orgánem ochrany přírody podle jednotlivých zásahů (druhů prací)

Druh zásahu (práce) a odhad množství (např. plochy)	Orientační náklady za rok (Kč)	Orientační náklady za období platnosti plánu péče (Kč)
Jednorázové a časově omezené zásahy		
inventarizace hlavních předmětů ochrany – 3 IP		75 000
likvidace nežádoucích dřevin		100 000
asanace křovin		20 000
výsadba dřevin		25 000
ochrana proti okusu		100 000
údržba a doplnění pruhového značení a hraničníků		20 000
údržba a doplnění hraničních tabulí		20 000
umístění informační tabule		10 000
Jednorázové a časově omezené zásahy celkem (Kč)		370 000
Opakované zásahy		
sečení s odklizením posečené hmoty nebo pastva ovcí a koz – 3,97 ha	135 000	1 350 000
vyřezání náletu dřevin	15 000	150 000
narušení půdního povrchu	2 000	20 000
rozprostření posečené hmoty	10 000	100 000
ožínání	10 000	100 000
Opakované zásahy celkem (Kč)	172 000	1 720 000
N á k l a d y c e l k e m (Kč)		2 090 000

4.2 Použité podklady a zdroje informací

AOPK ČR, 2018: Digitální registr ÚSOP. – URL: <http://drusop.nature.cz>.

Cenia, 2010: Historická ortofotomapa, podkladové letecké snímky poskytl VGHMÚř Dobruška, © MO ČR 2009. – URL: <http://kontaminace.cenia.cz>.

Grulich V., 2012: Červený seznam cévnatých rostlin České republiky: třetí vydání – Preslia 84: 631 – 645.

Háková A., Klaudiusová A., Sádlo J., 2004: Zásady péče o nelesní biotopy v rámci soustavy Natura 2000, Planeta XII, 8/2004 - Ministerstvo životního prostředí, Praha.

Hejda R., Farkač J. & Chobot K., 2016: Červený seznam ohrožených druhů České republiky. Bezobratlí. List of threatened species in the Czech republic. Invertebrates. Agentura ochrany přírody a krajiny ČR, Praha.

Chytrý M., Kučera T., Kočí M., 2001: Katalog biotopů České republiky. - Agentura ochrany přírody a krajiny ČR, Praha.

Křivan V., 2018: Průzkum vybraných skupin bezobratlých v PP Kuče. - ZO ČSOP Kněžice. - Ms. [Depon. in: Krajský úřad Jihomoravského kraje.]

Mackovčín P., Jatiová M., Demek J., Slavík P. a kol., 2007: Chráněná území ČR, svazek IX. Brněnsko. - Agentura ochrany přírody a krajiny ČR a EkoCentrum Brno, Praha.

Sedláček V., 2010: Plán péče o přírodní památku Kuče na období 2011 – 2020. - Ms.

[Depon in: KÚ Jihomoravského kraje].
 Sedláček V., 2018: Inventarizační průzkum přírodní památky Kuče. - Ms. [Depon in: KÚ Jihomoravského kraje].
 Vyhláška č. 395/1992 Sb.
 Zákon č. 114/1992 Sb. o ochraně přírody a krajiny.

Mapové podklady

Katastrální mapa - Mapový podklad © 2018 ČÚZK
 WMS - Ortofoto © Český úřad zeměměřický a katastrální.
 WMS - ZM25 © Český úřad zeměměřický a katastrální.

4.3 Seznam používaných zkratk

V textu plánu péče jsou použity následující zkratky:

zkratka	obsah zkratky	předpis definující zkratku
C2	silně ohrožený druh	Červený seznam cévnatých rostlin
C3	ohrožený druh	Červený seznam cévnatých rostlin
C4a	vzácnější taxon vyžadující pozornost – méně ohrožený	Červený seznam cévnatých rostlin
CR	kriticky ohrožený druh	Červený seznam bezobratlých
EN	ohrožený druh	Červený seznam bezobratlých
EVL	evropsky významná lokalita	
IP	inventarizační průzkum	
IUCN	mezinárodní unie na ochranu přírody	
KN	katastr nemovitostí	
KO	kriticky ohrožený druh	Vyhláška č. 395/1992 Sb.
O	ohrožený druh	Vyhláška č. 395/1992 Sb.
OP	ochranné pásmo	
PK	pozemkový katastr	
PO	ptačí oblast	
PP	přírodní památka	
SO	silně ohrožený druh	Vyhláška č. 395/1992 Sb.
ÚSOP	ústřední seznam ochrany přírody	
ZCHÚ	zvláště chráněné území	

4.4 Plán péče zpracoval

RNDr. Vojtěch Sedláček
 Sušice 139
 571 01 Moravská Třebová

V Moravské Třebové dne 1. 11. 2018.

5. Obsah

1. Základní údaje o zvláště chráněném území	2
1.1 Základní identifikační údaje	2
1.2 Údaje o lokalizaci území	2
1.3 Vymezení území podle současného stavu katastru nemovitostí	2
1.4 Výměra území a jeho ochranného pásma	4
1.5 Překryv území s jinými chráněnými územími	4
1.6 Kategorie IUCN	5
1.7 Předmět ochrany ZCHÚ	5
1.7.1 Předmět ochrany ZCHÚ podle zřizovacího předpisu	5
1.7.2 Hlavní předmět ochrany – současný stav	5
1.8 Předmět ochrany EVL anebo PO, se kterými je ZCHÚ v překryvu	6
1.9 Cíl ochrany	6
2. Rozbor stavu zvláště chráněného území s ohledem na předmět ochrany	7
2.1 Stručný popis území a charakteristika jeho přírodních poměrů	7
2.2 Historie využívání území a zásadní pozitivní i negativní vlivy lidské činnosti v minulosti, současnosti a blízké budoucnosti	9
2.3 Související plánovací dokumenty, správní rozhodnutí a právní předpisy	10
2.4 Současný stav zvláště chráněného území a přehled dílčích ploch	10
2.4.1 Základní údaje o lesích	10
2.4.2 Základní údaje o rybnících, vodních nádržích a tocích	10
2.4.3 Základní údaje o útvarech neživé přírody	10
2.4.4 Základní údaje o nelesních pozemcích	10
2.5 Zhodnocení výsledků předchozí péče a dosavadních zásahů do území a závěry pro další postup	11
2.6 Stanovení prioritních zájmů ochrany území v případě jejich možné kolize	11
3. Plán zásahů a opatření	12
3.1 Výčet, popis a lokalizace navrhovaných zásahů a opatření v ZCHÚ	12
3.1.1 Rámcové zásady péče o území nebo zásady jeho jiného využívání	12
3.1.2 Podrobný výčet navrhovaných zásahů a činností v území	16
3.2 Zásady hospodářského nebo jiného využívání ochranného pásma včetně návrhu zásahů a přehledu činností	17
3.3. Zaměření a vyznačení území v terénu	17
3.4. Návrhy potřebných administrativně-správních opatření v území	17
3.5 Návrhy na regulaci rekreačního a sportovního využívání území veřejností	17
3.6 Návrhy na vzdělávací využití území	18
3.7 Návrhy na průzkum či výzkum území a monitoring	18
4. Závěrečné údaje	19
4.1 Předpokládané orientační náklady hrazené orgánem ochrany přírody podle jednotlivých zásahů (druhů prací)	19
4.2 Použité podklady a zdroje informací	19
4.3 Seznam používaných zkratk	20
4.4 Plán péče zpracoval	20

Součástí plánu péče jsou dále tyto přílohy

Tabulky: Příloha T1 - **Popis dílčích ploch a objektů na nelesních pozemcích a výčet plánovaných zásahů v nich**
(Tabulka k bodům 2.4.4 a 3.1.2)

Mapy: Příloha M1 - **Orientační mapa s vyznačením území**

Příloha M2 - **Katastrální mapa se zákresem ZCHÚ a jeho ochranného pásma**

Příloha M3 - **Mapa dílčích ploch a objektů**

Příloha M4 - **Návrh nového vymezení ZCHÚ**

Příloha T1 - Popis dílčích ploch a objektů na nelesních pozemcích a výčet plánovaných zásahů v nich

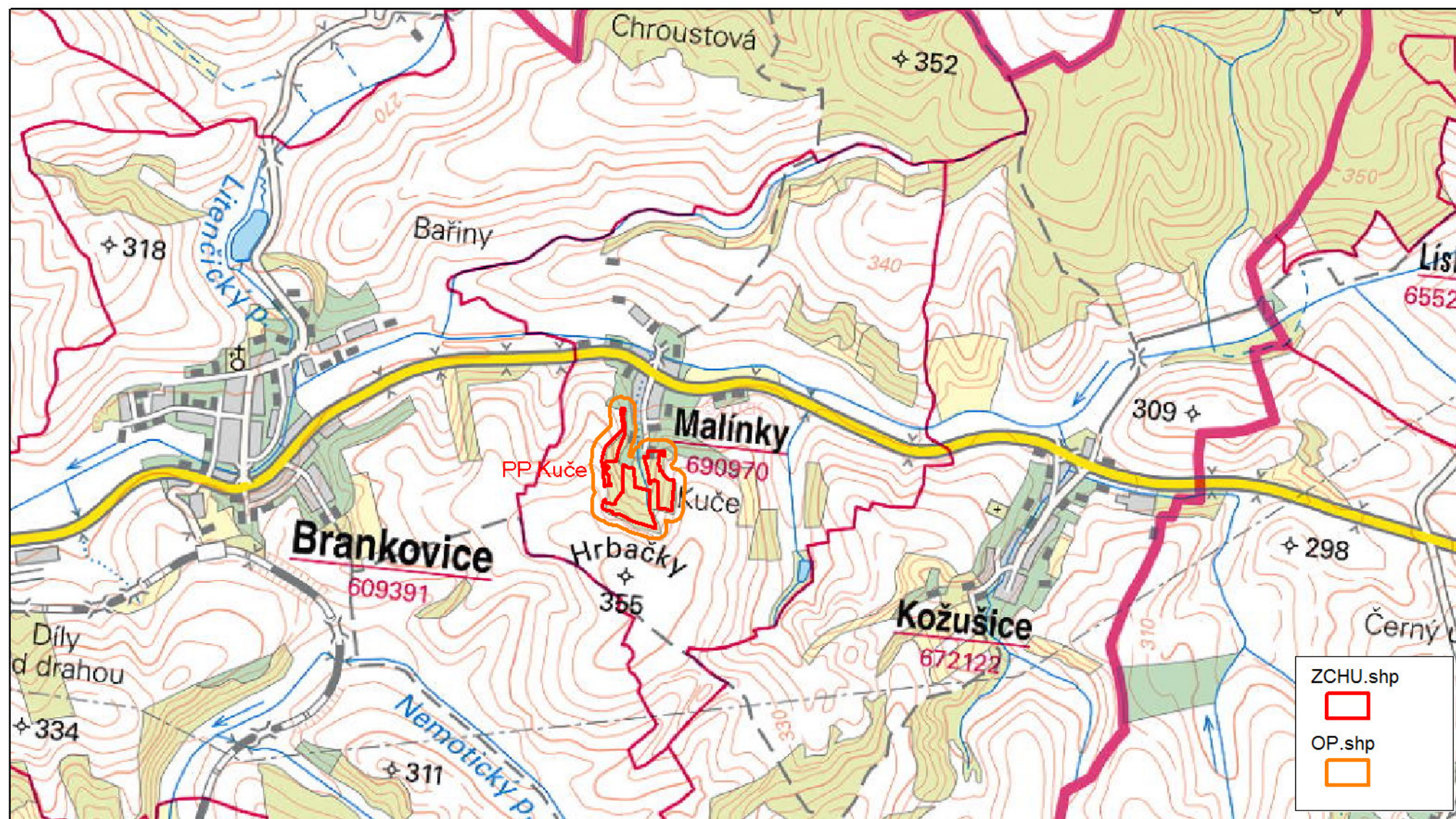
označení plochy nebo objektu	název	výměra (ha)	stručný popis charakteru plochy nebo objektu a dlouhodobý cíl péče	doporučený zásah	naléhavost	termín provedení	interval provádění
1	stepní trávníky	0,83	Širokolisté suché trávníky na různě ukloněných svazích ve východní a jižní části PP Kuče, převažuje válečka prapořitá, hojně kostřava žlábkatá. Cílem péče je zachování širokolistých suchých trávníků.	Sečení s odklizením posečené hmoty Pastva Vyřezání náletu dřevin Narušení půdního povrchu	1 2 2 3	VII - X VII - X VIII - II II - III	1x ročně 1x za 1 - 2 roky 1x za 1 - 10 let 1x za 1 - 10 let
2	degradované stepní trávníky	0,32	Degradované širokolisté suché trávníky na eutrofizovaných plochách v severovýchodní části a při východním okraji PP Kuče, převládá ovsík vyvýšený, místy se šíří třtina. Cílem péče je zlepšení stavu trávníků vhodnými opatřeními.	Sečení s odklizením posečené hmoty Pastva Vyřezání náletu dřevin Rozproštění posečené hmoty	1 2 2 3	V - X V - X VIII - II VII - X	1x až 2x ročně 1x za 1 - 2 roky 1x za 1 - 10 let 1x za 1 - 10 let
3	nitrofilní vegetace	1,17	Nitrofilní vegetace ve střední části PP Kuče na mírném svahu s převažující východní expozicí, zbytky starých sadů, převažuje krabilice zápašná, sverep jalový, lipnice obecná, srha laločnatá, kopřiva dvoudomá, hluchavka skvrnitá a válečka lesní. Cílem péče je zlepšení stavu bylinného patra vhodným způsobem managementu.	Sečení s odklizením posečené hmoty Pastva Vyřezání náletu dřevin Rozproštění posečené hmoty	2 2 2 3	V - X V - X VIII - II VII - X	2x až 3x ročně 1x za 1 - 2 roky 1x za 1 - 10 let 1x za 1 - 10 let
4	trávník u zahrádek	0,08	Místy intenzivně sečený, místy ruderalizovaný trávník u zahrádek v severozápadním cípu PP Kuče, hojně kostřava červená, ovsík vyvýšený, řebříček chlumní a popenec obecný. Možné zvážít vyčlenění plochy ze ZCHÚ.	Sečení s odklizením posečené hmoty Pastva	3 3	V - X V - X	1x ročně 1x za 1 - 2 roky
5	řídké borové lesy	1,57	Řídké porosty s borovicí lesní ve východní, jižní i severozápadní části PP Kuče, v keřovém patře hojně ptačí zob obecný, místy jalovec obecný, v bylinném patře převládá válečka prapořitá, částečně zachovány zbytky suchých trávníků. Cílem péče je vykácení borovice lesní a obnova stepních trávníků.	Likvidace nežádoucích dřevin Sečení s odklizením posečené hmoty Pastva Vyřezání náletu dřevin Rozproštění posečené hmoty Narušení půdního povrchu	1 1 2 2 2 3	X - II VII - X VII - X VIII - II VII - X II - III	jednorázový zásah 1x ročně 1x za 1 - 2 roky 1x za 1 - 10 let 1x za 1 - 10 let 1x za 1 - 10 let

označení plochy nebo objektu	název	výměra (ha)	stručný popis charakteru plochy nebo objektu a dlouhodobý cíl péče	doporučený zásah	naléhavost	termín provedení	interval provádění
6	křoviny	0,37	Vysoké xerofilní křoviny v podrostu starých sadů a porostu borovice černé, hojně trnka obecná, ptačí zob obecný, dřín jarní, hloh jednosemenný a svída krvavá. Cílem péče je zachování, popř. zlepšení stavu křovin.	Likvidace nežádoucích dřevin Asanace křovin	3 3	X - II X - II	jednorázový zásah jednorázový zásah
7	akátina s bezem	1,12	Porosty trnovníku akátu a bezu černého v jižní části PP Kuče, bývalé zarostlé ovocné sady, bylinné patro většinou ruderalizováno, jinak lesní druhy. Cílem péče je vyřezání akátu a bezu, obnova křovin nebo původního listnatého lesa.	Likvidace nežádoucích dřevin Výsadba dřevin Ožínání Ochrana proti okusu plasty Ochrana proti okusu nátěry	2 3 3 3 3	X - II III - V VI - VIII není stanoven IX - XI	jednorázový zásah jednorázový zásah 1 x ročně jednorázový zásah 1x ročně
8	nepůvodní křoviny	0,06	Křoviny s převahou nepůvodního šelmu obecného a slivoně obecné v severozápadním cípu PP Kuče, bylinné patro sporadické. Možné zvážít vyčlenění plochy ze ZCHÚ.	Vyřezání náletu dřevin Sečení s odklizením posečené hmoty Pastva	3 3 3	VIII - II V - X V - X	1x za 1 - 10 let 1x ročně 1x za 1 - 2 roky
9	luh	0,34	Fragment lužního lesa nacházející se v rokli ve střední části PP Kuče, ve stromovém patře převažují topol kanadský a olše lepkavá, keřové patro vyvinuto, hojně bez černý, bylinné patro ruderalizováno. Možné ponechat.				

V tabulce jsou uvedeny tyto stupně naléhavosti:

1. stupeň – zásah naléhavý (nelze odložit, je nutný pro zachování předmětu ochrany)
2. stupeň – zásah vhodný
3. stupeň – zásah odložitelný

Příloha M1 - Orientační mapa s vyznačením území

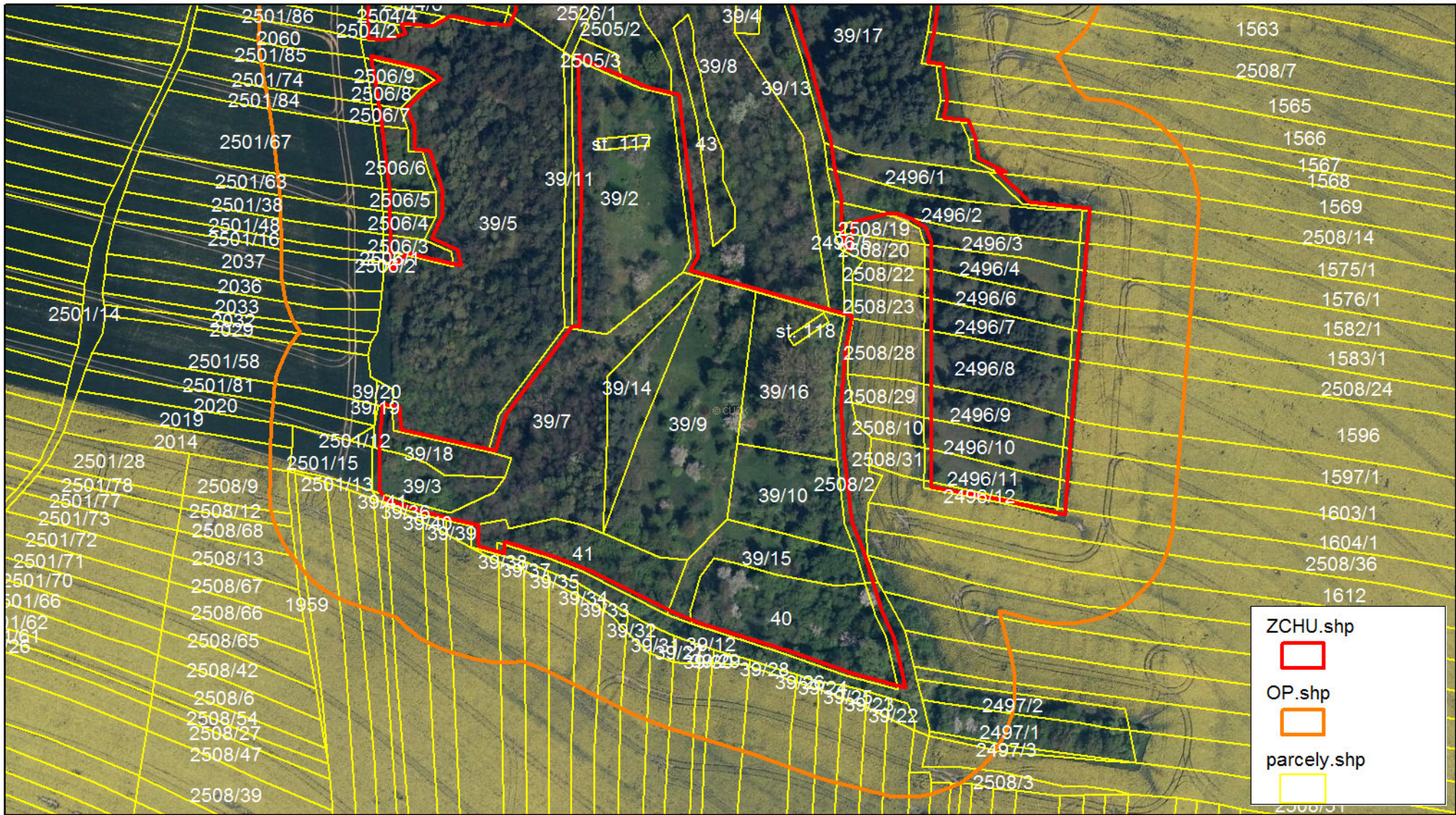


1 km

1 : 25000



Příloha M2 - Katastrální mapa se zákresem ZCHÚ a jeho ochranného pásma



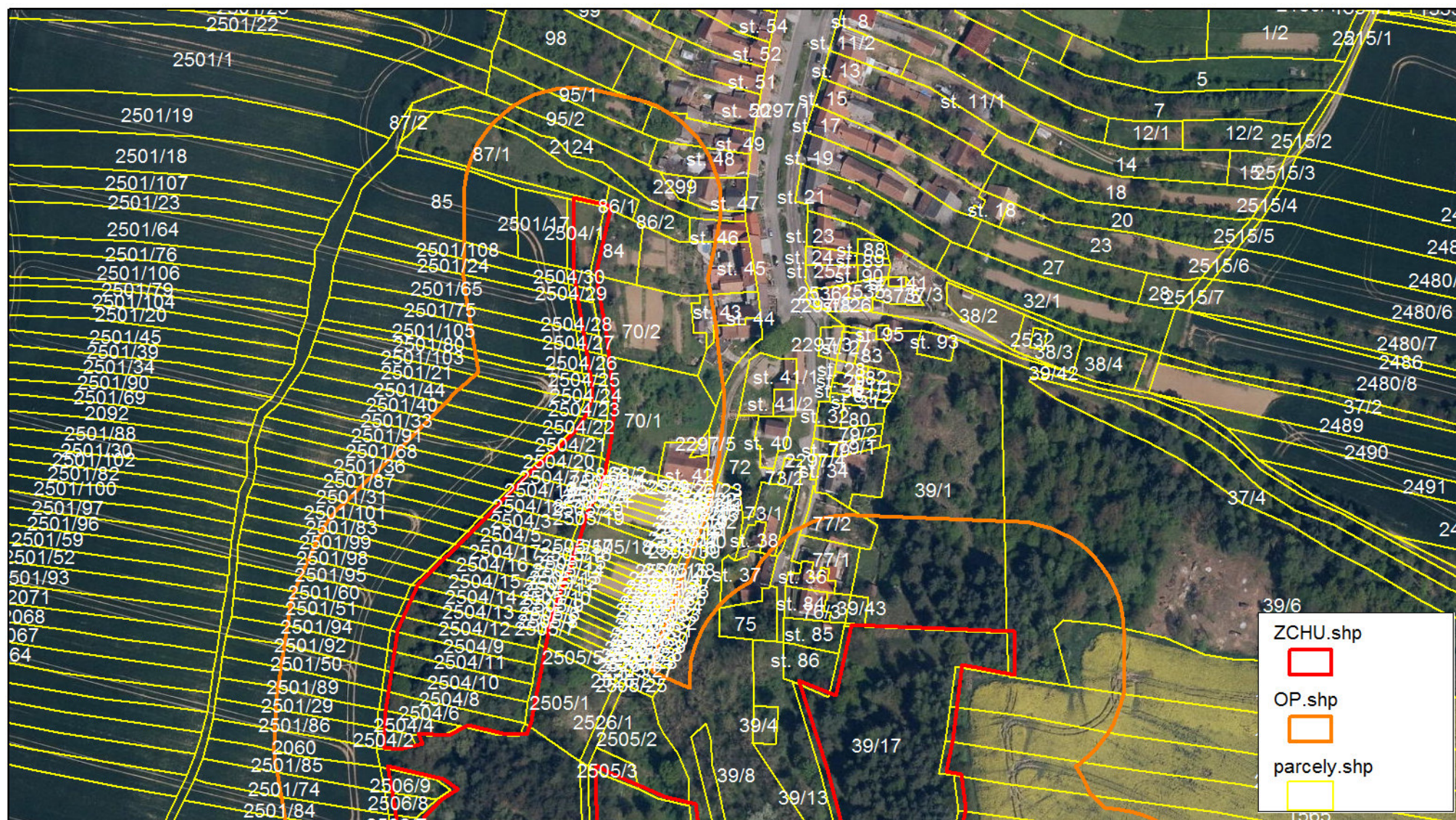
[REDACTED]
[REDACTED]
[REDACTED]

125 m

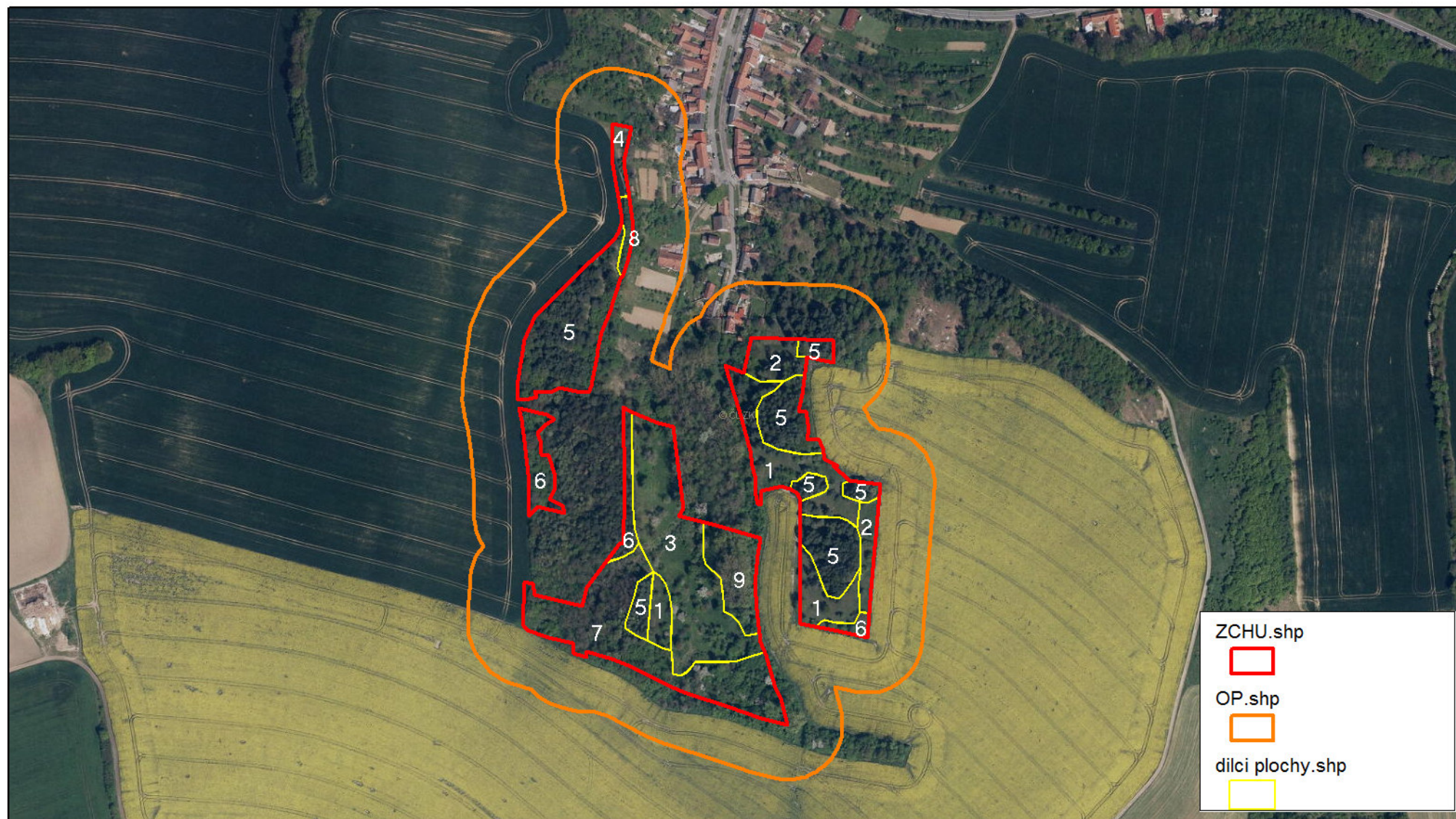
1 : 2500



Příloha M2 - Katastrální mapa se zákresem ZCHÚ a jeho ochranného pásma



Příloha M3 - Mapa dílčích ploch a objektů

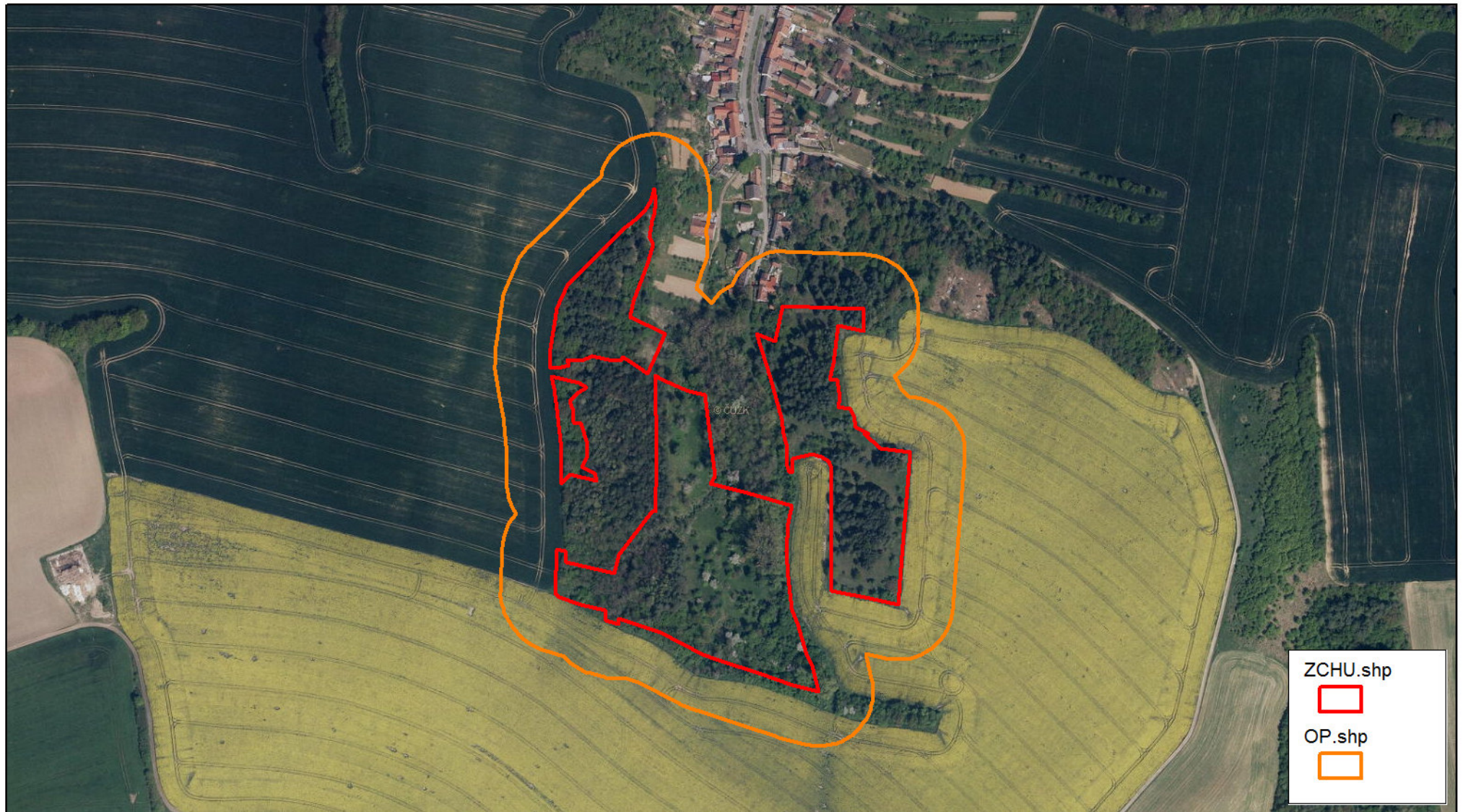


225 m

1 : 5000



Příloha M4 - Návrh nového vymezení ZCHÚ



225 m

1 : 5000

