

**Plán péče
o
přírodní památku
Baračka**

**na období
2019 - 2029**

1. Základní údaje o zvláště chráněném území

1.1 Základní identifikační údaje

evidenční číslo:	2405
kategorie ochrany:	přírodní památka
název území:	Baračka
druh právního předpisu, kterým bylo území vyhlášeno:	výnos
orgán, který předpis vydal:	Ministerstvo školství, věd a umění
číslo předpisu:	153.608/50-IV/1
datum platnosti předpisu:	24. 10. 1950
datum účinnosti předpisu:	24. 10. 1950

1.2 Údaje o lokalizaci území

kraj:	Jihomoravský kraj
okres:	Vyškov
obec s rozšířenou působností:	Bučovice
obec s pověřeným obecním úřadem:	Bučovice
obec:	592943 Bučovice
katastrální území:	666394 Kloboučky

Příloha M1 (Orientační mapa s vyznačením území)

1.3 Vymezení území podle současného stavu katastru nemovitostí

Katastrální území: 666394 Kloboučky

číslo parcely (KN)	číslo parcely (PK)	druh pozemku dle KN	způsob využití pozemku dle KN	číslo listu vlastnictví	výměra parcely celková dle KN (m ²)	výměra parcely v ZCHÚ (m ²)
567/9		ostatní plocha	jiná plocha	10001	17361	17361
567/46		ostatní plocha	jiná plocha	10001	7875	7875
652		ostatní plocha	neplodná půda	10001	4906	4906
Celkem					30142	30142

Příloha M2 (Katastrální mapa se zákresem ZCHÚ a jeho ochranného pásma)

Ochranné pásmo není vyhlášené, je jím tedy dle § 37 zákona č. 114/1992 Sb. pás do vzdálenosti 50 m od hranice ZCHÚ.

1.4 Výměra území a jeho ochranného pásma

Druh pozemku	ZCHÚ plocha v ha	OP plocha v ha	Způsob využití pozemku	ZCHÚ plocha v ha
lesní pozemky				
vodní plochy			zamokřená plocha	
			rybník nebo nádrž	

Druh pozemku	ZCHÚ plocha v ha	OP plocha v ha	Způsob využití pozemku	ZCHÚ plocha v ha
			vodní tok	
trvalé travní porosty				
orná půda				
ostatní zemědělské pozemky				
ostatní plochy	3,0142		neplodná půda	0,4906
			ostatní způsoby využití	2,5236
zastavěné plochy a nádvoří				
plocha celkem	3,0142			

1.5 Překryv území s jinými chráněnými územími

národní park:	ne
chráněná krajinná oblast:	ne
jiný typ chráněného území:	ne
<u>Natura 2000</u>	
ptačí oblast:	ne
evropsky významná lokalita:	ne

1.6 Kategorie IUCN

IV - území pro péči o stanoviště/druhy

1.7 Předmět ochrany ZCHÚ

1.7.1 Předmět ochrany ZCHÚ podle zřizovacího předpisu

Předmět ochrany nebyl při vyhlášení definován.

1.7.2 Hlavní předmět ochrany – současný stav

A. ekosystémy

název ekosystému	podíl plochy v ZCHÚ (%)	popis ekosystému
šírokolisté suché trávníky svazu <i>Cirsio-Brachypodium pinnati</i>	63	většinou zapojené trávníky s převahou sveřepu vzpřímeného na výslunné stráni s převažující jihozápadní expozicí

B. rostliny

název druhu	aktuální početnost nebo vitalita populace v ZCHÚ	stupeň ohrožení	popis biotopu druhu
tořič včelonosný (<i>Ophrys apifera</i>)	18 ks, fertilní, vitalita populace slabá	C1, KO	šírokolisté suché trávníky na mírně zastíněných místech, zbytky starého ovocného sadu ve střední části území

název druhu	aktuální početnost nebo vitalita populace v ZCHÚ	stupeň ohrožení	popis biotopu druhu
prýšec hranatý (<i>Euphorbia angulata</i>)	389 ks, fertilní, vitalita populace dobrá	C2, SO	šírokolisté suché trávníky, zejména mírně zastíněná místa při okraji křovin v západní části území
vstavač vojenský (<i>Orchis militaris</i>)	112 ks, fertilní, vitalita populace dobrá	C2, SO	šírokolisté suché trávníky, především ve střední a severní části území, vzácně též v průseku pod elektrovodem
koniklec luční český (<i>Pulsatilla pratensis subsp. bohemica</i>)	35 trsů, 26 květů, vitalita populace dobrá	C2, SO	šírokolisté suché trávníky, především v severovýchodní části území, vzácně též v průseku pod elektrovodem
zvonek boloňský (<i>Campanula bononiensis</i>)	6 ks, fertilní, vitalita populace velmi slabá	C2, O	šírokolisté suché trávníky v severní části území a při vrcholu svahu v průseku pod elektrovodem

C. živočichové

název druhu	aktuální početnost nebo vitalita populace v ZCHÚ	stupeň ohrožení	popis biotopu druhu
hnědásek černýšový (<i>Melitaea aurelia</i>)	jednotlivý výskyt, stabilní populace	CR	obývá především širokolisté suché trávníky na bazickém podloží, významný druh zachovalých rozsáhlejších stepních lokalit

Informace o výskytu a početnosti jednotlivých druhů jsou uvedeny na základě vlastního pozorování (Sedláček 2018) a inventarizačního průzkumu bezobratlých (Křivan 2018). Stupeň ohrožení: KO, SO, O - druhy zvláště chráněné dle vyhl. 395/1992 Sb. v kategoriích kriticky ohrožené, silně ohrožené a ohrožené. C1, C2 - druhy kriticky ohrožené a silně ohrožené dle červeného seznamu cévnatých rostlin (Grulich 2012). CR - druhy kriticky ohrožené dle červeného seznamu bezobratlých (Hejda 2016).

1.8 Předmět ochrany EVL anebo PO, se kterými je ZCHÚ v překryvu

A. typy přírodních stanovišť

Nejsou předmětem ochrany.

B. evropsky významné druhy a ptáci

Nejsou předmětem ochrany.

1.9 Cíl ochrany

Dlouhodobým cílem ochrany v tomto zvláště chráněném území je:

- zachování teplomilných trávníků, rozšíření jejich plochy a zlepšení jejich stavu vhodným způsobem managementu
- ochrana biodiverzity území na úrovni chráněných a významných rostlinných a živočišných druhů
- obnova autoregulačních funkcí přírody a vyloučení nevhodných lidských zásahů
- eliminace ruderalních a invazních druhů rostlin

2. Rozbor stavu zvláště chráněného území s ohledem na předmět ochrany

2.1 Stručný popis území a charakteristika jeho přírodních poměrů

Přírodní památka Baračka se nachází na příkrém pravém erozním svahu asymetrického údolí vodního toku Kloboučka s antropogenními tvary v Otnické pahorkatině, asi 400 m jihovýchodně od obce Kloboučky, v nadmořské výšce 240 – 270 m. Na svahu s jihozápadní expozicí se vytvořil ostrůvek teplomilných společenstev s řadou významných druhů rostlin a živočichů.

Geologickým skalním podložím je ždánicko-hustopečské souvrství vnějšího flyšového pásma, tvořené třetihorními vápnitými jíly, slíny a pískovci. Místy je překryto návěsemi spraší.

Z půdních typů jsou na svažitém území s jihozápadní expozicí zastoupeny melanické půdy reprezentované pararendzinou typickou, která přechází v severovýchodní a východní části mimo chráněné území do typických hnědozemí.

Hlavním typem travobylinné vegetace jsou subkontinentální širokolisté suché travníky svazu *Cirsio-Brachypodium pinnati*. Jižní část území je zarostlá lesními porosty s nepřírozenou druhovou skladbou, ve kterých převládá trnovník akát, pajasan žláznatý a lípa srdčitá. Okraje území jsou porostlé křovinami s převahou hlohu jednosemenného.

Floristicky významné jsou především chráněné druhy orchidejí tořič včelonosný (*Ophrys apifera*), vstavač vojenský (*Orchis militaris*), vemeník dvoulistý (*Platanthera bifolia*) a vemeník zelenavý (*Platanthera chlorantha*), v nedávné minulosti byly též zaznamenány okrotice bílá (*Cephalanthera damasonium*) a pětiprstka žežulník (*Gymnadenia conopsea*), z dalších zvláště chráněných druhů jsou zastoupeny koniklec luční český (*Pulsatilla pratensis* subsp. *bohémica*), mimo přírodní památku v těsné blízkosti severního okraje území koniklec velkokvětý (*Pulsatilla grandis*), dále kozinec rakouský (*Astragalus austriacus*), kozinec vičencovitý (*Astragalus onobrychis*), hvězdnice chlumní (*Aster amellus*), hvězdnice zlatovlásek (*Aster linosyris*), zvonek boloňský (*Campanula bononiensis*), dřín jarní (*Cornus mas*), třemdava bílá (*Dictamnus albus*), pryšec hranatý (*Euphorbia angulata*), oman oko Kristovo (*Inula oculus-christi*) a len tenkolistý (*Linum tenuifolium*). Z druhů zařazených do červeného seznamu cévnatých rostlin (Grulich 2012) stojí za zmínku zejména zvonek klubkatý pomoučený (*Campanula glomerata* subsp. *farinosa*), kamejka lékařská (*Lithospermum officinale*), vítod nahořklý (*Polygala amarella*), třešeň křovitá (*Prunus fruticosa*) a čistec roční (*Stachys annua*).

K nejvýznamnějším nálezům bezobratlých patří z epigeických druhů řídkých suchých travníků střevlíček *Calistus lunatus*, hojně se vyskytují oba druhy prskavců *Brachinus eximius* a *Brachinus crepitans*, z velkých střevlíků zejména *Carabus ullrichi*, dále chroustek *Omaloplia nigromarginata* a oba druhy majek *Meloe proscarabaeus* a *M. scabriusculus*, z fytofágních druhů se hojně vyskytuje drobný nosatec vázaný na chrpy *Pseudoorchestes pratensis*, fytofágní krasci *Agrilus hyperici* a *Trachys fragariae*, z mandelinek byl zjištěn výskyt kriticky ohroženého druhu *Coptocephala chalybaea* vázané na vičenec ligrus a významný je také výskyt druhu *Luperus xanthopoda*, z xylofágních druhů s vazbou na ovocné stromy ve východní části lokality byl zjištěn výskyt ohroženého krasce třešňového (*Anthaxia nitidula*), tesaříka bukového (*Cerambyx scopolii*) nebo zlatohlávka *Valgus hemipterus*. Z hlediska denních motýlů se jedná o velmi významnou lokalitu, k nejvýznamnějším zjištěným druhům patří hnědásek černýšový (*Melitaea aurelia*), modrásek kozincový (*Glaucopsyche alexis*), m. jetelový (*Polyommatus*

bellargus), m. hnědoskvrnný (*P. daphnis*), m. vičencový (*P. thersites*) a vřetenuška ligrusová (*Zygaena carniolica*). Z dalších skupin hmyzu lze zmínit např. kudlanku nábožnou (*Mantis religiosa*). Obratlovci jsou zastoupeni slepýšem křehkým (*Anguis fragilis*), z ptáků v území hnízdí ťuhýk obecný (*Lanius collurio*), krutihlav obecný (*Jynx torquilla*) a občas pěnice vlašská (*Sylvia nisoria*).

Přehled zvláště chráněných druhů rostlin

název druhu	aktuální početnost nebo vitalita populace v ZCHÚ	kategorie podle vyhlášky č. 395/1992 Sb.	popis biotopu druhu, další poznámky
tořič včelonosný (<i>Ophrys apifera</i>)	18 ks, fertilní, vitalita populace slabá	KO	šírokolisté suché trávníky na mírně zastíněných místech, zbytky starého ovocného sadu ve střední části území
kozinec rakouský (<i>Astragalus austriacus</i>)	5 ks, fertilní, vitalita populace velmi slabá	SO	šírokolisté suché trávníky, nově nalezen v průseku pod elektrovodem
prýšec hranatý (<i>Euphorbia angulata</i>)	389 ks, fertilní, vitalita populace dobrá	SO	šírokolisté suché trávníky, zejména mírně zastíněná místa při okraji křovin v západní části území
vstavač vojenský (<i>Orchis militaris</i>)	112 ks, fertilní, vitalita populace dobrá	SO	šírokolisté suché trávníky, především ve střední a severní části území, vzácně též v průseku pod elektrovodem
koniklec luční český (<i>Pulsatilla pratensis</i> <i>subsp. bohémica</i>)	35 trsů, 26 květů, vitalita populace dobrá	SO	šírokolisté suché trávníky, především v severovýchodní části území, vzácně též v průseku pod elektrovodem
hvězdnice chlumní (<i>Aster amellus</i>)	2 ks, fertilní, vitalita populace velmi slabá	O	šírokolistý suchý trávník při okraji křovin v západní části území
hvězdnice zlatovlásek (<i>Aster linosyris</i>)	6 ks, fertilní, vitalita populace velmi slabá	O	zbytky stepních trávníků v průseku pod elektrovodem, ve spodní části svahu
kozinec vičencovitý (<i>Astragalus onobrychis</i>)	37 ks, fertilní, vitalita populace dobrá	O	šírokolisté suché trávníky, především v severní části území a v horní části prudkého severozápadně ukloněného svahu v průseku pod elektrovodem
zvonek boloňský (<i>Campanula bononiensis</i>)	6 ks, fertilní, vitalita populace velmi slabá	O	šírokolisté suché trávníky v severní části území a při vrcholu svahu v průseku pod elektrovodem
dřín jarní (<i>Cornus mas</i>)	7 ks, fertilní, vitalita populace slabá	O	při okrajích křovin v západní části a v podrostu vzrostlého náletu dřevin v jižní části území
třemdava bílá (<i>Dictamnus albus</i>)	81 ks, fertilní, vitalita populace dobrá	O	zbytky stepních trávníků, především v severní části průseku pod elektrovodem
oman oko Kristovo (<i>Inula oculus-christi</i>)	109 ks, fertilní, vitalita populace dobrá	O	šírokolisté suché trávníky, na dvou místech v severní části území
len tenkolistý (<i>Linum tenuifolium</i>)	1ks, fertilní, vitalita populace velmi slabá	O	šírokolisté suché trávníky v západní části území

název druhu	aktuální početnost nebo vitalita populace v ZCHÚ	kategorie podle vyhlášky č. 395/1992 Sb.	popis biotopu druhu, další poznámky
vemeník dvoulistý (<i>Platanthera bifolia</i>)	10 ks, fertilní, vitalita populace slabá	O	šírokolisté suché trávníky, především na mírně zastíněných místech v podrostu starého sadu ve střední části území
vemeník zelenavý (<i>Platanthera chlorantha</i>)	6 ks, fertilní, vitalita populace velmi slabá	O	šírokolisté suché trávníky, na mírně zastíněných místech v podrostu starého sadu ve střední části území

Přehled zvláště chráněných druhů živočichů

název druhu	aktuální početnost nebo vitalita populace v ZCHÚ	kategorie podle vyhlášky č. 395/1992 Sb.	popis biotopu druhu, další poznámky
kudlanka nábožná (<i>Mantis religiosa</i>)	vzácný	KO	xerofilní a termofilní druh, obývající travnaté stepní a lesostepní lokality
slepýš křehký (<i>Anguis fragilis</i>)	vzácný	SO	listnaté i jehličnaté lesy, většinou na vlhkých místech, ukrývá se pod kameny a v listí
krutihlav obecný (<i>Jynx torquilla</i>)	vzácně hnízdí	SO	hnízdí v otevřené krajině se skupinami stromů a v sadech, v dutinách stromů, které si sám netesá
zlatohlávek huňatý (<i>Tropinota hirta</i>)	vzácný	SO	stepní a lesostepní biotopy na vápencovém nebo sprašovém podkladu
batolec červený (<i>Apatura ilia</i>)	vzácný	O	druh lužních lesů a lesních okrajů rozšířený zejména podél říčních toků v nížinách
prskavec větší (<i>Brachinus crepitans</i>)	vzácný	O	typický druh otevřených suchých stanovišť v teplých oblastech, kde obývá stepní biotopy, pastviny a pole
prskavec menší (<i>Brachinus expulso</i>)	hojný	O	typický druh otevřených suchých stanovišť v teplých oblastech, kde obývá stepní biotopy, pastviny a pole
střevlík Ullrichův (<i>Carabus ullrichi</i>)	vzácný	O	druh různých typů vlhkých stanovišť jako jsou nivní louky, vlhké lesy, remízky nebo pastviny
ťuhýk obecný (<i>Lanius collurio</i>)	vzácně hnízdí	O	hnízdí na otevřených plochách s křovinami a keřovými pásy
bělopásek topolový (<i>Limenitis populi</i>)	vzácný	O	pestré lesní okraje, opuštěné lomy, náletové porosty osik a lužní lesy
majka obecná (<i>Meloe proscarabaeus</i>)	hojný	O	stepi, pastviny, okraje polí, úhory nebo lesní okraje
majka (<i>Meloe scabriusculus</i>)	vzácný	O	zachovalé stepní biotopy, zejména v místech s řidší vegetací
zlatohlávek skvrnitý (<i>Oxythyrea funesta</i>)	hojný	O	druh lučních biotopů
pěnice vlašská (<i>Sylvia nisoria</i>)	vzácně hnízdí	O	vyskytuje se nejčastěji na sušších a osluněných místech s trnitými křovinami

Informace o výskytu a početnosti jednotlivých druhů jsou uvedeny na základě vlastního pozorování (Sedláček 2018), inventarizačního průzkumu bezobratlých (Křivan 2018) a monografie Chráněná území ČR, Brněnsko (Mackovčin 2007). Stupeň ohrožení: KO, SO, O - druhy zvláště chráněné dle vyhl. 395/1992 Sb. v kategoriích kriticky ohrožené, silně ohrožené a ohrožené.

2.2 Historie využívání území a zásadní pozitivní i negativní vlivy lidské činnosti v minulosti, současnosti a blízké budoucnosti

a) ochrana přírody

Ochrana území dnešní PP Baračka započala již v roce 1950, kdy byla zřízena vyhláškou Ministerstva školství, věd a umění č. 153.608/50-IV/1 přírodní rezervace Baračka. V roce 1988 byla lokalita výnosem Ministerstva kultury České socialistické republiky č. 14.200/88-SÚOP prohlášena státní přírodní rezervací Baračka. Po roce 1992 bylo území převedeno na základě § 90 odst. 5, zákona č. 114/1992 Sb. do kategorie přírodní památka. Tato ochrana platí na lokalitě až dodnes.

Do 50. let 20. století bylo území využíváno jako pasený či kosený ovocný sad. Ještě v roce 1953 bylo s výjimkou několika ovocných stromů bez jakýchkoliv dřevin, o čemž svědčí historické letecké snímky (Cenia 2009). Ve druhé polovině 20. století se od tohoto hospodaření na lokalitě ustoupilo a lokalita z velké části zarostla dřevinami. Koncem 20. století se započalo s ochranářskými zásahy v podobě vyřezávání náletu dřevin a sečení vytipovaných ploch. Management v podobě pravidelného sečení a občasné redukce dřevin je na lokalitě prováděn až do současnosti, díky čemuž se zde dochovaly hodnotné stepní trávníky s řadou vzácných druhů rostlin a živočichů.

b) zemědělské hospodaření

Lokalita není, vzhledem ke svažitému terénu, vhodná pro zemědělské polní hospodaření, proto byla v minulosti využívána především jako extenzivní sad a pastvina. Ve 2. polovině 20. století přestala být postupně obhospodařována a v současné době je zemědělské využívání nahrazeno ochranářským managementem v podobě občasného vyřezávání dřevin a každoročního sečení.

Potenciální ohrožující vlivy:

splachy živin – může k nim docházet v důsledku hnojení okolních polí, především těch, která se nacházejí v horní části svahu, důsledkem je eutrofizace některých částí lokality, ochuzení druhové skladby a podpora konkurenčně silných ruderalních druhů.

c) myslivost

Území přírodní památky je součástí rozsáhlejšího komplexu lesů, křovin a starých zarůstajících sadů, které představují vhodné útočiště především pro srnčí a drobnou zvěř. Lokalita spadá do honitby Borovec CZ6205110002. Z mysliveckých zařízení byl při jihovýchodním okraji lokality zaznamenán krmelec a posed.

Potenciální ohrožující vlivy:

budování zařízení pro příkrmování zvěře - způsobují obohacování blízkého okolí živinami a mohou být také zdrojem semen zavlečených ruderalních druhů například v dováženém seně nebo krmivu.

2.3 Související plánovací dokumenty, správní rozhodnutí a právní předpisy

Plán péče o přírodní památku Baračka na období 2011 – 2020, Křivan V., Lysák F., ČSOP Kněžice, 2010

2.4 Současný stav zvláště chráněného území a přehled dílčích ploch

2.4.1 Základní údaje o lesích

Lesní pozemky nejsou součástí přírodní památky.

2.4.2 Základní údaje o rybnících, vodních nádržích a tocích

Rybníky, vodní nádrže a toky nejsou součástí přírodní památky.

2.4.3 Základní údaje o útvarech neživé přírody

Útvary neživé přírody nejsou předmětem ochrany v přírodní památce a z ochrannářského hlediska nejsou významné.

2.4.4 Základní údaje o nelesních pozemcích

V přírodní památce jsou vymezeny dílčí nelesní plochy (č. 1 až 4), které tvoří stepní trávníky, průsek pod elektrovodem, křoviny a les.

Příloha T1 (*Popis dílčích ploch a objektů na nelesních pozemcích a výčet plánovaných zásahů v nich*)

Příloha M3 (*Mapa dílčích ploch a objektů*)

2.5 Zhodnocení výsledků předchozí péče a dosavadních ochrannářských zásahů do území a závěry pro další postup

V minulém plánu péče na období 2011 – 2020 jsou navržena vhodná ochrannářská opatření v podobě kombinace každoročního sečení a pastvy s ponecháváním části ploch bez zásahu, redukce dřevin a likvidace invazních druhů, především pajasanu žláznatého a trnovníku akátu.

Z navržených opatření bylo v průběhu platnosti předchozího plánu péče realizováno pravidelné každoroční kosení s ponecháváním nesečených ploch, dále byla provedena výrazná eliminace dřevin v průseku pod elektrovodem se snahou o obnovu stepních společenstev.

Stepní trávníky na lokalitě (díleční plocha 1) tvoří většinou husté, poměrně zapojené porosty dominantního sveřepu vzpřímeného, ostatní druhy se uplatňují jen v menším množství. Dlouhodobá seč způsobuje spíše zahuštění trávníku, proto je optimální ji alespoň v některých letech doplnit jednorázovou extenzivní pastvou ovcí a koz, která se projevuje především potlačením vysokých trav ve prospěch nízkých druhů náročnějších na světlo, čímž dojde ke zvýšení pestrosti suchých trávníků a zlepšení jejich stavu. Pasená zvířata navíc narušují půdní povrch, což vede k podpoře generativního rozmnožování rostlin. Nadále je zapotřebí ponechávat přibližně 1/3 vegetace v nepokosených pásích nebo ostrůvcích, což je nezbytné jak pro vývoj hmyzu, tak pro rozmnožování pozdně kvetoucích druhů rostlin. Nelze však souhlasit s jarní pastvou, která by dle předchozího plánu péče měla být realizována pravidelně od 10. dubna do 30. května. Ve druhé polovině dubna rozkvétá koniklec luční český, který je na začátku května vystřídán vstavačem vojenským. Oba druhy se vyskytují roztroušeně takřka na celé ploše travobylinného společenstva,

přičemž jejich početnost v jednotlivých letech značně kolísá. Pastva nebo sečení provedené v době květu, zejména v příznivém roce pro tyto druhy, by měly značně negativní dopad na vitalitu a početnost jejich populací, proto je třeba se jim v tomto období vyhnout. Také dle publikace Zásady péče o nelesní biotopy v rámci soustavy Natura 2000 (Háková 2004) je optimálním termínem pro sečení širokolistých suchých trávníků červenec až září s následným možným přepasením otav.

Pozitivním zásahem, který na lokalitě probíhá v posledních letech, je výrazná redukce náletu dřevin v průseku pod elektrovodem (dílčí plocha 2). Díky tomuto hospodaření se zde objevila řada chráněných druhů rostlin, jako jsou hvězdnice zlatovlásek, kozinec rakouský, kozinec vičencovitý, zvonek boloňský, třemdava bílá, vstavač vojenský a koniklec luční český. V následujícím období je tedy třeba pokračovat v eliminaci dřevin a sečení zbytků stepních trávníků, které může být nahrazeno pastvou. Z důvodu šíření stepních druhů na této ploše je vhodné opakovaně provádět rozproštění posečené hmoty z okolních stepních ploch (plocha 1).

Stabilizované křoviny při okrajích ZCHÚ (dílčí plocha 3) slouží jako ochranný lem před negativními vlivy z okolí. Mohou do značné míry bránit chemizaci a eutrofizaci lokality, rozorávání okrajů území v důsledku obhospodařování okolních polních kultur a šíření diaspor nepůvodních druhů. Jsou navíc vhodným úkrytem pro mnohé druhy ptáků a zajišťují potřebné zastínění stanoviště např. u chráněného pryšce hranatého, který je především druhem světlých listnatých lesů a křovinatých strání. Proto není žádoucí provádět rozsáhlou redukci dřevin na celém území přírodní památky, tak jak je uvedeno v předchozím plánu péče a spíše se zaměřit na ozdravení a stabilizaci křovin. Expandující křoviny na místech s výskytem třešně křovité, je nutné vyřezat.

Ve vzrostlém náletu pionýrských dřevin s bylinným podrostem listnatého lesa (plocha 4) je zapotřebí začít s likvidací nepůvodního trnovníku akátu, pajasanu žláznatého a pámelníku bílého, na prosvětlená místa vysadit původní listnaté dřeviny. Porost může v budoucnu sloužit jako nárazníková zóna před šířením druhů z nepůvodního lesa s převahou akátu navazujícího na lokalitu v její jihovýchodní části. V keřovém patře je zastoupen chráněný dřín jarní, v bylinném patře byla v roce 2011 (Sedláček 2011) zaznamenána okrotice bílá. Obnova stepních trávníků na této ploše není účelná.

2.6 Stanovení prioritních zájmů ochrany území v případě jejich možné kolize

Na lokalitě se nepředpokládá žádný významný konflikt zájmů mezi jednotlivými předměty ochrany. V případě, že by ke konfliktu zájmů přece jen došlo, je třeba upřednostnit ochranu teplomilných travobylinných společenstev, na které jsou vázány chráněné a ohrožené druhy rostlin a živočichů.

3. Plán zásahů a opatření

3.1 Výčet, popis a lokalizace navrhovaných zásahů a opatření v ZCHÚ

3.1.1 Rámcové zásady péče o území nebo zásady jeho jiného využívání

a) péče o nelesní pozemky

Rámcová směrnice péče o nelesní pozemky

Typ managementu	sečení s odklizením posečené hmoty
Vhodný interval	1x až 2x ročně
Minimální interval	1x ročně
Prac. nástroj / hosp. zvíře	kosa, křovinořez, motorová kosa, samohybná lehká technika
Kalendář pro management	VI - IX
Upřesňující podmínky	<ul style="list-style-type: none"> - je vhodné kombinovat s pastvou - interval sečení je třeba zvolit dle výšky, hustoty a zapojení travního porostu - je třeba nesekat celou plochu, ale ponechávat alespoň 1/3 ploch neposečenou z důvodu vysemenění později kvetoucích druhů rostlin a ochrany některých druhů hmyzu a pavoukovců, nesečené plochy je nutné v jednotlivých letech střídát - po seči je zapotřebí odstranit posečenou hmotu z plochy přírodní památky - počet sečí je třeba zvýšit zejména na více eutrofizovaných plochách a na místech, kde se šíří ovsík vyvýšený a třtina křovištní

Typ managementu	extenzivní pastva
Vhodný interval	1x za 1 - 2 roky
Minimální interval	není stanoven
Prac. nástroj / hosp. zvíře	ovce, kozy
Kalendář pro management	VI - IX
Upřesňující podmínky	<ul style="list-style-type: none"> - pastvu je vhodné kombinovat se sečením - intenzitu pastvy je třeba zvolit dle výšky, hustoty a zapojení travního porostu, na místech, kde nedochází k výrazné eutrofizaci nebo ruderalizaci, bude prováděna extenzivní pastva, na eutrofizovaných místech může být zvolena více intenzivní pastva - je vhodné nepást celou plochu lučních společenstev ve stejném termínu, alespoň 1/3 plochy ponechat nepasenou (pastva v ohradnicích) - po skončení pastvy je nutné pokosení nedopasků

Typ managementu	vyřezání náletu dřevin
Vhodný interval	1x za 1 - 10 let
Minimální interval	není stanoven
Prac. nástroj / hosp. zvíře	křovinořez, motorová pila

Kalendář pro management	VIII - II
Upřesňující podmínky	<ul style="list-style-type: none"> - vyřezání dřevin z travobylinných společenstev, zásah se může v případě zarůstání dřevinami do budoucna opakovat - po zásahu je třeba ošetřit pařezy herbicidem proti zmlazování a odstraňovat kořenové výmladky

Typ managementu	narušení půdního povrchu
Vhodný interval	1x za 1 - 10 let
Minimální interval	není stanoven
Prac. nástroj / hosp. zvíře	hrábě, motyka, smyk, brány
Kalendář pro management	II - III
Upřesňující podmínky	<ul style="list-style-type: none"> - jde o pomístní maloplošné narušování půdního povrchu z důvodu šíření konkurenčně méně schopných bylinných druhů, nebo pokud to vyžaduje ochrana některých druhů hmyzu a pavoukoců - je vhodné provádět na plochách se souvislým travním drnem jako doplňkový management sečení, především při absenci pastvy, způsobuje rozrušování souvislého travního porostu a podporuje uchycení krátkověkých dvouděložných druhů, zároveň zvyšuje možnost generativního rozmnožování rostlin - bude provedeno pouze na vybraných plochách

Typ managementu	rozprostření posečené hmoty
Vhodný interval	1x za 1 - 10 let
Minimální interval	není stanoven
Prac. nástroj / hosp. zvíře	hrábě, vidle
Kalendář pro management	VII - IX
Upřesňující podmínky	<ul style="list-style-type: none"> - rozprostření posečené hmoty z okolních hodnotných suchých trávníků vyskytujících se na lokalitě z důvodu vysemenění rostlin a zvýšení pestrosti lučních společenstev - posečená hmota bude na ploše ponechána 2 až 4 týdny, následně vyhrabána a odstraněna z plochy přírodní památky - je třeba použít travobylinnou hmotu z trávníků, které nejsou degradovány vrůstáním ovsíku vyvýšeného, třtiny křovištní a jiných ruderálních druhů

Typ managementu	asanace křovin
Vhodný interval	jednorázový zásah
Minimální interval	není stanoven
Prac. nástroj / hosp. zvíře	křovinořez, motorová pila
Kalendář pro management	X - II
Upřesňující podmínky	<ul style="list-style-type: none"> - jednorázové vyřezání přestálých a předrůstajících keřů, prosvětlení přehoustlých křovin a likvidace expandujících dřevin do lučních společenstev za účelem stabilizace a ozdravení křovin - po zásahu je třeba ošetřit pařezy herbicidem proti

	zmlazování a odstraňovat kořenové výmladky
--	--

Typ managementu	likvidace nepůvodních dřevin
Vhodný interval	jednorázový zásah
Minimální interval	není stanoven
Prac. nástroj / hosp. zvíře	křovinořez, motorová pila
Kalendář pro management	X - II
Upřesňující podmínky	<ul style="list-style-type: none"> - vyřezání nepůvodního trnovníku akátu a pajasanu žláznatého - odstranění pokácené dřevní hmoty a zbytků po těžbě - zatření pařezů herbicidem proti zmlazení - likvidace zmlazení, v případě opakovaného obražení zmlazení je nutné zásah opakovat - možné je využít také další metody likvidace těchto dřevin, jako je kroužkování a injektování herbicidu

Typ managementu	výsadba dřevin
Vhodný interval	jednorázový zásah
Minimální interval	není stanoven
Prac. nástroj / hosp. zvíře	motyka, sekeromotyka
Kalendář pro management	III - V
Upřesňující podmínky	<ul style="list-style-type: none"> - ruční jamková výsadba vhodných druhů dřevin jako jsou habr obecný, dub zimní, dub letní, jeřáb břečťan na prosvětlená místa po vyřezání akátu a pajasanu (spon 2 x 2m). - výsadbu je vhodné provádět na jaře před rašením sazenic

Typ managementu	ožínání
Vhodný interval	1 x ročně
Minimální interval	není stanoven
Prac. nástroj / hosp. zvíře	kosa, srp, křovinořez
Kalendář pro management	VI - VIII
Upřesňující podmínky	<ul style="list-style-type: none"> - vysečení buňeně individuálně či v pruzích - nejúčinnější zásah je krátce před rozkvětem buňeně

Typ managementu	ochrana proti okusu plasty
Vhodný interval	jednorázový zásah
Minimální interval	není stanoven
Prac. nástroj / hosp. zvíře	palice
Kalendář pro management	není stanoven
Upřesňující podmínky	<ul style="list-style-type: none"> - zatlučení dřevěného kůlu s plastovým tubusem nebo pletivem z důvodu ochrany vysazených dřevin proti okusu zvěře - provádí se obvykle současně s výsadbou dřevin - výhodou je jednorázové provedení a snadná identifikace sazenic v náletu nežádoucích dřevin - poté co sazenice odrostou, je nutné plasty odstranit

Typ managementu	ochrana proti okusu nátěry
Vhodný interval	1 x ročně
Minimální interval	není stanoven
Prac. nástroj / hosp. zvíře	gumové rukavice
Kalendář pro management	IX - XI
Upřesňující podmínky	- aplikace repelentních nátěrů jako ochrana proti okusu zvířel u mladých výsadeb - neprovádět za deště a mrazu - vhodné aplikovat po zežloutnutí nebo opadu listů sazenic

b) péče o rostliny

1. Většina druhů rostlin, které jsou na lokalitě předmětem ochrany, je vázána na trávníky stepního charakteru, proto je třeba tato společenstva nadále udržovat vhodným managementem v podobě sečení a odstraňování křovin.
2. Z důvodu zvýšení pestrosti lučního společenstva je optimální sečení v některých letech kombinovat s extenzivní pastvou ovcí a koz, která se projevuje potlačením vysokých trav ve prospěch nižších druhů rostlin náročnějších na světlo, pasoucí se zvířata navíc rozvolňují zapojenou travní vegetaci a narušováním půdy napomáhají generativnímu rozmnožování rostlin.
3. Sečení a pastvu je vhodné načasovat až na druhou polovinu července po odkvětu většiny chráněných druhů rostlin kvetoucích především v červnu, jako např. kozinec rakouský, kozinec vičencovitý, zvonek boloňský, pryšec hranatý, oman oko Kristovo, len tenkolistý, tořič včelonosný, vemeník dvoulistý a vemeník zelenavý. Alespoň část suchých trávníků (1/3 plochy) je třeba ponechat bez zásahu, aby mohly vysemenit později kvetoucí druhy rostlin např. hvězdnice chlumní, oman mečolistý, hlaváč šedavý a vousatka prstnatá. Nesečené plochy je vhodné v jednotlivých letech obměňovat.
4. Plochu s výskytem tořiče včelonosného je vhodné v terénu vyznačit a sečení nebo pastvu zde provádět vždy po jeho odkvětu v druhé polovině července až září. Tořič včelonosný je druhem, který roste na částečně krytých a zastíněných místech, vyžaduje tzv. toulavý stín, proto je nutné zachovat stávající světelné podmínky a mikroklima na místech s jeho výskytem. Výraznější redukce dřevin v okolí místa výskytu tořičů je tedy nežádoucí.
5. Pro zlepšení generativního rozmnožování chráněných a ohrožených druhů rostlin je zejména v případě absence pastvy žádoucí provádět pomístní maloplošné narušování půdního povrchu, plošky s rozvoněnou vegetací a obnaženým povrchem půdy jsou vhodné pro úspěšné uchycení jejich semen.
6. Průsek pod elektrovodem (plocha 2), kde se po vyřezání dřevin objevila řada chráněných druhů stepních trávníků, jako jsou hvězdnice zlatovlásek, kozinec rakouský, kozinec vičencovitý, zvonek boloňský, třemdava bílá, vstavač vojenský a koniklec luční český, je zapotřebí udržovat pravidelným každoročním sečením a vyřezáváním dřevin.
7. Z důvodu rozšíření zbytků stepních trávníků v průseku pod elektrovodem (plocha 2) a zvyšování jejich pestrosti je vhodné opakovaně provádět rozprostření posečené hmoty z okolních stepních ploch (plocha 1). Uchlou posečenou hmotu je možné zde ponechat po dobu přibližně dvou týdnů, poté je nezbytné ji shrbat a odstranit z plochy.
8. Na celém území přírodní památky je nutné se zaměřit na likvidaci invazních druhů rostlin, zejména trnovníku akátu a pajasanu žláznatého.
9. Vzrostlý nálet nepůvodních dřevin v jižní části území (plocha 4) je vhodné postupně vyřezat a nahradit dřevinami přirozených listnatých lesů, především habrem obecným,

- dubem letním, dubem zimním, jeřábem břečkem a lípou srdčitou.
10. Při vyřezávání dřevin je třeba se vyhnout chráněnému dřínu jarnímu, který se vzácně vyskytuje při okrajích křovin (plocha 3) i v podrostu lesa (plocha 4).
 11. Při okraji území je žádoucí zachovat keřový lem (plocha 3), který chrání lokalitu před negativními vlivy z okolí.
 12. Křoviny je nutné vyřezat zejména na místech s výskytem třešně křovité v západní části území a bránit jejímu dalšímu zarůstání. Naopak v blízkosti plochy s výskytem pryšce hranatého, kde křoviny zajišťují potřebné zastínění, je vhodné je ponechat.
 13. Neudržované stepní trávníky s výskytem koniklece velkokvětého, koniklece lučního českého, kozince vičencovitého, vemeníku dvoulistého, dřínu jarního a v nedávné minulosti též zvonku boloňského na části pozemku p. č. 567/1 v k. ú. Kloboučky, navazující na lokalitu v severní části, je žádoucí připojit k přírodní památce a následně zde provádět management v podobě pravidelného sečení nebo pastvy a vyřezávání dřevin. Nezbytné je zejména občasné posečení a odstranění stařiny (1x za 2 – 3 roky) alespoň z míst s výskytem koniklece velkokvětého a koniklece lučního českého, jinak hrozí v budoucnu jejich zánik.

c) péče o živočichy

1. Pravidelná péče by měla zajistit dobrý stav trávníků s mozaikou křovin a lemů. Optimálním managementem je pastva ovcí a koz.
2. Při pastvě by měla být vždy část kvalitních trávníků ponechána bez zásahu vzhledem k výskytu řady druhů modrásků s vazbou na vikvovité rostliny, které jsou spásány přednostně.
3. V případě údržby suchých trávníků sečením jako doposud, je vhodné ponechávat při kosení spíše jemnější mozaiku nepokosených ploch a zaměřit se zejména na místa po odstranění náletu křovin.
4. Nevhodné je hromadění pokosené trávy na lokalitě, byť na jejím okraji. Lokalita je dobře přístupná a hmotu je možné odvézt.
5. Z důvodu ochrany či zlepšení podmínek pro populace druhů s vazbou na suché trávníky je žádoucí pokračovat v redukci dřevin směrem k obci a rozšíření otevřených stepních ploch.
6. Důležité je ponechávání solitérních ovocných stromů případně jejich dosadba na příhodných místech, vhodné jsou zejména třešně.

3.1.2 Podrobný výčet navrhovaných zásahů a činností v území

a) nelesní pozemky

Na dílčích nelesních plochách definovaných v kapitole 2.4.4 jsou uvedeny všechny způsoby hospodaření vhodné pro péči o společenstva rostlin a živočichů vyskytující se na lokalitě. Jsou zde uvedena doporučená opatření, která je možno na jednotlivých plochách uplatnit, povinností orgánu ochrany přírody však není všechna uvedená opatření realizovat.

Příloha T1 (*Popis dílčích ploch a objektů na nelesních pozemcích a výčet plánovaných zásahů v nich*)

Příloha M3 (*Mapa dílčích ploch a objektů*)

3.2 Zásady hospodářského nebo jiného využívání ochranného pásma včetně návrhu zásahů a přehledu činností

V ochranném pásmu vymezeném jako 50 metrů široké území podél hranice přírodní památky Baračka se nachází staré zarůstající sady, louka, pole a les s převahou akátu a pajasanu. Staré ovocné sady se zbytky hodnotných stepních trávníků a výskytem vzácných druhů rostlin, navazující na lokalitu v její severní části, je žádoucí začít udržovat pravidelným sečením nebo pastvou a občasným vyřezáváním dřevin. Na poli nacházejícím se nad vrcholem svahu při východním okraji lokality je vhodné prosazovat ekologické způsoby hospodaření bez nadměrného využívání hnojiv a chemie, které mohou být splavovány na lokalitu. V lese při jihovýchodní hranici území je třeba se zaměřit na likvidaci invazního akátu a pajasanu, které by měly být postupně nahrazeny původními listnatými dřevinami.

3.3. Zaměření a vyznačení území v terénu

Hranice přírodní památky není v terénu dostatečně vyznačena hraničním pruhovým značením ani hraničními tabulemi. Hraniční pruhové značení je zachováno jen při jihovýchodním okraji, v ostatních částech lokality chybí nebo je nezřetelné. Tři hraniční tabule v jihozápadní, severozápadní a severní části území jsou nevhodně umístěné a neodpovídají skutečné hranici území.

Pro období platnosti plánu péče se navrhuje:

- doplnění, průběžná kontrola a údržba stavu hraničníků a hraničního pruhového značení, které vymezují v terénu hranici území
- přemístění stávajících hraničních tabulí tak, aby byly viditelné a odpovídaly skutečnému vymezení území, popř. doplnění jedné hraniční tabule v jihovýchodním rohu

3.4. Návrhy potřebných administrativně-správních opatření v území

Území je vhodné rozšířit o zbytky stepních trávníků ve starých sadech na části pozemku p. č. 567/1 v k. ú. Kloboučky s výskytem chráněných a ohrožených druhů rostlin a živočichů, zejména koniklece velkokvětého (*Pulsatilla grandis*) a koniklece lučního českého (*Pulsatilla pratensis subsp. bohémica*). Přiřazený pozemek je následně třeba začít udržovat pravidelným sečením nebo pastvou a vyřezáváním křovin, jako okolní stepní společenstva v ZCHÚ.

Příloha M4 (Návrh na rozšíření ZCHÚ)

3.5 Návrhy na regulaci rekreačního a sportovního využívání území veřejností

Přírodní památka není v současnosti rekreačně ani sportovně využívána, proto nejsou uvedeny žádné návrhy ani omezení k regulaci této činnosti.

3.6 Návrhy na vzdělávací využití území

V blízkosti nedaleké cyklotrasy č. 5097 se nachází informační tabule se základními informacemi o lokalitě, kterou sem v roce 2012 umístil klub turistů Noha Bučovice. Na přístupové cestě v jižní části území je možné umístit malou informační tabuli s popisem přírodní památky a jejích předmětů ochrany. Jiné návrhy na vzdělávací využití území se v současnosti nenavrhují.

3.7 Návrhy na průzkum či výzkum území a monitoring

Na území přírodní památky Baračka je vhodné zabezpečit průzkum, výzkum a monitoring v následujících oblastech:

- aktualizovat inventarizační průzkum vyšších rostlin
- aktualizovat inventarizační průzkum klíčových skupin hmyzu (především řády Lepidoptera, Coleoptera)
- provést průzkum obratlovců (především ptáků a plazů)

4. Závěrečné údaje

4.1 Předpokládané orientační náklady hrazené orgánem ochrany přírody podle jednotlivých zásahů (druhů prací)

Druh zásahu (práce) a odhad množství (např. plochy)	Orientační náklady za rok (Kč)	Orientační náklady za období platnosti plánu péče (Kč)
Jednorázové a časově omezené zásahy		
inventarizace hlavních předmětů ochrany – 3 IP		70 000
likvidace nepůvodních dřevin		50 000
asanace křovin		10 000
výsadba dřevin		15 000
ochrana proti okusu		50 000
doplnění a údržba pruhového značení a hraničníků		15 000
přemístění a doplnění hraničních tabulí		20 000
umístění informační tabule		10 000
Jednorázové a časově omezené zásahy celkem (Kč)		240 000
Opakované zásahy		
sečení s odklizením posečené hmoty nebo extenzivní pastva ovcí a koz – 2,18 ha	65 000	650 000
vyřezání náletu dřevin	15 000	150 000
narušení půdního povrchu	1 000	10 000
rozprostření posečené hmoty	4 000	40 000
ožínání	2 000	20 000
Opakované zásahy celkem (Kč)	87 000	870 000
N á k l a d y c e l k e m (Kč)		1 110 000

4.2 Použité podklady a zdroje informací

AOPK ČR, 2018: Digitální registr ÚSOP. – URL: <http://drusop.nature.cz>.

Cenia, 2010: Historická ortofotomapa, podkladové letecké snímky poskytl VGHMÚř Dobruška, © MO ČR 2009. – URL: <http://kontaminace.cenia.cz>.

Grulich V., 2012: Červený seznam cévnatých rostlin České republiky: třetí vydání – Preslia 84: 631 – 645.

Háková A., Klaudiusová A., Sádlo J., 2004: Zásady péče o nelesní biotopy v rámci soustavy Natura 2000, Planeta XII, 8/2004 - Ministerstvo životního prostředí, Praha.

Hejda R., Farkač J. & Chobot K., 2016: Červený seznam ohrožených druhů České republiky. Bezobratlí. List of threatened species in the Czech republic. Invertebrates. Agentura ochrany přírody a krajiny ČR, Praha.

Chytrý M., Kučera T., Kočí M., 2001: Katalog biotopů České republiky. - Agentura ochrany přírody a krajiny ČR, Praha.

Křivan V., 2018: Průzkum vybraných skupin bezobratlých v PP Baračka. - ZO ČSOP Kněžice. - Ms. [Depon. in: Krajský úřad Jihomoravského kraje.]

Křivan V., Lysák F., 2010: Plán péče o přírodní památku Baračka na období 2011 - 2020. – Ms. [Depon. in: Krajský úřad Jihomoravského kraje.]

Mackovčín P., Jatiová M., Demek J., Slavík P. a kol., 2007: Chráněná území ČR, svazek

IX. Brněnsko. - Agentura ochrany přírody a krajiny ČR a EkoCentrum Brno, Praha.
 Sedláček V., 2011: Inventarizační průzkum přírodní památky Baračka. - Ms. [Depon in: KÚ Jihomoravského kraje].
 Sedláček V., 2018: Inventarizační průzkum přírodní památky Baračka. - Ms. [Depon in: KÚ Jihomoravského kraje].
 Vyhláška č. 395/1992 Sb.
 Zákon č. 114/1992 Sb. o ochraně přírody a krajiny.

Mapové podklady

Katastrální mapa - Mapový podklad © 2018 ČÚZK
 WMS - Ortofoto © Český úřad zeměměřický a katastrální.
 WMS - ZM25 © Český úřad zeměměřický a katastrální.

4.3 Seznam používaných zkratk

V textu plánu péče jsou použity následující zkratky:

zkratka	obsah zkratky	předpis definující zkratku
C1	kriticky ohrožený druh	Červený seznam cévnatých rostlin
C2	silně ohrožený druh	Červený seznam cévnatých rostlin
CR	kriticky ohrožený druh	Červený seznam bezobratlých
EVL	evropsky významná lokalita	
IP	inventarizační průzkum	
IUCN	mezinárodní unie na ochranu přírody	
KO	kriticky ohrožený druh	Vyhláška č. 395/1992 Sb.
KN	katastr nemovitostí	
OP	ochranné pásmo	
O	ohrožený druh	Vyhláška č. 395/1992 Sb.
PK	pozemkový katastr	
PO	ptačí oblast	
PP	přírodní památka	
SO	silně ohrožený druh	Vyhláška č. 395/1992 Sb.
ZCHÚ	zvláště chráněné území	

4.4 Plán péče zpracoval

RNDr. Vojtěch Sedláček
 Sušice 139
 571 01 Moravská Třebová

V Moravské Třebové dne 19. 10. 2018.

5. Obsah

1. Základní údaje o zvláště chráněném území	2
1.1 Základní identifikační údaje	2
1.2 Údaje o lokalizaci území	2
1.3 Vymezení území podle současného stavu katastru nemovitostí	2
1.4 Výměra území a jeho ochranného pásma	2
1.5 Překryv území s jinými chráněnými územími	3
1.6 Kategorie IUCN	3
1.7 Předmět ochrany ZCHÚ	3
1.7.1 Předmět ochrany ZCHÚ podle zřizovacího předpisu	3
1.7.2 Hlavní předmět ochrany – současný stav	3
1.8 Předmět ochrany EVL anebo PO, se kterými je ZCHÚ v překryvu	4
1.9 Cíl ochrany	4
2. Rozbor stavu zvláště chráněného území s ohledem na předmět ochrany	5
2.1 Stručný popis území a charakteristika jeho přírodních poměrů	5
2.2 Historie využívání území a zásadní pozitivní i negativní vlivy lidské činnosti v minulosti, současnosti a blízké budoucnosti	8
2.3 Související plánovací dokumenty, správní rozhodnutí a právní předpisy	9
2.4 Současný stav zvláště chráněného území a přehled dílčích ploch	9
2.4.1 Základní údaje o lesích	9
2.4.2 Základní údaje o rybnících, vodních nádržích a tocích	9
2.4.3 Základní údaje o útvarech neživé přírody	9
2.4.4 Základní údaje o nelesních pozemcích	9
2.5 Zhodnocení výsledků předchozí péče a dosavadních zásahů do území a závěry pro další postup	9
2.6 Stanovení prioritních zájmů ochrany území v případě jejich možné kolize	10
3. Plán zásahů a opatření	11
3.1 Výčet, popis a lokalizace navrhovaných zásahů a opatření v ZCHÚ	11
3.1.1 Rámcové zásady péče o území nebo zásady jeho jiného využívání	11
3.1.2 Podrobný výčet navrhovaných zásahů a činností v území	15
3.2 Zásady hospodářského nebo jiného využívání ochranného pásma včetně návrhu zásahů a přehledu činností	16
3.3. Zaměření a vyznačení území v terénu	16
3.4. Návrhy potřebných administrativně-správních opatření v území	16
3.5 Návrhy na regulaci rekreačního a sportovního využívání území veřejností	16
3.6 Návrhy na vzdělávací využití území	16
3.7 Návrhy na průzkum či výzkum území a monitoring	17
4. Závěrečné údaje	18
4.1 Předpokládané orientační náklady hrazené orgánem ochrany přírody podle jednotlivých zásahů (druhů prací)	18
4.2 Použité podklady a zdroje informací	18
4.3 Seznam používaných zkratk	19
4.4 Plán péče zpracoval	19

Součástí plánu péče jsou dále tyto přílohy

Tabulky: Příloha T1 - **Popis dílčích ploch a objektů na nelesních pozemcích a výčet plánovaných zásahů v nich**
(Tabulka k bodům 2.4.4 a 3.1.2)

Mapy: Příloha M1 - **Orientační mapa s vyznačením území**

Příloha M2 - **Katastrální mapa se zákresem ZCHÚ a jeho ochranného pásma**

Příloha M3 - **Mapa dílčích ploch a objektů**

Příloha M4 - **Návrh na rozšíření ZCHÚ**

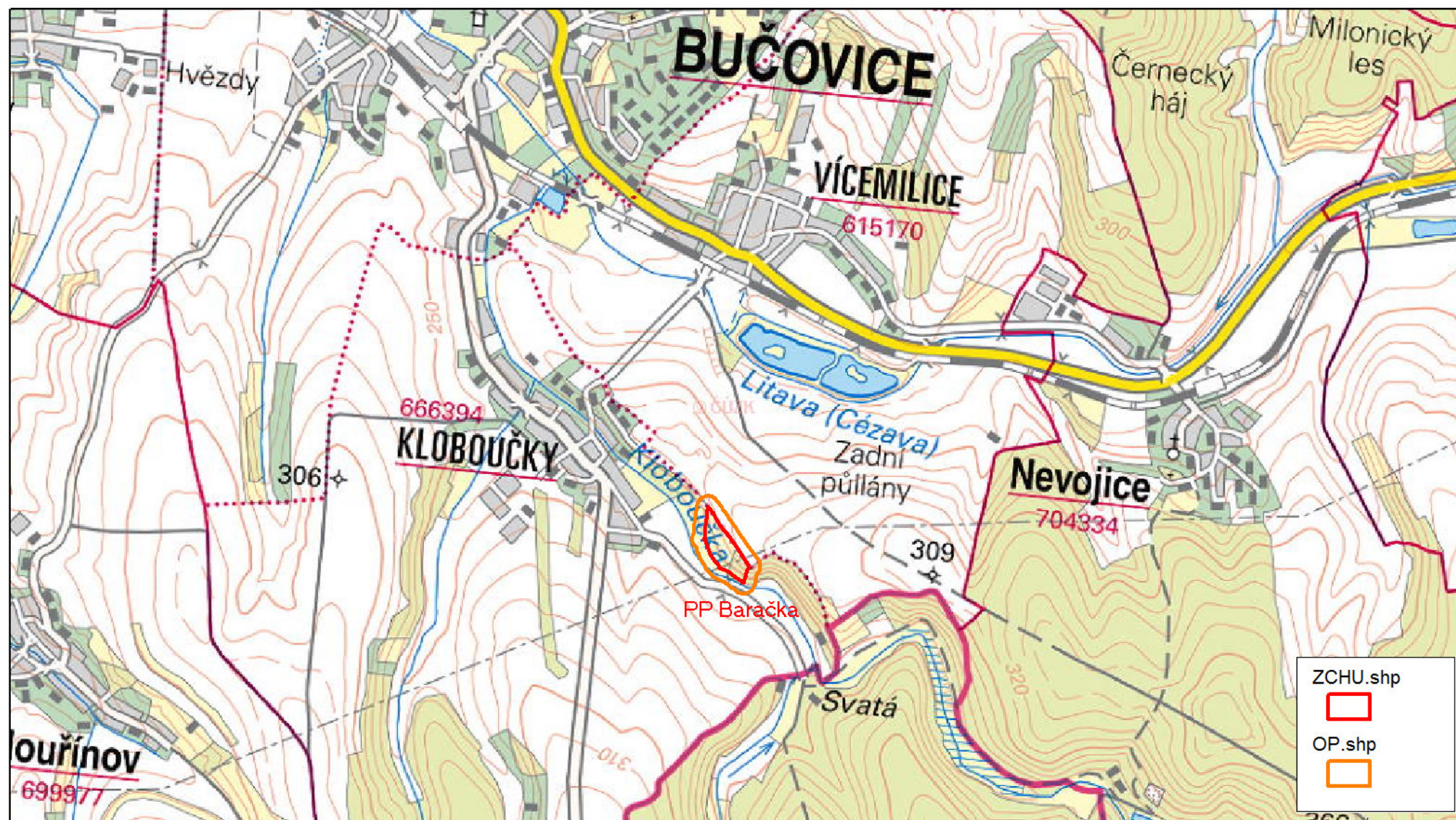
Příloha T1 - Popis dílčích ploch a objektů na nelesních pozemcích a výčet plánovaných zásahů v nich

označení plochy nebo objektu	název	výměra (ha)	stručný popis charakteru plochy nebo objektu a dlouhodobý cíl péče	doporučený zásah	naléhavost	termín provedení	interval provádění
1	stepní trávníky	1,73	Širokolistý suchý trávník na jihozápadně orientovaném svahu ve střední a severní části PP Baračka s dominancí sveřepu vzpřímeného a hojným výskytem šalvěje luční, omanu vrbolistého a bílojetele německého. Cílem péče je zachování širokolistých suchých trávníků a na ně vázaných druhů rostlin a živočichů.	Sečení s odklizením posečené hmoty Extenzivní pastva Vyřezání náletu dřevin Narušení půdního povrchu	1 2 2 3	VII - IX VII - IX VIII - II II - III	1x ročně 1x za 1 - 2 roky 1x za 1 - 10 let 1x za 1 - 10 let
2	průsek pod elektrovodem	0,45	Mozaika zbytků širokolistých suchých trávníků a křovin v průseku pod elektrovodem v jižní části PP Baračka, v keřovém patře převažují trnka obecná, svída krvavá a trnovník akát, v bylinném je hojně zastoupena válečka prapořitá. Cílem péče je obnova stepních trávníků.	Sečení s odklizením posečené hmoty Extenzivní pastva Vyřezání náletu dřevin Rozproštění posečené hmoty	1 2 1 2	VI - IX VI - IX VIII - II VII - IX	1x až 2x ročně 1x za 1 - 2 roky 1x za 1 - 10 let 1x za 1 - 10 let
3	křoviny	0,39	Druhově pestré křoviny při východním a západním okraji PP Baračka, převládá v nich hloh jednosemenný, dále jsou hojně zastoupeny svída krvavá, růže šípková, trnka obecná a řešetlák počistivý. Cílem péče je zachování křovin, jejich ozdravení a stabilizace.	Asanace křovin	3	X - II	jednorázový zásah
4	les	0,44	Vzrostlý nálet dřevin v jižní části PP Baračka s převahou lípy srdčité, trnovníku akátu a pajasanu žláznatého, keřové patro je hojně vyvinuto, v bylinném patře se uplatňují především lesní druhy, jako např. svízeľ vonný, válečka lesní a konvalinka vonná. Cílem je postupná obnova porostu a změna dřevinné skladby.	Likvidace nepůvodních dřevin Výsadba dřevin Ožínání Ochrana proti okusu plasty Ochrana proti okusu nátěry	2 3 3 3 3	X - II III - V VI - VIII není stanoven IX - XI	jednorázový zásah jednorázový zásah 1 x ročně jednorázový zásah 1x ročně

V tabulce jsou uvedeny tyto stupně naléhavosti:

1. stupeň – zásah naléhavý (nelze odložit, je nutný pro zachování předmětu ochrany), 2. stupeň – zásah vhodný, 3. stupeň – zásah odložitelný

Příloha M1 - Orientační mapa s vyznačením území

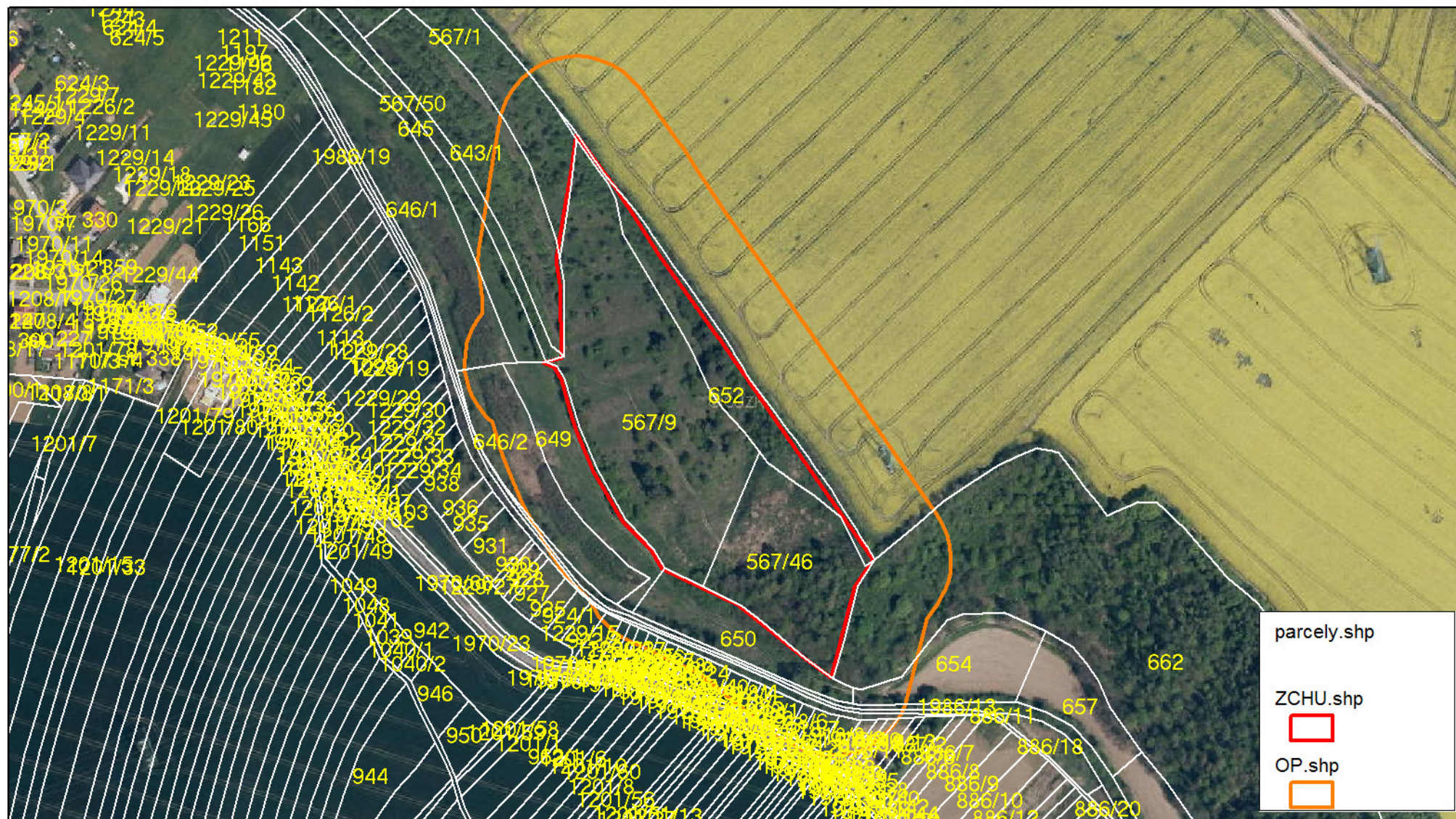


1 km

1 : 25000



Příloha M2 - Katastrální mapa se zákresem ZCHÚ a jeho ochranného pásma



150 m

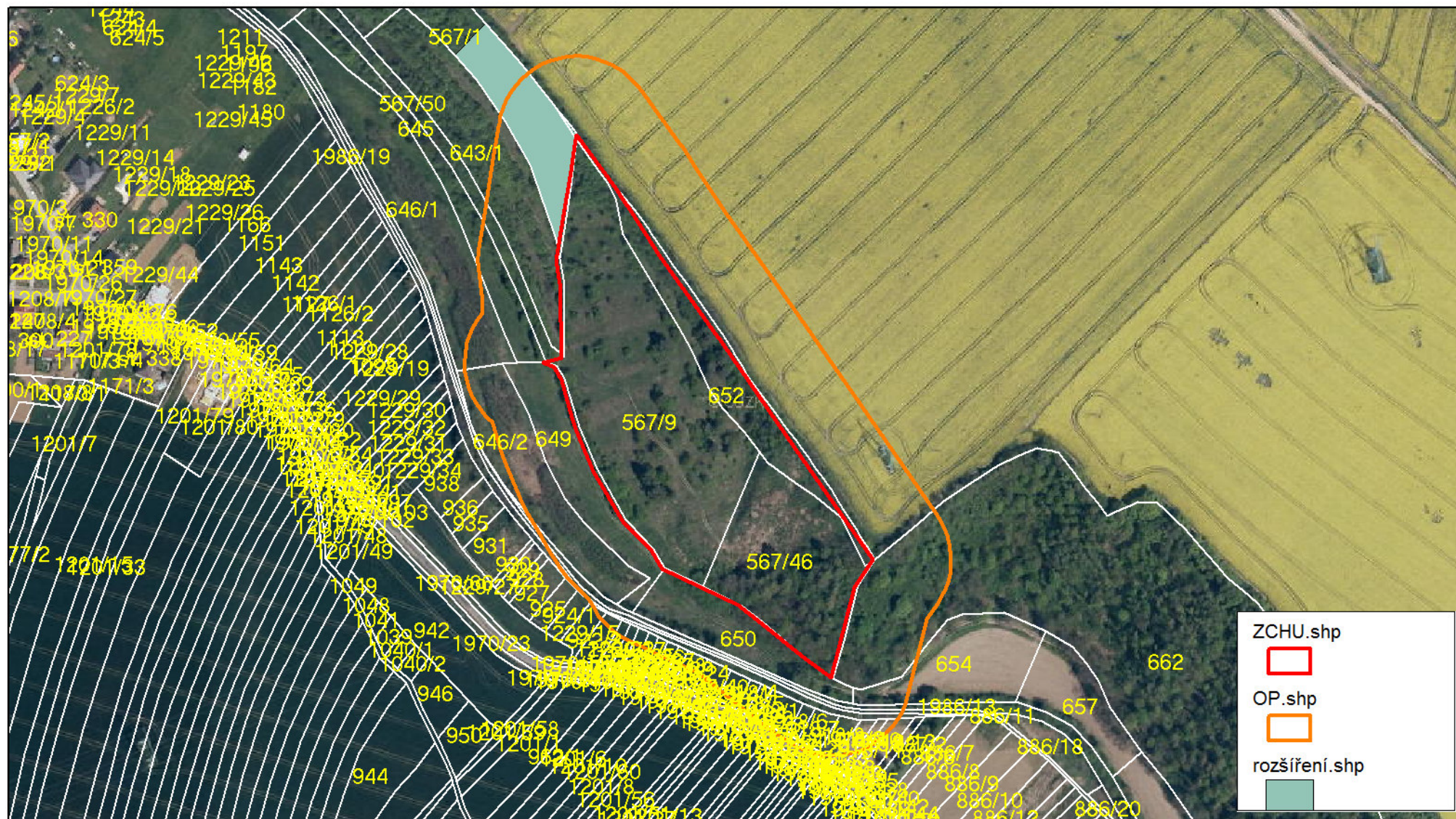
1 : 3500



Příloha M3 - Mapa dílčích ploch a objektů



Příloha M4 - Návrh na rozšíření ZCHÚ



150 m

1 : 3500

