

**Plán péče  
o  
přírodní rezervaci  
Dřínovská stráň**

**na období  
2019–2028**



*Schváleno příslušným orgánem ochrany přírody, Krajským úřadem Středočeského kraje,  
odborem životního prostředí a zemědělství*

*Schváleno protokolem č. j. ....ze dne.....*

## 1. Základní údaje o zvláště chráněném území

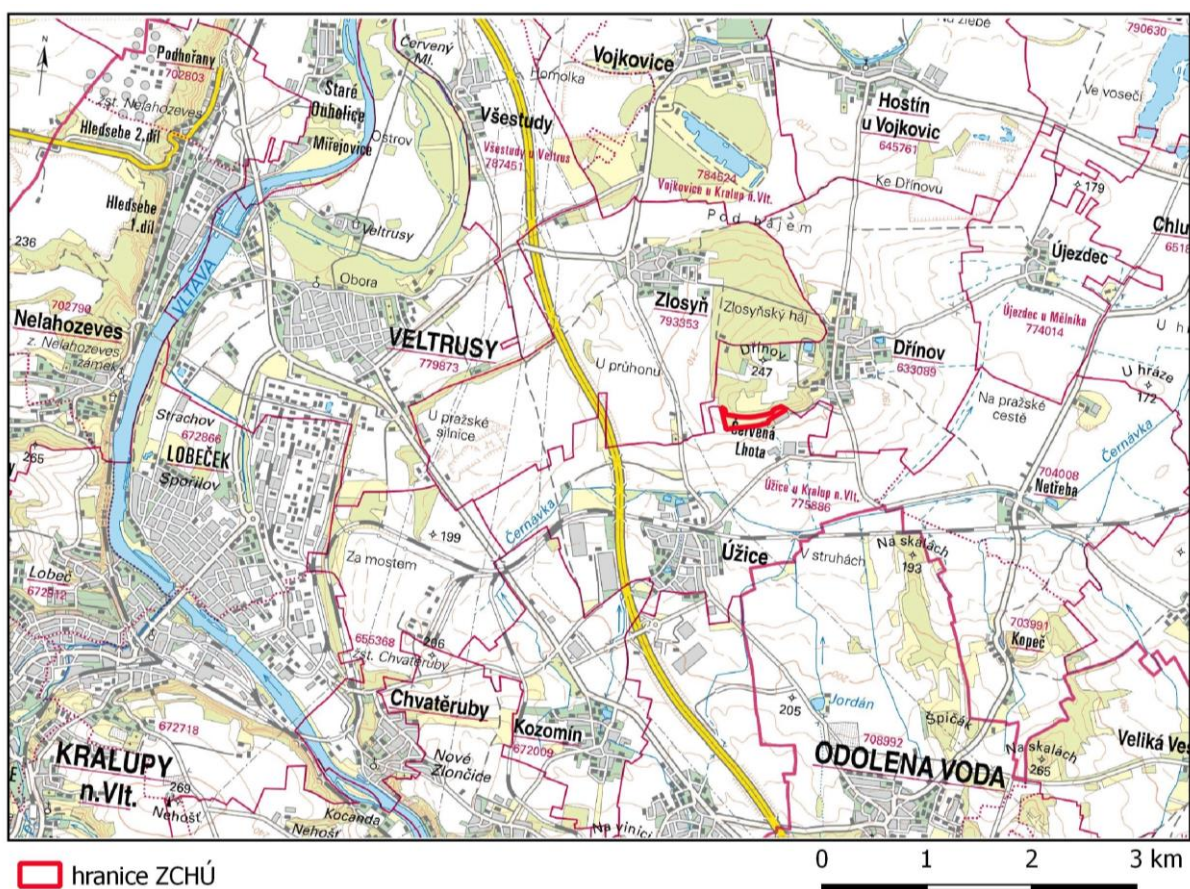
## 1.1 Základní identifikační údaje

evidenční číslo:	1706
kategorie ochrany:	přírodní rezervace
název území:	Dřínovská stráž
druh právního předpisu, kterým bylo území vyhlášeno:	vyhláška
orgán, který předpis vydal:	Okresní úřad Mělník
číslo předpisu:	7/1994
datum platnosti předpisu:	11.10.1994
datum účinnosti předpisu:	26.10.1994

## 1.2 Údaje o lokalizaci území

kraj:	Středočeský
okres:	Mělník
obec s rozšířenou působností:	Kralupy nad Vltavou
obec s pověřeným obecním úřadem:	Kralupy nad Vltavou
obec:	Úžice
katastrální území:	Úžice u Kralup nad Vltavou

**Příloha č. M1:** Orientační mapa s vyznačením území



© ČÚZK, © AOPK ČR

### 1.3 Vymezení území podle současného stavu katastru nemovitostí

**Zvláště chráněné území:**

**Katastrální území:** 775886, Úžice u Kralup nad Vltavou

Číslo parcely podle KN	Číslo parcely podle PK nebo jiných evidencí	Druh pozemku podle KN	Způsob využití pozemku podle KN	Číslo listu vlastnictví	Výměra parcely celková podle KN (m <sup>2</sup> )	Výměra parcely v ZCHÚ (m <sup>2</sup> )
713		Ostatní plocha	Jiná plocha	10002	53 671	48 248
712		Ostatní plocha	Neplošná půda	10002	6 331	6 222
707		Ostatní plocha	Ostatní komunikace	10001	2735	135
<b>Celkem</b>						<b>54 605</b>

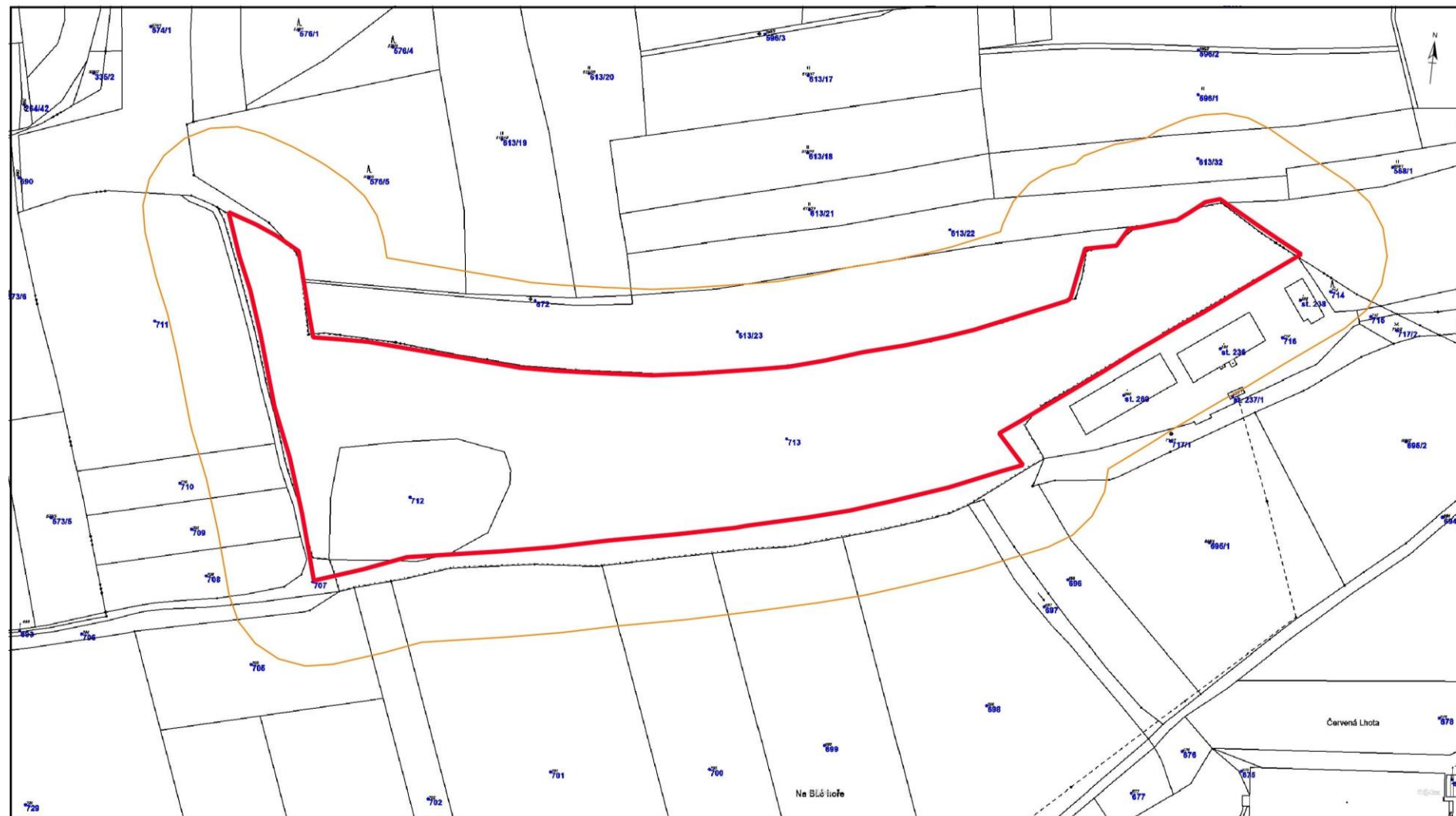
Pozn.: Výměry částí jednotlivých parcel byly stanoveny pomocí měření plochy na Mapovém portálu Středočeského kraje.

**Ochranné pásmo:**

Ochranné pásmo není vyhlášené, je jím tedy dle § 37 zákona č. 114/1992 Sb. pás do vzdálenosti 50 m od hranice ZCHÚ.



**Příloha č. M2:** Katastrální mapa se zákresem ZCHÚ a jeho ochranného pásma



☐ hranice ZCHÚ  
☐ ochranné pásmo

0 50 100 150 m

© ČÚZK, © AOPK ČR

#### 1.4 Výměra území a jeho ochranného pásma

Druh pozemku	ZCHÚ plocha v ha	OP plocha v ha	Způsob využití pozemku	ZCHÚ plocha v ha
lesní pozemky	-			
vodní plochy	-		zamokřená plocha	-
			rybník nebo nádrž	-
			vodní tok	-
trvalé travní porosty	-			
orná půda	-			
ostatní zemědělské pozemky	-			
ostatní plochy	5,4605		nepłodná půda	0,6222
			ostatní způsoby využití	4,8383
zastavěné plochy a nádvoří	-			
plocha celkem	5,4605			

#### 1.5 Překryv území s jinými chráněnými územími

národní park: -  
chráněná krajinná oblast: -  
jiný typ chráněného území: -

##### Natura 2000

ptačí oblast: -  
evropsky významná lokalita: -

#### 1.6 Kategorie IUCN

VI. – území pro péči o stanoviště/druhy

#### 1.7 Předmět ochrany ZCHÚ

##### 1.7.1 Předmět ochrany ZCHÚ podle zřizovacího předpisu

Společenstva slínovcových (tzv. bílých) stráni a ochrana vzácných a zákonem chráněných druhů rostlin a živočichů

## 1.7.2 Hlavní předmět ochrany ZCHÚ – současný stav

### A. ekosystémy

název ekosystému	podíl plochy v ZCHÚ (%)	popis ekosystému
T3.3D Úzkolisté suché trávníky	3 %	Rozvolněné travnaté porosty, ve východní části území (nad budovou skladu) tvoří mozaiku s biotopem T3.4, tzv. bílé stráně
T3.4D Širokolisté suché trávníky	45 %	Zapojené travnaté porosty, zcela převládající biotop bezlesí s výjimkou východní části, kde se střídá s biotopem T3.3

## 1.8 Cíl ochrany

Základním cílem ochrany přírodní rezervace je zachování, případně rozšíření porostů širokolistých a úzkolistých suchých trávníků, které jsou biotopem vzácných a chráněných druhů rostlin a živočichů.

## 2. Rozbor stavu zvláště chráněného území s ohledem na předmět ochrany

### 2.1 Stručný popis území a charakteristika jeho přírodních poměrů

Přírodní rezervace se nachází jihozápadně od obce Dřínov, asi 6 km severovýchodně od Kralup nad Vltavou.

Dřínovskou stráň tvoří prudký, převážně jihovýchodně orientovaný svah s plošně poměrně velkým a souvislým výskytem druhově bohatých širokolistých suchých trávníků (biotop T3.4D). Ve východní části území jsou tyto porosty v mozaice s druhově bohatými úzkolistými suchými trávníky (biotop T3.3D) a uplatňuje se zde fenomén tzv. bílých stráních, zatímco západní část má spíše xeromezický charakter. Na celé ploše trávníků jsou roztroušeny jednotlivé keře (především hlohy). Trávníky jsou po celém obvodu obklopeny širokým pásem křovin (biotop K3) s dominancí hlohu.

Území poskytuje vhodné podmínky pro výskyt řady ohrožených a zvláště chráněných druhů rostlin a živočichů.

Geomorfologicky patří PR do soustavy české tabule, celku středolabské tabule. Geologickým podkladem jsou křídové sedimenty tvořené slínovci a vápenci s vrstvou ornice o mocnosti cca 0,25 m a s vtroušenými valouny. Vyskytují se zde mělké skeletovité půdy typu pararendzina.

Fytogeograficky náleží území do termofytika, okres 7c Slánská tabule. Bioregion je Řípský.

Území spadá do teplé a mírně suché klimatické oblasti s mírnou zimou.

Nadmořská výška je v rozmezí 210 až 238 m n. m.

### Přehled ohrožených a zvláště chráněných druhů rostlin a živočichů

název druhu	aktuální početnost nebo vitalita populace v ZCHÚ	kategorie podle vyhlášky č. 395/1992 Sb. /červených seznamů	popis biotopu druhu, další poznámky
Kozinec rakouský ( <i>Astragalus austriacus</i> )	Pozorovány 3 velké trsy rostoucí ve vzájemné blízkosti	§2/NT	Plocha 3, na úrovni západního rohu západního skladu (nacházející se pod rezervací)
Bělozářka liliovitá ( <i>Anthericum liliago</i> )	Desítky sterilních ex, asi 10 plodných ex	§3/NT	Rozhraní plochy 3 a 4 ve východní části území, nad a pod hranou svahu dělící tyto dvě plochy
Hvězdnice zlatovlásek ( <i>Aster linosyris</i> )	Velice hojně	§3/NT	téměř v celé ploše 3
Kavyl Ivanův pravý ( <i>Stipa pennata</i> var. <i>pennata</i> )	Pozorováno několik trsů, předpoklad výskytu max. asi 10 trsů, pravděpodobně mizející populace	§3/NT	Plocha 3, N 50°16.00452', E 14°23.28645'
Len tenkolistý ( <i>Linum tenuifolium</i> )	Roztroušeně až hojně	§3/NT	Plocha 1, 2, 3, při východním okraji plochy 1 tvoří jednu ze 3 dominant
Pryšec sivý pravý ( <i>Euphorbia seguieriana</i> subsp. <i>seguieriana</i> )	Roztroušeně	-/EN	Plocha 2 a 3, pozorován nejvíce ve spodní polovině plochy 2



Dejvorec velkoplodý pravý ( <i>Caucalis platycarpos</i> subsp. <i>platycarpos</i> )	2 ex	-/VU	Východní část plochy 4, pod hranou dělicí plochu 3 od sesunutého svahu v ploše 4, na zcela obnaženém nezarostlém substrátu
Hlaváč šedavý ( <i>Scabiosa canescens</i> )	Ojediněle na ploše 2, roztroušeně v ploše 3	-/NT	Plocha 2, 3
Ledenec přímořský ( <i>Tetragonolobus maritimus</i> )	Hojně ve spodní části plochy 1, dále roztroušeně	-/NT	Plocha 1 a 2, především spodní část plochy 1 (v okolí vyhloubené jámy), dále při okraji plochy 2 (u rozmezí ploch 1 a 2)
Lněnka lnolistá ( <i>Thesium linophyllon</i> )	Místy hojně (na ploše 1 i 3)	-/NT	Plocha 1 a 3, při východním okraji plochy 1 tvoří jednu ze 3 dominant
Vousatka prstnatá ( <i>Bothriochloa ischaemum</i> )	Druh nenalezen, současný výskyt je velice pravděpodobný	-/NT	Dle NDOP nejnovější záznam z roku 2010, také při aktualizaci vrstvy mapování biotopů v roce 2007 zaznamenán, lokalizace v NDOP odpovídá ploše 2 a 3
Dřišťál obecný ( <i>Berberis vulgaris</i> )	Ojediněle jako solitér v trávnících a jako součást porostů křovin	-/NT	Všechny plochy
Hrušeň polnička ( <i>Pyrus pyraeaster</i> )	roztroušeně	-/NT	Plocha 4, v porostech křovin
Kavyl vláskovitý ( <i>Stipa capillata</i> )	Pozorovány nižší desítky trsů, pravděpodobně ustupující druh	-/NT	Plocha 3, v roce 2010 zaznamenán také na ploše 2 (údaj v NDOP)
Pcháč bezlodyžný ( <i>Cirsium acaule</i> )	Ojediněle až roztroušeně (především plocha 3)	-/NT	Plocha 1, 2, 3
Mochna písečná ( <i>Potentilla arenaria</i> )	Roztroušeně až hojně na ploše 3	-/NT	Plocha 3
Ostřice nízká ( <i>Carex humilis</i> )	Roztroušeně až hojně v ploše 3, vzácně v ploše 2	-/NT	Plocha 2 a 3
Mateřídouška časná ( <i>Thymus praecox</i> )	Roztroušeně	-/LC	Plocha 1, 2, 3, rozvolněné trávníky
Mateřídouška panonská ( <i>Thymus pannonicus</i> )	Roztroušeně	-/LC	Plocha 1, 2, 3, rozvolněné trávníky
Ožanka kalamandrda ( <i>Teucrium chamaedrys</i> )	Hojně ve střední části plochy 3	-/LC	Plocha 3
*Luňák červený ( <i>Milvus milvus</i> )	V minulosti zálet za potravou, recentní pozorování z okolí	§1/CR	
Ještěrka obecná ( <i>Lacerta agilis</i> )	hojná	§2/VU	Zejm. sušší výslunná místa s nižší pokryvností vegetace a hlubší vrstvou půdy, křovinaté stráně, ekotony. Zimní úkryty v půdě, kompostu, pod hromadami větví či kamení apod.

*Kavka obecná ( <i>Corvus monedula</i> )	Recentní pozorování ze širšího okolí	§2/NT	
*Čmelák luční ( <i>Bombus pratorum</i> )		§3/-	
*Čmelák pruhovaný ( <i>Bombus subterraneus</i> )		§3/EN	Otevřená, mozaikovitá krajina, výslunné svahy
Čmelák rolní ( <i>Bombus pascuorum</i> )		§3/-	
*Čmelák skalní ( <i>Bombus lapidarius</i> )		§3/-	
Čmelák zemní ( <i>Bombus terrestris</i> )		§3/-	
Mravenec ( <i>Formica</i> sp.)		§3/-	
Otakárek fenyklový ( <i>Papilio machaon</i> )		§3/-	
*Otakárek ovocný ( <i>Iphiclides podalirius</i> )		§3/-	Výslunné otevřené biotopy, stepi, lesostepi, ekotony, především lokality se zastoupením křovinné vegetace. Živná rostlina housenek: hlohy ( <i>Crataegus</i> spp.), slivoně ( <i>Prunus</i> spp.)
*Jestřáb lesní ( <i>Accipiter gentilis</i> )		§3/VU	
*Moták pochop ( <i>Circus aeruginosus</i> )	V minulosti zálet za potravou, recentní pozorování z okolí	§3/VU	
Ťuhák obecný ( <i>Lanius collurio</i> )	min. 2–3 páry	§3/NT	Křovinaté plochy, meze, okraje lesů.
*Rorýs obecný ( <i>Apus apus</i> )	Recentní výskyt pravděpodobný	§3/LC	
*Slavík obecný ( <i>Luscinia megarhynchos</i> )	Recentní výskyt pravděpodobný	§3/LC	Porosty křovin a řídké porosty listnatých stromů.
Vlaštovka obecná ( <i>Hirundo rustica</i> )	Lov potravy, hojná	§3/NT	
Modrásek vikvicový ( <i>Polyommatus coridon</i> )		-/VU	
**Žlutásek jižní ( <i>Colias alfacariensis</i> )		-/VU	
Jiříčka obecná ( <i>Delichon urbica</i> )	Lov potravy, hojná	-/NT	
Zajíc polní ( <i>Lepus europaeus</i> )		-/NT	

\*údaje z plánu péče 2008–2017

\*\* pozorována 1 samice jednoho z obtížně odlišitelných druhů žlutásek čičorečkový (*Corias hyale*)/ž. jižní (*Corias alfacariensis*). Vzhledem k typu biotopu výskyt ž. jižního pravděpodobný.

Kategorie ochrany/ohrožení: zvláště chráněné druhy ve smyslu vyhlášky 395/92 Sb.: §1 – kriticky ohrožený druh, §2 – silně ohrožený druh, §3 – ohrožený druh. Kategorie ohrožení dle červených seznamů jednotlivých skupin živočichů a cévnatých rostlin ČR: EN – ohrožený druh, VU – zranitelný druh, NT – téměř ohrožený druh, LC – málo dotčený druh, DD – druh, o němž jsou nedostatečné údaje.

Pozn.: všechny druhy ptáků, které nejsou uvedeny v ostatních kategoriích ohrožení, jsou dle Červeného seznamu ohrožených druhů ČR – Obratlovci (2017) řazeny do kategorie málo dotčených druhů (LC).

Na lokalitě byly v minulosti zaznamenány další ohrožené a zvláště chráněné druhy rostlin:

- hlaváček jarní (*Adonis vernalis*) §3/VU – 2.8.2007, Jan Novák (aktualizace vrstvy mapování biotopů), na ploše 3 udávána pokryvnost 1; druh však neuveden v protokolu z návštěvy dne 10.5.2007 v předchozím plánu péče, tedy ve fenologicky optimálním období
- hvozdík sivý (*Dianthus gratianopolitanus*) §2/EN – předchozí plán péče druh uvádí v protokolu z návštěvy – 2007, v NDOP nezaznamenán
- kostřava sivá (*Festuca pallens*) LC – předchozí plán péče druh uvádí v protokolu z návštěvy – 2007, v NDOP nezaznamenán
- sesel roční (*Seseli annuum*) NT – předchozí plán péče uvádí údaj o výskytu z roku 1993 – Floristický kurz ČBS, v NDOP nezaznamenán

V tabulce jsou uvedeny dva nově zaznamenané ohrožené druhy rostlin:

- bělozářka liliovitá (*Anthericum liliago*, §3/NT)
- dejvovec velkoplodý pravý (*Caucalis platycarpos* subsp. *platycarpos*, VU)

## 2.2 Historie využívání území a zásadní pozitivní i negativní vlivy lidské činnosti v minulosti, současnosti a blízké budoucnosti

### a) ochrana přírody

V letech 1994, 1995 a 2000 byly prováděny asanační zásahy zaměřené na odstranění nežádoucích křovin (včetně vzrostlých keřů), zejména hlohu, v letech 2001 a 2002 byly odstraňovány náletové dřeviny, od roku 1996 jsou porosty (v různých plochách) každoročně koseny včetně vyřezávání výmladků. Celkový rozpis managementových zásahů uvádí následující tabulka (převzato z plánu péče (2008–2017):

Rok	provedené práce	Firma	vynaložená částka
1994	odstranění nežádoucích dřevin s ponecháním 10% původního množství křovin	Asakon Liberec	50.000,-
1995	odstranění nežádoucích dřevin s ponecháním 10% původního množství křovin	Asakon Liberec	50.000,-
1996	pokosení managementových ploch v rozsahu 1500 m <sup>2</sup>	Asakon Liberec	20.000,-
1997	pokosení managementových ploch v rozsahu 1500 m <sup>2</sup>	Asakon Liberec	21.600,-
1998	pokosení managementových ploch v rozsahu 1500 m <sup>2</sup>	Asakon Liberec	23.300,-
1999	provedení managementových prací (kosení)	Asakon Liberec	?
2000	pokosení centrální managementové plochy, vyřezání náletových keřů a dřevin (mimo odrostlých solitérů), rozšíření centrální plochy o 20-25 m	Asakon Liberec	40.000,-
2001	pokosení centrální managementové plochy, vyřezání náletových keřů a dřevin (mimo odrostlých solitérů)	Asakon Liberec	40.000,-
2002	pokosení centrální managementové plochy, vyřezání náletových keřů a dřevin (mimo odrostlých solitérů)	Asakon Liberec	40.000,-
2003	odstranění 90% keřových výmladků a keřů na celém území (ca 4 ha) s výjimkou souvislých keřových porostů po obvodu ZCHÚ	10/12 ZO ČSOP Mejto	□
2004	Kosení travního porostu a výmladků na celé ploše chráněného území (mimo nejvýchodnější části)	ČSOP Koniklec	□
2005	Kosení travního porostu a výmladků na celé ploše chráněného území (mimo nejvýchodnější části)	ČSOP Koniklec	□
2006 (-2009)	Kosení travního porostu a výmladků na celé ploše chráněného území (mimo nejvýchodnější části), vyřezávání křovin i ve východní části	Arbor Mělník	□

Péče o území mezi lety 2013 a 2018 podle údajů z uzavřených smluv o zajištění péče proběhala, resp. má probíhat následujícím způsobem:

2013: na ploše 1 odstranění všech křovin s výjimkou dříšťálu obecného (včetně použití přípravku Roundup), následné pokosení plochy 1

– na ploše 3 odstranění 80 % křovin s výjimkou dříšťálu obecného

2014–2017: každoroční mozaikovitá seč plochy 1 a 3

– v průběhu seče na všech plochách odstraňování zmlazujících křovin (včetně použití přípravku Roundup)

2013–2017: každoroční mozaikovitá seč plochy 2 s vynecháním 1/3 nepokosené ve formě pásů širě 2–3 m

2018: na ploše 2 jednorázové odstranění všech křovin s výjimkou dříšťálu obecného (včetně použití přípravku Roundup), termín 1.10. – 20.10.

2018–2021: na ploše 1, 2 a 3 každoroční mozaikovitá seč těžkou mechanizací s vynecháním 1/3 nepokosené ve formě pásů širě cca 5 m, s dokosením v dalším vegetačním období a vynecháním pásů na jiných místech v termínu 15.7. – 15.9.

Dosavadní managementová opatření jsou poměrně úspěšná. Daří se potlačovat nežádoucí rozrůstání keřů a plocha křovin je dále postupně snižována (v současnosti na ploše 2). Vlivem probíhajícího hospodaření poskytuje lokalita vhodné biotopy pro řadu zvláště chráněných a ohrožených druhů rostlin a živočichů.

#### **b) lesní hospodářství**

Přírodní rezervace se nenachází na pozemcích určených k plnění funkce lesa.

#### **c) zemědělské hospodaření**

V minulosti byla plocha PR využívána zemědělsky, pravděpodobně k pastvě. Na leteckém snímku z roku 1953 (<https://kontaminace.cenia.cz/>) je vidět, že celá plocha byla odlesněná. Pouze při jižním a severním okraji procházela jedna řada dřevin.

#### **d) myslivost**

Přírodní rezervace je součástí myslivecké honitby Úžice – Zlosyň – Dřínov.

U jihozápadního okraje PR je umístěno krmišťe a malé mobilní napajedlo v křovinách s ruderálním podrostem.

Myslivecká činnost vykazovala v minulosti podle předchozího plánu péče poměrně negativní vliv na lokalitu – navážení krmiv, změna stanovištních podmínek v okolí krmelců, vyhloubení jámy o původních rozměrech 1,5 x 6 m a hloubce 1,5 m (ve spodní části plochy 1). Jáma byla vybudována jako pítka pro zvěř. Nyní je folie na dně jámy již nefunkční. Délka jámy činí cca 4 m a je výrazně mělčí, než udává předchozí plán péče. Okolí jámy není výrazně ruderalizováno.

Atraktivita území z hlediska myslivosti je patrně dána právě prováděným managementem, který vede k dobrému rozhledu po stráni. V současnosti není pozorován výrazně negativní vliv myslivecké péče na přírodní rezervaci.

#### **g) rekreace a sport**

Území se nachází mimo frekventované cesty a mimo turisticky atraktivní cíle (převzato z plánu péče (2008–2017)).

Návštěvnost místních obyvatel je pravděpodobně vzhledem k jedinému přístupu nízká.

#### **h) těžba nerostných surovin**

V minulosti byl v jihozápadní a jihovýchodní části lokality těžen jíl. Bývalá těžba při jihovýchodním okraji má za následek postupné sesouvání svahu ve východní části plochy 3 a 4.

### **2.3 Související plánovací dokumenty, správní rozhodnutí a právní předpisy**

Územní plán obce Úžice – dne 5.1.2018 nabytí účinnosti Změny č. 5 územního plánu obce Úžice

Zásady územního rozvoje Středočeského kraje – nabytí účinnosti 22.2.2012, 1. aktualizace 2015

ÚSES – území je součástí regionálního biocentra Dřínovský háj

### **2.4 Současný stav zvláště chráněného území a přehled dílčích ploch**

#### **2.4.1 Základní údaje o útvarech neživé přírody**

Protože jsou předmětem ochrany společenstva slínovcových tzv. bílých stráni a vzácné druhy rostlin a živočichů, které jsou na tento biotop, a tedy i půdní substrát (geologický podklad) vázány, je předmětem ochrany i substrát (v širším slova smyslu) jako nedílná součást celého chráněného území. Geologicky patří PR do české křídové pánve, geologický podklad tvoří křídové sedimenty tvořené slínovci a vápenci. Periodické natrhávání a sjíždění malých částí strání dolů po svahu a tím tvorba otevřených slínových plošek je důležitá pro cyklickou sukcesi, potažmo pro existenci konkurenčně slabších často vzácných druhů.

Převzato z předchozího plánu péče (2008–2017)

#### **2.4.2 Základní údaje o nelesních pozemcích**

**Přílohy:** tabulka „Popis dílčích ploch a objektů” – příloha č. T1 (na konci dokumentu)  
mapa dílčích ploch a objektů – příloha č. M3:



© ČÚZK, © AOPK ČR

## Plocha 1

Plocha 1 představuje východní část bývalého lomu, kde se těžil jíl. Členitý terén je zde pod úrovní okolní stráně. V rámci péče o PR je postupně snižována plocha zarostlá křovinami a stromy a dochází zde k rozvoji druhově zajímavých širokolistých suchých trávníků (T3.4D).

Ve spodních částech se po dešťových srážkách drží voda a vytvářejí se mělké kaluže (jílovité půdy na nepropustném podloží). V této části se nachází také jáma vyhloubená jako pítka pro zvěř.

Porosty dřevin lze hodnotit jako mozaiku křovin (K3 – vysoké mezofilní a xerofilní křoviny) a náletů pionýrských dřevin (X12A). Stromové patro, které se nachází při jižním a západním okraji plochy, tvoří topol (*Populus cf nigra*, DD, pravděpodobně vysazený), bříza bělokorá (*Betula pendula*), vrba jíva (*Salix caprea*), třešeň ptačí (*Prunus avium*), vrba bílá (*Salix alba*). Topoly byly v letošním roce silně zasaženy žírem housenek. Je pravděpodobné, že některé stromy zcela odumřely. Doporučujeme je zachovat jako doupné stromy pro ptáky.

Keřovému patru dominuje hloh (*Crataegus* sp.), dále zde roste ptačí zob (*Ligustrum vulgare*), vrba ušatá (*Salix aurita*), růže (*Rosa* sp.), svída kravá pravá (*Cornus sanguinea* subsp. *sanguinea*).

Druhové složení trávníků je proměnlivé podle gradientu vlhkosti, narušení půdního povrchu a managementu. Plocha 1 je charakteristická hojným výskytem ostřic – především ostřice chabá (*Carex flacca*) a ostřice plstnatá (*C. tomentosa*). Hojným druhem je zde také krvavec menší (*Sanguisorba minor*).

## Plocha 2

Plocha 2 je největší plochou. Jedná se o svah s širokolistými suchými trávníky (T3.4D) a roztroušenými hlohy (*Crataegus* sp.), růžemi (*Rosa* sp.), ojedinělými dříšťálý obecnými (*Berberis vulgaris*, NTa) a ptačími zoby (*Ligustrum vulgare*).

V bylinném patře dominuje válečka prapořitá (*Brachypodium pinnatum*) a méně pak kostřava žlábkatá (*Festuca rupicola*). Vysokou pokryvnost mají (především při okraji plochy) také zmlazující dřeviny – hloh (*Crataegus* sp.) a svída krvavá pravá (*Cornus sanguinea* subsp. *sanguinea*).

Mezi hojné druhy patří máčka ladní (*Eryngium campestre*), svízel syřišťový (*Galium verum*), jahodník trávnice (*Fragaria viridis*), krvavec menší (*Sanguisorba minor*), hrachor hlíznatý (*Lathyrus tuberosus*), řebříček (*Achillea millefolium* agg.) dále řepík lékařský (*Agrimonia eupatoria*), chrpa čekánek (*Centaurea scabiosa*), česnek planý (*Allium oleraceum*), hlaváč žlutavý (*Scabiosa ochroleuca*), roztroušeně prýsec sivý pravý (*Euphorbia seguieriana* subsp. *seguieriana*, EN), rýt žlutý (*Reseda lutea*), šalvěj přeslenitá (*Salvia verticillata*), len tenkolistý (*Linum tenuifolium*, §3/NT), jehlice trnitá (*Ononis spinosa*), prorostlík srpovitý (*Bupleurum falcatum*), pupava obecná (*Carlina vulgaris*), len počistivý (*Linum catharticum*) aj.

Trávníky při východním okraji bývalého lomu (u plochy 1) a v horní části plochy 2 jsou rozvolněné s výskytem druhů jako je jestřábník chlupáček (*Hieracium pilosella*), mochna jarní (*Potentilla tabernaemontani*), mateřídouška panonská (*Thymus pannonicus*, LC), mateřídouška časná (*Thymus praecox*, LC).

Trávníky jsou převážně nižší, xerofilní. Spodní část má však charakter více mezofilnější s hojnějším výskytem rozvolněného porostu třtiny křovištní (*Calamagrostis epigejos*), dále ovsíku vyvýšeného (*Arrhenatherum elatior*) a výrazněji zmlazují keře.

Především při okrajích lze pozorovat opakovaně narušené plochy o velikosti nejčastěji 3 x 3 m. Některé osidlují ruderalní druhy, ale druhová skladba směřuje převážně opět k biotopu T3.4D.



### Plocha 3

Jedná se o nejčinnější plochu přírodní rezervace. V prudkém svahu se zde na slínovcovém podkladu uplatňuje fenomén tzv. bílých strání s drobnými sesuvy substrátu a plochami nezapojené vegetace. V rozvolněných trávnicích se vyskytuje řada vzácných a chráněných druhů rostlin. Prolíná se tu biotop úzkolistých (T3.3D) a širokolistých (T3.4D) suchých trávníků.

Opět se zde vyskytují solitérní keře – především hloh (*Crataegus* sp.). Na rozdíl od plochy 2 jsou tu však i hojně menší skupiny křovin. Keře místy při okrajích hojně zmlazují. Ojediněle tu roste dřívák obecný (*Berberis vulgaris*, NT).

V bylinném patře je hojná hvězdnice zlatovlásek (*Aster linosyris*, §3/NT), ostřice nízká (*Carex humilis*, NT), válečka prapořitá (*Brachypodium pinnatum*), kostřava žlábkatá (*Festuca rupicola*), mochna písečná (*Potentilla arenaria*, NT), ožanka kalamadra (*Teucrium chamaedrys*, LC), máčka ladní (*Eryngium campestre*), roztroušeně mateřídouška panonská (*Thymus pannonicus*, LC), třeslice prostřední (*Briza media*), pcháč bezlodyžní (*Cirsium acaule*, NT), smělek štíhlý (*Koeleria macrantha*), kavyl vláskovitý (*Stipa capillata*, NT), jehlice trnitá (*Ononis spinosa*), lněnka lnolistá (*Thesium linophyllum*, NT), hlaváč šedavý (*Scabiosa canescens*), tužebník obecný (*Filipendula vulgaris*), šalvěj luční (*Salvia pratensis*) aj. Vzácně zde roste kozinec rakouský (*Astragalus austriacus*, §2/NT), bělozářka liliovitá (*Anthriscum liliiago*, §3/NT, na rozhraní plochy 3 a 4), kavyl Ivanův pravý (*Stipa pennata* var. *pennata*, §3/NT).

### Plocha 4

Okraj PR tvoří široký, hustý pás biotopu K3 – vysoké mezofilní a xerofilní křoviny. Porost je druhově pestrý, zapojený (s výjimkou jihovýchodní části) bez výraznější ruderalizace. Představuje prostorovou i funkční ochranu PR před vlivy z okolí (především zemědělství).

Je tvořen převážně keři s dominancí hlohu (*Crataegus* sp.), dále zde roste svída krvavá pravá (*Cornus sanguinea* subsp. *sanguinea*), ptačí zob (*Ligustrum vulgare*), růže (*Rosa* sp.), řešetlák počistivý (*Rhamnus cathartica*), brslen evropský (*Euonymus europaea*), ojediněle dřívák obecný (*Berberis vulgaris*, NT).

Ve stromovém patře se uplatňuje např. třešeň ptačí (*Prunus avium*), hrušeň polnička (*Pyrus pyraeaster*, NT), jablonoň (*Malus domestica*), bříza bělokora (*Betula pendula*), ojediněle vrba bílá (*Salix alba*) aj. V keřovém patře dále např. jasan ztepilý (*Fraxinus excelsior*), jilm horský (*Ulmus glabra*).

V bylinném patře roste např. kuklík městský (*Geum urbanum*), zvonek řepkovitý (*Campanula rapunculoides*), kakost smrdutý (*Geranium robertianum*) aj.

U plochy 3 v místě dřívější těžby jílu dochází k občasnému posunu svahu. Substrát je zde místy zcela bez vegetace a ve spodní části se vedle keřů uplatňují hojně pionýrské dřeviny. Pod hranou svahu (mezi plochou 3 a 4 byly pozorovány 2 exempláře dejvorce velkoplodého pravého (*Caucalis platycarpus* subsp. *platycarpus*, VU) a několik bělozářek liliovitých (*Anthriscum liliiago*, §3/NT). Oba druhy nejsou uváděny v protokolu z předchozího plánu péče ani v záznamech NDOP. Jedná se o nápadné druhy, předpokládáme tedy nové osídlení této lokality.

Podél jihozápadní hranice prochází plochou 4 přístupová cesta. U cesty roste např. jahodník obecný (*Fragaria vesca*), žluťucha orlíčkolistá (*Thalictrum aquilegifolium*).

Nomenklatura cévnatých rostlin je uváděna podle Klíče ke květeně České republiky (Kubát et al. 2002).

Ze zoologického hlediska je lokalita významná zejména bohatou entomofaunou s výskytem xerothermních prvků. Tomu nasvědčují i výsledky letošního orientačního průzkumu, kdy byla zaznamenána např. kobylka šedá (*Platycleis albopunctata*), ploskočelka chrastavcová (*Halictus scabiosae*), modrásek vikvicový (*Polyommatus coridon*, VU) a m. tmavohnědý (*Aricia agestis*), s velkou pravděpodobností se zde vyskytuje také žluťásek jižní (*Colias alfacariensis*, VU). Udáván je dále výskyt cvrčivce révového (*Oecanthus pellucens*) či otakárka ovocného (*Iphiclides podalirius*, §3).

Avifauna je zastoupena zejména druhy vázanými více či méně striktně na otevřenou krajinu s rozptýlenou zelení a na křoviny. Někteří z těchto zástupců patří mezi zvláště chráněné druhy – hojný ůuhýk obecný (*Lanius collurio*, §3, NT) či v minulém plánu péče uváděný slavík obecný (*Luscinia megarhynchos*, §3, LC). Jeho výskyt nebyl vzhledem k termínu letošní návštěvy potvrzen, ale lze ho předpokládat. Dále je území PR využíváno jako potravní biotop např. pro synantropní druhy, hnízdící na sousedícím průmyslovém objektu, v nedalekém zemědělském areálu, popř. v obci Dřínov: vlaštovka obecná (*Hirundo rustica*, §3, NT), jiříčka obecná (*Delichon urbica*, NT), rorýs obecný (*Apus apus*, §3, LC, udáván v minulém plánu péče, letos vzhledem k termínu průzkumu nepozorován, lov nad PR pravděpodobný). Pravidelný či občasný potravní biotop představuje území PR i pro poměrně širokou škálu dravců. Šplhavci byli zaznamenáni při sběru potravy zejména v JZ cípu území s dožívajícími stromy na území bývalého lomu.

V současné době se ve sledovaném území nenachází vhodné prostředí pro trvalý výskyt obojživelníků, ani v bezprostředním okolí PR nebyl zjištěn perspektivní rozmnožovací biotop. Obojživelníci nebyli na lokalitě nalezeni. Z plazů byl zaznamenán velmi hojný výskyt ještěrky obecné (*Lacerta agilis*, §2, VU).

Na lokalitě se vyskytuje srnec obecný i prase divoké.

## **2.5 Zhodnocení výsledků předchozí péče a dosavadních ochrannářských zásahů do území a závěry pro další postup**

Vlivem soustavné péče za posledních více jak 20 let lokalita nezarůstá křovinami a poskytuje vhodný biotop pro řadu zvláště chráněných a ohrožených druhů rostlin a živočichů. Péče byla zaměřena především na redukci plochy zarostlé dřevinami a kosení travních porostů.

Dosavadní management umožňuje zachování trávníků s roztroušenými keři. Za těchto stabilizovaných podmínek je vhodné zavést některá další drobnější opatření na podporu vzácných druhů. Pro bezobratlé živočichy je důležité udržovat pestrou mozaiku stanovišť a různých sukcesních stádií.

Klíčové je pokračovat každoročně v mozaikovitě seči na konci vegetační sezóny (srpen až září) s vynecháním 1/3 lokality nepokosené. Tyto nepokosené části by měly vytvářet více ploch rozmístěných po celé dané dílčí ploše. Střídáním ploch by se mělo docílit nepokosení každé části území 1 x za 3 roky avšak s ohledem na následující poznámky: na ploše 2 by měly být části s výskytem třtiny křovištní nebo hustých výmladků dřevin koseny každoročně. Každoroční seč by se tak měla soustředit především na severní a jižní okraj plochy 2.

Vynechávání seče na 1/3 plochy 1, 2 a 3 by tedy mělo být cílené s ohledem na kvalitu vegetace. Části s přirozeně nízkou vegetací trávníků je možné nechávat několik let neposečené.

Porosty třtiny jsou v PR rozvolněné a každoroční kosení by mělo postačit k postupnému řídnutí jejích porostů a zamezení expanze do okolních částí trávníků.

Navrhujeme maloplošné narušení povrchu půdy vláčením, které by mělo snížit vitalitu porostů třtiny křovištní a omezit zmlazování keřů v prostoru trávníků a zároveň také podpořit rozšíření konkurenčně slabších druhů rostlin, které se v částech s hustým porostem válečky prapořité nemohou uplatnit.

Na ploše 2 navrhujeme vláčení brzy na jaře (nejpozději do konce března) 2 až 3 x v průběhu platnosti plánu péče, na ploše o celkové rozloze cca 200 m<sup>2</sup> (v rámci daného jara). Je potřeba vláčení cílit, a sice právě na porosty třtiny křovištní, plochy se silným zmlazováním keřů nebo porosty s hustým zápojem válečky prapořité. Jedná se především o severní a jižní okraj plochy 2.

Udržování rozvolněných ploch je vhodné zajistit také na ploše 1, zde však zatím pravděpodobně postačí postupná redukce křovin, která povede k zajištění volných ploch bez zapojené vegetace.

Navrhujeme omezit seč v prostoru výskytu kavylů (*Stipa pennata* var. *pennata*, §3/NT, *Stipa capillata*, NT). Kavylky se vyskytují na ploše 3 na několika málo m<sup>2</sup> v blízkosti souřadnic: N 50°16.00452', E 14°23.28645' (jedná se o zaměření výskytu *Stipa pennata* var. *pennata*). Je potřeba vyznačit místo před sečí v terénu a v prostoru výskytu se omezit pouze na vyřezávání výmladků křovin křovinořezem. Při srovnání dostupných botanických údajů je patrný úbytek těchto dvou druhů na lokalitě. Dosavadní zkušenosti z CHKO České středohoří nasvědčují, že kavylky mizí při pravidelné každoroční seči a také při zavedení pastvy nemusí tyto druhy trav dobře přežívat, neboť se ukazuje, že ovce v některých případech kavylky spásají.

Je žádoucí kosit pečlivě všechny části lokality až k okrajům křovin, jako prevence šíření keřů do centrální části území a k odstranění ruderních a expanzivních druhů rostlin, které běžně osidlují plochy po vyřezání dřevin. V případě, že se do okrajů nedostane těžká mechanizace, je potřeba použít lehkou samohybnou techniku nebo křovinořez. U severního okraje (zejména na styku s dílčí plochou 3) je vhodné alespoň jednou za 3 roky kosit i mezi jednotlivými keři v rozvolněných okrajích křovinného lemu.

Biotop suchých trávníků lze rozšiřovat na úkor křovin a náletů na ploše 1. V prostoru bývalého lomu je vhodné pokračovat s odstraňováním dalších křovin a mladých náletů stromů. Starší stromy je vhodné jednotlivě ponechávat jako stanoviště pro bezobratlé a ptáky. Odstranění dřevin je možné provést po skončení hnízdního období ptáků (optimálně od poloviny srpna do konce září), případně mimo vegetační období (listopad až březen, v tomto případě však hrozí spolu s dřevinami likvidace zimujících vývojových stádií bezobratlých). Prosychající topoly v dílčí ploše 1 je vhodné nekácet (doupné stromy, bezobratlí). Je možné odstranit mladé jedince a silnější kusy dřeva ponechat v hromadě na okraji křovin (podpora plazů). Vyřezanou plochu bude potřeba posekat následující jaro a v témže roce zavést pravidelnou seč jako na zbytku plochy 1.

Na ploše 1 je žádoucí ponechat růst jednotlivé menší skupiny dřevin, které jsou nejlépe v různých fázích vývoje (podpora bezobratlých) a v následujících letech pečlivě sekat až k okraji jednotlivých skupin.

Šíře ochranného pásu křovin (plocha 4) je dostatečná. Rozšíření nejcennější plochy na úkor souvislých porostů křovin umožní poskytnout další stanoviště vzácným druhům. Po celém severozápadním okraji plochy 3 (délka cca 180 m) navrhujeme posun hranice křovin asi o 5 m výše. Vyřezanou plochu bude potřeba posekat následující jaro a v témže roce zavést pravidelnou seč jako na zbytku plochy 3. Nedoporučujeme použití neselektivního systémového herbicidu. V těchto částech se jedná o výrazně výsušné stanoviště a zmlazení keřů při zavedení výše navržené seče nepředpokládáme příliš silné. Pro bezobratlé živočichy je naopak žádoucí výskyt křovin v různých částech vývoje. Zmlazování keřů na vyřezaných částech tak může tuto skupinu živočichů podpořit.

V průběhu dalších desetiletí by bylo vhodné dále vyřezávat souvislé porosty křoviny (s ponecháním menších skupin keřů) a podpořit tak výskyt vzácných druhů. Vyřezání bychom doporučovali především při severním okraji plochy 2 a dále v západní části bývalého lomu, která je nyní součástí jihozápadní části plochy 4.

## **2.6 Stanovení prioritních zájmů ochrany území v případě jejich možné kolize**

Nepředpokládá se kolize zájmů ochrany přírody. Podpora vzácných druhů rostlin, bezobratlých živočichů a ptáků spočívá v zajištění extenzivního hospodaření a udržování částečné diverzifikace křovinných porostů, což není ve vzájemném rozporu.

### 3. Plán zásahů a opatření

#### 3.1 Výčet, popis a lokalizace navrhovaných zásahů a opatření v ZCHÚ

##### 3.1.1 Rámcové zásady péče o území nebo zásady jeho jiného využívání

###### a) péče o nelesní pozemky

Péče o jednotlivé nelesní plochy je uvedena v tabulce T1 (včetně poznámek pod tabulkou). Jednotlivé plochy jsou zobrazeny v příloze M3.

###### b) péče o rostliny

Výskyt většiny místních vzácných druhů je dlouhodobě podmíněn zachováním extenzivní seče, která brání zarůstání travníků křovinami.

Na plochách s hustým travním porostem, s výskytem třtiny křovištní a na plochách se silným zmlazením keřů je vhodné částečné narušení drnu. Navrhujeme vláčení brzy na jaře, nejpozději do konce března. Plochy vhodné pro vláčení se nacházejí především při jižní a severní hranici plochy 2. Vláčení doporučujeme 2 až 3 x v průběhu platnosti plánu péče. Plochy narušené vláčením by v daném roce měly mít celkově rozlohu cca 200 m<sup>2</sup>.

Je vhodné nekosit plošně travníky s výskytem kavylu Ivanova pravého (*Stipa pennata* var. *pennata*, §3/NT) a kavylu vláskatého (*Stipa capillata*, NT). Jedná se o několik málo m<sup>2</sup>. Kavylky se vyskytují na ploše 3 v blízkosti souřadnic: N 50°16.00452', E 14°23.28645'. Je potřeba vyznačit místo před sečí v terénu a v prostoru výskytu se omezit pouze na vyřezávání výmladků křovin křovinořezem.

###### c) péče o živočichy

Pro bezobratlé živočichy je na lokalitě důležité udržovat pestrou mozaiku stanovišť a sukcesních stádií. Vhodná je mozaiková seč 1 x ročně na konci léta nebo na začátku podzimu (srpen až září) s vynecháním 1/3 lokality nepokosené.

Na ploše 1 v prostoru bývalého lomu je žádoucí odstranit další části křovin a uvolněné mladé nálety stromů. Starší stromy je vhodné jednotlivě ponechávat, jako stanoviště pro bezobratlé a ptáky (doupné stromy). Odstranění dřevin je možné provést po skončení hnízdního období ptáků (optimálně polovina srpna a září), případně mimo vegetační období (listopad až březen, v tomto případě hrozí spolu s dřevinami likvidace zimujících vývojových stádií bezobratlých). Prosychající stromy v dílčí ploše 1 je vhodné ponechat (doupné stromy, bezobratlí), je možné odstranit mladé jedince, dřevo ponechat v hromadě na okraji křovin. Také na ploše 1 je vhodné ponechat jednotlivé menší skupiny dřevin, které jsou nejlépe v různých fázích vývoje a v následujících letech pečlivě sekat až k okraji jednotlivých skupin.

###### d) zásady jiných způsobů využívání území

V rámci mysliveckého hospodaření je potřeba využívat stávající krmná zařízení v prostoru dřevinných porostů a neumisťovat krmení pro zvěř popřípadě jiné zásahy na plochy travníků.

##### 3.1.2 Podrobný výčet navrhovaných zásahů a činností v území

###### a) nelesní pozemky

Výčet plánovaných zásahů je uveden v příloze č. T1 (včetně poznámek pod tabulkou).

**Přílohy:**

- výčet plánovaných zásahů (tabulka) – příloha č. T1
- mapa dílčích ploch a objektů – příloha č. M3

**3.2 Zásady hospodářského nebo jiného využívání ochranného pásma včetně návrhu zásahů a přehledu činností**

V ochranném pásmu je vhodné především nezvyšovat chemizaci a hnojení na zemědělských pozemcích, nezasahovat do pásu dřevin obklopující travnaté plochy PR, neobnovovat těžbu surovin ve svazích navazujících na rezervaci.

**3.3 Zaměření a vyznačení území v terénu**

Na lokalitě je potřeba obnovit pruhové hraniční značení. Podle smlouvy o „Zajištění péče o maloplošné zvláště chráněné území Dřínovská stráň v letech 2018 až 2021“ by mělo být pruhové značení obnoveno do 20.10.2018.

Rovněž tabule s malým státním znakem již vyžaduje obnovu. Doporučujeme umístit jednu tabuli k příjezdové cestě.

**3.4 Návrhy potřebných administrativně-správních opatření v území**

Není potřeba zajišťovat nová administrativně-správních opatření.

**3.5 Návrhy na regulaci rekreačního a sportovního využívání území veřejností**

Lokalita není intenzivně využívána k rekreaci či sportu. Regulace proto není potřebná.

**3.6 Návrhy na vzdělávací využití území**

Navrhujeme instalovat informační tabuli o významu a přírodních hodnotách chráněného území a prováděném managementu. Umístění bude vhodné vedle plánované tabule se státním znakem u příjezdové cesty.

Lokalita může sloužit jako vhodný objekt přírodovědných exkurzí.

**3.7 Návrhy na průzkum či výzkum a monitoring předmětu ochrany území**

Doporučujeme provádět v pravidelných intervalech, alespoň 1 x za pět let, botanické a entomologické průzkumy (nejlépe blanokřídlí, rovnokřídlí, motýli). Monitoring by měl být zaměřen na odhady početnosti či vitality populací zvláště chráněných druhů a dalších vzácných druhů z červených seznamů. Výsledky monitoringu by měly přispět především k další optimalizaci prováděných managementových opatření.



## 4. Závěrečné údaje

### 4.1 Předpokládané orientační náklady hrazené orgánem ochrany přírody podle jednotlivých zásahů (druhů prací)

Druh zásahu (práce) a odhad množství (např. plochy)	Orientační náklady za rok (Kč)	Orientační náklady za období platnosti plánu péče (Kč)
<b>Jednorázové a časově omezené zásahy</b>		
Vyřezání křovin a odvoz biomasy mimo PR	-----	50 000
Následné pokosení vyřezaných ploch křovinořezem	-----	8 000
Informační tabule, tabule s malým státním znakem	-----	8 500
<b>Jednorázové a časově omezené zásahy celkem (Kč)</b>	-----	<b>66 500</b>
<b>Opakované zásahy</b>		
Seč těžkou technikou a odvoz biomasy mimo PR	22 000	220 000
Seč lehkou technikou nebo křovinořezem	15 000	150 000
Vláčení	3 500	10 500
Monitoring – botanika a entomologie (blakokřídílí, rovnokřídílí, motýli)	25 000	50 000
<b>Opakované zásahy celkem (Kč)</b>	65 500	<b>431 500</b>
<b>N á k l a d y c e l k e m (Kč)</b>	-----	<b>596 000</b>

### 4.2 Použité podklady a zdroje informací

GRULICH V.& CHOBOT K. [eds.] (2017): Červený seznam ohrožených druhů České republiky. Cévnaté rostliny – Příroda, Praha, 35: 1–178.

HÁKOVÁ A., KLAUDISOVÁ A., SÁDLO J. (eds.) 2004: Zásady péče o nelesní biotopy v rámci soustavy Natura 2000. PLANETA XII, 3/2004 – druhá část. Ministerstvo životního prostředí, Praha.

HEJDA R., FARKAČ J. & CHOBOT K. [eds.] (2017): Červený seznam ohrožených druhů České republiky. Bezobratlí. – Příroda, Praha, 36: 1–612.

HOŠKOVEC L. (2007): Zvláště chráněné druhy rostlin České republiky. (podle Zákona České národní rady o ochraně přírody a krajiny č. 114/1992 Sb. – Vyhláška MŽP ČR č. 395/1992 Sb.).

CHYTRÝ M. [ed.] (2007): Vegetace České republiky 1. Travinná a keříčková vegetace/ Vegetation of the Czech Republic 1. Grassland and Heathland Vegetation. Academia, Praha, 525 pp.

CHYTRÝ M., KUČERA T., KOČÍ M., GRULICH V., LUSTYK P., [eds.] (2010): Katalog biotopů České republiky. Druhé vydání. AOPK ČR, Praha.

CHOBOT K. & NĚMEC M. [eds.] (2017): Červený seznam ohrožených druhů České republiky. Obratlovci. – Příroda, Praha, 34: 1–182.

KONVIČKA M, BENEŠ J. & ČÍŽEK L. (2005): Ohrožený hmyz nelesních stanovišť: ochrana a management. SAGITTARIA.

KUBÁT K., HROUDA L., CHRTEK J. jun., KAPLAN Z., KIRSCHNER J., ŠTĚPÁNEK J., eds. (2002): Klíč ke květeně ČR. Academia Praha.

LUSTYK P. [ed.] (2016): Příručka hodnocení biotopů. AOPK ČR Praha.

PETRÍČEK V. a kol. (1999): Péče o chráněná území. I. Nelesní společenstva, AOPK ČR, Praha.

Plán péče o přírodní rezervaci Dřínovská stráň na období 2008–2017

Návrh smlouvy o dílo "Zajištění péče o maloplošné zvláště chráněné území Dřínovská stráň" v letech 2018–2021

Smlouva o dílo "Zajištění péče o přírodní památku Dřínovská stáň" v letech 2013–2017

Ústav hospodářské úpravy lesů – honitby: <http://eagri.cz/public/app/uhul/MyslMap/>

CENIA – kontaminovaná místa: <http://kontaminace.cenia.cz/>

Ústřední seznam ochrany přírody: <http://drusop.nature.cz/mapa/>

Mapová aplikace středočeského kraje: <http://gis.kr-stredocesky.cz/>

MapoMat – mapový server AOPK ČR: <http://mapy.nature.cz/mapinspire/>

Nahlížení do katastru nemovitostí: <http://nahlizeniidokn.cuzk.cz>

Nálezová databáze AOPK ČR

Mapová aplikace společnost Seznam.cz: <https://mapy.cz>

Geoportál ČUZK: <http://geoportal.cuzk.cz/>

Vlastní terénní šetření v roce 2018

#### **4.3 Seznam používaných zkratk**

AOPK – agentura ochrany přírody a krajiny ČR

NDOP – Nálezová databáze AOPK ČR

PR – přírodní rezervace

ZCHÚ – zvláště chráněné území

#### **4.4 Zpracovatel**

Spolek Ametyst, Nebílovy 37, 332 04

Mgr. Štěpánka Čížková, Ing. Vlasta Benediktová

## 5. Obsah

1. Základní údaje o zvláště chráněném území.....	3
1.1 Základní identifikační údaje .....	3
1.2 Údaje o lokalizaci území .....	3
1.3 Vymezení území podle současného stavu katastru nemovitostí.....	4
1.4 Výměra území a jeho ochranného pásma .....	6
1.6 Kategorie IUCN .....	6
1.7 Předmět ochrany ZCHÚ .....	6
1.8 Cíl ochrany .....	7
2. Rozbor stavu zvláště chráněného území s ohledem na předmět ochrany.....	8
2.1 Stručný popis území a charakteristika jeho přírodních poměrů.....	8
2.2 Historie využívání území a zásadní pozitivní i negativní vlivy lidské činnosti v minulosti, současnosti a blízké budoucnosti.....	11
2.3 Související plánovací dokumenty, správní rozhodnutí a právní předpisy.....	13
2.4 Současný stav zvláště chráněného území a přehled dílčích ploch.....	13
2.5 Zhodnocení výsledků předchozí péče a dosavadních ochranných zásahů do území a závěry pro další postup .....	16
2.6 Stanovení prioritních zájmů ochrany území v případě jejich možné kolize .....	18
3. Plán zásahů a opatření.....	19
3.1 Výčet, popis a lokalizace navrhovaných zásahů a opatření v ZCHÚ .....	19
3.2 Zásady hospodářského nebo jiného využívání ochranného pásma včetně návrhu zásahů a přehledu činností .....	20
3.3 Zaměření a vyznačení území v terénu .....	20
3.4 Návrhy potřebných administrativně-správních opatření v území.....	20
3.5 Návrhy na regulaci rekreačního a sportovního využívání území veřejností .....	20
3.6 Návrhy na vzdělávací využití území.....	20
3.7 Návrhy na průzkum či výzkum a monitoring předmětu ochrany území.....	20
4. Závěrečné údaje .....	21
4.1 Předpokládané orientační náklady hrazené orgánem ochrany přírody podle jednotlivých zásahů (druhů prací) .....	21
4.2 Použité podklady a zdroje informací .....	21
4.3 Seznam používaných zkratk .....	22
4.4 Zpracovatel .....	23

### Seznam příloh

Tabulky:      Příloha T1 – **Popis dílčích ploch a objektů na nelesních pozemcích a výčet plánovaných zásahů v nich**

Mapy:          Příloha M1 – **Orientační mapa s vyznačením území**

                  Příloha M2 – **Katastrální mapa se zákresem ZCHÚ a jeho ochranného pásma**

                  Příloha M3 – **Mapa dílčích ploch a objektů**

Fotografická příloha

Protokoly z návštěv lokality: **Protokol 1**

**Protokol**

**2**

**Tabulka 1:** Popis dílčích ploch a objektů na nelesních pozemcích a výčet plánovaných zásahů v nich

dílčí plocha výměra (ha)	stručný popis charakteru plochy nebo objektu a dlouhodobý cíl péče	doporučený zásah	naléhavost	termín provedení	interval provádění
1	0,37 Prostor bývalého lomu – těžba jílu, členitý terén, mozaika křovin a trávníků biotopu T3.4D, měnící se gradient vlhkosti + narušené plochy po postupném odstraňování křovin zajišťují v rámci plochy proměnlivý charakter trávníků Cíl: zachování a rozšíření plochy teplomilných trávníků, snížení plochy křovin a náletových dřevin, roztroušený výskyt sukcesně různé starých křovin	Mozaikovitá seč převážně lehkou technikou s vynecháním 1/3 nepokosené, seč směřovat do částí se silným zmlazením křovin a vyšší zapojenou vegetací Odstranění celkem poloviny stávajících porostů křovin a náletových dřevin, dříšťál obecný ponechat Následné pokosení křovinořezem - na plochách po odstranění křovin	1 2 2	Srpen – září Pol. srpna – září, (příp. listopad – březen) Duben (příp. 2. pol. března)	každoročně jednorázově jednorázově
2	2,02 Centrální a největší plocha s druhově bohatými trávníky biotopu T3.4D a roztroušenými jednotlivými keři (především hlohy), v E1 místy hojně obřezávají keře, místy rozvolněné porosty třtiny křovištní Cíl: zachování teplomilných trávníků s roztroušenými keři, zvýšení druhové pestrosti, redukce třtiny křovištní	Mozaikovitá seč těžkou mechanizací s vynecháním 1/3 nepokosené ve formě pásů šíře cca 5 m, seč směřovat do částí se silným zmlazením křovin a výskytem třtiny křovištní Vlácení plochy o celkové velikosti cca 200 m <sup>2</sup> , v částech se silným zmlazením křovin, výskytem třtiny křovištní a hustým zápojem válečky prapořité	1 2	Srpen – září Únor – březen	každoročně 2–3 x v průběhu platnosti plánu péče
3	0,41 Nejcennější plocha ve východní části PR, druhově velmi bohaté trávníky biotopu T3.3D a T3.4D s roztroušenými porosty křovin, prudký svah, fenomén tzv. bílých strání Cíl: zachování teplomilných trávníků s roztroušenými porosty keřů, rozšíření plochy severozápadním směrem na úkor plochy 4	Mozaikovitá seč lehkou samohybnou technikou a křovinořezem s vynecháním 1/3 nepokosené, seč směřovat do částí se silným zmlazením křovin, seč vynechávat v prostoru výskytu kavylů	1	Srpen – září	každoročně
4	2,65 Druhově pestrý široký a hustý pás křovin biotopu K3 podél hranice rezervace, ochranná funkce Cíl: zachování ochranného souvislého pásu dřevin, redukce křovin při severozápadním okraji plochy 3	Odstranění křovin o šířce 5 m a délce cca 180 m - podél celého severozápadního okraje plochy 3, dříšťál obecný ponechat Následné pokosení křovinořezem - na plochách po odstranění křovin Zbytek plochy 4 ponechat bez zásahu	3 3 -	Pol. srpna – září, (příp. listopad – březen) Duben (příp. 2. pol. března) -	jednorázově jednorázově -

**naléhavost** - stupně naléhavosti jednotlivých zásahů jsou uvedeny podle následujícího členění:

1. stupeň - zásah naléhavý (nelze odložit, je nutný pro zachování předmětu ochrany),
2. stupeň - zásah vhodný,
3. stupeň - zásah odložitelný.

Poznámky:

Odstranění pokosené biomasy mimo zvláště chráněné území

Mozaikovitá seč – ponechání cca 1/3 každé z ploch nepokosené s dokosením v následující vegetační sezóně, kdy budou vynechané pásy na jiných místech

- souvislé plochy s třtinou křovištní a husté výmladky dřevin kosit každoročně
- kosit pečlivě až k okrajům křovin, jako prevence šíření do centrální části území a k odstranění ruderálních a expanzivních druhů rostlin, v případě že se do okrajů nedostane mechanizace, je potřeba použít křovinořez
- části s přirozeně nízkou vegetací trávníků je možné nechávat několik let neposečené

Odstranění křovin na ploše 1 – cílem je vytvořit mozaiku trávníků s menšími skupinami křovin, ponechat dlouhověké vzrostlé stromy, ponechat stromy udumřelé, ponechat stávající jednotlivé keře, žádoucí je zajistit přítomnost různě starých skupin křovin; vyřezané dřeviny odvést mimo chráněné území, silnější dřevo z vyřezaných (mladších) stromů možné ponechat na hromadě při okraji plochy 1

## Fotografická příloha



Foto 1: Plocha 2, 10.8.2018, Vlasta Benediktová



Foto 2: Ploskočelka chrastavcová (*Halictus scabiosae*), 10.8.2018, Vlasta Benediktová





Foto 3: Spodní část plochy 1, 12.6.2018, Štěpánka Čížková



Foto 4: Horní část plochy 2, 12.6.2018, Štěpánka Čížková





Foto 5: Plocha 3, 12.6.2018, Štěpánka Čížková



Foto 6: Východní část plochy 4, hrana svahu nad budovou skladu, 12.6.2018, Štěpánka Čížková

**Protokol 1:** Návštěva PR Dřínovská stráň – 12.6.2018

9:30–14:30, cca 28 °C, skoro zataženo, slabý vítr, beze srážek

seznámení s lokalitou, botanický průzkum – zaměřeno na vzácnější druhy rostlin, rozčlenění lokality na plochy

Seznam pozorovaných druhů cévnatých rostlin:

*Agrimonia eupatoria*

*Achillea millefolium* agg.

*Allium oleraceum*

*Anthericum liliago* – §3/NT

*Anthriscus sylvestris*

*Arrhenatherum elatius*

*Asparagus officinalis*

*Aster linosyris* – §3/NT

*Astragalus austriacus* – §2/NT

*Ballota nigra*

*Berberis vulgaris* – NT

*Betula pendula*

*Brachypodium pinnatum*

*Briza media*

*Bromus sterilis*

*Bupleurum falcatum*

*Calamagrostis epigejos*

*Campanula rapunculoides*

*Carex flacca*

*Carex humulis* – NT

*Carex tomentosa*

*Carlina vulgaris*

*Caucalis platycarpos* subsp. *platycarpos* – VU

*Centaurea jacea*

*Centaurea scabiosa*

*Cirsium acaule* – NT

*Convolvulus arvensis*

*Cornus sanguinea* subsp. *sanguinea*

*Crataegus* sp.

*Dactylis glomerata*

*Dactylis poygama*

*Dianthus carthusianorum* subsp. *carthusianorum*

*Echium vulgare*

*Erigeron annuus*

*Eryngium campestre*

*Euonymus europaea*

*Euphorbia cyparissias*

*Euphorbia seguieriana* subsp. *seguieriana* – EN

*Falcaria vulgaris*

*Falopia convolvulus*

*Festuca rubra* agg.

*Festuca rupicola*

*Filipendula vulgaris*

*Fragaria vesca*

*Fragaria viridis*  
*Fraxinus excelsior*  
*Galium verum*  
*Geranium robertianum*  
*Geum urbanum*  
*Hieracium cf sabaudum*  
*Hieracium pilosella*  
*Hieracium subg. Pilosella*  
*Knautia arvensis*  
*Koeleria macrantha*  
*Lathyrus pratensis*  
*Lathyrus tuberosus*  
*Leontodon hispidus*  
*Leucanthemum ircutianum*  
*Ligustrum vulgare*  
*Linum catharticum*  
*Linum tenuifolium* – §3/NT  
*Lotus corniculatus*  
*Malus domestica*  
*Medicago falcata*  
*Melilotus albus*  
*Ononis spinosa*  
*Phragmites australis*  
*Picris hieracioides*  
*Plantago lanceolata*  
*Plantago media*  
*Poa pratensis* agg.  
*Populus cf nigra* – DD, pravděpodobně výsadba, v době návštěvy prakticky všechny listy sežrány housenkami  
*Potentilla aranaria* – NT  
*Potentilla argentea*  
*Potentilla reptans*  
*Potentilla tabernaemontani*  
*Prunus avium*  
*Pyrus communis*  
*Pyrus pyraeaster* – NT  
*Reseda lutea*  
*Rhamnus cathartica*  
*Rosa* sp.  
*Rubus fruticosus* agg.  
*Salix alba*  
*Salix aurita*  
*Salix caprea*  
*Salvia pratensis*  
*Salvia verticillata*  
*Sanguisorba minor*  
*Scabiosa canescens* – NT  
*Scabiosa ochroleuca*  
*Securigera varia*  
*Senecio jacobea*

*Silene vulgaris*  
*Stachys* cf *annua* – VU  
*Stipa capillata* – NT  
*Stipa pennata* var. *pennata* – §O/NT  
*Taraxacum* sect. *Ruderalia*  
*Tetragonolobus maritimus* – NT  
*Teucrium chamaedrys* – LC  
*Thalictrum aquilegifolium*  
*Thesium linophyllum* – NT  
*Thymus pannonicus* – LC  
*Thymus praecox* – LC  
*Tragopogon pratensis*  
*Trifolium* sp.  
*Ulmus glabra*  
*Urtica dioica*  
*Veronica chamaedrys*  
*Viola* sp.

**Protokol 2:** Návštěvy PR Dřínovská stráň, 10.8.2018  
9,30-13,30, po dešti, 25°C

Zoologický průzkum (bezobratlí a obratlovci) – zejm. individuální sběr a pozorování, vizuální a akustické sledování, vyhledávání pobytových stop.

Západní polovina pokosená, J část celá, na zbytku plochy ponechané nepokosené pásy (některé hodně úzké (i jen 1-2 m), ojediněle zůstaly nepokosené souvislé plochy třtiny nebo výmladků křovin.

Babočka paví oko (*Inachis io*)

Babočka síťkovaná (*Araschnia levana*)

Bělásek řepkový (*Pieris napi*)

Bělásek zelný (*Pieris brassicae*)

Bourovec ostružiníkový (*Macrothylacia rubi*) - housenka

Žluťásek čičorečkový (*Colias hyale*)/žluťásek jižní (*Colias alfacariensis*) – VU – pozorován 1 exemplář (samice), oba druhy jsou obtížně odlišitelné, vzhledem k biotopu nelze ani jeden zcela vyloučit

Modrásek jehlicový (*Polyommatus icarus*)

Modrásek vikvicový (*Polyommatus coridon*) - VU

Modrásek tmavohnědý (*Aricia agestis*)

Okáč bojínkový (*Melanagria galathea*)\*

Okáč luční (*Maniola jurtina*)

Okáč poháňkový (*Coenonympha pamphilus*)

Otakárek fenyklový (*Papilio machaon*) - §3

Perleťovec malý (*Issoria lathonia*)

Vřetenuška obecná (*Zygaena filipendulae*)\*-housenka

Bekyně velkohlavá (*Lymantria dispar*)\* - housenka

\*foto z botanické návštěvy

Čmelák rolní (*Bombus pascuorum*) - §3

Čmelák zemní (*Bombus terrestris*) - §3

Čmelák (*Bombus* sp.) - §3 – nejméně 2 další druhy

Mravenec (*Formica* sp.) – §3 - mraveniště u vstupu na lokalitu v JZ rohu

Ploskočelka chrastavcová (*Halictus scabiosae*) – xerotermofilní druh, donedávna u nás jen vzácně na J Moravě, nyní se značně šíří

Včela medonosná (*Apis mellifera*)

Saranče luční (*Chorthippus dorsatus*)

Kobylka zelená (*Tettigonia viridissima*)

Kobylka šedá (*Platycleis albopunctata*)

Střevlíček (*Pterostichus* sp.)

Ještěrka obecná (*Lacerta agilis*) - §2, VU - hojná

Bažant obecný (*Phasianus colchicus*)

Brhlík lesní (*Sitta europaea*)

Budníček menší (*Phylloscopus collybita*)



Červenka obecná (*Erithacus rubecula*)  
Holub hřivnáč (*Columba palumbus*)  
Hrdlička zahradní (*Streptopelia decaocto*)  
Jiříčka obecná (*Delichon urbica*) – NT – lov potravy nad lokalitou  
Káně lesní (*Buteo buteo*) – přelet  
Kos černý (*Turdus merula*) – včetně 1 mrtvého jedince  
Pěnice černohlavá (*Sylvia atricapilla*)  
Pěnice hnědokřídla (*Sylvia communis*)  
Poštolka obecná (*Falco tinnunculus*)  
Rehek domácí (*Phoenicurus ochruros*)  
Sojka obecná (*Garrulus glandarius*)  
Stehlík obecný (*Carduelis carduelis*)  
Strakapoud velký (*Dendrocopos major*)  
Strnad obecný (*Emberiza citrinella*)  
Střízlík obecný (*Troglodytes troglodytes*)  
Sýkora modřinka (*Parus caeruleus*)  
Sýkora koňadra (*Parus major*)  
Tuhýk obecný (*Lanius collurio*) - §3, NT – min. 2-3 páry  
Vlaštovka obecná (*Hirundo rustica*) - §3, NT – lov potravy nad lokalitou  
Vrabc polní (*Passer montanus*)  
Zvonek zelený (*Carduelis chloris*)  
Žluna zelená (*Picus viridis*)

Srnec obecný (*Capreolus capreolus*)  
Prase divoké (*Sus scrofa*)  
Zajíc polní (*Lepus europaeus*) – NT

Kategorie ochrany/ohrožení: ZCHD ve smyslu vyhlášky 395/92 Sb.: §2 – silně ohrožený druh, §3 – ohrožený druh. Kategorie ohrožení dle červených seznamů ČR: VU – zranitelný druh, NT – téměř ohrožený druh, LC – málo dotčený druh.

Pozn.: všechny druhy ptáků, které nejsou uvedeny v ostatních kategoriích ohrožení, jsou dle Červeného seznamu ohrožených druhů ČR – Obratlovci (2017) řazeny do kategorie málo dotčených druhů (LC).

Souhrn zaznamenaných zvláště chráněných a ohrožených druhů živočichů:

Ještěrka obecná (*Lacerta agilis*) - §2, VU - hojná  
Čmelák rolní (*Bombus pascuorum*) - §3  
Čmelák zemní (*Bombus terrestris*) - §3  
Čmelák (*Bombus* sp.) - §3 – nejméně 2 další druhy  
Mravenec (*Formica* sp.) – §3  
Otakárek fenyklový (*Papilio machaon*) - §3  
Tuhýk obecný (*Lanius collurio*) - §3, NT – min. 2-3 páry  
Vlaštovka obecná (*Hirundo rustica*) - §3, NT – lov potravy nad lokalitou  
Modrásek vikvicový (*Polyommatus coridon*) – VU  
Jiříčka obecná (*Delichon urbica*) – NT – lov potravy nad lokalitou  
Zajíc polní (*Lepus europaeus*) – NT