

**LESNÍ PROJEKTY České Budějovice a. s.**

**Plán péče  
o  
přírodní památku  
Sobědražský prales**

**na období  
1.1. 2011 - 31.12. 2020**



---

Říjen 2009

# 1. Základní údaje o zvláště chráněném území

## 1.1 Základní identifikační údaje

evidenční číslo:	1000
kategorie ochrany:	Přírodní památka
název území:	Sobědražský prales
druh právního předpisu, kterým bylo území vyhlášeno:	Vyhláška
orgán, který předpis vydal:	Okresní národní výbor v Písku
číslo předpisu:	-
datum platnosti předpisu:	4.12. 1985
datum účinnosti předpisu:	1.2. 1986
výměra rezervace:	1,64 ha

## 1.2 Údaje o lokalizaci území

kraj:	Jihočeský
okres:	Písek
obec s rozšířenou působností:	Milevsko
obec s pověřeným obecním úřadem:	Milevsko
obec:	Milevsko
katastrální území:	Velká u Milevska

### **Příloha č. M1:**

Orientační mapa s vyznačením území

### 1.3 Vymezení území podle současného stavu katastru nemovitostí

#### Zvláště chráněné území:

**Katastrální území:** Velká u Milevska, 778168

Číslo parcely podle KN	Číslo parcely podle PK nebo jiných evidencí	Druh pozemku podle KN	Způsob využití pozemku podle KN	Číslo listu vlastnictví	Výměra parcely celková podle KN (m <sup>2</sup> )	Výměra parcely v ZCHÚ (m <sup>2</sup> )
2202/1	2202/1	lesní pozemek	-	183	935459	16400
<b>Celkem</b>						<b>16400</b>

Č. parc. podle PK	Vlastnické právo		
	jméno	adresa	podíl
457	Jan Schwarzenberg	Sýkořice 83, Sýkořice, 270 24	1/1

Údaj výměra v ZCHÚ byl zjištěn na základě digitalizace hranic rezervace s následným propojením s daty KN.

#### Ochranné pásmo:

Ochranné pásmo není vyhlášené, je jím tedy podle § 37 zákona č. 114/1992 Sb. pás do vzdálenosti 50 m od hranice zvláště chráněného území. Z tohoto důvodu nebyl pro ochranné pásmo vypracován přehled dotčených parcel.

**Příloha č. M2:** Katastrální mapa se zákresem ZCHÚ a jeho ochranného pásma

#### 1.4 Výměra území a jeho ochranného pásma

Druh pozemku	ZCHU plocha v ha	OP plocha v ha	Způsob využití pozemku	ZCHU plocha v ha
lesní pozemky	1,6400	-		
vodní plochy	-	-	zamokřená plocha	-
			rybník nebo nádrž	-
			vodní tok	-
trvalé travní porosty	-	-		
orná půda	-	-		
ostatní zemědělské pozemky	-	-		
ostatní plochy	-	-	neplodná půda	-
			ostatní způsoby využití	-
zastavěné plochy a nádvoří	-	-		
plocha celkem	1,6400	-		

#### 1.5 Překryv území s jinými chráněnými územími

národní park: -  
chráněná krajinná oblast: -  
jiný typ chráněného území: -

##### NATURA 2000

ptačí oblast: -  
evropsky významná lokalita: -

**Příloha č. M1:** Orientační mapa s vyznačením území

#### 1.6 Kategorie IUCN

Přírodní památka je zařazena do managementové **kategorie IV. – řízená rezervace** (podle „Zásad pro kategorizaci chráněných území na základě managementu“ – edice Planeta 2001). Stručná charakteristika kategorie IV. – území pro management stanovišť/druhů, jde o chráněná území zřizovaná převážně pro účely ochrany, prováděné cestou managementových zásahů.

## 1.7 Předmět ochrany ZCHÚ

### 1.7.1 Předmět ochrany ZCHÚ podle zřizovacího předpisu

Přírodní památka Sobědražský prales byla zřízena dle vyhlášky o chráněných přírodních výtvorech v okrese Písek ze dne 4.12. 1985. Předmětem ochrany je „zbytek přestárlého dubobukového porostu v lesním komplexu Chlum“.

### 1.7.2 Hlavní předmět ochrany ZCHÚ – současný stav

#### A. ekosystémy

název ekosystému	podíl plochy v ZCHÚ (%)	popis ekosystému
acidofilní bikové bučiny svaz: <i>Luzulo - Fagion</i>	100	Přestárlý cca 200 let starý porost dubu letního a buku lesního s vtroušeným modřínem opadavým, borovicí lesní a smrkem ztepilým. Mladší etáž je zastoupen především bukem méně dubem a místy i smrkem a jedlí (v oplocené části území). V bylinném patře převládají běžné acidofilní druhy rostlin.

## 1.8 Předmět ochrany EVL anebo PO, s kterými je ZCHÚ v překryvu

Území přírodní památky není součástí evropsky významné lokality ani ptačí oblasti.

## 1.9 Cíl ochrany

Dlouhodobým cílem ochrany přírodní památky Sobědražský prales je zachování a zlepšení současných lesních společenstev acidofilních bučin, se snahou o vznik věkově a výškově diferencovaných skupin. V rámci zachování přirozené dřevinné skladby je vhodné odstranit nepůvodní jehličnaté dřeviny. Absentující dřeviny přirozené skladby jedlí a lípu vhodně doplnit do porostů.

K dosažení těchto cílů doporučujeme ponechat porosty přirozenému vývoji. Pro další vývoj lesních porostů je nezbytné redukovat tlak zvěře, který značně omezuje vznik a odrůstání mladších generací dřevin cílové druhové skladby.

## 2. Rozbor stavu zvláště chráněného území s ohledem na předmět ochrany

### 2.1 Stručný popis území a charakteristika jeho přírodních poměrů

Přírodní památka Sobědražský prales se nachází cca 2,5 km JV směrem od obce Sobědraž a 2 km západně od obce Velká cca 300 m severně od silnice mezi obcemi Jickovice a Velká.

Z pohledu geomorfologické členění se nachází rezervace v Táborské pahorkatině.

Provincii: Česká vysočina

Soustavy: Česko-moravská soustava

Podsoustav: Středočeská pahorkatina

Oblast: Blatenská pahorkatina

IIA-43 - Táborské pahorkatiny

Lokalita je přístupná po lesní zpevněné cestě, která se napojuje po 300 m na silnici II. třídy č. 121 (směr Milevsko) cca 500 m západně od křižovatky mezi obcemi Velká, Sobědraž, Jickovice a Kučeř. Přesné umístění a hranice rezervace jsou patrné z přílohy č. M1.

Nadmořská výška se pohybuje v rozmezí 485 – 495 m n.m. Nejvyšším místem je jihovýchodní část porostní skupiny 250B17 a nejnižší se nachází v západní části porostní skupiny 249A17. Reliéf terénu je tvořen mírně nakloněnou plošinou na úpatí západních svahů vrchu Chlum.

Geologický podklad je tvořen porfyrickou amfibol-biotitickou melanokratickou žulou typu Čertova břemene. Do severní části území zasahuje žíla biotitické žilné ruly, která však nevystupuje na povrch terénu. Půdy jsou téměř na celé lokalitě tvořeny kambizemí modální, pouze do severní části zasahuje kambiem oglejená.

Klimaticky řadíme území do mírně teplé oblasti MT 10 s dlouhým, teplým a suchým létem a krátkou, mírně teplou a velmi suchou zimou. Průměrná roční teplota je 7°C, průměrné roční úhrnné srážky zhruba 600 mm a počet dnů se sněhovou pokrývkou je 50 – 60 dní.

Z pohledu hydrologické charakteristiky území je oblast přírodní památky odvodňována místními toky postupně až do Vltavy, respektive údolní nádrže Orlík. Vltava se následně vlévá do Labe. Lokalita PP náleží do pomoří Severního moře.

V rámci členění na přírodní lesní oblasti náleží sledované území do oblasti 10 – Středočeská pahorkatina. Celé území se nachází v 3. lesním vegetačním stupni – dubobukovém. Dominantním lesním typem je 3S7 svěží dubová bučina s bikou chlupatou (zastoupení 98%) a v severní části lokality se vyskytuje 4O1 – svěží dubová jedlina štavelová. Přesné údaje o plošném zastoupení uvádí následující tabulka. Zákresy rozmístění jednotlivých lesních typů zastoupených v rezervaci jsou v typologické mapě, viz. příloha č. M4.

SLT	LT	PLO	plocha v ha	zastoupení v %
3S	3S7	10	1,60	98
4O	4O1	10	0,04	2

V aktuální vegetaci dominuje buk lesní (*Fagus silvatica*) cca 50 %, který se nachází zejména v severní části území a dub letní (*Quercus robur*) cca 45%, který roste převážně v jižní části. Jednotlivě se vyskytují smrk ztepilý (*Picea abies*), modřín opadavý (*Larix decidua*) a borovice lesní (*Pinus silvestris*). V mladším podrostu se nacházejí listnáče, především buk, ojediněle dub místy roste i smrk. V oplocených částech je několik jedinců jedle bělokoré. V mladších porostech sousedících s přírodní památkou se vyskytuje douglaska tisolistá.

Bylinné patro je charakteristické pro acidofilní druhy např. konvalinka vonná (*Convallaria majalis*), šťavel kyselý (*Oxalis acetosella*), třtina rákosovitá (*Calamagrostis arundinacea*), pstroček dvoulistý (*Maianthemum bifolium*). Nacházejí se zde i druhy mezofilní jako hrachor jarní (*Lathyrus vernus*), kokořík mnohokvětý (*Polygonatum multiflorum*), jaterník trojlaločný (*Hepatica nobilis*), maňanka vonná (*Galium odoratum*) a další. Na území nebyl zaznamenán výskyt chráněného rostlinného druhu.

Ve fauně bezobratlých se vyskytují některé význačnější druhy jako lesklec (*Rhizophagus nutidulus*), dřevožrout (*Ceylon fagi*), maločlenec (*Cryptophagus ferrugineus*) a kožojed (*Globicornis corticalis*), kteří se vyskytují v trouchu a pod kůrou buku, aj. Z ornitologického hlediska se v lokalitě vyskytuje silně ohrožený druh – lejsek malý (*Ficedula parva*), druh vázaný na staré listnaté porosty a také datel černý (*Dryocopus Martinus*). Z dalších zástupců ornitocenózy byli na lokalitě pozorováni např. budníček lesní (*Phylloscopus sibilatrix*), brhlík lesní (*Sitta europaea*), hýl obecný (*Pyrrhula pyrrhula*), pěnkava obecná (*Fringilla coelebs*), sýkora parukářka (*Parus cristatus*), červenka obecná (*Erithacus rubecula*), strakapoud velký (*Dendrocopos major*) a další. Savci jsou zastoupeni např. prasetem divokým (*Sus scrofa*) nebo srncem obecným (*Capreolus capreolus*) či daňkem skvrnitým (*Dama dama*), ale i ohroženou veverkou obecnou (*Sciurus vulgaris*).

## Přehled zvláště chráněných druhů rostlin a živočichů

název druhu	aktuální početnost nebo vitalita populace v ZCHÚ	kategorie podle vyhlášky č. 395/1992 Sb.	popis biotopu druhu, další poznámky
<i>Ficedula parva</i> / lejsek malý	jednotlivý výskyt	silně ohrožený	území PP
<i>Sciurus vulgaris</i> / veverka obecná	jeden exemplář	ohrožený	území PP

## 2.2 Historie využívání území a zásadní pozitivní i negativní vlivy lidské činnosti v minulosti, současnosti a blízké budoucnosti

### a) ochrana přírody

Přírodní památka Sobědražský prales byla zřízena na základě vyhlášky ze dne 4.12. 1985. Hlavní zásady péče o přírodní památku vycházejí z předcházejícího plánu péče, který byl zpracován Agenturou ochrany přírody a krajiny ČR, středisko České Budějovice pro období od 1.1. 2001 do 31.12. 2010.

### b) lesní hospodářství

Lesní porost přírodní památky vznikl pravděpodobně přirozenou obnovou původního přirozeného lesa, popř. zalesněním s využitím autochtoních dřevin před cca 200 lety. V současné druhové skladbě zcela chybí jedle bělokorá (vyjma několika mladých jedinců v oplocenkách), která nejspíš vlivem hospodaření z porostu ustoupila. Naopak vysazen zde byl introdukovaný modřín a dále i smrk a borovice (avšak v minimálním zastoupením), které jsou na tomto stanovišti nepůvodní. Celkový stav porostu je takový, že zde výrazně absentují mladší vývojová stadia a porost je z převážné části složen z přestárých jedinců.

V navazujících mladých porostech, které jsou v terénu značeny jako součást památky, ale ve skutečnosti do ní nezasahují, roste i douglaska tisolistá.

### c) myslivost

Z pohledu mysliveckého hospodaření zde dochází ke škodám okusem na přirozeném zmlazení zejména listnatých dřevin spárkatou zvěří. Tento jev je dlouhodobý a má značný vliv celkovou diferenciaci (výškovou a věkovou) lesních porostů, která je značně omezená. Porost je přestárý a dá se předpokládat, že v budoucnu dojde k jeho postupnému rozpadu. V porostu chybí rovnoměrné



zastoupení mladších vývojových fází lesa, z čehož můžeme odvodit, že problém se zvěří je dlouhodobý. V severní části porostu 250 B 17 byly v minulosti postaveny dvě oplocenky za účelem ochrany přirozeného zmlazení. Současný stav je ovšem neuspokojivý, protože vyjma několika málo jedinců jedle jsou oplocenky téměř prázdné. Pokud nedojde ke změně, je pravděpodobné, že po rozpadu původního porostu bude nutné přistoupit k umělé obnově na většině plochy PP.

Řešením je snížení současných početních stavů spárkaté zvěře v celé lokalitě. Druhou možností je ochrana stávajícího zmlazení (oplocením celé plochy PP), což je záležitost finančně nákladná a náročná na trvalou údržbu. Vhodné by tedy bylo zajistit rovnováhu početních stavů zvěře vzhledem ke stavu ekosystému.

#### **d) rekreace a sport**

Přírodní památka je dobře přístupná po zpevněné lesní cestě, která prochází jejím středem a po cca 300 m vyúsťuje na silnici II. třídy č. 121 (Milevsko – Zvíkovské Podhradí). Začátek i konec památky je opatřen informačními tabulemi, které návštěvníkům poskytují základní informace o lokalitě. Při venkovním šetření nebyl zjištěn negativní dopad na lokalitu z pohledu rekreačních popř. sportovních aktivit.

### **2.3 Související plánovací dokumenty, správní rozhodnutí a právní předpisy**

Území PP Sobědražský prales je z pohledu Lesního zákona č. 289/1995, § 9, řazeno do lesů hospodářských.

Z pohledu lesního hospodaření jsou lesní porosty přírodní památky zařizeny v LHC LS Orlík nad Vltavou (207 705) s platností lesního hospodářského plánu od 1.1. 2001 do 31.12. 2010.

### **2.4 Současný stav zvláště chráněného území a přehled dílčích ploch**

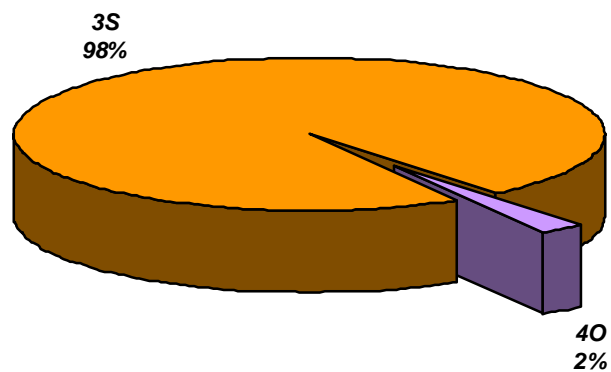
#### **2.4.1 Základní údaje o lesích**

Přírodní lesní oblast	10 – Středočeská vrchovina
Lesní hospodářský celek / zařizovací obvod	LS Orlík nad Vltavou
Výměra LHC (zařizovacího obvodu) v ZCHÚ (ha)	1,64
Období platnosti LHP (LHO)	od 1.1. 2001 do 31.12. 2010
Organizace lesního hospodářství	LS Orlík nad Vltavou
Nižší organizační jednotka	-

### Přehled výměr a zastoupení souborů lesních typů

Přírodní lesní oblast:				
Soubor lesních typů (SLT)	Název SLT	Přirozená dřevinná skladba SLT	Výměra (ha)	Podíl (%)
3S	Svěží dubová bučina	BK 5-7, DB 2-3, JD 1-3, LP +1, HB +, JV	1,60	98
4O	Svěží dubová jedlina	BK 1-2, DB 3-4, JD 4, OS 1, LP 1	0,04	2
<b>Celkem</b>			<b>1,64</b>	<b>100</b>

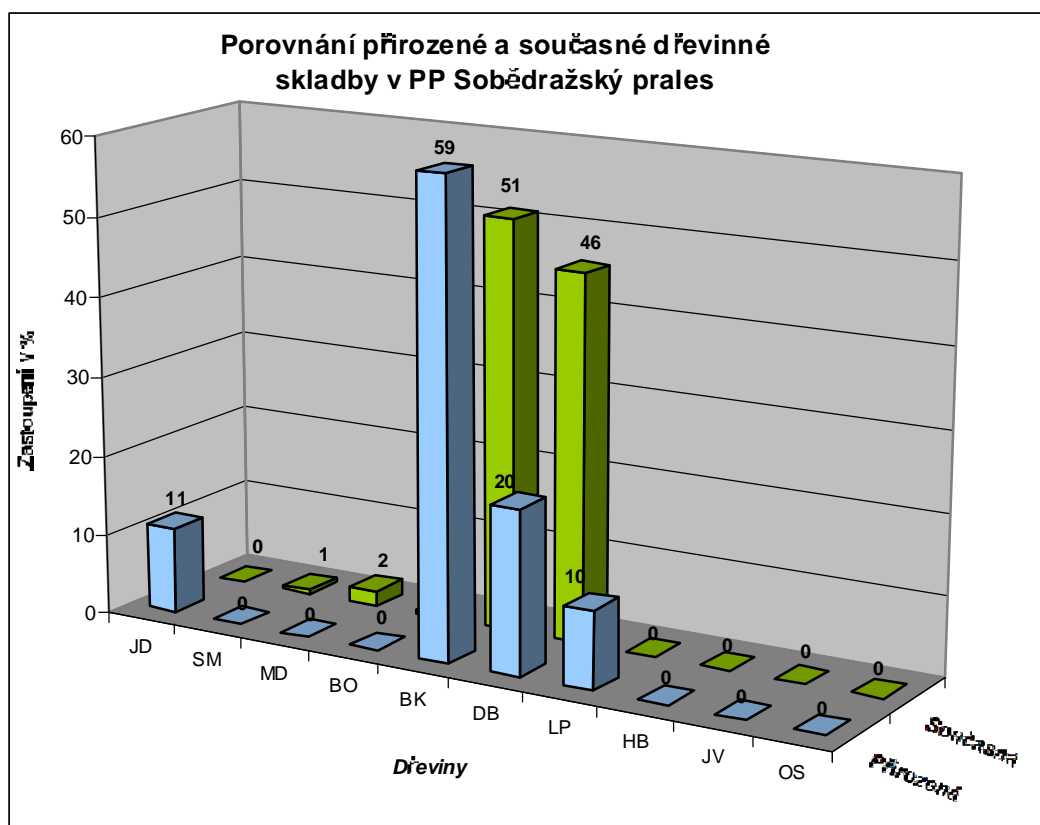
Plošné zastoupení SLT v PP Sobědražský prales



### Porovnání přirozené a současné skladby lesa

Zkratka	Název dřeviny	Současné zastoupení (ha)	Současné zastoupení (%)	Přirozené zastoupení (ha)	Přirozené zastoupení (%)
<b>Jehličnany</b>					
SM	Smrk ztepilý	0,01	1	-	-
JD	Jedle bělokorá	-	-	0,18	11
BO	Borovice lesní	0,01	+	-	-
MD	Modřín opadavý	0,03	2	-	-
<b>Listnáče</b>					
BK	Buk lesní	0,84	51	0,97	59
DB	Dub letní	0,75	46	0,34	20
LP	Lípa srdčitá	-	-	0,16	10
HB	Habr obecný	-	-	+	-
JV	Javor mléč	-	-	+	-
OS	Topol osika	-	-	+	-
<b>Celkem</b>		<b>1,64</b>	<b>100</b>	<b>-----</b>	<b>-----</b>

Poznámka: Dřeviny označené v zastoupení „+“ tvoří vtroušené dřeviny se zastoupením do 1%.



Plošné zastoupení SLT bylo určeno na základě dat získaných pomocí nástrojů GIS. Pro stanovení současné druhové skladby byly použity údaje o plochách jednotlivých dřevin odvozené z platného lesního hospodářského plánu v souladu s aktuálním stavem PP zjištěným při venkovním šetření.

Přirozená druhová skladba byla stanovena dle Průši 1971.

**Přílohy:**

- lesnická mapa typologická 1:10 000 podle OPRL – příloha č. M5
- mapa dílčích ploch a objektů – příloha č. M4
- tabulka „Popis lesních porostů a výčet plánovaných zásahů v nich“ – příloha č. T1
- mapa stupňů přirozenosti lesních porostů – příloha č. M6

**2.5 Zhodnocení výsledků předchozí péče a dosavadních ochranných zásahů do území a závěry pro další postup**

Hlavním motivem zřízení rezervace bylo a je zachování a ochrana přirozených lesních společenstev dubobukového porostu. Původní listnaté smíšené porosty jsou ponechávány bez zásahu, pouze za účelem obnovy byly zřízeny dvě oplocenky. Pro obnovu porostu je zapotřebí podporovat a chránit přirozené zmlazení stanovištně původních dřevin. Doporučuje se pokračovat v dosavadním způsobu péče.

**2.6 Stanovení prioritních zájmů ochrany území v případě jejich možné kolize**

V době platnosti plánu péče pro přírodní památku se nepředpokládá kolize zájmů ochrany přírody.

**3. Plán zásahů a opatření****3.1 Výčet, popis a lokalizace navrhovaných zásahů a opatření v ZCHÚ**

Plánování a realizace hospodářských zásahů musí být plně v souladu s předmětem ochrany PP tj. ochrana původních lesních společenstev.

Ochranné pásmo nebylo vyhlášeno, je jím tedy v souladu s § 37 zákona č. 114/1992 Sb. území do vzdálenosti 50 m od hranice rezervace.

**3.1.1 Rámcové zásady péče o území nebo zásady jeho jiného využívání****a) péče o lesy****Přílohy:**

- lesnická mapa typologická 1:10 000 podle OPRL – příloha č. M5
- mapa stupňů přirozenosti lesních porostů – příloha č. M6

## Rámcová směrnice péče o les podle souborů lesních typů

Cís. směrnice	Kategorie lesa	Soubory lesních typů	
1	les zvláštního určení	3S, 4O	
Předpokládaná cílová druhová skladba dřevin			
SLT	Druhy dřevin a jejich orientační podíly v cílové druhové skladbě (%)		
3S	BK 5-7, DB 2-3, JD 1-3, LP +1, HB +, JV		
4O	BK 1-2, DB 3-4, JD 4, OS 1, LP 1		
Porostní typ A			
Původní přestálé smíšené listnaté porosty přirozeného druhového složení s jednotlivě vtroušeným smrkem, modřínem a borovicí a pomístním zmlazením.			
Základní rozhodnutí			
Hospodářský způsob (forma)		Hospodářský způsob (forma)	
Výběrný			
Obmýtí	Obnovní doba	Obmýtí	Obnovní doba
fyzický věk	nepřetržitá		
Dlouhodobý cíl péče o lesní porosty			
Smíšené listnaté porosty ponechat dlouhodobě přirozenému vývoji, podporovat přirozenou obnovu cílových dřevin. Padlou hmotu ponechat na místě.			
Způsob obnovy a obnovní postup, včetně doporučených technologií			
Jednotlivý výběr zaměřený především na odstranění stanovištně nevhodných dřevin, v případě potřeby uvolňování přirozeného zmlazení.			
Způsob zalesnění, stanovení druhů a % melioračních a zpev. dřevin při obnově porostu			
Snaha o přirozené zmlazení, které může být v případě potřeby doplněno chybějícími nebo málo zastoupenými druhy (zejména JD a LP). Při umělé obnově respektovat cílovou druhovou skladbu, sadba jamková. DB je možno obnovovat sítí.			
Dřeviny uplatňované při zalesnění za použití umělé obnovy (%)			
SLT	druh dřeviny	komentář k způsobu použití dř. při umělé obnově	
	viz. cílová druhová skladba - dřeviny přirozené druhové skladby	Při výsadbě používat kvalitní autochtonní sadební materiál, výsadby do jamek. Ochrana proti zvěři.	
Péče o nálety, nárosty a kultury a výchova porostů, včetně doporučených technologií			
Vzhledem ke škodám zvěří je nutno chránit nárosty a kultury před okusem – plocení, popř. individuální ochrana. V případě zabuření plochu vyžnout. Při výchovných zásadách podporovat vhodnou druhovou a věkovou skladbu, odstraňovat netvárné a jinak nekvalitní jedince.			
Opatření ochrany lesa včetně doporučených technologií			
Porosty jsou ohroženy zejména škodami zvěří – okus, bušení, lokálně větrem – plocení, ožínání, podpora stability při výchově. V neposlední řadě je smrk ohrožen biotickými činiteli – lýkožrouty – nezbytná asanace napadených jedinců.			
Provádění nahodilých těžeb včetně doporučených technologií			
Nahodilé těžby provádět z důvodů zabránění šíření hmyzích škůdců (týká se zejména smrku). Doporučená technologie – kůň, UKT, LKT s nízkotlakými pneumatikami.			
Poznámka			
Případné těžební a výchovné zásahy konzultovat s orgány ochrany přírody. Při realizaci zásahů za použití techniky se snažit o minimální narušení půdního krytu. Nesmí docházet k výraznému poškození na stojících stromech – vzniklé škody asanovat. Zásahy provádět mimo vegetační období.			

## **b) péče o živočichy**

Pro existenci současných druhů je vhodné zachovat stávající podmínky v přírodní památce. Většina druhů je vázána právě na staré smíšené listnaté porosty jako je tomu i v případě silně ohroženého lejska malého.

Jak již bylo popsáno v podkapitole 2.2 početní stavy spárkaté zvěře jsou v rámci sledovaného území vyšší než je žádoucí pro vyvážený stav ekosystému. Zvěř působí škody zejména okusem, znemožňuje odrůstání přirozeného zmlazení a vznik požadované druhové a věkové skladby porostů. Pro zlepšení stavu je nutné omezení vlivu zvěře v chráněném území, tak aby vznikla rovnováha mezi početním stavem spárkaté zvěře a odrůstáním přirozeného zmlazení. Dokud nebude rovnováha zajištěna je nezbytné obnovu chránit (oplocenky, nátěry, individuální ochrana) a popř. i doplňování prostřednictvím výsadby požadovaných dřevin.

### **3.1.2 Podrobný výčet navrhovaných zásahů a činností v území**

#### **a) lesy**

Porosty zasahující do přírodní památky jsou označeny v LHP jako 249A17 a 250B17. Skupiny jsou od sebe odděleny lesní cestou, ale ve své podstatě lze popsat jako jeden porost, protože jsou plně shodné a to nejen současnou druhovou skladbou, věkem (cca 200 let), ale i stanovištními poměry.

Hlavní porost se skládá z přestálé smíšené listnaté kmenoviny, kde mírně převažuje buk nad dubem, jednotlivě je vtroušen modřín smrk a borovice. Tyto stanovištně nevhodné dřeviny by měly být z porostu odstraněny. Dub převládá v jižní části památky a buk v severní. Buk s dubem jsou vrstevné fázi, kdy dochází k postupnému odumírání jedinců, které následně povede až k rozpadu porostu. Zmlazení se vyskytuje místy a převládá v něm buk. Stávající smrkové zmlazení by mělo být z porostu odstraněno. Značný vliv na existenci a odrůstání obnovy má spárkatá zvěř, jejíž stavy jsou dlouhodobě vysoké. Z těchto důvodů byly zřízeny dvě oplocenky ve východní části území. V oplocenkách se však vyskytuje pouze několik málo jedinců jedle. Pro zajištění obnovy porostu je nutné ochraňovat přirozené zmlazení před škodami okusem, dále narušovat půdní kryt v semenných letech a následně obnovu uvolňovat. Dřeviny cílové druhové skladby, které jsou nedostatečně zastoupené nebo úplně chybí je nutno uměle vysazovat.

Vzhledem k současnému stavu chráněného území je nezbytné aktivně podporovat přirozenou obnovu cílových dřevin a tak lze uvažovat i o variantě oplocení celého území (mimo stávající cestu – oplotit podél). Pokud se porost nepodaří obnovit přirozeně bude nutné po jeho rozpadu přistoupit k obnově umělé

Navrhované zásahy jsou v souladu s běžnými lesnickými postupy s cílem zvýšit hodnotu chráněného území. Podrobný výčet plánovaných zásahů je uveden v příloze T1 – „Popis lesních porostů a výčet plánovaných zásahů v nich“.

**Příloha:**

- tabulka „Popis lesních porostů a výčet plánovaných zásahů v nich“ – příloha č. T1
- mapa dílčích ploch a objektů – příloha č. M4

**3.2 Zásady hospodářského nebo jiného využívání ochranného pásma včetně návrhu zásahů a přehledu činností**

V ochranném pásmu je nutno hospodařit tak, aby nedošlo k narušení předmětu ochrany přírodní památky. Jedná se zejména o omezení holosečného způsobu hospodaření. Obnovu provádět prostřednictvím maloplošných clonných sečí s maximální snahou o přirozené zmlazení autochtoních druhů dřevin. Druhovou skladbu přiblížit přirozené skladbě daného stanoviště. Veškeré těžební práce provádět šetrným způsobem se snahou minimalizovat narušení půdního krytu a poškození okolních stromů. Vyloučeno by mělo být používání biocidů, vápnění či hnojení. Odstraňování buřenek provádět ožínáním.

**3.3 Zaměření a vyznačení území v terénu**

Hranice chráněného území nejsou v terénu geodeticky zaměřeny a vychází se z prostorového rozdělení lesa v souladu s LHP.

Stávající pruhové značení hranic neodpovídá vyhlášenému stavu. Do území jsou zřejmě z arondačních důvodů zahrnuty i části sousedních mladších porostních skupin. Toto vymezení by mohlo být akceptovatelné, ale bylo by nutné provést změnu původní vyhlášky. Tím by došlo k rozšíření PP o část porostní skupiny 249 A 5a – cca 0,17 ha (západní část území) a část porostní skupiny 250 B 4 – cca 0,09 ha (ve dvou částech ve východní části území). Mimo to je v terénu chybně vyznačený JV cíp památky, který je posunut o cca 20 m dále oproti skutečnosti, rovněž chybné označení je i v SZ cípu, kde se pruhové značení nachází na stromu, který je cca o 50 m vzdálený od skutečné hranice. Celkově lze označit pruhové značení za nevhodně provedené, a to z toho důvodu, že je vyznačeno z větší části na mladších jedincích. Takovéto značení je v terénu špatně viditelné a může dojít i k odstranění jedince při výchově.

Označení úředními a informačními tabulemi je plně dostačující. Tabule se nachází při severní a jižní hranici památky na přístupové cestě. Během platnosti plánu je nutné počítat s obnovou informačních tabulí.

**3.4 Návrhy potřebných administrativně-správních opatření v území**

V souladu s textem předcházející podkapitoly provést změnu hranice chráněného území. Změny hranice musí být projednány s vlastníkem a následně i zapracovány do souvisejících plánovacích dokumentací zejména pak do LHP.

### **3.5 Návrhy na regulaci rekreačního a sportovního využívání území veřejností**

Současná intenzita využívání území z pohledu rekreace a sportu je v únosné míře a nemá tak negativní vliv stav a vývoj přírodní památky. Návštěvníci jsou dostatečně informováni prostřednictvím informačních tabulí, které jsou umístěny na přístupové cestě o tom, jak se mají v daném území chovat.

Pořádání sportovních akcí je nežádoucí, v případě potřeby pouze po předchozím souhlasu orgánu ochrany přírody (týká se pouze využití lesní cesty).

### **3.6 Návrhy na vzdělávací využití území**

Území je možné využít např. pro ekologickou výchovu mládeže, ale i další aktivity. Vždy se souhlasem příslušného orgánu ochrany přírody a nejlépe v doprovodu pracovníka OOP.

### **3.7 Návrhy na průzkum či výzkum a monitoring předmětu ochrany území**

V minulosti byl proveden pouze inventarizační průzkumů po stránce botanické a zoologické (Pecl, Chán) 1994. Proto by bylo vhodné na tento průzkum navázat dalšími např. ornitologickým. Na základě takto získaných dat lze lépe sledovat stav a především vývoj ekosystému chráněného území a podle nich hodnotit dosavadní způsoby navržených opatření a následně plánovat další management v ZCHÚ.



## 4. Závěrečné údaje

### 4.1 Předpokládané orientační náklady hrazené orgánem ochrany přírody podle jednotlivých zásahů (druhů prací)

Druh zásahu (práce) a odhad množství (např. plochy)	Orientační náklady za rok (Kč)	Orientační náklady za období platnosti plánu péče (Kč)
<b>Jednorázové a časově omezené zásahy</b>		
Obnova pruhového značení na stromech cca 800 m - 100m /250 Kč	-----	2000,-
Obnova textu na informačních tabulích 2 ks - 1ks/ 500 Kč	-----	1000,-
Asanační – uvolňovací zásahy	-----	7 000,-
Doplňování obnovy	-----	15 000,-
Oplocení z důvodu ochrany přír. zmlazení	-----	20 000,-
<b>Jednorázové a časově omezené zásahy celkem (Kč)</b>	-----	<b>45 000,-</b>
<b>Opakované zásahy</b>		
Individuální ochrana semenáčků a sazenic mimo oplocenky	1 000,-	10 000,-
<b>Opakované zásahy celkem (Kč)</b>	1 000,-	<b>10 000,-</b>
<b>N á k l a d y c e l k e m (Kč)</b>	<b>5 500,-</b>	<b>55 000,-</b>

Uvedené částky jsou orientační, protože zásahy je nutné provádět s ohledem na aktuální stav chráněného území.

## 4.2 Použité podklady a zdroje informací

- Demek: Zeměpisný lexikon ČSR, 1987
- Edice Planeta: Zásady pro kategorizaci chráněných území na základě managementu, 2001
- E. Quitt: Klimatické oblasti Československa, Brno, Academia, 1971
- Chytrý M., Kučera T. & Kočí M.: Katalog biotopů České republiky, AOPK ČR, Praha, 2001
- Lesní projekty České Budějovice, a.s.: LHP pro LHC LS Orlík nad Vltavou – 207 705, platnost od 1.1. 2001 do 31.12. 2010
- Mackovčin P. a Sedláček M.: Chráněná území ČR, svazek VIII. Českobudějovicko, AOPK ČR a EkoCentrum Brno, Praha 2003.
- Míchal I., Petříček V. a kol.: Péče o chráněná území II. Lesní společenstva, Praha, 1999
- Okresní úřad Písek: Vyhláška o chráněných přírodních výtvorech v okrese Písek, Písek, 1985
- Oblastní plány rozvoje lesů - PLO 10 – Středočeská pahorkatina, Brandýs nad Labem: UHÚL, 2001
- Osnova plánů péče o národní přírodní rezervace, přírodní rezervace, národní přírodní památky, přírodní památky a jejich ochranná pásma, schválená Ministerstvem životního prostředí dne 29. září 2004 pod č.j. M/100856/04
- Pecl K., a Chán V.: IP PP Sobědražský prales po stránce botanické a zoologické, Písek, 1994
- Pokyn náměstka ministra sekce a ředitele sekce 600 Ministerstva životního prostředí k používání „Osnovy plánů péče o národní přírodní rezervace, přírodní rezervace, národní přírodní památky, přírodní památky a jejich ochranná pásma“ při zpracování plánů péče o tato zvláště chráněná území ze dne 1.2. 2009.
- Šiška P.: Plán péče pro přírodní památku Sobědražský prales s platností od 1.1. 2001 – 31.12. 2010, AOPK ČR, České Budějovice, 2000
- Venkovní šetření, říjení 2009

Internetové odkazy:

<http://www.cuzk.cz>

<http://drusop.nature.cz>

Legislativní předpisy:

Zákon MZe ČR, č. 289/1995 Sb., o lesích

Zákon MŽP ČR, č. 114/1992 Sb., o ochraně přírody a krajiny

Vyhláška MZe ČR, č. 84/1996 Sb., o lesním hospodářském plánování, příloha č. 4.

Vyhláška MŽP ČR, č. 395/1992 Sb., kterou se provádějí některá ustanovení zákona České národní rady č. 114/1992 Sb., o ochraně přírody a krajiny

Vyhláška MV ČR, č. 388/2002 Sb., o stanovení správních obvodů obcí s pověřeným obecním úřadem a správních obvodů obcí s rozšířenou působností

Vyhláška MŽP ČR, č. 60/2008 Sb., o plánech péče

### 4.3 Seznam používaných zkratk

Používané zkratky dřevin jsou uváděny v souladu s přílohou č.4 k vyhlášce č. 84/1996 Sb., o lesním hospodářském plánování.

AOPK ČR	Agentura ochrany přírody a krajiny České republiky
ČR	Česká republika
EVL	evropsky významná lokalita
IP	inventarizační průzkum
J	jih
KN	katastr nemovitostí
LHC	lesní hospodářský celek
LHP	lesní hospodářský plán
LT	lesní typ
LV	list vlastnictví
OP	ochranné pásmo
OOP	orgán ochrany přírody
OPRL	Oblastní plán rozvoje lesů
PK	pozemkový katastr
PLO	přírodní lesní oblast
PO	ptačí oblast
Por. sk.	porostní skupiny
PP	přírodní památka
S	sever
SLT	soubor lesních typů
ÚHÚL	Ústav pro hospodářskou úpravu lesů
Z	západ
ZCHÚ	zvláště chráněné území
V	východ

## 5. Obsah

<b>1. Základní údaje o zvláště chráněném území .....</b>	<b>1</b>
1.1 Základní identifikační údaje	
1.2 Údaje o lokalizaci území	
1.3 Vymezení území podle současného stavu katastru nemovitostí	
1.4 Výměra území a jeho ochranného pásma	
1.5 Překryv území s jinými chráněnými územími	
1.6 Kategorie IUCN	
1.7 Předmět ochrany ZCHÚ	
1.7.1 Předmět ochrany ZCHÚ podle zřizovacího předpisu	
1.7.2 Hlavní předmět ochrany ZCHÚ – současný stav	
1.8 Předmět ochrany EVL anebo PO, s kterými je ZCHÚ v překryvu	
A. evropsky významné druhy a ptáci	
1.9 Cíl ochrany	
<b>2. Rozbor stavu zvláště chráněného území s ohledem na předmět ochrany ....</b>	<b>5</b>
2.1 Stručný popis území a charakteristika jeho přírodních poměrů	
2.2 Historie využívání území a zásadní pozitivní i negativní vlivy lidské činnosti v minulosti, současnosti a blízké budoucnosti	
a) ochrana přírody	
b) lesní hospodářství	
c) myslivost	
d) rekreace a sport	
2.3 Související plánovací dokumenty, správní rozhodnutí a právní předpisy	
2.4 Současný stav zvláště chráněného území a přehled dílčích ploch	
2.4.1 Základní údaje o lesích	
2.5 Zhodnocení výsledků předchozí péče a dosavadních ochranných zásahů do území a závěry pro další postup	
2.6 Stanovení prioritních zájmů ochrany území v případě jejich možné kolize	
<b>3. Plán zásahů a opatření .....</b>	<b>11</b>
3.1 Výčet, popis a lokalizace navrhovaných zásahů a opatření v ZCHÚ	
3.1.1 Rámcové zásady péče o území nebo zásady jeho jiného využívání	
a) péče o lesy	
b) péče o živočichy	
3.1.2 Podrobný výčet navrhovaných zásahů a činností v území	
a) lesy	
3.2 Zásady hospodářského nebo jiného využívání ochranného pásma včetně návrhu zásahů a přehledu činností	
3.3 Zaměření a vyznačení území v terénu	
3.4 Návrhy potřebných administrativně-správních opatření v území	
3.5 Návrhy na regulaci rekreačního a sportovního využívání území veřejností	
3.6 Návrhy na vzdělávací využití území	
3.7 Návrhy na průzkum či výzkum a monitoring předmětu ochrany území	
<b>4. Závěrečné údaje .....</b>	<b>16</b>
4.1 Předpokládané orientační náklady hrazené orgánem ochrany přírody podle jednotlivých zásahů (druhů prací)	
4.2 Použité podklady a zdroje informací	
4.3 Seznam používaných zkratk	
<b>5. Obsah .....</b>	<b>19</b>

## **Součástí plánu péče jsou dále tyto přílohy**

Tabulky: Příloha T1 - **Popis lesních porostů a výčet plánovaných zásahů v nich**

Mapy: Příloha M1 - **Orientační mapa s vyznačením území**  
Příloha M2 - **Katastrální mapa se zákresem ZCHÚ a jeho ochranného pásma**  
Příloha M3 - **Mapa porostní**  
Příloha M4 - **Mapa dílčích ploch a objektů**  
Příloha M5 - **Lesnická mapa typologická**  
Příloha M6 - **Mapa stupňů přirozenosti lesních porostů**  
Příloha M7 - **Mapa účelová – značení rezervace**

Další přílohy: Příloha I – **Fotografická dokumentace**

Příloha T1 - Popis lesních porostů a výčet plánovaných zásahů v nich (Tabulka k bodu 2.4.1 a k bodu 3.1.2)

Popis lesních porostů a výčet plánovaných zásahů v nich

označení JAPIL	celková plocha	výměra dle plochy dřeviny (ha)	číslo rámcová směrnice / porostotyp	druh dřeviny	zásah lesní dřeviny (%)	přibližná výška porostu (m)	stupeň přírodnosti	doporučený zásah	náročnost	poznámka
249/a	17	0,76	1/A	DB	53	28	B	Rovinný smíšený lesňaký porost porostící bez zásahu. Aktivně podporovat přirozenou obnovu cihlových dřevin (pocení), narůstáním pudního kmenu vesevných lesů. Odstranit prosťované části – střední a jen část skupiny. Obnovu mimo oplocenky ochraňovat proti okusům. Doplnění cihlových dřevin zejména JD a LP. Odstranit MD a BO, v případě potřeby uvolnit zmlasení odstraňováním porostních jedlů.	1	Přirozený smíšený lesňaký porost BK a DB ve dvou částech. DB roste převážně v jedné části. Misy se vyskytují zmlasení zejména BK – nárůst až vykolony vesevení částí, obděláno DB (SM) zmlasení odstraň. Východní část chráněného území.
				BK	43					
				MD	2					
				BO	1					
250/b	17	0,88	1/A	DB	40	28	B	Rovně štěrbině chráněnou jako předcházející, rovněž ponechat bez výraznějšího zásahu, pouze odstranit SM a MD, přirostlé lesnaté dřeviny vzhůl pouze pro uvolnění zmlasení pup. prosťování porostu. Hmotu je vhodné ponechat na místě. Podporovat obnovu porostu cihlovými dřevinami, v případě potřeby doplnit uměle sádkou JD a LP. Narůstání pudní kýt v vesevných lesích. Ochrana obnove mimo oplocenky.	1	Západní část chráněného území. Přesahují stupa BK a DB, DB zejména v jižní části. Misy zmlasení, hlavně BK, SM zmlasení odstranit. Vesevení a střední část oplocenka – téměř prázdná výma násočka málo jedinou JC. Zmlasení se narůstá v jedné asosovité části skupiny.
				BK	58					
				MD	1					
				SM	1					

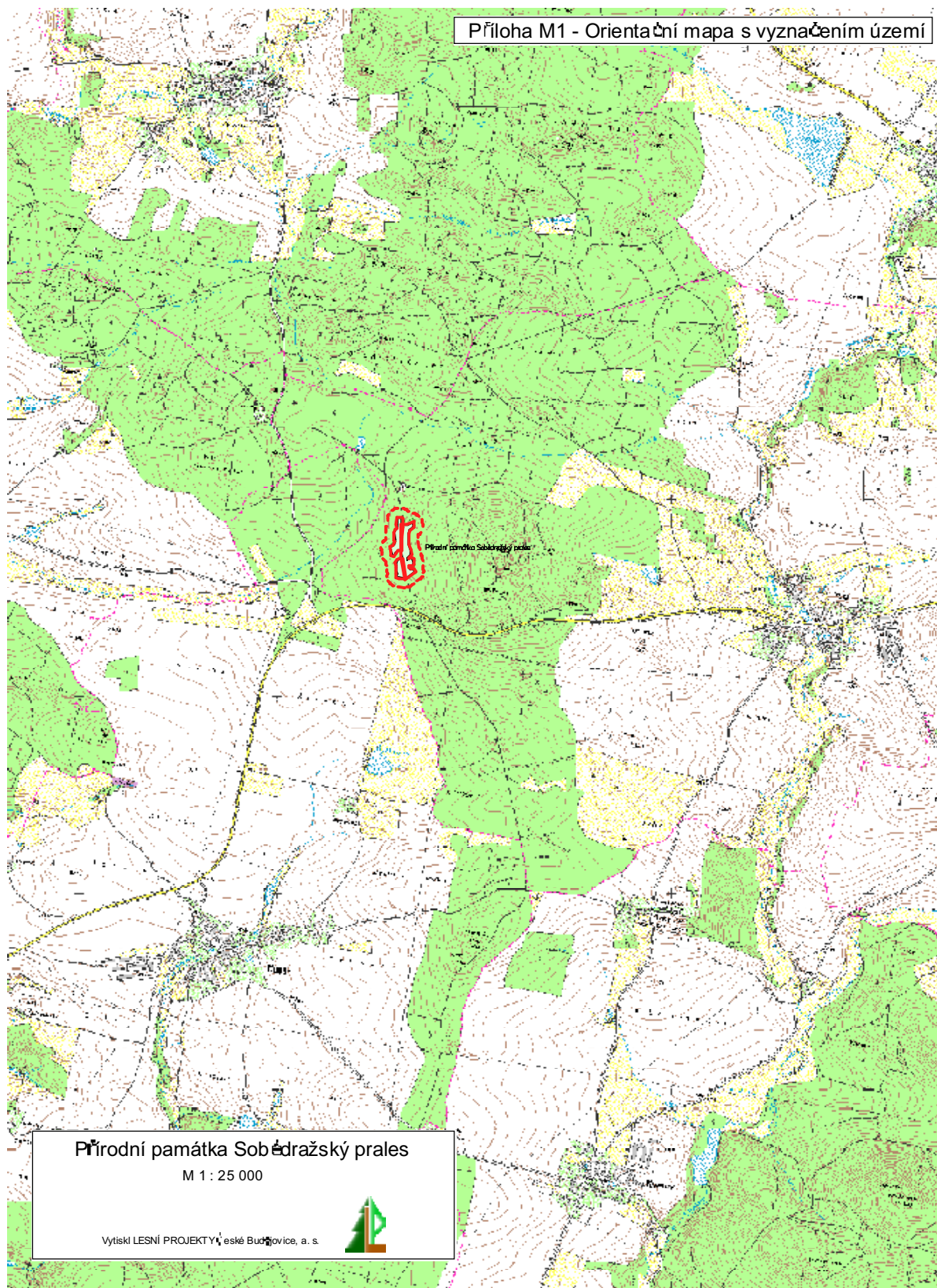
**naléhavost** – stupeň naléhavosti jednotlivých zásahů se uvádí podle následujícího členění:

1. stupeň – Zásah naléhavý (může odložit, je nutný pro zachování přediměru ochrany).
2. stupeň – Zásah vřadný.
3. stupeň – Zásah odložitelý.

**stupeň přirozenosti** – je vyjádřením míry ovivnění lesního ekosystému člověkem, a to jak přímým lesnickým hospodářstvím tak nepřímo působícími antropickými vlivy.

– A – les původní, B – les přírodní, C – les přirode blízký, D – les kulturní, E – les neupravený

Příloha M1 - Orientační mapa s vyznačením území



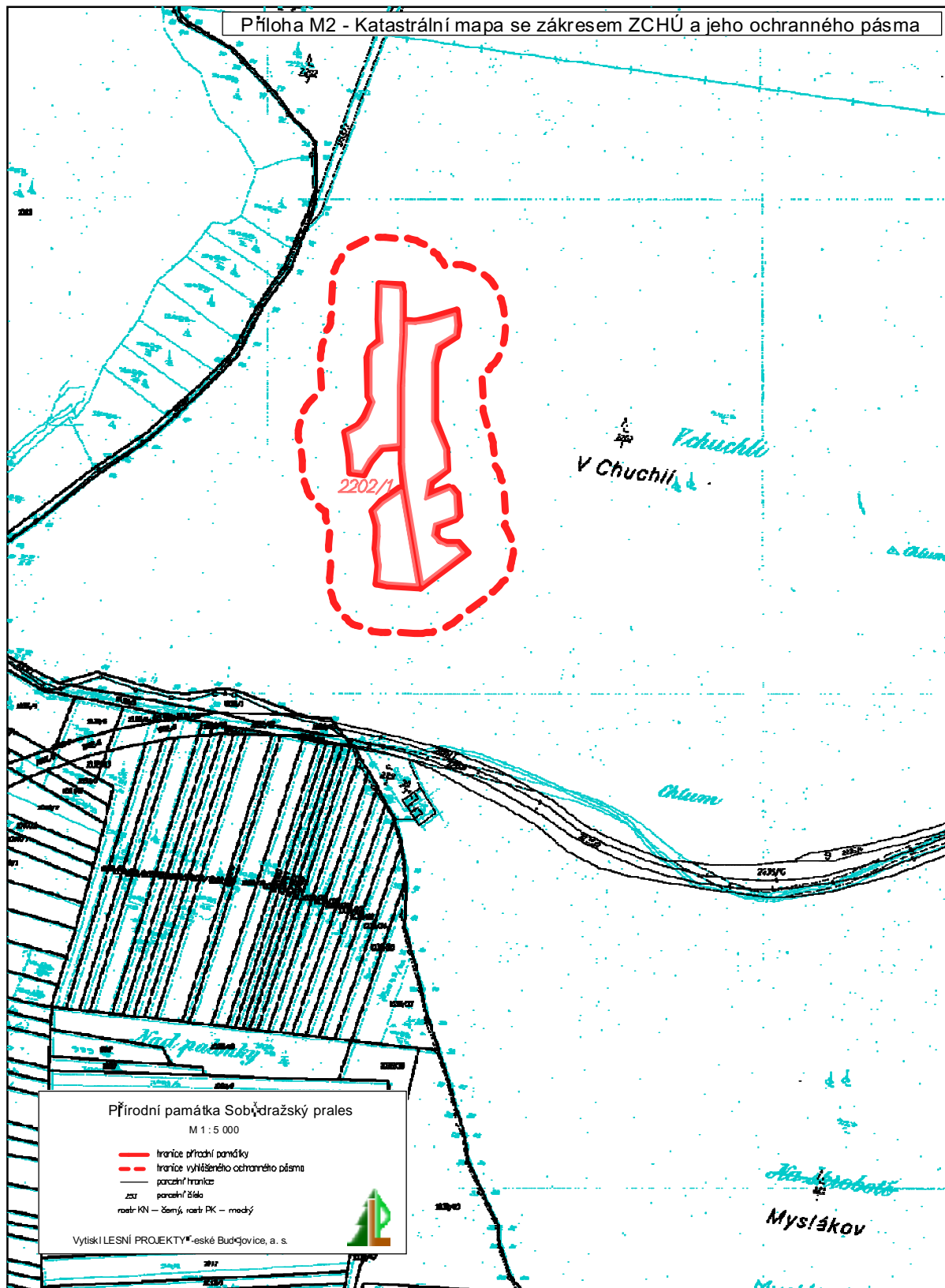
Přírodní památka Sobědražský prales

M 1 : 25 000

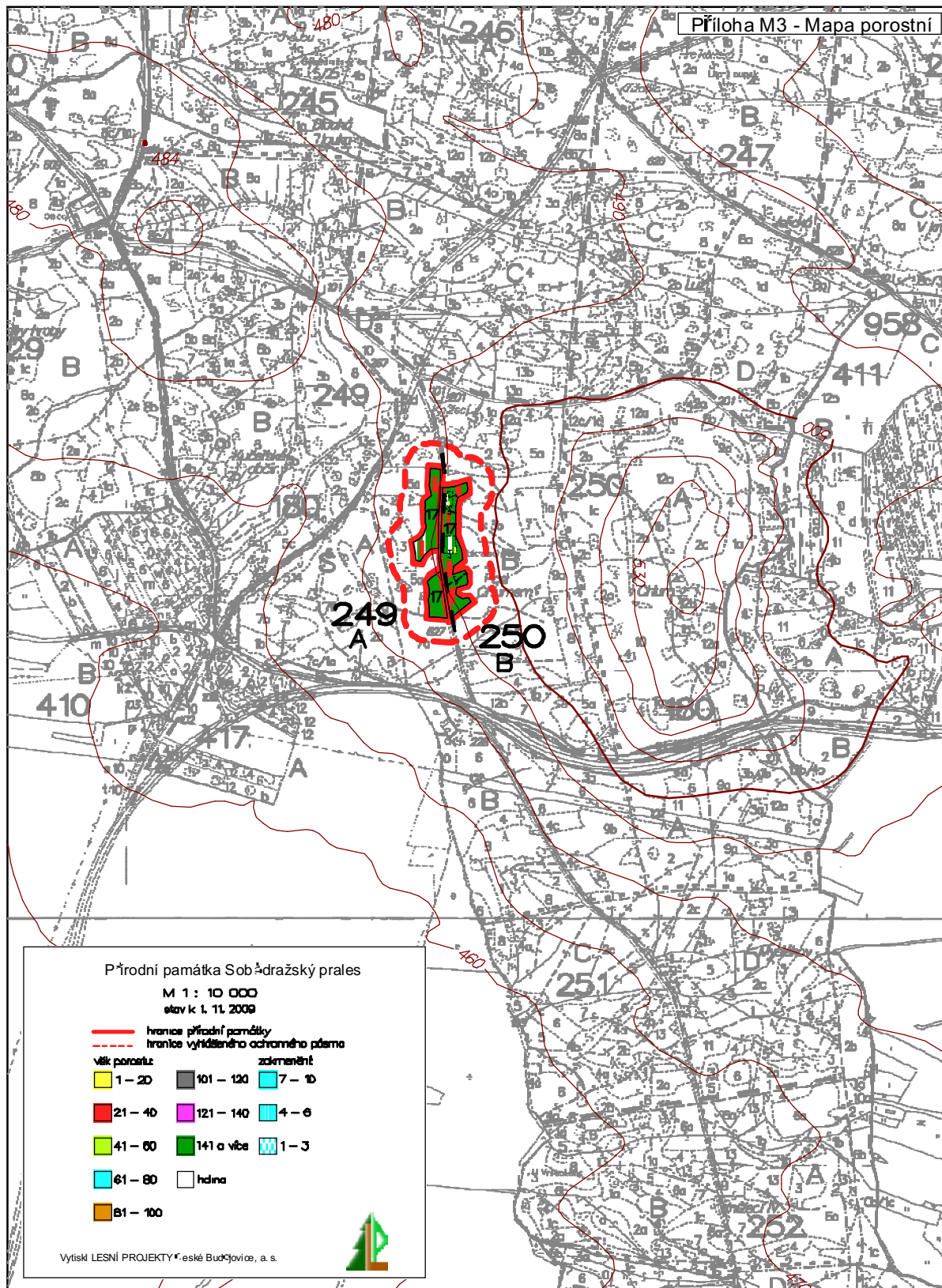
Vytiskl LESNÍ PROJEKTY, eské Budějovice, a. s.

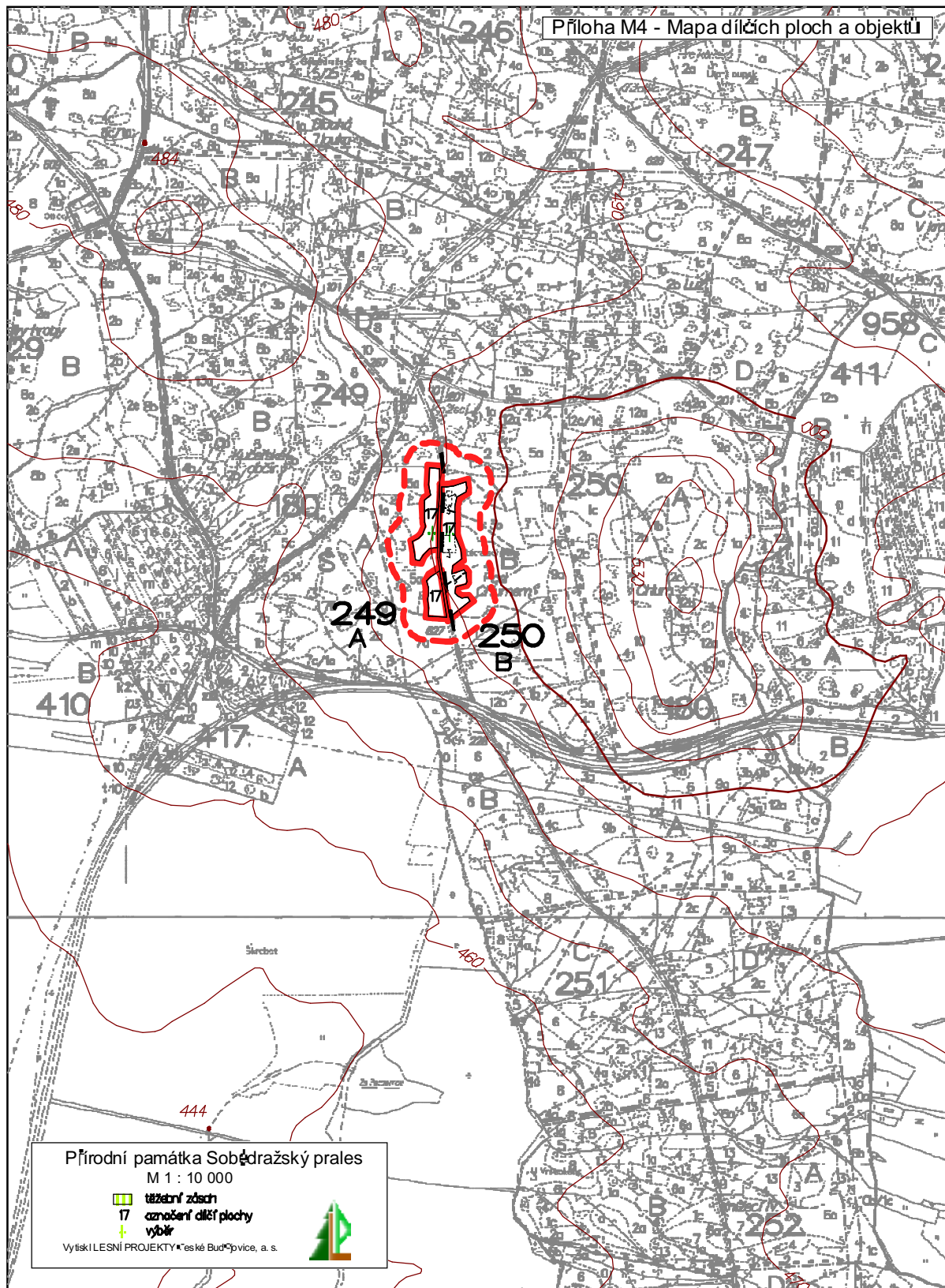


Příloha M2 - Katastrální mapa se zákresem ZCHÚ a jeho ochranného pásma

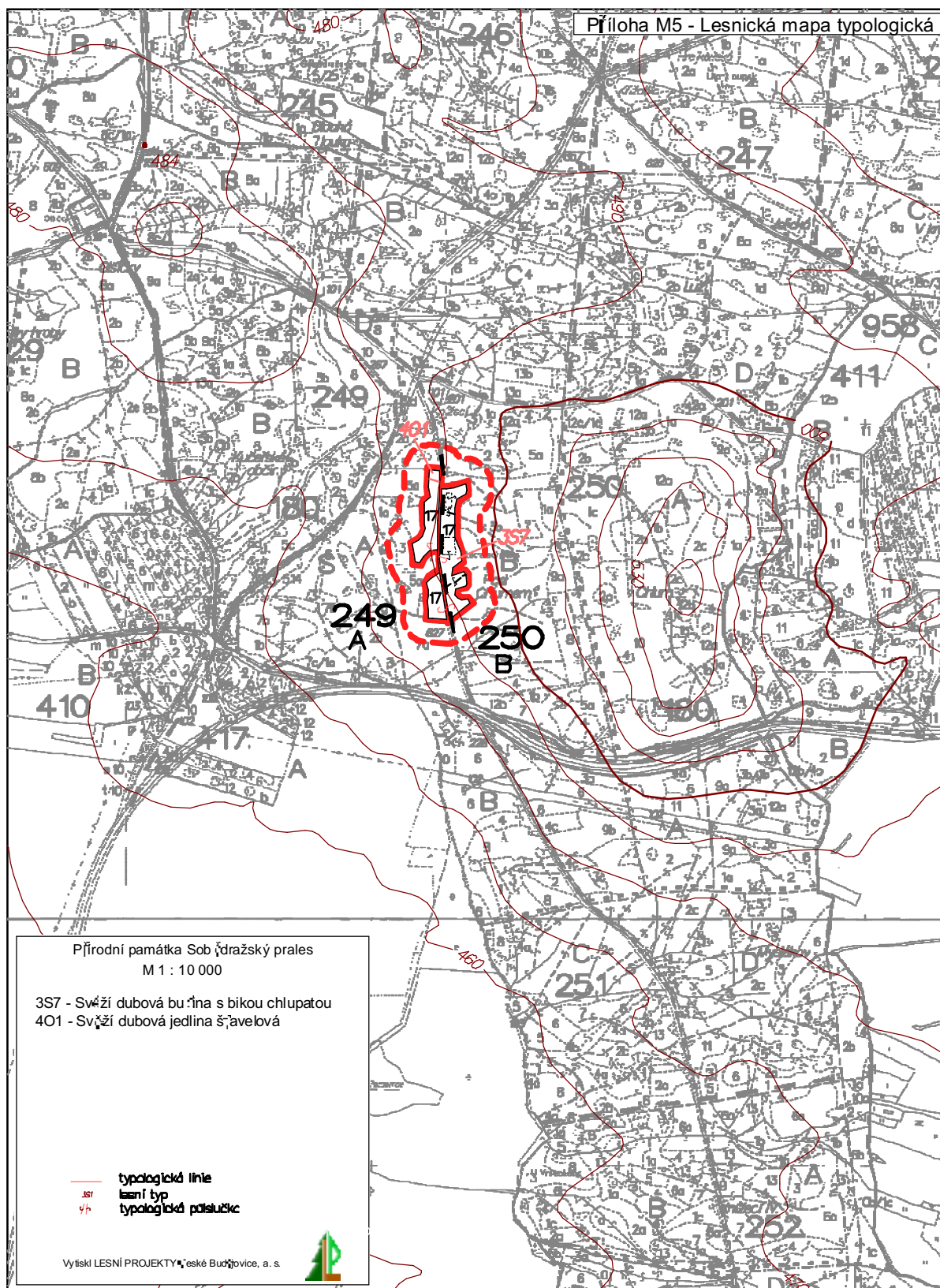




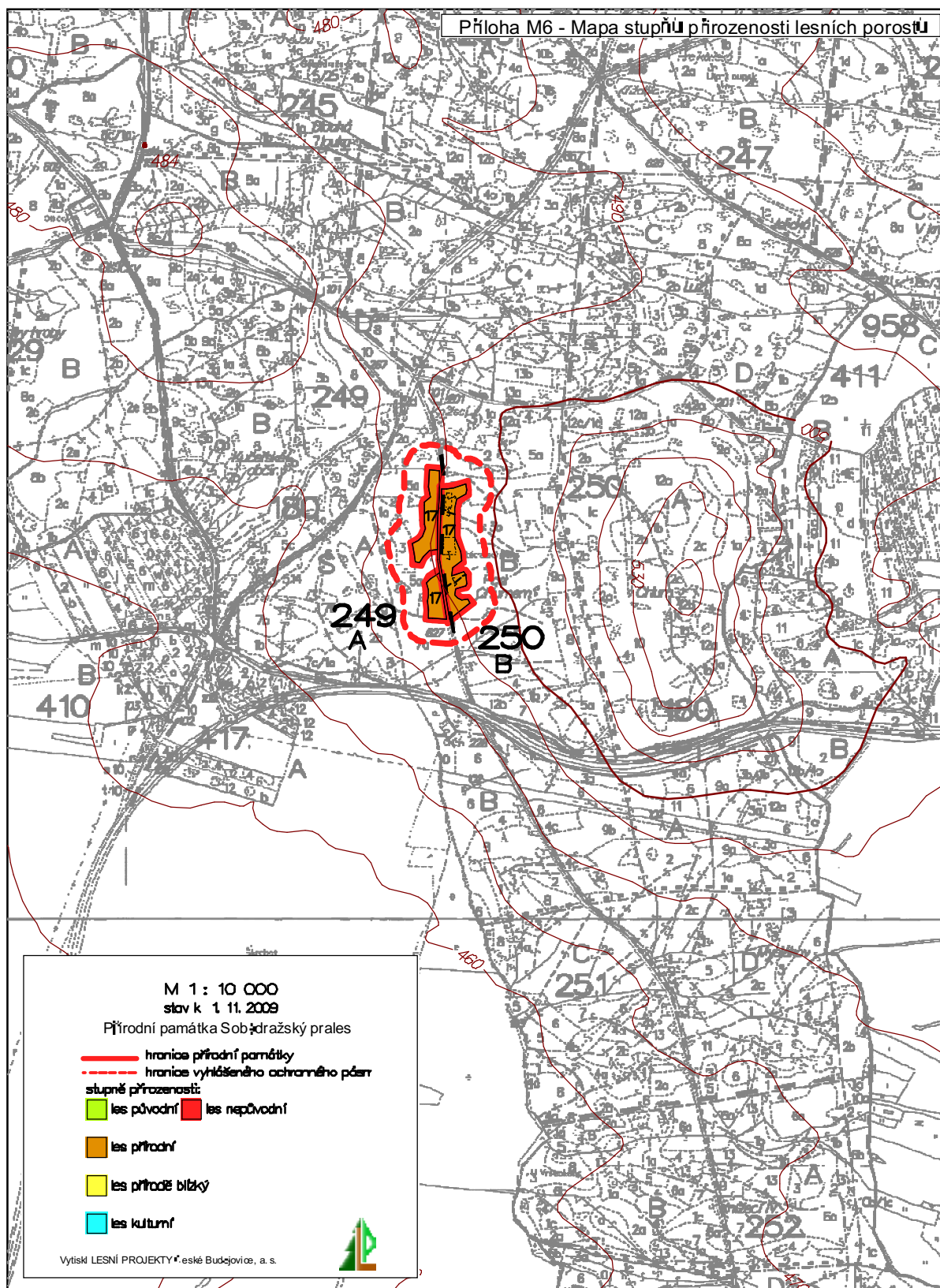






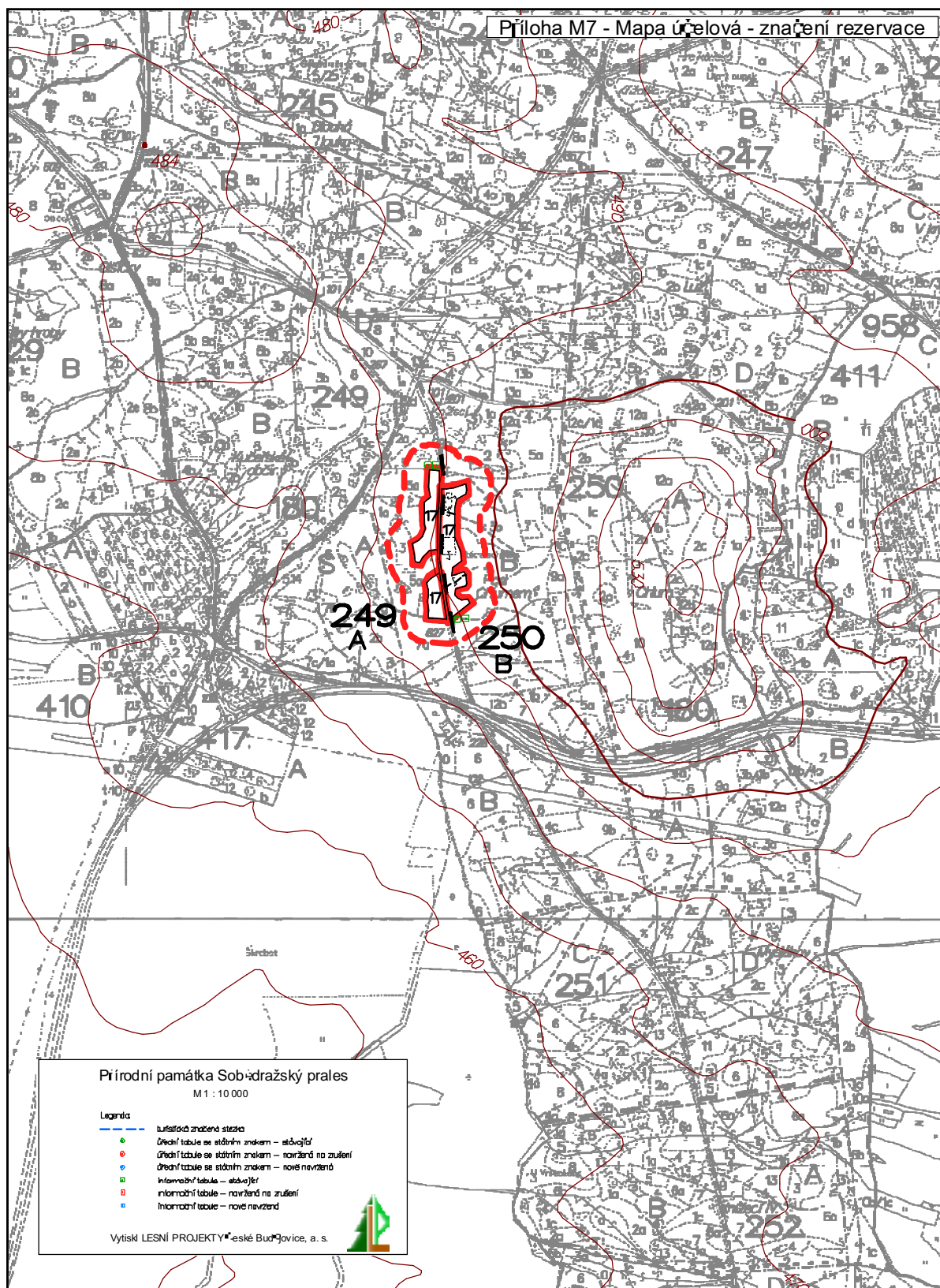


Příloha M6 - Mapa stupňů přirozenosti lesních porostů





Příloha M7 - Mapa účelová - značení rezervace



**Příloha I – Fotografická dokumentace**



Jižní část chráněného území - porostní skupina 249A17.



V popředí zmlazení buku v jižní části por. skupiny 250B17.





Oplocenka v severní části por. skupiny 250B17 s ojedinělým výskytem jedle.



Detail jedle bělokoré v oplocence.



Pohled do severní části porostu 249A17.



Střední část porostní skupiny 249A17.