

**Záměr na vyhlášení zvláště chráněného území  
PŘÍRODNÍ PAMÁTKY JEZDOVICKÉ RAŠELINIŠTĚ**

(dle § 40 odst. 1 zákona č. 114/1992 Sb., o ochraně přírody a krajiny, dále též jen „zákon“)

**Název zvláště chráněného území:**

Jezdovické rašeliniště

**Předměty ochrany a jejich popis:**

1. fragment rozsáhlého lučního rašeliniště s výrazným zastoupením biotopů přechodových rašelinišť, nevápnitých mechových slatinišť a podhorských smilkových trávníků,
2. vzácné a ohrožené druhy živočichů a rostlin, zejména populace bařičky bahenní (*Triglochin palustris*), jednokvítka velekvěťového (*Moneses uniflora*), ostřice blešní (*Carex pulicaris*), prstnatce májového (*Dactylorhiza majalis*), rosnatky okrouhlolisté (*Drosera rotundifolia*), tolije bahenní (*Parnassia palustris*), srpnatky fermežové (*Hamatocaulis vernicosus*), vrkoče Gyerova (*Vertigo geyeri*), hnědáška rozrazilového (*Melitaea diamina*) a mravence rašelinného (*Formica picea*).

Popis předmětů ochrany:

**A. společenstva**

název společenstva	podíl plochy v ZCHÚ (%)	popis biotopu společenstva
Podhorské smilkové trávníky sv. <i>Violion caninae</i>	5	Krátkostébelné trávníky na sušších místech převážně vázané na východní okraj PP vzácně a maloplošně na sušší plochy, převážně okrajové v rašeliništních společenstvech.
Rašelinné louky a mezotrofní rašeliniště (sv. <i>Caricion canescenti-nigrae</i> a sv. <i>Sphagno warnstorffii-Tomentypnion nitentis</i> )	40	Bázemi různě bohaté mokřadní porosty s různě vyvinutým mechovým patrem, jak s dominujícími rašeliničky, tak hnědými mechy.

**A. druhy**

název druhu	aktuální početnost nebo vitalita populace v ZCHÚ	stupeň ohrožení	popis biotopu druhu
<b>Cévnaté rostliny</b>			
bařička bahenní ( <i>Triglochin palustris</i> )	místy hojně	C2	Na zvodnělých a narušených místech rašelinné vegetace, včetně nově revitalizovaných ploch.
jednokvítka velekvěť ( <i>Moneses uniflora</i> )	bohatý porost na ploše ca 5x5m	C1/§2	Porost na okraji náletu smrku na původním rašeliništi.
ostřice blešní ( <i>Carex pulicaris</i> )	roztroušeně	C2/§3	Roztroušeně v zachovalé rašeliništní části území (ve vegetaci sv. <i>Sphagno warnstorffii-Tomentypnion nitentis</i> , <i>Caricion canescenti-nigrae</i> ).

název druhu	aktuální početnost nebo vitalita populace v ZCHÚ	stupeň ohrožení	popis biotopu druhu
prstnatec májový ( <i>Dactylorhiza majalis</i> )	roztroušeně	C3/§3	Roztroušeně v zachovalé ploše rašeliništních porostů. Po revitalizaci nárůst počtu fertilních jedinců.
rosnatka okrouhlolistá ( <i>Drosera rotundifolia</i> )	vzácně	C3/§2	Zbytková populace o ca 10 – 20 jedincích na okraji zazemněného kanálu na S okraji zachovalé části lokality.
tolije bahenní ( <i>Parnassia palustris</i> )	roztroušeně	C2/§3	Hojně v zachovalé rašeliništní části území (ve vegetaci sv. <i>Sphagno warnstorffii-Tomentypnion nitentis</i> , <i>Caricion canescenti-nigrae</i> ).
srpnatka fermežová ( <i>Hamatocaulis vernicosus</i> )	minimálně 100 lodyžek	VU	Trvale vlhké plochy v zachovalé části rašeliništní vegetace.
vrkoč Geyerův ( <i>Vertigo geyeri</i> )	velmi vzácně, zbytková populace	CR	Na lokalitě přežívá na velmi malé ploše (pouze několik málo čtverečních metrů) v nejzachovalejší části slatiniště s převahou hnědých mechů.
hnědásek rozrazilový ( <i>Melitaea diamina</i> )	vzácně	EN	Stenotopní druh úzce vázaný na vlhké louky a rašeliniště.
mravenec rašelinný ( <i>Formica picea</i> )	-	CR/§3	Druh vázaný na rašeliniště a rašelinné louky.

\* dle vyhlášky č. 395/1992 Sb., ve znění vyhlášky č. 175/2006 Sb., Červeného seznamu cévnatých rostlin ČR (Grulich 2012) a Červeného seznamu ohrožených druhů ČR (Plesník 2003)

#### Cíle ochrany zvláště chráněného území:

Hlavním cílem péče o toto území je zachování cenných lučních a rašeliništních společenstev a na ně vázaných druhů rostlin a živočichů. Zásadní je péče o území jako celek včetně degradovaných částí narušených v minulosti odvodněním a sukcesí dřevin, podpora mikrostaništní různorodosti.

#### Návrh kategorie ochrany zvláště chráněného území:

Přírodní památka (ve smyslu § 36 zákona).

#### Základní ochranné podmínky:

Základní ochranné podmínky jsou pro všechny přírodní památky dány ustanovením § 36 odst. 2 zákona.

#### Návrh bližších podmínek ochrany:

Výčet činností a zásahů, které mají být podle § 44 odst. 3 zákona vázány na předchozí souhlas orgánu ochrany přírody. Jsou navrženy s ohledem na předmět ochrany a cíle ochrany přírodní rezervace:

##### a) měnit druhy a způsoby využití pozemků

Změny využití pozemků, především převedením na ornou půdu a zalesněním, představují zásadní ohrožení všech předmětů ochrany, vázaných na luční a mokřadní biotopy.

- b) zřizovat nová myslivecká zařízení (krmeliště, vnadiště, újediště a slaniska)  
Rostlinná společenstva citlivě reagují na zvýšený obsah dusíku a fosforu v půdě. Myslivecká zařízení způsobují koncentraci zvěře na poměrně malé ploše, která vede ke zvýšenému sešlapu a k nadbytku živin (zejména dusík a fosfor) pocházejících z trusu zvířat nebo přímo z předkládaných krmiv. Jak zvýšený sešlap, tak nadbytek živin významně ovlivňují biochemické poměry v půdě, a tím rostlinná společenstva.
- c) zakládat skládky či úložiště jiných materiálů, a to i přechodně  
Deponování jakéhokoli materiálu, byť materiálu biologického (např. dřevo), a to i přechodně, může mít vliv na druhové složení vegetace v místě a blízkém okolí skladování, a působit tak změny v druhovém složení společenstev.
- d) narušovat geologický podklad, provádět geologické práce spojené se zásahem do území (průzkumy, vrty)  
Narušení geologického podkladu a případné geologické práce mohou poškodit chráněná společenstva, včetně jednotlivých chráněných druhů.
- e) vnějšími zásahy měnit hydrologické poměry na lokalitě  
Měnit hydrologické poměry znamená, že zásahem člověka dojde ke zrychlení nebo ke zpomalení odtoku vody z daného území, nebo ke zvýšení či snížení hladiny povrchové i podzemní vody v daném území.

Výše uvedené bližší ochranné podmínky PP jsou navrženy tak, aby umožňovaly naplnění cílů, zejména udržení či zlepšení stavu přírodní památky.

### **Odůvodnění záměru na nové vyhlášení zvláště chráněného území:**

#### Hlavní důvody záměru na nové vyhlášení PP:

Územní ochrana přírodní památky Jezdovické rašeliniště se datuje od roku 1984, kdy byla poprvé vyhlášena Okresním národním výborem Jihlava. **Důvodem nového vyhlášení této přírodní památky je potřeba vymezení přírodní památky tak, aby byla zajištěna ochrana přírodních fenoménů, jež jsou jejím předmětem ochrany. Stávající vymezení přírodní památky citací parcelních čísel je velmi nepřehledné a podléhá změnám v katastru nemovitostí, proto je nutné na základě přesných geodetických podkladů jednoznačně vymežit hranice přírodní památky. Nově vyhlášená podoba odráží skutečný stav.**

Přírodní památka se nachází na JZ části Kraje Vysočina, přibližně 1,5 km od obce Jezdovice, v nadmořské výšce 575–579 m n. m.

Území tvoří drobné rašelinné prameniště na okraji lesního komplexu. Plocha původního rašeliniště byla téměř zarostlá nálety dřevin, pouze s drobnými, silně zastíněnými enklávami nelesní rašeliništní vegetace, na které v severní části území navazují odvodněním a eutrofizací zasažené vlhké louky. V letech 2013 – 2015 prošla lokalita razantní obnovou a zastoupení nelesních ploch včetně celkového oslunění vegetace se významně zvýšilo.

Území představuje z vegetačního pohledu zbytky cenné nelesní vegetace rašelinných, vlhkých a krátkostébelných smilkových luk v různém stadiu degradace. Celkově je kvalita rostlinných společenstev na ploše PP velmi různá. Vyskytují se zde výjimečně zachovalá a vzácná slatiništní společenstva s dominantním zastoupením „hnědých“ mechů. Ovšem významnou část lokality stále tvoří porosty vlhkých luk druhově ochuzené, zasažené expanzí třtiny křovištní (*Calamagrostis epigejos*) anebo psárky luční (*Alopecurus pratensis*). Nicméně potenciál regenerace řady ploch po odstranění náletu a dalších revitalizačních opatřeních je velmi vysoký a projevil se okamžitě po ukončení prací.

Z floristického hlediska patří k nejvýznamnějším druhům především *Triglochin palustris*, *Carex pulicaris*, *C. diandra*, *Parnassia palustris*, *Platanthera bifolia*, *Dactylorhiza majalis* aj. Jednoznačně nejvýznamnějším druhem na lokalitě je jednokvítka velevěť (*Moneses*

*uniflora*), který zde byl nalezen nově v r. 2013. Z regionálního hlediska je zajímavý také výskyt *Geum rivale*. Kuklík potoční se v Kraji Vysočina vyskytuje ostrůvkovitě a často právě na lokalitách s přítomností bázemi bohatých rašelinných luk. Zajímavý je také výskyt *Glyceria declinata*, což je druh v minulosti na území Kraje Vysočina zřejmě značně přehlížený (Ekrtová et al. 2015).

Lokalita je významná také z bryologického hlediska. Bohužel se zde do současnosti zachovala jen srpnatka fermežová (*Hamatocaulis vernicosus*) a bařitnatka obrovská (*Calliergon giganteum*).

Pro území máme k dispozici informace o třech skupinách bezobratlých živočichů, konkrétně pavoucích, broucích a motýlech, získané v rámci projektu revitalizace této lokality v letech 2013 až 2015.

Při prvním uceleném průzkumu pavouků tu bylo nalezeno celkem 66 druhů, z toho 7 druhů je uvedeno v aktuálním Červeném seznamu pavouků ČR (Řezáč et al. 2015), a to v kategorii LC (téměř ohrožený). Na lokalitě bylo zjištěno 54 druhů brouků, z toho 2 jsou uvedeny v Červeném seznamu bezobratlých (Farkač et al. 2005) a 2 druhy patří mezi zvláště chráněné. Vzhledem k charakteru a velikosti lokality je fauna brouků poměrně chudá a převažují v ní obecně rozšířené druhy vlhkých stanovišť, lesních lemů a vlhčích jehličnatých lesů. Při orientačním průzkumu denních motýlů zde bylo nalezeno 20 druhů. Z významných druhů zde byla především zaznamenána nepočtená populace hnědáka rozrazilového (*Melitaea diamina*, EN). Stejně jako na ostatním území ČR jde i na Vysočině o ohrožený a mizející druh motýla, vyskytující se velmi lokálně na nejzachovalejších rašelinných a mokřadních biotopech.

Z lokality je známý také výskyt mravence rašelinného (*Formica picea*) (Bezděčková in verb.). Pro docenění této lokality je velmi významné zjištění vzácného reliktního plže vrkoče Geyerova (*Vertigo geyeri*), teprve nedávno objeveného na Českomoravské vrchovině (Schenkova & Horsák 2012). Tento plž je ohrožen a chráněn celoevropsky – uvádí se v příloze II. směrnice o stanovištích (č. 92/43/EHS), která zahrnuje druhy chráněné v rámci projektu Natura 2000. V červeném seznamu našich měkkýšů se řadí mezi kriticky ohrožené druhy (Beran et al. 2005). Při průzkumu v roce 2012 zde však byla zjištěna pouze slabá, výrazně plošně omezená populace tohoto druhu.

## Přehled katastrálních území a parcelních čísel pozemků dotčených navrhovanou přírodní památkou:

Katastrální území: Jezdovice (587273)

č. parcely dle KN	Druh pozemku dle KN	Způsob využití dle KN	Číslo listu vlastnictví	Výměra parcely dle KN (m2)	Výměra parcely v ZCHÚ (m2)
318	Lesní pozemek		163	1349	
354/1	Trvalý travní porost		267	806	
354/7	Trvalý travní porost		163	3819	
354/8	Trvalý travní porost		104	1328	
354/9	Trvalý travní porost		104	273	
354/24	Trvalý travní porost		38	4424	
354/25	Trvalý travní porost		163	3173	
354/26	Trvalý travní porost		20	3497	
354/27	Trvalý travní porost		171	259	
354/28	Trvalý travní porost		163	3398	
354/29	Trvalý travní porost		20	5437	
354/46	Trvalý travní porost		38	324	
354/47	Trvalý travní porost		171	5171	
354/48	Trvalý travní porost		145	14637	
354/52	Trvalý travní porost		267	244	
354/22	Trvalý travní porost		20	990	
354/23	Trvalý travní porost		267	3615	
354/53	Vodní plocha	Koryto vodního toku	121	177	

**Pozn.:**

Na základě výsledků projednání nového vyhlášení PP bude provedeno geodetické zaměření území (tzv. záznam podrobného měření změn) a vytyčení hranic PP v terénu

**Orientační výměra navrhovaného zvláště chráněného území**

2,986 ha

**Výměra území a jeho ochranného pásma**

**Ochranné pásmo** nebude zvlášť vyhlášováno, bude jím v souladu s § 37 odst. 1 zákona o ochraně přírody území do vzdálenosti 50m od hranic přírodní památky. Činnosti a zásahy v ochranném pásmu, které budou vázány na předchozí souhlas orgánu ochrany přírody, jsou dány ustanovením § 37 odst. 2 zákona .

**Katastrální území: Jezdovice (587273)**

č. parcely dle KN	Druh pozemku dle KN	Způsob využití dle KN	Číslo listu vlastnictví	Výměra parcely dle KN (m2)	Výměra parcely v ZCHÚ (m2)
301/2	Ostatní plocha	Ostatní komunikace	10001	103	
295	Lesní pozemek		221	8176	
300	Lesní pozemek		19	8992	
301/1	Lesní pozemek		167	4878	
313/26	Ostatní plocha	Ostatní komunikace	10001	103	
314/2	Trvalý travní porost		167	1027	
314/5	Lesní pozemek		171	777	
313/11	Lesní pozemek		13	221	
313/12	Lesní pozemek		38	226	
313/25	Ostatní plocha		10001	29	
314/3	Trvalý travní porost		163	462	
314/4	Lesní pozemek		163	963	
314/13	Lesní pozemek		163	396	
314/15	Ostatní plocha	Ostatní komunikace	10001	52	
314/16	Ostatní plocha	Ostatní komunikace	10001	100	
314/19	Ostatní plocha	Ostatní komunikace	10001	141	
318	Lesní pozemek		163	1349	
319/1	Lesní pozemek		13	3283	
314/14	Ostatní plocha	Ostatní komunikace	10001	74	
314/17	Ostatní plocha	Ostatní komunikace	10001	88	
314/18	Ostatní plocha	Ostatní komunikace	10001	107	
319/2	Lesní pozemek		167	2158	
319/3	Ostatní plocha	Ostatní komunikace	10001	44	
320	Lesní pozemek		20	701	
326/1	Orná půda		19	2068	
326/2	Orná půda		71	4622	
326/3	Ostatní plocha	Ostatní komunikace	10001	19	
326/4	Ostatní plocha	Ostatní komunikace	10001	3	
326/5	Ostatní plocha	Ostatní komunikace	10001	1376	
354/1	Trvalý travní porost		267	806	
354/5	Lesní pozemek		254	2270	
360	Lesní pozemek		19	845	
365	Lesní pozemek		37	3399	
367	Lesní pozemek		38	8866	
354/9	Trvalý travní porost		104	273	
354/10	Ostatní plocha	Ostatní komunikace	10001	238	
354/11	Ostatní plocha	Ostatní komunikace	10001	183	

č. parcely dle KN	Druh pozemku dle KN	Způsob využití dle KN	Číslo listu vlastnictví	Výměra parcely dle KN (m2)	Výměra parcely v ZCHÚ (m2)
356	Lesní pozemek		67	935	
357	Lesní pozemek		38	1349	
364	Lesní pozemek		71	6630	
366	Lesní pozemek		221	3435	
1166/3	Ostatní plocha	Ostatní komunikace	10001	6	
1166/1	Ostatní plocha	Ostatní komunikace	10001	1713	
1166/2	Ostatní plocha	Ostatní komunikace	10001	238	
326/28	Orná půda		83	4436	
326/30	Orná půda		71	1216	
314/20	Trvalý travní porost		83	135	
314/21	Trvalý travní porost		19	415	
314/23	Trvalý travní porost		38	797	
314/24	Trvalý travní porost		171	441	
314/25	Trvalý travní porost		163	293	
324	Trvalý travní porost		104	7013	
325	Orná půda		104	483	
326/29	Orná půda		60	2207	
326/31	Orná půda		71	5255	
327/2	Orná půda		104	1992	
354/26	Trvalý travní porost		20	3497	
354/27	Trvalý travní porost		171	259	
354/29	Trvalý travní porost		20	5437	
354/47	Trvalý travní porost		171	5171	
354/48	Trvalý travní porost		145	14637	
354/22	Trvalý travní porost		20	990	
354/30	Trvalý travní porost		145	10649	
354/53	Vodní plocha	Koryto toku	121	177	
354/54	Vodní plocha	Koryto toku	145	1038	

#### **Přílohy:**

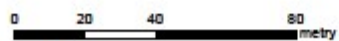
1. Katastrální mapa s podrobným zákresem hranic PP a jejího ochranného pásma
2. kopie základní mapy ČR 1:10 000 s orientačním zákresem hranic PP a jejího ochranného pásma

# **Příloha I - Mapa katastru nemovitostí s vyznačením přírodní památky**



## **Legenda**

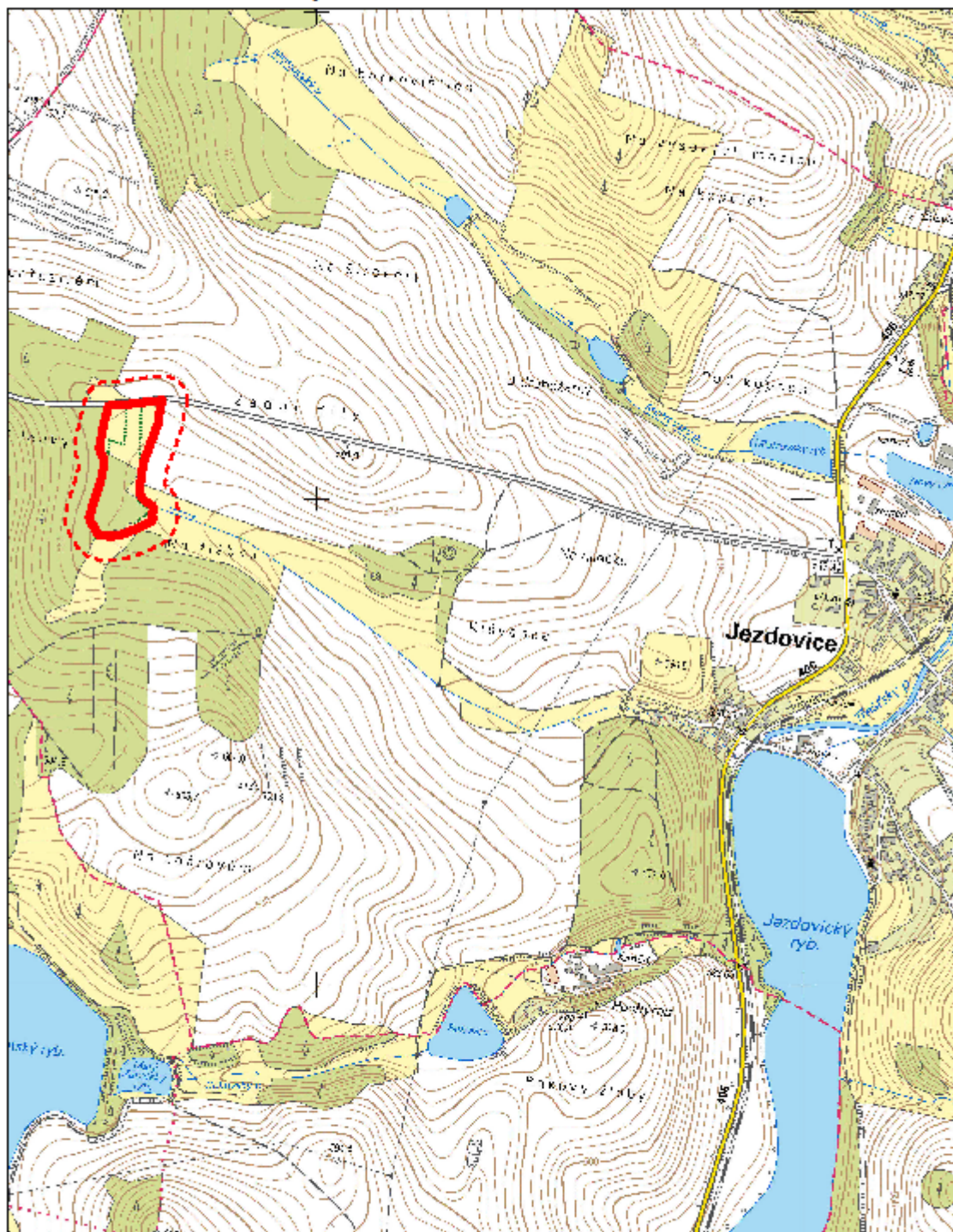
- přírodní památka Jezdovické rašeliniště
- hranice ochranného pásma



Datové zdroje:  
 Data © GIS Kraje Vysočina, 2017  
 Podkladová data © ČÚZK, 2017  
 Mapu zpracoval OŽPZ KrÚ Kraje Vysočina



## Příloha II - Základní mapa ČR 1:1000 s orientačním zákresem hranic PP



### Legenda

přírodní památka Jezdovické rašeliniště

0 0,25 0,5  
kilometry

Datové zdroje:

Data © GIS Kraje Vysočina, 2017

Podkladová data © ČÚZK, 2017

Mapu zpracoval OŽPZ KrÚ Kraje Vysočina