

PP U Glorietu

Autoři průzkumů:

Svoboda A. (herpetologie, ornitologie), Gutzerová N. (botanika),
Mlejnek R. (Coleoptera, blanokřídli), Švorc J. (herpetologie, ornitologie),
Lingrová V. (herpetologie)

1. Metodika

Biologické průzkumy probíhaly v období 1.3.-30.8.2024

Botanické průzkumy

Botanický průzkum území proběhl formou terénních šetření, při nichž bylo projito s cílem zaznamenat ochránářsky významné druhy rostlin zde rostoucí. Rostliny byly určeny dle Klíče ke květeně (Kubát, 2002) a Exkursionsflora von Deutschland, Band 3 (Rothmaler, 2009). Nomenklatura zjištěných druhů je uvedena dle Klíče ke květeně ČR (Kubát, 2002). Zjištěné druhy pak byly následně porovnány s přílohou II, vyhlášky ministerstva životního prostředí České republiky č. 395/1992 Sb. a s Červeným seznamem ohrožených druhů České republiky – cévnaté rostliny, aby bylo zjištěno, zda nespádají do nějaké z kategorie ochrany.

Zoologické průzkumy

Zoologický průzkum území byl zaměřen na zástupce brouků, obojživelníků, plazů, ptáků; doplňkově byly v území sledovány dalších ochránářsky významné skupiny živočichů s potenciální vlivem na management území.

Coleopterologický průzkum – průzkum byl prováděn pomocí smyků z vegetace, prosevem trouchu, dále individuální sběr dospělců, oklep keřů, instalace návnadových pastí povrchových (expozice 2.5. do 10.7.2024).

Ornitologický průzkum – při systematickém procházení lokality byly zaznamenávány všechny druhy ptáků viděné a slyšené do vzdálenosti 50 m od pozorovatele. S ohledem na způsob využití dat (kvalitativní údaje) nebyl pro účely této zprávy ustanoven transekt průzkumu. Početnost jedinců byla vyhodnocena pouze v případě ochránářsky významných druhů nebo ornitologicky zajímavých nálezů. Pro vyhodnocení pravděpodobnosti hnízdění byly významné druhy ptáků přiřazeny do jedné z kategorií dle nové metodiky pro celostátní mapování hnízdního rozšíření ptáků; 0: druh nehnízdící, A: možné hnízdění, B: pravděpodobné hnízdění, C: prokázané hnízdění¹.

Batrachologický a herpetologický průzkum – v rámci průzkumu byly pro zjištění přítomnosti zástupců místní herpetofauny využity následující metody: přímé pozorování v terénu (případný odchyt jedinců pro nutnost druhové determinace), zjišťování přítomnosti na základě prohledávání potenciálních stanovišť (zimoviště, místa ke slunění, potravní stanoviště, úkryty), vyhledávání jedinců usmrcených na cestách.

Použité kategorie ohrožení:

vyhláška MŽP 395/1992 Sb. O/§3 – ohrožený druh, SO/§2 – silně ohrožený druh, KO/§1 – kriticky ohrožený druh; červený seznam mechorostů (Kučera et al. 2012): LR – nt – druh blízký ohrožení, LC – att – druh neohrožený, vyžadující pozornost; rostlin (Grulich & Chobot 2017): CR – kriticky ohrožený druh, EN – ohrožený, VU – zranitelný, NT – téměř ohrožený, LC – málo dotčený, DD – taxon s nedostatečnými údaji; C1 – kriticky ohrožený, C2 – silně ohrožený (t-s předpokládaným úbytkem historických lokalit 50-90%), C3 – ohrožený či zranitelný druh, C4 – vzácnější taxony vyžadující pozornost; červený seznam bezobratlých (Hejda et al. 2017), obratlovců (Chobot & Němec 2017): CR – kriticky ohrožený druh, EN – ohrožený, VU – zranitelný, NT – téměř ohrožený, LC – málo dotčený.

¹ / A1 – druh pozorovaný v době hnízdění ve vhodném hnízdním prostředí, A2 – pozorování zpívajícího samce či zaslechnutí hlasů souvisejících s hnízděním, B3 – pár pozorovaný v době hnízdění ve vhodném prostředí, B4 – stálý okrsek s opakovaným zjištěním teritoriálního chování, B5 – pozorování toku či páření, B6 – navštěvování pravděpodobných hnízdišť, B7 – vzrušené chování či varování pravděpodobně u hnízda, B8 – přítomnost hnízdní nažiny, B9 – pozorování ptáků při stavbě hnízda, C10 – odpoutávání pozornosti u hnízda, C11 – nález použitého hnízda, C12 – nález čerstvě vyvedených mláďat, C13 – pozorování starých ptáků přilétávajících k hnízdu či odlétávajících od něho, popř. sezení na hnízdě, C14 – pozorování ptáků při krmení či odnášení trusu z hnízda, C15 – nález hnízda s vejci, C16 – nález hnízda s mláďaty (<http://bigfiles.birdlife.cz/>).

2. Výsledky

Přehled ochranný významných druhů rostlin a živočichů zjištěných aktualizacím průzkumem PP U Glorietu v roce 2024.

název druhu	kategorie podle vyhlášky č. 395/1992 sb.	stupeň ohrožení	popis biotopu druhu v ZCHÚ a aktuální početnost nebo vitalita populace, další poznámky
Rostliny			
jedle bělokorá (<i>Abies alba</i>)	-	LC	Vlhčí stanoviště bez vazby na některý z biotopů v PP, jen několik mladých semenáčků.
Jmelí bílé borovicové (<i>Viscum album</i> subsp. <i>austriacum</i>)	-	LC	Poloparazit vázaný na borovici lesní. Roztroušeně po celé ploše přírodní památky.
Blanokřídli			
čmelák zemní (<i>Bombus terrestris</i>)	O	-	V území pozorováno 5-10 jedinců. Okraje lesního porostu a rozvolněných stanovišť v rámci PP.
mravenec lesní (<i>Formica</i> cf. <i>rufa</i>)	O	-	Dvě mraveniště ve starých pařezích v SV části území.
Brouci			
svižník lesní (<i>Cicindela sylvatica</i>)	O	-	sporadicky po celém území na písčitém podkladu, často v borových lesích se sporou vegetací. Okraj lesní cesty ve východní části přírodní památky. Jeden exemplář. Další jedinci (celkem 5 ex.) byly pozorovány téhož dne na místě již mimo přírodní památku. Z tohoto důvodu je možné usuzovat, že populace svižníka lesního je na vhodných místech blízkých lesů vitální.
svižník polní (<i>Cicindela campestris</i>)	O	-	V České republice nominotypický poddruh, rozšířený od nížin do hor, především na otevřených stanovištích. V blízkosti železniční trati v západní části přírodní památky pozorován jeden exemplář. S největší pravděpodobností se jedná o populaci vázanou nejen na zájmové území, ale i území v blízkosti, kde jsou vhodnější podmínky (prosvětlenější les, lesní cesty).
lesklec <i>Rhizophagus perforatus</i>		NT	V Česku široce rozšířený, ale nehojný druh, vyskytující se od nížin až do hor. Myceto-saproxylický druh vázaný především na mrtvé a tlející dřevo. Vyskytuje se v dutinách různých druhů listnatých stromů, v tlejících větvích, pod kůrou a ve dřevě rozpadajících se pařezů; často ve vlhké humózní dřevní hmotě v půdě nebo v plesnivých rostlinných zbytcích. PP U Glorietu zjištěni 2 ex. při prosevu hrabanky u paty starého torza mrtvého dubu. Pravděpodobně se jedná o stabilní populaci.
Obojživelníci			
Ropucha obecná (<i>Bufo bufo</i>)	O	VU	Vodní plochy s litorální vegetací. Loklita je vhodné potravní stanoviště a zimoviště. Metamorfovaní jedinci v ploše PP. V území je možný výskyt vyšších stovek jedinců.
Plazi			

název druhu	kategorie podle vyhlášky č. 395/1992 sb.	stupeň ohrožení	popis biotopu druhu v ZCHÚ a aktuální početnost nebo vitalita populace, další poznámky
ještěrka obecná (<i>Lacerta agilis</i>)	SO	NT	Otevřená stanoviště v blízkosti ploch s dostatkem úkrytů. Lokalita je vhodné rozmnožovací stanoviště a zimoviště. Zastižení 2 dospělci a 1 juvenil na otevřeném stanovišti v SV části PP. V území je možný výskyt desítek jedinců.
slepýš křehký (<i>Anguis fragilis</i>)	SO	LC	Lesní celky, remízy, praky, zahrady. Lokalita je vhodné rozmnožovací stanoviště a zimoviště. Nález kadaveru. Možný výskyt stovek jedinců v PP.
Ptáci			
krkavec velký (<i>Corvus corax</i>)	O	LC	Lesní porosty a rozsáhlé remízy. Hnízdění v území pravděpodobně 1 páru. Zastižení 2 jedinci v SV části PP. Četné odposlechy hlasových projevů na přeletu v PP.
skřivan lesní (<i>Lullula arborea</i>)	SO	EN	Lesní paseky a otevřené stanoviště v rámci porostů. Hnízdění pravděpodobně 2-3 párů. Opakované hlasové projevy ve východní části PP.
Savci			
veverka obecná (<i>Sciurus vulgaris</i>)	O	DD	Lesní porosty, parky, zahrady. Lokalita vhodné potravní i rozmnožovací stanoviště. Pozorování 2 jedinci na jižní hranici PP.

Seznam druhů rostlin nalezených v PP

bezkolének rákosovitý (*Molinia arundinaceae*)
buk lesní (*Fagus sylvatica*)
borovice lesní (*Pinus sylvestris*)
borovice vejmutovka (*Pinus strobus*)
brusnice borůvka (*Vaccinium myrtillus*)
černýš luční (*Melampyrum pratense*)
dub červený (*Quercus rubra*)
dub zimní (*Quercus petraea*)
jedle bělokora (*Abies alba*)
jírovec maďal (*Aesculus hippocastanum*)
jmelí bílé borovicové (*Viscum album* subsp. *austriacum*)
kostřava ovčí (*Festuca ovina*)
lípa srdčitá (*Tilia cordata*)
metlička křivolaká (*Avenella flexuosa*)
ostřice kulonosná (*Carex pilulifera*)
smrk ztepilý (*Picea abies*)
trnovník akát (*Robinia pseudacacia*)
třtina rákosovitá (*Calamagrostis arundinacea*)

bělomech sivý (*Leucobryum glaucum*)
dvouhrotec čeřitý (*Dicranum polysetum*)
dvouhrotec chvostnatý (*Dicranum scoparium*)
rokyt cypřišovitý (*Hypnum cupressiforme*)
trávník Schreberův (*Pleurozium schreberii*)

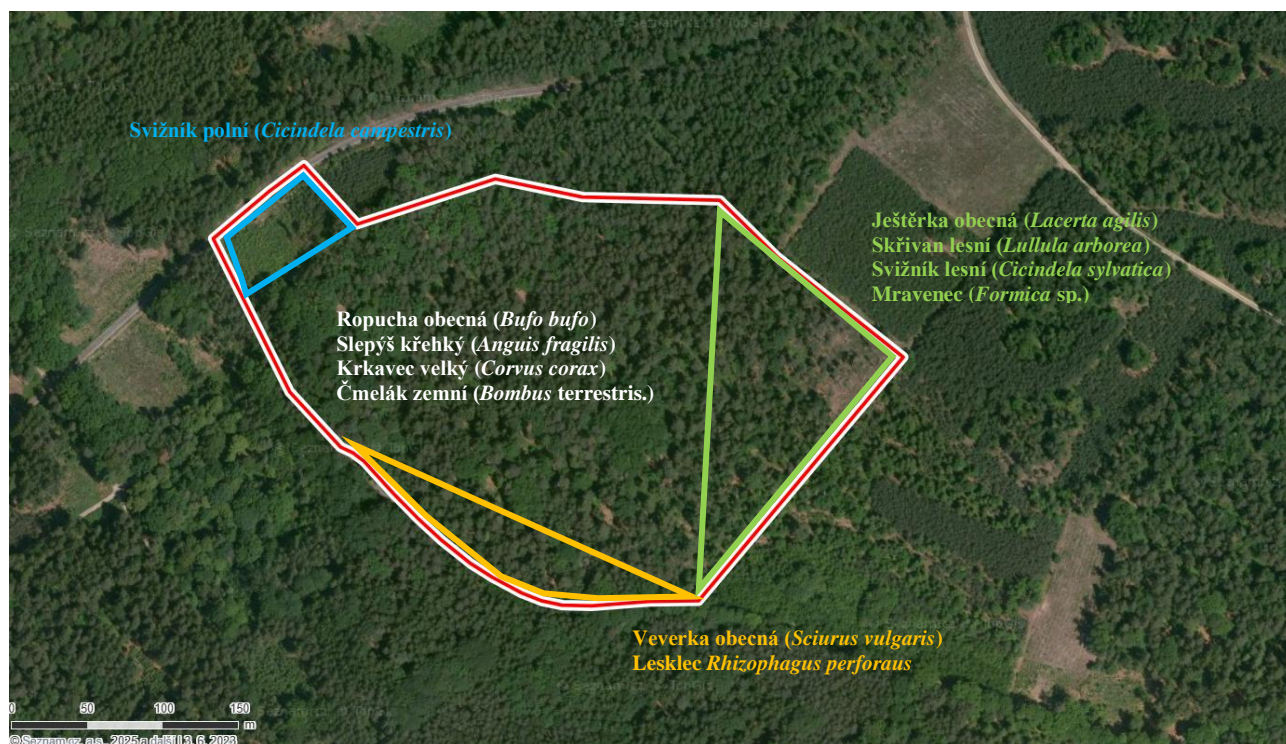
Seznam druhů ptáků zjištěných v PP

brhlík lesní *Sitta europaea*
budníček menší *Phylloscopus collybita*
budníček větší *Phylloscopus trochilus*

červenka obecná *Erithacus rubecula*
dlask tlustozobý *Coccothraustes coccothraustes*
drozd zpěvný *Turdus philomelos*
holub hřivnáč *Columba palumbus*
hrdlička divoká *Streptopelia turtur*
hýl obecný *Pyrrhula pyrrhula*
káně lesní *Buteo buteo*
kos černý *Turdus merula*
králíček obecný *Regulus regulus*
králíček ohnivý *Regulus ignicapillus*
krkavec velký ***Corvus corax***
kukačka obecná *Cuculus canorus*
pěnice černohlavá *Sylvia atricapilla*
pěnkava obecná *Fringilla coelebs*
pěvuška modrá *Prunella modularis*
rehek zahradní *Phoenicurus phoenicurus*
skřivan lesní ***Lullula arborea***
sojka obecná *Garrulus glandarius*
strakapoud velký *Dendrocopos major*
střízlík obecný *Troglodytes troglodytes*
sýkora koňadra *Parus major*
sýkora modřinka *Cyanistes caeruleus*
sýkora parukářka *Lophophanes cristatus*
sýkora uhelníček *Periparus ater*

3. Mapové přílohy

Výskyt ZCHD živočichů na území PP U Glorietu v roce 2024. Podklad: mapy.cz



4. Fotodokumentace

Stanoviště v SV části PP 1



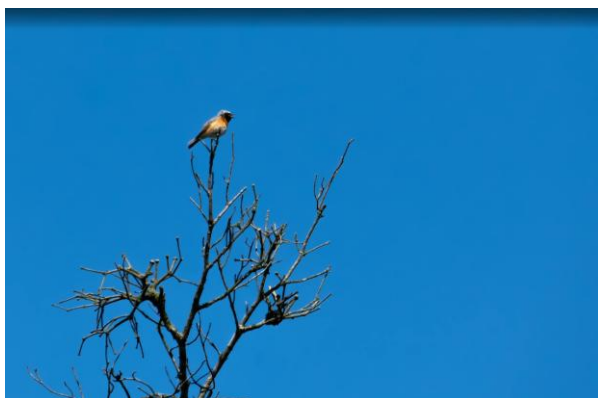
Porosty v jižní části PP



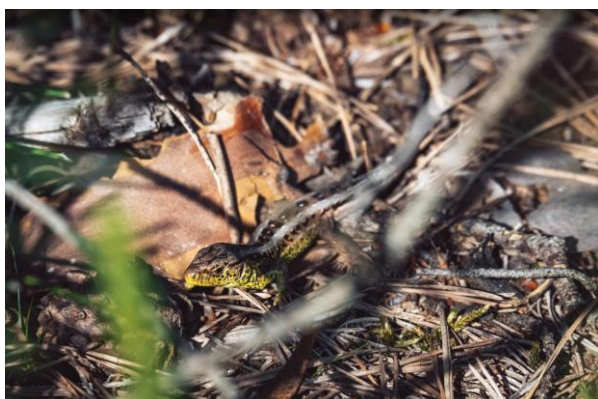
Torzo v ploše PP



Rehek zahradní (*Phoenicurus phoenicurus*)



Ještěrka obecná (*Lacerta agilis*)



Charakter stanovišť ve střední části PP



Stav značení PP



5. Literatura

- GILL F.; DONSKER, D. (eds.). IOC World Bird List (v 6.1) [online]. 2016. Dostupné online <http://www.worldbirdnames.org/ioc-lists/crossref/>
- GRULICH V. & CHOBOT K. [eds.] (2017): Červený seznam ohrožených druhů České republiky. Cévnaté rostliny – Příroda, Praha, 35: 1–178.
- HANZAL V., 2018: METODIKA INVENTARIZAČNÍHO PRŮZKUMU: LETOUNI. AOPK ČR, PRAHA.
- HORÁČEK I., 1986: LÉTAJÍCÍ SAVCI. ACADEMIA, PRAHA.
- HORA J. eds. 2010: Monitoring druhů přílohy I směrnice o ptácích a ptačích oblastí v letech 2005-2007. AOPK ČR, Praha, 320 s.
- HORSÁK M., ČEJKA T., JUŘÍČKOVÁ L., BERAN L., HORÁČKOVÁ J., HLAVÁČ J. Č., DVOŘÁK L., HÁJEK O., DIVÍŠEK J., MAŇAS M. & LOŽEK V., 2021: Check-list and distribution maps of the molluscs of the Czech and Slovak Republics. – Online at <http://mollusca.sav.sk/malacology/checklist.htm>, checklist updated at march 12, 2022, maps updated at February 9, 2022. <https://doi.org/10.5281/zenodo.6348960>
- CHYTRÝ M., KUČERA T., KOČÍ M., GRULICH V. LUSTYK P. eds. (2010): Katalog biotopů České republiky. Ed. 2. Agentura ochrany přírody a krajiny ČR, Praha.
- CHOBOT K., NĚMEC M. (eds): Červený seznam ohrožených druhů České republiky – obratlovci. Příroda, AOPK ČR, Praha, 34: 8–35.
- KUBÁT K., HROUDA L., CHRTEK J. jun., KAPLAN Z., KIRSCHNER J. & ŠTĚPÁNEK J. eds. (2002): Klíč ke květeně České republiky. [Key to the Flora of the Czech republic.] – 928 p., Academia, Praha.
- ROTHMALER, W. (2009): Exkursionsflora von Deutschland, Bd. 3, Gefäßpflanzen: Atlasband. <http://bigfiles.birdlife.cz>, <http://drusop.nature.cz>, <http://isop.nature.cz>,
- Vyhláška č. 395/1992 Sb. Vyhláška ministerstva životního prostředí České republiky, kterou se provádějí některá ustanovení zákona České národní rady č. 114/1992 Sb., o ochraně přírody a krajiny.
- Vyhláška č. 393/2012 Sb. Vyhláška, kterou se mění vyhláška č. 395/1992 Sb., kterou se provádějí některá ustanovení zákona č. 114/1992 Sb., o ochraně přírody a krajiny, ve znění pozdějších předpisů.
- Směrnice EU 92/43/EHS O ochraně přírodních stanovišť, volně žijících živočichů a planě rostoucích rostlin (směrnice "o stanovištích").
- Směrnice Rady č. 2009/147/ES, o ochraně volně žijících ptáků.