



Ministerstvo životního prostředí

Péče o chráněná území Zlínského kraje 2023 - 2027

Tento projekt je financován **Evropskou unií**.

Cílem projektu je opatření na podporu biodiverzity v chráněných územích a tvorby koncepčních dokumentů pro síť reprezentativních chráněných územích ve Zlínském kraji a zpracování podkladů pro zajištění jejich územní ochrany.

Termín realizace projektu: 01/2023 – 12/2027



Plán péče

o přírodní památku Vřesoviště Bílová

Na období

2025 – 2034



Ing. Marián Horváth, Ph.D.
Mgr. Petra Hanáková Bečvářová, Ph.D.

*Schváleno příslušným orgánem ochrany přírody, Krajským úřadem Zlínského kraje, odborem
životního prostředí a zemědělství*

protokolem č.j. ze dne

Obsah

1. Základní údaje o zvláště chráněném území.....	1
1.1 Základní identifikační údaje	1
1.2 Údaje o lokalizaci území v rámci územně správního členění ČR	1
1.3 Vymezení území podle současného stavu katastru nemovitostí.....	1
1.4 Výměra území a jeho ochranného pásma	2
1.5 Překryv území s jiným typem ochrany	2
1.6 Kategorie IUCN.....	2
1.7 Předmět ochrany ZCHÚ	2
1.7.1 Předmět ochrany ZCHÚ podle zřizovacího předpisu.....	2
1.7.2 Předmět ochrany – současný stav	3
1.8 Cíl ochrany	4
2. Rozbor stavu zvláště chráněného území s ohledem na předmět ochrany	5
2.1 Popis území a charakteristika jeho přírodních poměrů	5
2.1.1 Stručný popis území a jeho přírodních poměrů	5
2.1.2 Přehled zvláště chráněných a významných ohrožených druhů rostlin a živočichů.....	6
2.1.3 Výčet a popis významných přirozených disturbančních činitelů působících v území v minulosti a současnosti.....	8
2.2 Historie využívání území a zásadní pozitivní i negativní vlivy lidské činnosti v minulosti a současnosti.....	8
2.3 Související plánovací dokumenty, správní akty a opatření obecné povahy	9
2.4 Současný stav zvláště chráněného území a přehled dílčích ploch.....	9
2.4.1 Základní údaje o plochách mimo lesní pozemky	9
2.5 Souhrnné zhodnocení stavu předmětů ochrany, výsledků předchozí péče, dosavadních ochrannářských zásahů do území a závěry pro další postup	10
2.6 Stanovení prioritních zájmů ochrany území v případě jejich možné kolize	11
3. Plán zásahů a opatření.....	12
3.1 Výčet, popis a lokalizace navrhovaných zásahů a opatření v ZCHÚ	12
3.1.1 Rámcové zásady péče o ekosystémy a jejich složky nebo zásady jejich jiného využívání	12
3.1.2 Podrobný výčet navrhovaných zásahů a činností v území.....	15
3.2 Zásady hospodářského nebo jiného využívání ochranného pásma včetně návrhu zásahů a přehledu činností	16
3.3 Zaměření a vyznačení území v terénu.....	16
3.4 Návrhy potřebných administrativně-správních opatření v území.....	16
3.5 Návrhy na regulaci rekreačního a sportovního využívání území veřejností	17
3.6 Návrhy na vzdělávací a osvětové využití území	17
3.7 Návrhy na průzkum či výzkum a monitoring předmětu ochrany území	17
4. Závěrečné údaje	18
4.1 Předpokládané orientační náklady podle jednotlivých zásahů (druhů činností)	18
4.2 Použité podklady a zdroje informací	18
4.3 Seznam používaných zkratk	19
4.4 Podklady pro plán péče zpracoval	19
5. Přílohy	20

1. Základní údaje o zvláště chráněném území

1.1 Základní identifikační údaje

evidenční číslo:	879
kategorie ochrany:	Přírodní památka
název území:	Vřesoviště Bílová
druh právního předpisu, kterým bylo území vyhlášeno:	Vyhláška
orgán, který předpis vydal:	Okresní národní výbor Kroměříž
číslo předpisu:	278-13
datum platnosti předpisu:	1. 10. 1982
datum účinnosti předpisu:	1. 10. 1982

1.2 Údaje o lokalizaci území v rámci územně správního členění ČR

kraj:	Zlínský
okres:	Kroměříž
obec s rozšířenou působností:	Bystřice pod Hostýnem
obec s pověřeným obecním úřadem:	Bystřice pod Hostýnem
obec:	Rajnochovice
katastrální území:	Rajnochovice (739006)

Příloha:

M1 – Orientační mapa s vyznačením území

1.3 Vymezení území podle současného stavu katastru nemovitostí

Zvláště chráněné území

Katastrální území: (739006) Rajnochovice

Číslo parcely podle KN	Číslo parcely podle PK nebo jiných evidencí	Druh pozemku podle KN	Způsob využití pozemku podle KN	Výměra parcely celková podle KN (m ²)	Výměra parcely v ZCHÚ (m ²)
277/4		ostatní plocha	jiná plocha	29000	29000
Celkem					29000

Ochranné pásmo:

Ochranné pásmo není vyhlášené, je jím tedy dle § 37 zákona č. 114/1992 Sb. pás do vzdálenosti 50 m od hranice ZCHÚ.

Příloha:

M2 – Katastrální mapa se zákresem ZCHÚ a jeho ochranného pásma

1.4 Výměra území a jeho ochranného pásma

Druh pozemku	ZCHÚ plocha v ha	Vyhlášené OP plocha v ha	Způsob využití pozemku	ZCHÚ plocha v ha
lesní pozemky	-	-		
vodní plochy	-	-	zamokřená plocha	-
			rybník nebo nádrž	-
			vodní tok	-
trvalé travní porosty	-	-		
orná půda	-	-		
ostatní zemědělské pozemky	-			
ostatní plochy	2,9000	-	neplodná půda	-
			ostatní způsoby využití	2,9000
zastavěné plochy a nádvoří	-	-		
plocha celkem	2,9000	-		

1.5 Překryv území s jiným typem ochrany

národní park:	-
chráněná krajinná oblast (včetně zóny):	-
překryv s jiným typem ochrany:	- Přírodní park Hostýnské vrchy (kód: 707)
	- EECONET - zóna zvýšené péče o krajinu (kód: 227)
	- Územní působnost Karpatské úmluvy
mezinárodní statut ochrany:	-
<u>Natura 2000</u>	
ptačí oblast:	-
evropsky významná lokalita:	-

1.6 Kategorie IUCN

IV - území pro péči o stanoviště/druhy

1.7 Předmět ochrany ZCHÚ

1.7.1 Předmět ochrany ZCHÚ podle zřizovacího předpisu

Paseka v nadmořské výšce 610 m s nadměrným výskytem jalovce, vřesu, plavuně a je posledním takovým územím v Hostýnských vrších.

1.7.2 Předmět ochrany – současný stav

A. ekosystémy

ekosystém	podíl plochy v ZCHÚ (%)	popis ekosystému	kód předmětu ochrany*
T2.3A Podhorské a horské smilkové trávníky s rozptýlenými porosty jalovce obecného (<i>Juniperus communis</i>)	32,86	Biotop je zastoupen ve střední a jižní části lokality. Tato sekundární vegetace obecně vznikla po odlesnění na místech acidofilních bučin a horských smrčín, zpravidla na opuštěných nebo ochuzených pastvinách a narušovaných okrajích cest. Půdy mají kyselou reakci. Dominantou je vřes obecný (<i>Calluna vulgaris</i>) spolu s borůvkou (<i>Vaccinium myrtillus</i>). Teplomilné byliny prakticky chybí, vyskytují se druhy acidofilních lesů jako např. metlička křivolaká (<i>Avenella flexuosa</i>) a horských pastvin (např. metlice křivolaká- <i>Deschampsia cespitosa</i> , smilka tuhá- <i>Nardus stricta</i>).	c

Pozn.: Přírodní biotopy a habitaty dle vrstvy Přírodní biotop aktualizace 2007 – 2021 a Habitat aktualizace 2007 – 2021 WMS AOPK ČR.

Ekosystémy klasifikovány dle Chytrý et al. 2010.

B. druhy

druh	stupeň ohrožení**	popis biotopu druhu v ZCHÚ a aktuální početnost nebo vitalita populace	kód předmětu ochrany*
Vřes obecný (<i>Calluna vulgaris</i>)	-	Dle údajů v ND pochází poslední záznam o druhu z území PP z roku 2011 - trsy (Svačina T., 2011, zdroj: ND). Dle údajů v předchozím plánu péče se druh na území PP vyskytoval v desítkách až stovkách v rámci tehdy vymapovaného biotopu T8.2A po celé centrální části PP.	a
Jalovec obecný (<i>Juniperus communis</i>)	NT	Dle údajů v ND pochází poslední záznam o druhu z území PP z roku 2012 - pokryvnost 2 (Filippov P., 2012, zdroj: ND); dále z roku 2011 - jedinci (Svačina T., 2011, zdroj: ND); dále také v roce 2002 - bez uvedení početnosti (zdroj: ND). Dle údajů v předchozím plánu péče se druh na území PP vyskytoval v desítkách v rámci tehdy vymapovaného biotopu T8.2A ve střední části území PP.	a
Plavuň vidlačka (<i>Lycopodium clavatum</i>)	Příloha V	Dle údajů v ND pochází poslední záznam o druhu z území PP z roku 2011 - trsy (Svačina T., 2011, zdroj: ND). Dle údajů v předchozím plánu péče se druh na území PP vyskytoval v desítkách v rámci tehdy vymapovaného biotopu T8.2A ve střední a jižní části centrální plochy PP.	a

**stupeň ohrožení dle červených seznamů ČR:

Grulich & Chobot (2017): Červený seznam cévnatých rostlin ČR. Cévnaté rostliny. Příroda 35, Praha, 178 s.

*kód předmětu ochrany:

a = předmět ochrany spadá pod definici předmětu ochrany dle zřizovacího předpisu ZCHÚ

b = předmět ochrany překrývající se EVL/PO (v závorce je uveden kód stanoviště dle vyhl. č. 166/2005 Sb., hvězdičkou (*) jsou označena prioritní stanoviště a druhy)

c = další významný ekosystém nebo jeho složka, který je navržen k doplnění mezi předměty ochrany ZCHÚ (viz i kap. 3.4)

Přílohy:

M3 - Mapa dílčích ploch a objektů

M4 - Mapa biotopů

1.8 Cíl ochrany

A. ekosystémy

ekosystém	cíl ochrany	indikátory cílového stavu
T2.3A Podhorské a horské smilkové trávníky s rozptýlenými porosty jalovce obecného (<i>Juniperus communis</i>)	Udržení, resp. zlepšení stavu biotopu, rozšíření jeho plochy a zároveň zachování příznivého stavu ohrožených druhů rostlin a živočichů.	<ul style="list-style-type: none">rozloha ekosystému v PP (cca 60%)absence invazních a expanzivních druhů rostlin

B. druhy

druh	cíl ochrany	indikátory cílového stavu
vřes obecný (<i>Calluna vulgaris</i>)	Zachování životaschopné populace v ZCHÚ	<ul style="list-style-type: none">min. nižší desítky trsů
jalovec obecný (<i>Juniperus communis</i>)	Zachování životaschopné populace v ZCHÚ	<ul style="list-style-type: none">min. nižší desítky trsů
plavuň vidlačka (<i>Lycopodium clavatum</i>)	Zachování životaschopné populace v ZCHÚ	<ul style="list-style-type: none">min. nižší desítky trsů

2. Rozbor stavu zvláště chráněného území s ohledem na předmět ochrany

2.1 Popis území a charakteristika jeho přírodních poměrů

2.1.1 Stručný popis území a jeho přírodních poměrů

Lokalita se nachází 1,9 km východně od středu obce Rajnochovice a 1,7 km západně od obce Lázy, mezi vrcholy Klíнец (668 n.n.m.) a Kříbec (659 m.n.m.). PP zaujímá severní okraj větší luční enklávy (cca 25 ha) v souvislém lesním porostu.

Geomorfologie

Z hlediska geomorfologického členění České republiky náleží chráněné území do soustavy Vnější Západní Karpaty (IX), podsoustavy Západní Beskydy (IX-1), celku Hostýnsko-vsetínská hornatina (IX-1A), podcelku Hostýnské vrchy (IX-1A-2) okrsku Hošťálkovická vrchovina (Mackovčín et al. 2006).

Geologie a pedologie:

Geologicky podklad širšího území náleží do oblasti račanské jednotky magurské skupiny příkrovů, souvrství zlínské, vrstvy rusavské. Oddělení eocén. Račanská jednotka je charakterizovaná střídáním slepenců, pískovců a jílovců, převládají však pevné pískovce. Geneze-sediment marinní. Horniny obecně: pískovec, jílovec, slepenec. Flyšové vrstvy s hrubozrnnými, drobnými pískovci s polohami slepenců. Z hlediska pedologie v území převažují kambisoly, půdy s výrazným braunifikovaným či pelickým diagnostickým horizontem, vytvořeným v hlavním souvrství svahovin z přemístěných zvětralin pevných či zpevněných hornin či v analogickém souvrství jiných substrátů (zahliněné písky, štěrkopísky), se širokou škálou zrnitosti, vyluhování a acidifikace, s možností výskytu všech typů nadložního (melanický, umbrický, andický). Převažujícím půdním typem je kambizem typická, písčitohlinitá, na lokalitě místy vyčnívají pískovcové kameny.

Klima:

Dle klimatogeografického členění ČSR (Quitt 1971) se zájmové území nachází v klimatické oblasti MT2 (Quitt 1971). Charakterizuje ji krátké a mírné jaro, podzim je krátký a mírný (průměrná teplota v dubnu a říjnu je 6-7 °C), léto je krátké, mírné až mírně chladné, mírně vlhké s průměrným počtem 20-30 letních dnů (tj. dnů s maximální teplotou 25°C a vyšší) v roce a s průměrnou červencovou teplotou 16-17 °C, zima je mírná, normálně dlouhá, suchá s normálním trváním sněhové pokrývky (průměrný počet ledových dnů, tj. dnů s maximální teplotou pod 0°C, je 40 až 50 v roce a průměrná lednová teplota je zde -3 až -4°C). (Quitt 1971).

Flóra a fauna:

Z hlediska regionálně-fytogeografického (Skalický, 1988) náleží území k fytogeografické oblasti mezofytika /Mesophyticum/-M, fytogeografickému obvodu Karpatského mezofytika /Mesophyticum Carpaticum/-Karp. M, a fytogeografickému okresu 81-Hostýnské vrchy.

Podle Biogeografického členění České republiky (Culek, 1996) je území součástí biogeografického regionu 3.8. Hostýnské vrchy. Bioregion zahrnuje biocenózy 4. a 5. vegetačního stupně, tvořené typickými karpatskými bučinami, suťovými lesy a jejich náhradními stanovišti. Charakteristické je velké zastoupení subatlantských prvků a typických

bučinných druhů. Zcela dnes převládají lesy, hlavně smrkové kultury, avšak zastoupení původních bučin je značné, místy i s přežívající jedlí.

Podle mapy potencionální přirozené vegetace (Neuhäuslová et al. 1997) se v předmětném území nachází společenstvo: Květnaté bučiny (*Eu-Fagenion*), 18. Bučina s kyčelní devítilistou (*Dentario-enneaphylli-Fagetum*).

Přírodní památka Vřesoviště Bílová je bývalou podhorskou pastvinou s typickým společenstvem se smilkou tuhou (*Nardus stricta*) a jediným místem se souvislejšími porosty vřesu obecného (*Calluna vulgaris*) v Hostýnských vrších. Významným biotopem zde je biotop T2.3A Podhorské a horské smilkové trávníky s rozptýlenými porosty jalovce obecného (*Juniperus communis*).

Území tvoří společenstva luk a pastvin přirozené a přírodě blízké-extenzivně využívané, často neoratelné, s významným podílem přirozeně rostoucích druhů, resp. s chráněnými či ohroženými druhy, bez úpravy vodního režimu a intenzivního hnojení, kosené i nepravidelně. Z význačnějších druhů je zde poměrně hojný jalovec obecný (*Juniperus communis*) a plavuň vidlačka (*Lycopodium clavatum*), dále zde roste např. kociánek dvoudomý (*Antennaria dioica*), mateřídouška vejčitá (*Thymus pulegioides*), brusnice borůvka (*Vaccinium myrtillus*), mochna nátržník (*Potentilla erecta*), pupava bezlodyžná (*Carlina acaulis*), ptačinec trávovitý (*Stellaria graminea*), violka lesní (*Viola reichenbachiana*), hluchavka skvrnitá (*Lamium maculatum*), pomněnka lesní (*Myosotis sylvatica*), lnice květel (*Linaria vulgaris*) a pryšec chvojka (*Euphorbia cyparissias*).

Dosud nebyl proveden podrobný zoologický průzkum lokality. Z motýlů zde žije např. ohniváček černokřídlý (*Lycaena phlaeas*). Z plazů byla pozorována ještěrka obecná (*Lacerta agilis*) a slepýš křehký (*Anguis fragilis*). Zaznamenány byly běžnější druhy ptáků, např. linduška lesní (*Anthus trivialis*) a ťuhák obecný (*Lanius collurio*).

2.1.2 Přehled zvláště chráněných a významných ohrožených druhů rostlin a živočichů

druh	kategorie podle vyhlášky č. 395/1992 Sb.	stupeň ohrožení*	popis biotopu druhu v ZCHÚ a aktuální početnost nebo vitalita populace, další poznámky
Cévnaté rostliny			
kociánek dvoudomý (<i>Antennaria dioica</i>)	-	EN	Druh bohužel nemá žádné záznamy v ND ochrany přírody (AOPK ČR). Dle údajů v předchozím plánu péče se druh na území PP vyskytoval jednotlivě v rámci tehdy vymapovaného biotopu T8.2A ve střední části území PP.
jalovec obecný (<i>Juniperus communis</i>)	-	NT	Dle údajů v ND pochází poslední záznam o druhu z území PP z roku 2012 - pokryvnost 2 (Filippov P., 2012, zdroj: ND); dále z roku 2011 - jedinci (Svačina T., 2011, zdroj: ND); dále také v roce 2002 - bez uvedení početnosti (zdroj: ND). Dle údajů v předchozím plánu péče se druh na území PP vyskytoval v desítkách v rámci tehdy vymapovaného biotopu T8.2A ve střední části území PP.

plavuň vidlačka (<i>Lycopodium clavatum</i>)	-	Příloha V	Dle údajů v ND pochází poslední záznam o druhu z území PP z roku 2011 - trsy (Svačina T., 2011, zdroj: ND). Dle údajů v předchozím plánu péče se druh na území PP vyskytoval v desítkách v rámci rámci tehdy vymapovaného biotopu T8.2A ve střední a jižní části centrální plochy PP.
vřes obecný (<i>Calluna vulgaris</i>)	-	-	Dle údajů v ND pochází poslední záznam o druhu z území PP z roku 2011 - trsy (Svačina T., 2011, zdroj: ND). Dle údajů v předchozím plánu péče se druh na území PP vyskytoval v desítkách až stovkách v rámci rámci tehdy vymapovaného biotopu T8.2A po celé centrální části PP.
Bezobratlí			
kněžice jalovcová (<i>Chlorochroa juniperina</i>)	-	CR	Dle údajů v ND pochází poslední záznam o druhu z území PP z roku 2017 - 1 imago (Ohryzek J., 2017, zdroj: ND).

* stupeň ohrožení dle červených seznamů ČR:

Hejda, Farkač & Chobot (2017): Červený seznam ohrožených druhů ČR. Bezobratlí. Příroda 36:177-233, Praha.

Grulich & Chobot (2017): Červený seznam cévnatých rostlin ČR. Cévnaté rostliny. Příroda 35, Praha, 178 s.

Kategorie dle IUCN uvedená v červených seznamech:

- CR** - kriticky ohrožený
- EN** - ohrožený druh
- VU** - zranitelný druh
- LC** - málo dotčený druh
- NT** - téměř ohrožený druh

Kategorie dle vyhlášky č. 395/1992 Sb.:

- O** - ohrožený druh
- SO** - silně ohrožený
- KO** - kriticky ohrožený druh

Evropsky významný druh:

- druh zařazený v přílohách směrnice č. 92/43/EHS o ochraně přírodních stanovišť, volně žijících živočichů a planě rostoucích rostlin

Příloha II - druhy živočichů a rostlin v zájmu Společenství, jejichž ochrana vyžaduje vyhlášení zvláštních území ochrany,

Příloha IV - druhy živočichů a rostlin v zájmu Společenství, které vyžadují přísnou ochranu,

- druh dle Směrnice evropského parlamentu a rady o ochraně volně žijících ptáků 2009/147/ES tzv. „směrnice o ptácích“, **Přílohy I**

Pro aktualizaci výčtu druhů a jejich početnosti by bylo vhodné vypracovat příslušné inventarizační průzkumy (které dosud chybí), data uvedená v nálezové databázi jsou velmi skromná a mnoho záznamů se váže k širšímu území (především ptactvo), dále je mnoho záznamů staršího data a není tak známo zda jsou informace (nálezy) stále relevantní.

Dle údajů v ND (Nálezová databáze ochrany přírody AOPK ČR) bylo v rámci širšího území PP zaznamenáno několik ochranně významných druhů ptáků např. lejsek malý, brkoslav severní, lejsek bělokrký, krkavec velký, kos horský, kulíšek nejmenší, strakapoud bělohřbetý, rorýs obecný, vlaštovka obecná, holub doupňák a další. Dále bylo zaznamenáno také mnoho druhů letounů např.: netopýr brvitý, netopýr dlouhouchý, netopýr rezavý, netopýr vodní, netopýr hvízdavý, netopýr parkový (rok 2011). Kromě živočichů jsou v ND velmi skromné záznamy o několika málo rostlinných druzích např. prysec tuhý, kapradina laločnatá, hlístník

hvízdák, čistec alpský (rok 2013), a následně výparně starší záznamy pocházející z let 1968 a podobně: hořeček žlutavý pravý, rudohlávek jehlancový, vstavač osmahlý apod.

2.1.3 Výčet a popis významných přirozených disturbančních činitelů působících v území v minulosti a současnosti

a) abiotické disturbanční činitele

Z abiotických disturbančních činitelů bylo v minulosti nejvýznamnější zastínění lokality v minulosti zarůstajícím náletem dřevin z okolních lesních porostů. V posledních letech dochází k postupnému výřezu dřevinného patra, vliv zastínění je tak méně patrný.

b) biotické disturbanční činitele

Z biotických disturbančních činitelů je nejvýznamnější vliv kůrovce na populaci smrku ztepilého v širším okolí. S předmětným disturbančním činitelem souvisí negativní vliv expanzivních a invazivních druhů rostlin (významné zarůstání ostružiníkem (především ve východní části území), místy pronikání náletů břízy, smrku a expanze třtiny křovištní z okolních ploch o mezi trsy jalovce), které se šíří z ploch po zpracovávání kůrovcové kalamity, kde došlo k plošným nahodilým těžebním zásahům. Expanze travobylinných společenstev do ZCHÚ může negativně ovlivňovat populační četnost předmětů ochrany.

2.2 Historie využívání území a zásadní pozitivní i negativní vlivy lidské činnosti v minulosti a současnosti

a) ochrana přírody

Území bylo vyhlášeno přírodní památkou vyhláškou č. 278-13 ONV v Kroměříži v roce 1982, od téhož roku jsou v území s různou intenzitou prováděné v centrální části ZCHÚ managementové zásahy ve prospěch populací předmětů ochrany.

b) lesní hospodářství

Vliv lesního hospodaření se ZCHÚ souvisí nepřímě. V minulosti, cca v 70-80-letech 20. století lokalita postupně zarůstala dřevinami (především smrkem, břízou, bukem a borovicí). K plošně významnému odlesnění v lokalitě došlo v souvislosti se sanací kůrovcem napadených lesních porostů po roce 2017.

c) zemědělské hospodaření

Podle ústního sdělení majitelky hospodářské usedlosti nacházející se pod PP, probíhala v území cca do 70. let extenzivní pastva ovčí.

d) myslivost

Zájmové území je součástí honitby CZ7201808055-Hostýn (výměra 5469 ha). Poškození lokality a ohrožených druhů rostlin (na rozdíl od podobných lokalit v okolí) vlivem vysokých

stavů zvěře není v současné době významné. V jihozápadní části ZCHÚ v ochranném pásmu jsou stopy po rytí prasetem divokým.

e) rekreace a sport

PP prochází červeně značené turistická trasa (Cyrilometodějská stezka - Beskydská), která je českou částí mezinárodní dálkové turistické, poutní a kulturní trasy, nazývané také Evropská kulturní stezka sv. Cyrila a Metoděje. Poškození území nebylo v souvislosti s jejím využíváním zjištěno.

f) jiné způsoby využívání

Významným negativním zásahem do území bylo povolení výstavby dvou chat (v roce 1980, před vyhlášením ochrany).

Přílohy:

M3 - Mapa dílčích ploch a objektů

M4 - Mapa biotopů

M5 - Mapa historická - monochromatické ortofoto z 50-tých let

M6 - Mapa historická – monochromatické ortofoto z roku 1999

M7 - Mapa historická - ortofoto z roku 2003

M8 - Mapa historická - ortofoto z roku 2006

M9 - Mapa historická - ortofoto z roku 2009

M10 - Mapa historická - ortofoto z roku 2012

M11 - Mapa historická - ortofoto z roku 2014

M12 - Mapa historická - ortofoto z roku 2016

M13 - Mapa historická - ortofoto z roku 2018

M14 - Mapa historická - ortofoto z roku 2020

M15 - Mapa - ortofoto z roku 2024

2.3 Související plánovací dokumenty, správní akty a opatření obecné povahy

- Územní plán Rajnochovice byl vydán formou opatření obecné povahy č. 2/2013 Zastupitelstvem obce Rajnochovice dne 16.9.2013 usnesením č. 9/2013. Opatření obecné povahy č. 2/2013 nabylo účinnosti dne 8.10.2013. Změna č. 1 územního plánu Rajnochovice nabyla účinnosti dne 22.5.2020.

- Vyhláška, kterou se vyhláší chráněný přírodní výtvor Vřesoviště Bílová; vydal Okresní národní výbor v Kroměříži

2.4 Současný stav zvláště chráněného území a přehled dílčích ploch

2.4.1 Základní údaje o plochách mimo lesní pozemky

Území PP je tvořeno jedním pozemkem, který je v katastru nemovitostí vedený jako ostatní plocha - jiná plocha. Lokalita má zčásti charakter kosené lesní loučky-pastviny. Druhá část lokality je porostlá souvislým porostem dřevin náletového původu.

Popis charakteru ploch mimo lesní pozemky je uveden tabelární formou dle vymezených dílčích ploch v příloze T2.

Přílohy:

T2 - Popis dílčích ploch a objektů mimo lesní pozemky a výčet plánovaných zásahů v nich

M3 - Mapa dílčích ploch a objektů

2.5 Souhrnné zhodnocení stavu předmětů ochrany, výsledků předchozí péče, dosavadních ochranných zásahů do území a závěry pro další postup

V zimě v letech 1998/1999 bylo provedeno v současné dílčí ploše 1 a 2 odstranění části smrkového a březového náletu (včetně vzrostlých stromů).

Drobný nálet byl odstraněn a část dílčí plochy 1 a 2 byla poprvé celá posečena v roce 2001. Od té doby probíhá sečení již pravidelně.

V roce 2002 byla provedena v části dílčí plochy 1 a 2 likvidace části porostu ostružiníku-Roundupem a plocha posečena, včetně drobného náletu.

V roce 2003 bylo mimo obvyklého sečení provedeno na části plochy asanační sečení třtiny a ostružiníku. Kácení náletu smrků a bříz (cca 50 stromů o průměru 30-60 cm) bylo provedeno v únoru 2004.

V únoru-březnu 2009 byly také káceny vzrostlé smrky a břízy a to zejména v okrajových částech dílčí plochy 1 a 2, takže došlo k jejímu zvětšení na současnou výměru.

V další fázi managementu je nutné provádět v dílčí ploše 1 a 2 pravidelné sečení (**v ideálním případě zajistit pastvu**) a omezovat porosty ostružiníku a nálety dřevin, zejména na jejích okrajích.

Vhodným zásahem bude odstranění vzrostlých stromů (především smrků a bříz) v dílčích plochách 4,6,7, nálety dřevin a expandující ostružiník v dílčích plochách 3,8,9,10,11 a 13. Po odstranění dřevin v dílčích plochách provádět pravidelný management, obdobně jako v dílčích plochách 1 a 2.

A. ekosystémy

ekosystém:	T2.3A Podhorské a horské smilkové trávníky s rozptýlenými porosty jalovce obecného (<i>Juniperus communis</i>)		
indikátory cílového stavu	aktuální hodnoty indikátorů a zhodnocení stavu a trendu vývoje ekosystému ve vztahu k provedené péči a působícím vlivům		
• rozloha ekosystému v PP (cca 60%)	Z údajů mapování biotopů (aktualizace 2007–2023) činí rozloha ekosystému 32,86 % výměry PR.		
	stav:	špatný	
	trend vývoje:	zlepšující se	
• absence invazních a expanzivních druhů rostlin	V nejvíc reprezentativních plochách (DP1 a 2) cca 30% území expanduje třtina rákosovitá mezi trsy vřesu v pokryvnosti do 5%. V DP 10 a DP 11 (cca 40% území) dosahuje expanze ostružiníku a třtiny rákosovité pokryvnosti přes 80%.		
	stav:	špatný	
	trend vývoje:	zlepšující se	

B. druhy

druh:	vřes obecný (<i>Calluna vulgaris</i>)
indikátory cílového stavu	aktuální hodnoty indikátorů a zhodnocení stavu a trendu vývoje druhu ve vztahu k provedené péči a působícím vlivům
<ul style="list-style-type: none"> <i>min. nižší desítky trsů</i> 	<p>Dle údajů v ND pochází poslední záznam o druhu z území PP z roku 2011 - trsy (Svačina T., 2011, zdroj: ND).</p> <p>Dle údajů v předchozím plánu péče se druh na území PP vyskytoval v desítkách až stovkách v rámci tehdy vymapovaného biotopu T8.2A po celé centrální části PP.</p> <p>Druh roste na vřesovištích, pastvinách, vrchovištích, ve světlých lesích, na skalách, písčínách. Vyhovují mu chudé, písčité půdy a vyskytuje se pouze na půdách kyselých. Výrazně světlomilný druh.</p>
stav:	<i>dobrý</i>
trend vývoje:	<i>neznámý</i>

druh:	jalovec obecný (<i>Juniperus communis</i>)
indikátory cílového stavu	aktuální hodnoty indikátorů a zhodnocení stavu a trendu vývoje druhu ve vztahu k provedené péči a působícím vlivům
<ul style="list-style-type: none"> <i>min. nižší desítky trsů</i> 	<p>Dle údajů v ND pochází poslední záznam o druhu z území PP z roku 2012 - pokryvnost 2 (Filippov P., 2012, zdroj: ND); dále z roku 2011 - jedinci (Svačina T., 2011, zdroj: ND); dále také v roce 2002 - bez uvedení početnosti (zdroj: ND).</p> <p>Dle údajů v předchozím plánu péče se druh na území PP vyskytoval v desítkách v rámci tehdy vymapovaného biotopu T8.2A ve střední části území PP.</p> <p>Podpora druhu spočívá v provádění managementu umožňující odrůstání mladých jedinců v konkurenci dalších druhů.</p>
stav:	<i>dobrý</i>
trend vývoje:	<i>setrvalý</i>

druh:	plavuň vidlačka (<i>Lycopodium clavatum</i>)
indikátory cílového stavu	aktuální hodnoty indikátorů a zhodnocení stavu a trendu vývoje druhu ve vztahu k provedené péči a působícím vlivům
<ul style="list-style-type: none"> <i>min. nižší desítky trsů</i> 	<p>Dle údajů v ND pochází poslední záznam o druhu z území PP z roku 2011 - trsy (Svačina T., 2011, zdroj: ND).</p> <p>Dle údajů v předchozím plánu péče se druh na území PP vyskytoval v desítkách v rámci tehdy vymapovaného biotopu T8.2A ve střední a jižní části centrální plochy PP.</p> <p>Plavuň vidlačka preferuje stanoviště na kyselých podkladech jako vřesoviště, pastviny, smilkové louky, světlé jehličnaté lesy, okraje cest. Velmi dobře snáší požáry, které snižují germinaci spor. Chamaefyt s fenologickým optimem od června do září.</p>
stav:	<i>dobrý</i>
trend vývoje:	<i>setrvalý</i>

2.6 Stanovení prioritních zájmů ochrany území v případě jejich možné kolize

Kolize zájmů ochrany území se nepředpokládají, prioritou je zajištění obnovy populací předmětů ochrany.

3. Plán zásahů a opatření

3.1 Výčet, popis a lokalizace navrhovaných zásahů a opatření v ZCHÚ

3.1.1 Rámcové zásady péče o ekosystémy a jejich složky nebo zásady jejich jiného využívání

a) péče o ekosystémy mimo lesní pozemky

Tak jak je uvedeno i výše jsou biotopy a populace zvláště chráněných druhů rostlin v PP ohroženy zejména zánikem hospodaření-ponecháním samovolnému vývoji. Současný způsob hospodaření-jednoroční sečení a odstraňování náletu se na základě botanického vyhodnocení jeví obecně jako vhodný. V ideálním případě by bylo vhodné jeho střídání s pastvou. Lze doporučit jeho pokračování-pravidelné kosení a dále odstranění náletů, včetně vzrostlých dřevin z části plochy PP.

V budoucnu bude žádoucí z důvodu dalšího omezení zástinu lokality odstranit vzrostlé dřeviny dřevin na okraji současné louky, a pro zvětšení plochy s předmětem ochrany plošné odstranění náletu v některých dílčích plochách.

Nežádoucí je umístování mysliveckých zařízení, krmelišť a vjíždění mechanizace na plochu PP. Předpokládaným ohrožením v budoucnu by mohlo být poškození v souvislosti s lesnickým hospodařením na okolních pozemcích a existencí dvou chat v bezprostřední blízkosti PP.

Územím vedou polní a odvozní cesty. Jmenované dílčí plochy jsou potenciálním zdrojem populací ruderalních rostlin, které se mohou šířit na prosvětlená místa v PP a v případě expanze mohou snižovat druhovou pestrost přirozené bylinné synuzie. Šíření případné invazní a expanzivní vegetace bude proto nutné tlumit pravidelným sečením.

Likvidace invazních druhů by měla být v souladu se standardem MŽP ČR - Standardy péče o přírodu a krajinu - Likvidace vybraných invazních druhů rostlin (SPPK D02 007:2016) a měla by být prováděna specializovaným subjektem s odpovídajícími zkušenostmi a praxí.

Rámcová směrnice péče o ekosystémy mimo lesní pozemky

Ekosystém	Biotop T2.3A - Podhorské až horské smilkové trávníky s jalovcem (DP1, DP2); Plocha po odtěžení smrku ztepilého (<i>Picea abies</i>) (DP3); Vzrostlý dřevinný porost na nelesní půdě (mimo PUPFL) (DP4, DP6, DP7); Plocha po výřezu vzrostlých dřevin, dominantně smrku ztepilého (<i>Picea abies</i>) (DP8, DP9, DP10, DP11, DP13); Polní cesta s kolejiemi od přejezdu techniky (DP16, DP17, DP18)
Typ managementu	Sečení s odklizením biomasy (kompostování za okrajem lokality, odvoz)
Vhodný interval	1x ročně
Minimální interval	1x ročně
Prac. nástroj / hosp. zvíře	Křovinořez, ručně vedená sekačka
Kalendář pro management	(Červen) - červenec

Upřesňující podmínky	<p>Sečení a odklizení biomasy, je nutné provést křovinořezem nebo ručně vedenou sekačkou.</p> <p>Pro zachování druhové pestrosti je doporučována minimální výška posečeného porostu 6-8 cm. Maximální doporučovaná výška je 12 cm. Biomasa musí být z plochy co nejdříve odklizená (do 10 dnů od provedení seče). Je možné provést kompostování biomasy a to v menších kupkách při okraji lokality. Tyto kupky mohou být využívány obojživelníky a plazi. Nelze přihnojovat a vápnit.</p> <p>V případě dílčí plochy 3 - po plošném výřezu náletu provést následné sečení ručně (kosou/křovinořezem) s odvozem biomasy z lokality.</p> <p>V případě dílčí plochy 8, 9, 10, 11, 13 - po plošném výřezu náletu provést následné sečení ručně (kosou/křovinořezem) s odvozem biomasy z lokality.</p> <p>V případě dílčí plochy 4, 6 a 7 - po jednotlivém až skupinovitém výběru vzniklé mezery následně sekat ručně (kosou/křovinořezem) s odvozem biomasy z lokality.</p> <p>V případě dílčích ploch 16, 17, a 18 - provádět sečení přiléhajících travnatých pásů a příkopů s odvozem biomasy mimo lokalitu.</p>
----------------------	---

Ekosystém	Biotop T2.3A - Podhorské až horské smilkové trávníky s jalovcem (DP1, DP2); Plocha po odtěžení smrku ztepilého (<i>Picea abies</i>) (DP3); Plocha po výřezu vzrostlých dřevin, dominantně smrku ztepilého (<i>Picea abies</i>) (DP8, DP9, DP10, DP11, DP13);
Typ managementu	Sečení k potlačení invazních druhů
Vhodný interval	2x ročně
Minimální interval	2x ročně
Prac. nástroj / hosp. zvíře	Křovinořez, ručně vedená sekačka
Kalendář pro management	1. seč. (květen) - červen 2. seč: červenec
Upřesňující podmínky	Na ploše s expanzí třtiny křovištní (<i>Calamagrostis epigejos</i>) a ostružiníkem (<i>Rubus</i> Sp.) provést sečení 2x ročně, ručně (ručně vedenou sekačkou/kosou/křovinořezem) s následným odvozem biomasy z lokality.

Ekosystém	Biotop T2.3A - Podhorské až horské smilkové trávníky s jalovcem (DP1, DP2); Plocha po odtěžení smrku ztepilého (<i>Picea abies</i>) (DP3); Vzrostlý dřevinný porost na nelesní půdě (mimo PUPFL) (DP4, DP6, DP7); Plocha po výřezu vzrostlých dřevin, dominantně smrku ztepilého (<i>Picea abies</i>) (DP8, DP9, DP10, DP11, DP13);
Typ managementu	Extenzivní pastva
Vhodný interval	5x za období platnosti plánu péče; v případě rotační pastvy 3 cykly za sezónu
Minimální interval	-
Prac. nástroj / hosp. zvíře	Ovce, kozy

Kalendář pro management	Květen - září
Upřesňující podmínky	Zahájení pastvy po oschnutí povrchu terénu, při minimální výšce travního porostu cca 5 cm a maximální cca 10 cm. Pastvu ovcí či koz provádět v oplůtku - umístění oplůtku sezónně střídat, v intervalech zhruba 2 – 3 týdnů s mezerou 2 – 3 týdnů pro obrůstání porostů. Ochrana ploch s koncentrovaným výskytem ohrožených druhů rostlin. Pasení kozami a ovci v poměru 1:2 (3). Pastva je vhodnou alternativou seče.

Ekosystém	Biotop T2.3A - Podhorské až horské smilkové trávníky s jalovcem (DP1, DP2); Plocha po odtěžení smrku ztepilého (<i>Picea abies</i>) (DP3); Plocha po výřezu vzrostlých dřevin, dominantně smrku ztepilého (<i>Picea abies</i>) (DP8, DP9, DP10, DP11, DP13);
Typ managementu	Výřez náletu
Vhodný interval	Dle potřeby, aby nedošlo ke zvýšení zastínění lokality nebo zmenšení její plochy
Minimální interval	1 x za období platnosti plánu péče
Prac. nástroj / hosp. zvíře	Křovinořez, motorová pila
Kalendář pro management	Říjen - březen
Upřesňující podmínky	Výřez náletu po obvodu dřevinných porostů ručně (kosou/křovinořezem/ motorovou pilou) s následným odvozem biomasy z lokality. V případě nemožnosti jiného řešení potlačení výmladnosti a porostů ostružiníku lokální aplikace Roundupu (pouze po dohodě s OOP). V případě dílčí plochy 3, 8, 9, 10, 11, 13 - navíc k výřezu po obvodu provádět i plošné odstranění náletových dřevin (mimo jalovce obecného, příp. několika vybraných solitérních dřevin).

Ekosystém	Vzrostlý dřevinný porost na nelesní půdě (mimo PUPFL) (DP4, DP6, DP7);
Typ managementu	Jednotlivý až skupinovitý výběr
Vhodný interval	2 x za období platnosti plánu péče
Minimální interval	2 x za období platnosti plánu péče
Prac. nástroj / hosp. zvíře	Motorová pila
Kalendář pro management	Říjen - březen
Upřesňující podmínky	Jednotlivým až skupinovitým výběrem uvolňovat nadějně autochtonní dřevinné jedince (BK, JD, TŘ, KL, (BR)).

Ekosystém	Liniová kulisa vzrostlých dřevin na nelesní půdě (mimo PUPFL) (DP5, DP12, DP14, DP15);
Typ managementu	Sanace provozně nebezpečných dřevinných jedinců
Vhodný interval	1 x ročně (dle potřeby)
Minimální interval	Dle potřeby
Prac. nástroj / hosp. zvíře	Motorová pila
Kalendář pro management	Mimo hnízdní období (v případě provozně nebezpečných

	bezodkladně)
Upřesňující podmínky	V případě nebezpečí pádu stromů s rizikem ohrožení majetku či zdraví osob, sanovat provozně nebezpečné, postupně obnovovat dřevinné patro výsadbou stanovištně původních dřevin.

b) péče o populace a biotopy rostlin a hub

Péče o populace a biotopy rostlin a hub je zabezpečena navrženou péčí o ekosystémy mimo lesní pozemky, není potřeba ji rámcově specifikovat.

c) péče o populace a biotopy živočichů

Vzhledem k výskytu plazů je nutné citlivě přistupovat k realizaci managementu na lokalitě. Mělo by být prováděno ruční sečení, při kterém je lépe použít křovinořezy než sekačky. Ideální je použití kosa. Ke zmenšení rizika případného zranění nebo usmrcení plazů je možné lokalitu vzhledem k její menší velikosti těsně před sečí prohlédnout a nalezené plazy přemístit za její okraj, případně na již posečenou část. Hospodářsky by bylo možné lze plochu využívat k produkci sena při dodržení výše uvedených zásad.

d) zásady jiných způsobů využívání území

Ekosystém	Liniová kulisa vzrostlých dřevin na nelesní půdě (mimo PUPFL) (DP5, DP12);
Typ managementu	Odstranění odpadu
Vhodný interval	1 x za období platnosti plánu péče
Minimální interval	-
Prac. nástroj / hosp. zvíře	Ručně, ochranné pomůcky
Kalendář pro management	Bezodkladně
Upřesňující podmínky	Odstranit odpad likvidací odvozem mimo lokalitu ZCHÚ.

3.1.2 Podrobný výčet navrhovaných zásahů a činností v území

a) ekosystémy mimo lesní pozemky

Popis navrhovaných zásahů je uveden v příloze T2, adresně dle vymezených dílčích ploch.

Příloha:

T2 - Popis dílčích ploch a objektů mimo lesní pozemky a výčet plánovaných zásahů v nich

M3 - Mapa dílčích ploch a objektů

3.2 Zásady hospodářského nebo jiného využívání ochranného pásma včetně návrhu zásahů a přehledu činností

V minulosti proběhla výsadba nepůvodních druhů rostlin a parkování v okolí chat v ochranném pásmu PP.

Při lesním hospodaření v ochranném pásmu nevyužívat plochu PP pro pojiždění lesnické ani jiné mechanizace a neukládat zde dřevo z těžby nebo těžební zbytky.

Neumísťovat myslivecká zařízení, krmeliště a nepřikrmovat zvěř.

V travních porostech v jižní části ochranného území se doporučuje aplikovat pásovou seč a ponechávání neposečených částí ploch do dalšího roku.

Příloha:

T2 - Popis dílčích ploch a objektů mimo lesní pozemky a výčet plánovaných zásahů v nich

M3 - Mapa dílčích ploch a objektů

3.3 Zaměření a vyznačení území v terénu

V území byly v roce 2024 dohledány 2 stojany se státním znakem.

Jihovýchodní část DP 16 - Státní znak s nápisem „Přírodní památka“, stav 70%.

Severozápadní část DP 16 - Státní znak s nápisem „Přírodní památka“, stav 60%.

Všechny stojany se státním znakem budou vyžadovat v 1/2 platnosti plánu péče údržbu.

Nadto se navrhuje doplnit v území 2 stojany se státním znakem a doplňující cedulkou „Přírodní památka“, v severní části DP 15 a v jižní části DP 18.

Pruhové značení není v území patrné, začátkem období platnosti bude nutné jej vyznačit (1,3 km).

Hranice PP v jihovýchodní části DP 13 není patrná, je nutné ji označit hraničním kulem v terénu (1 ks/ alternativně výsadbou stanovištně autochtonního stromu)

S ohledem na patrné prostorové vymezení není potřeba území geodeticky zaměřovat.

3.4 Návrhy potřebných administrativně-správních opatření v území

a) vyhlášovacím dokumentace

Definice předmětu ochrany v současně platném zřizovacím předpisu není dostatečně specifikována, vzhledem k navrženému doplnění některých složek ekosystému částečně neodpovídá skutečnosti, proto se navrhuje přehlásit území PP v současném prostorovém vymezení s doplněním předmětu ochrany o ekosystémy a druhy uvedené v kapitole 1.7.2.

b) návrhy potřebných správních rozhodnutí o výjimkách, povoleních nebo souhlasech

V případě sanace souší, kácení v dřevinných porostech mimo PUPFL je nutná výjimka povolená příslušným orgánem ochrany přírody.

Všechny realizované zásahy navrhované v tomto plánu péče je nutné konzultovat s příslušným orgánem ochrany přírody.

3.5 Návrhy na regulaci rekreačního a sportovního využívání území veřejnosti

Stávající režim rekreačního využití území není nutné regulovat.

3.6 Návrhy na vzdělávací a osvětové využití území

Vzdělávací a osvětové využití území není navrženo.

3.7 Návrhy na průzkum či výzkum a monitoring předmětu ochrany území

S ohledem na předměty ochrany se v území doporučuje provést v 3-5 letém intervalu:

inventarizační průzkum fytocenologický
aktualizovat inventarizační průzkum botanický

Jednou za období platnosti provést v PP:

aktualizovat inventarizační průzkum entomologický se zaměřením na Lepidoptera
(denní + noční motýli)
inventarizační průzkum ornitologický
inventarizační průzkum bryologický
inventarizační průzkum se zaměřením na herpetofaunu – po úvaze OOP

4. Závěrečné údaje

4.1 Předpokládané orientační náklady podle jednotlivých zásahů (druhů činností)

Kalkulace byla provedena dle nákladů obvyklých opatření MŽP (NOO MŽP), které jsou vyjádřeny cenami běžných činností (v Kč), které jsou v rámci daného typu opatření obvykle realizovány. Znění NOO MŽP použito při kalkulaci je platné od 5. 11. 2024, dostupné z: https://www.mzp.cz/cz/naklady_obvyklych_opatreni

Druh zásahu (činnost)	Odhad množství (např. plochy)	Četnost zásahu za období plánu péče	Orientační náklady za období platnosti plánu péče (Kč)
Sečení s odklizením biomasy 1x ročně	2,49 ha	10 x	900 000,-
Sečení k potlačení invazních druhů 2x ročně	1,00 ha	20 x	760 000,-
Extenzivní pastva (alternativně)	2,60 ha	5 (10) x	(dle nabídkové ceny)
Výřez náletu (křovinořezem)	1,30 ha	1 x	48 500,-
Jednotlivý až skupinovitý výběr	33 ks	2 x	49 200,-
Odstranění odpadu	-	1 x	15 000,-
Stabilizace hranice ZCHÚ kůly (1ks)	1 ks	1 x	1 150,-
Nové pruhového značení ZCHÚ	1,3 km	1 x	4 120,-
Instalace stojanů se státním znakem	2 ks	1 x	11 320,-
Oprava stojanů se státním znakem	2 ks	1 x	5 660,-
N á k l a d y c e l k e m (Kč)			1 794 950,-

Předpokládané orientační náklady jsou stanoveny pouze s ohledem na § 68 odst. 3 zákona č. 114/1992 Sb. Finančně-právní stránka je vždy řešena až před realizací konkrétních zásahů.

4.2 Použité podklady a zdroje informací

Anonym: Zákon č. 114/1992 Sb., o ochraně přírody a krajiny ve znění pozdějších předpisů.
Anonym: Vyhláška č. 395/1992 Sb., kterou se provádí některá ustanovení zákona č. 114/1992 Sb., o ochraně přírody a krajiny, ve znění pozdějších předpisů.
Culek M. (1996): Biogeografické členění České republiky. – Enigma Praha, 347 pp.
Demek J., Macovčín P. eds. (2006): Zeměpisný lexikon ČR. Hory a nížiny. Brno: AOPK ČR, 580 s.
Grulich & Chobot (2017): Červený seznam cévnatých rostlin ČR. Cévnaté rostliny. Příroda 35, Praha, 178 s.
Chytrý M., Kučera T., Kočí M., Grulich V., Lustyk P. eds. (2010): Katalog biotopů České republiky. Ed. 2. Praha: AOPK ČR.
Hejda, Farkač & Chobot (2017): Červený seznam ohrožených druhů ČR. Bezobratlí. Příroda 36:177-233, Praha.
Mackovčín, P. (ed.) et al. (2006). Mapy geomorfologického členění: Geomorfologické jednotky ČR 2005 Mapová příloha, s. 533-543. In: DEMEK, J.; MACKOVČÍN, P. (eds.) et al. Hory a nížiny: Zeměpisný lexikon ČR. Vydání II. Brno: AOPK ČR. 582 s., 1CD. ISBN 80-86064-99-9
Neuhäuslová Z., Moravec J., Chytrý M., Sádlo J., Rybníček K., Kolbek J., Jirásek J. Mapa potenciální přirozené vegetace České republiky. Průhonice: Botanický ústav AV ČR, 1997.
Skalický V. (1988): Regionálně fyto geografické členění. – In: Hejný S. & Slavík B. [eds], Květena České socialistické republiky 1: 103–121, Academia, Praha.
Quitt E. 1971: Klimatické oblasti ČSR. Mapa 1: 500 000.
Zdroje online:

- Přírodní biotopy a habitaty dle vrstvy Přírodní biotop aktualizace 2007 – 2020 a Habitat aktualizace 2007 – 2020 WMS AOPK ČR.
- Nálezová databáze ochrany přírody, Agentura ochrany přírody a krajiny ČR
<https://portal.nature.cz/nd/>
- Taxonomický klasifikační systém půd ČR
<http://klasifikace.pedologie.czu.cz/index.php?action=showHomePage>
- Metodický pokyn k přípravě a zpracování plánů péče o národní přírodní rezervace, přírodní rezervace, národní přírodní památky, přírodní památky a jejich ochranná pásma (Aktualizovaná Osnova účinná od 1.1.2019)
https://www.mzp.cz/cz/osnova_planu_pece
- digitální vektor parcel KN
<http://services.cuzk.cz/>

4.3 Seznam používaných zkratk

GIS – geografický informační systém
 IUCN – Mezinárodní svaz ochrany přírody
 KN – katastr nemovitostí
 MZCHÚ – maloplošné zvláště chráněné území
 ND - nálezová databáze
 OP – ochranné pásmo
 OOP – orgán ochrany přírody
 PP – přírodní památka
 ÚSES – územní systém ekologické stability
 WMS - webová mapová služba
 ZCHD – zvláště chráněný druh
 ZCHÚ – zvláště chráněné území

4.4. Podklady pro plán péče zpracoval

Pro Koalici pro řeky z. s. zpracoval Ing. Marián Horváth, Ph.D. a Mgr. Petra Hanáková Bečvářová, Ph.D.
 Plán péče není dílem autorským, ale úředním podle § 3 písm. a) zákona č. 121/2000 Sb. (autorský zákon).

5. Přílohy

Mapy:

Příloha M1 - Orientační mapa s vyznačením území

Příloha M2 - Katastrální mapa se zákresem ZCHÚ a jeho ochranného pásma

Příloha M3 - Mapa dílčích ploch a objektů

Příloha M4 - Mapa biotopů

Příloha M5 - Mapa historická - monochromatické ortofoto z 50-tých let

Příloha M6 - Mapa historická – monochromatické ortofoto z roku 1999

Příloha M7 - Mapa historická - ortofoto z roku 2003

Příloha M8 - Mapa historická - ortofoto z roku 2006

Příloha M9 - Mapa historická - ortofoto z roku 2009

Příloha M10 - Mapa historická - ortofoto z roku 2012

Příloha M11 - Mapa historická - ortofoto z roku 2014

Příloha M12 - Mapa historická - ortofoto z roku 2016

Příloha M13 - Mapa historická - ortofoto z roku 2018

Příloha M14 - Mapa historická - ortofoto z roku 2020

Příloha M15 - Mapa - ortofoto z roku 2024

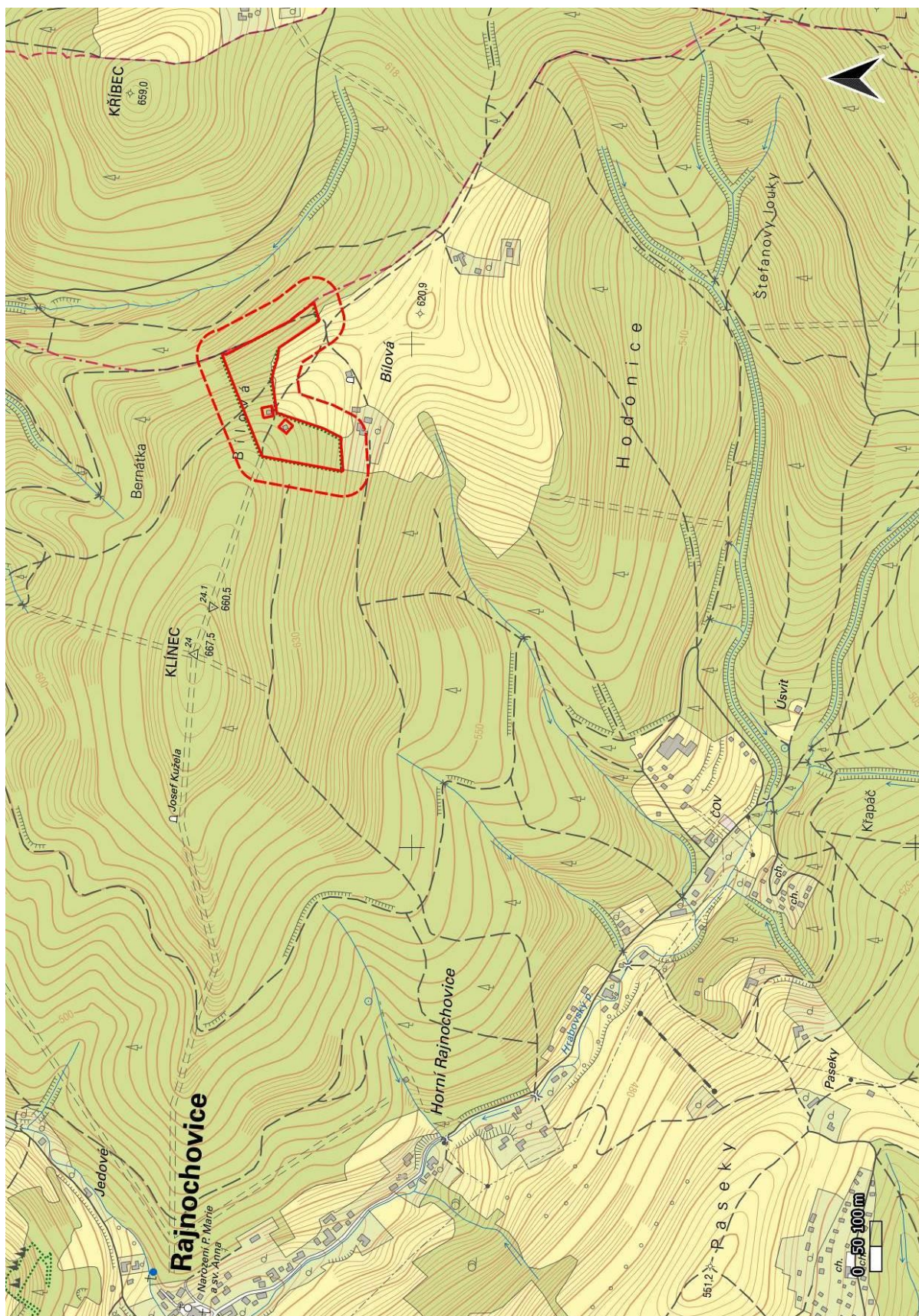
Tabulky:

Příloha T2 - Popis dílčích ploch a objektů mimo lesní pozemky a výčet plánovaných zásahů v nich v PP

Vrstvy:

Příloha V1 - Digitální grafické znázornění průběhu hranic dílčích ploch

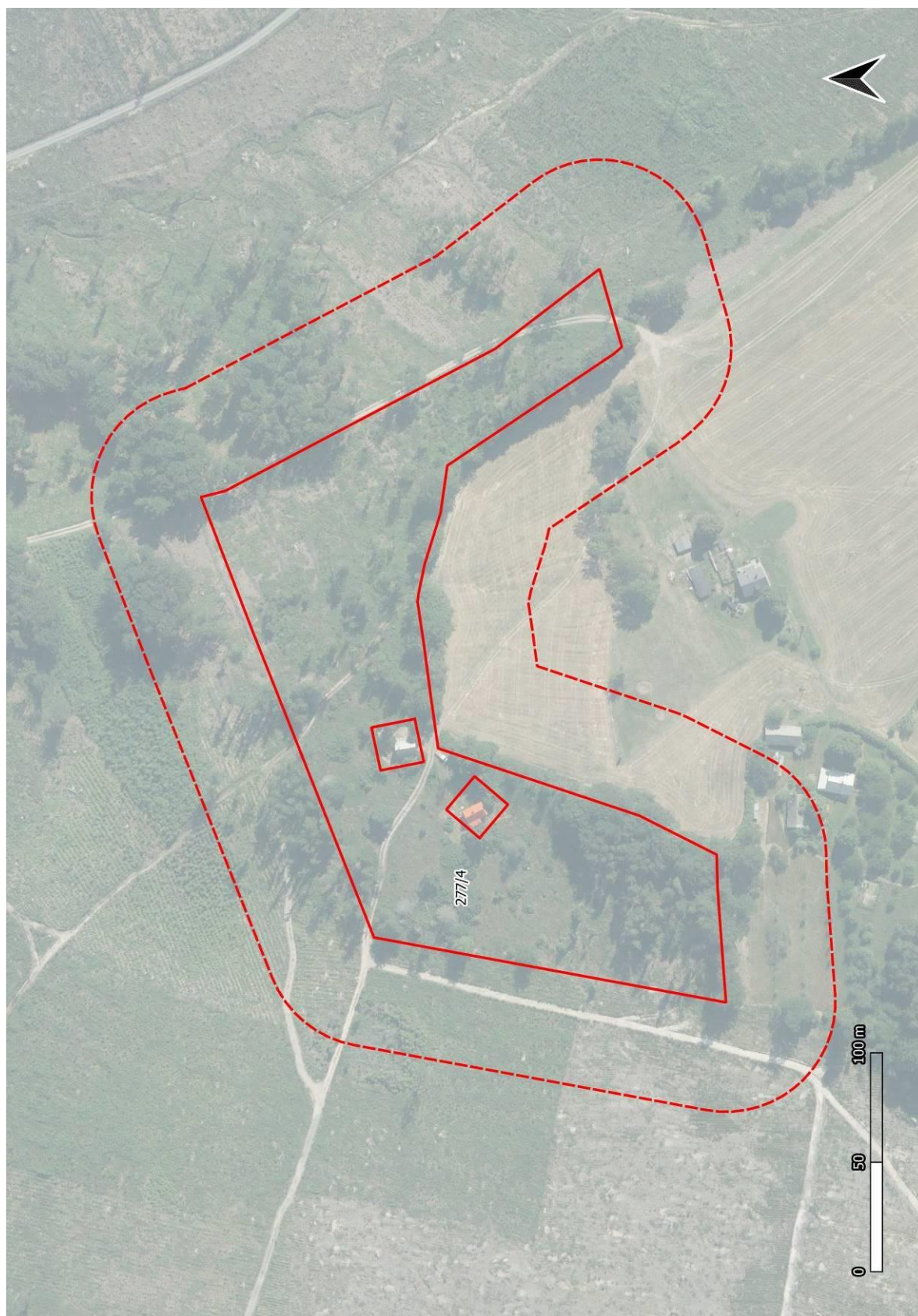
Příloha M1 - Orientační mapa s vyznačením území



Měřítko 1:10000

Podklad zdroj: ZM 10 – WMS ČÚZK

Příloha M2 - Katastrální mapa se zákresem ZCHÚ a jeho ochranného pásma

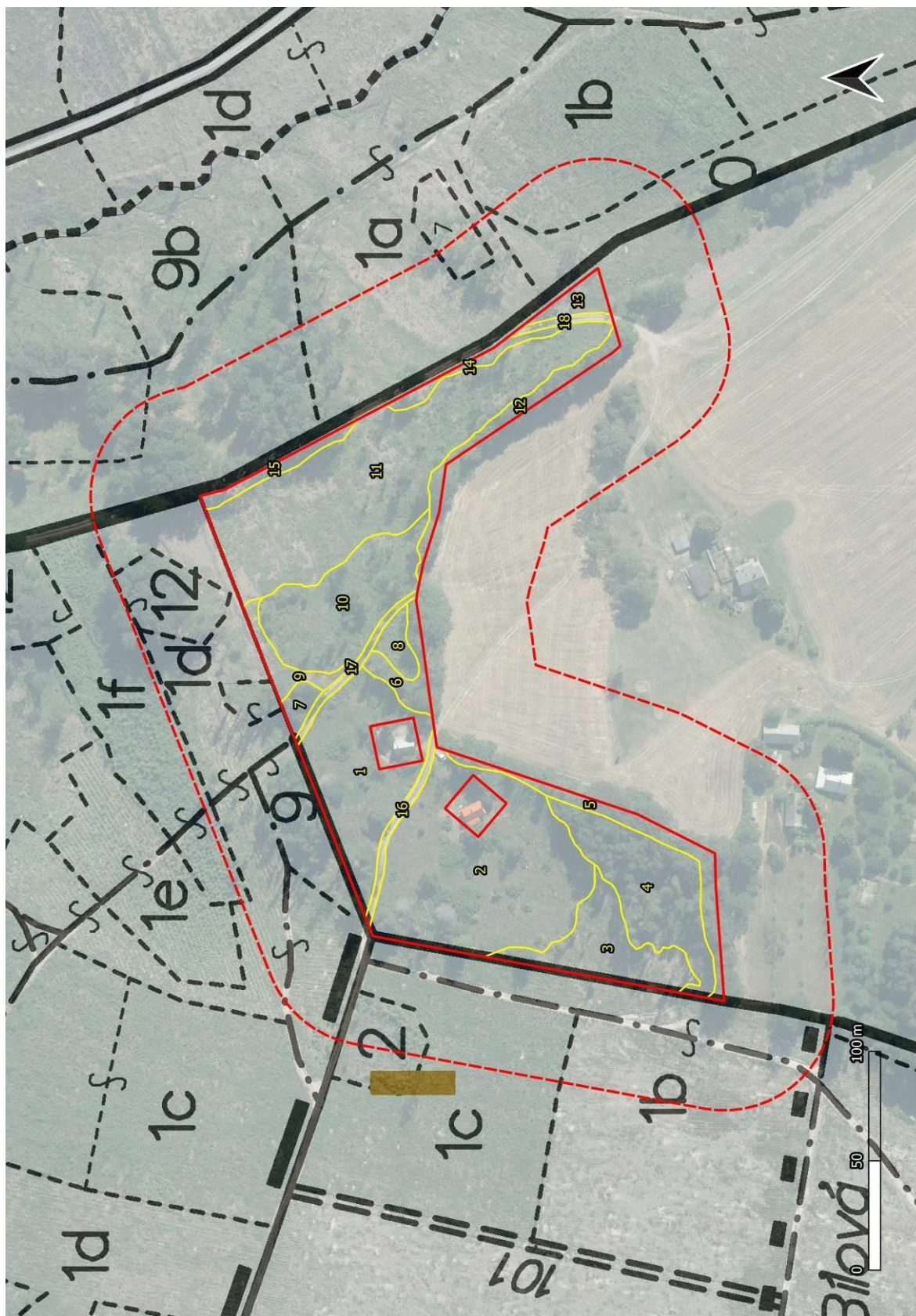


Měřítko 1:5000

Hranice parcel – shp dostupné na <https://services.cuzk.cz/>

Podklad zdroj: Ortofoto - WMS ČÚZK

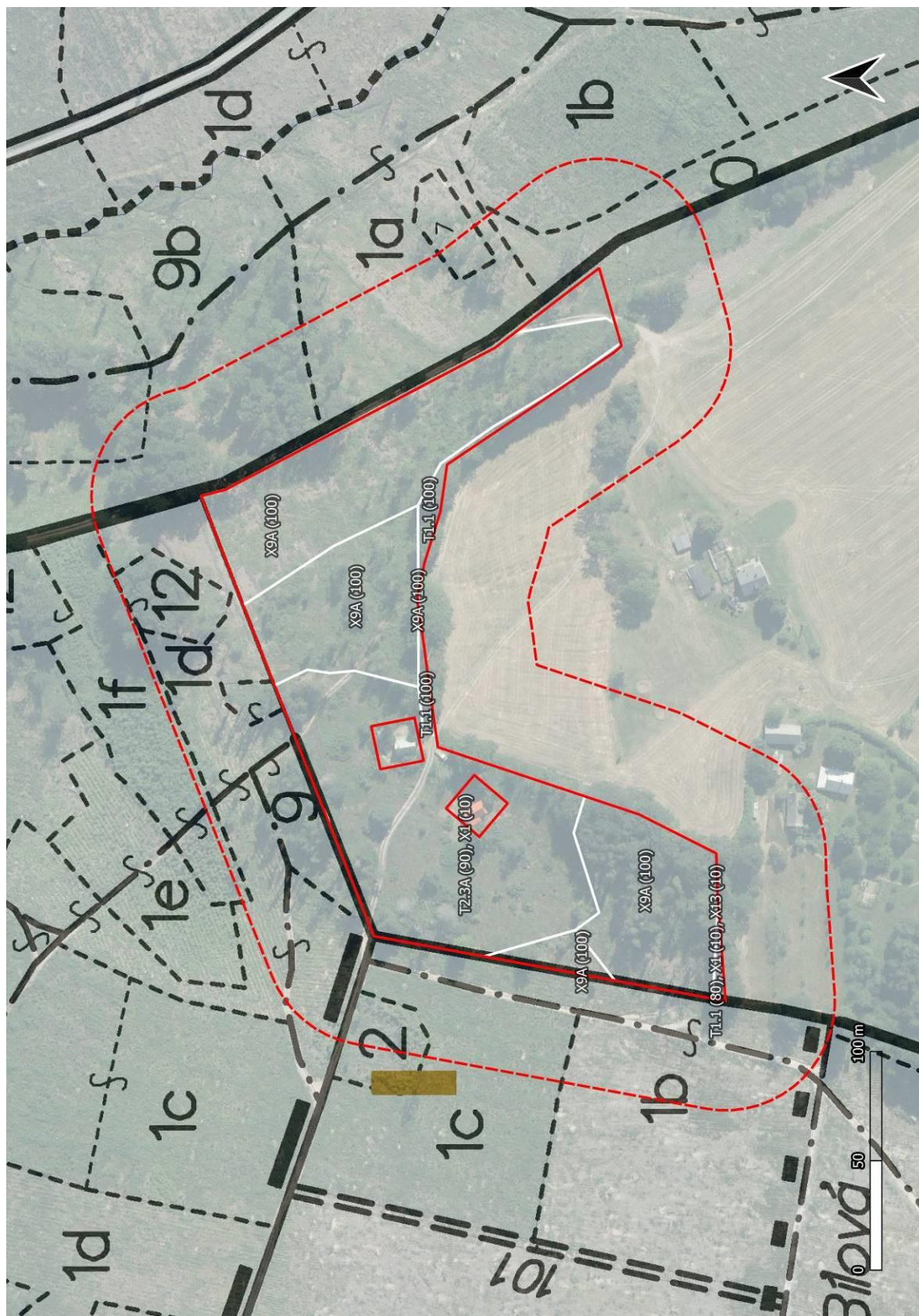
Příloha M3 - Mapa dílčích ploch a objektů



Měřítko 1:10 000

Podklad zdroj: Lesnická mapa obrysová - vlastník
Ortofoto - WMS ČÚZK

Příloha M4 - Mapa biotopů

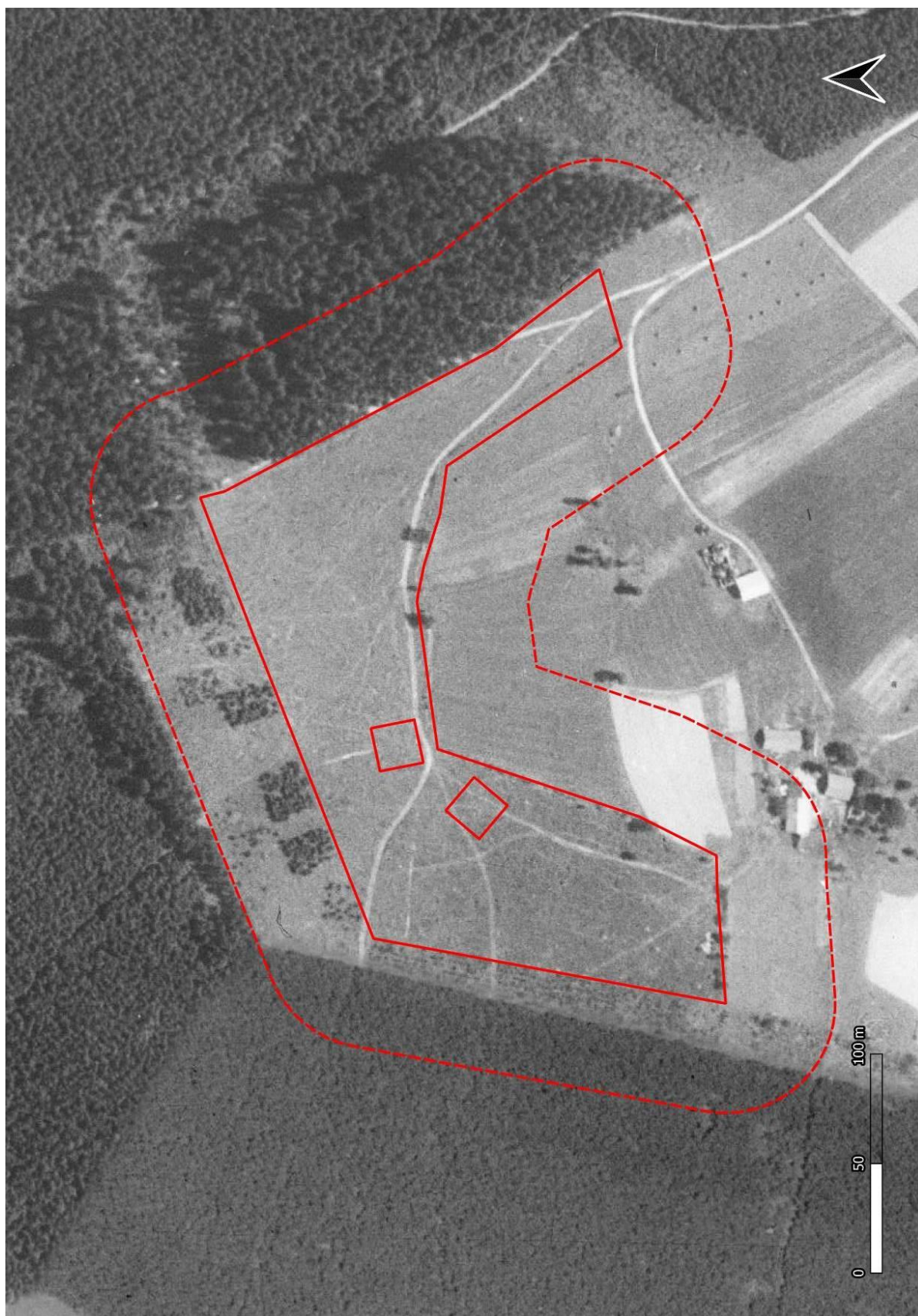


Měřítko 1:10 000

Podklad zdroj: Ortofoto - WMS ČÚZK/ Lesnická mapa obrysová – vlastník

Vektor vrstvy mapování biotopů dostupný z data.nature.cz

Příloha M5 - **Mapa historická - monochromatické ortofoto z 50-tých let**



Měřítko 1:10 000
Podklad zdroj: WMS CENIA

Příloha M6 - **Mapa historická – monochromatické ortofoto z roku 1999**



Měřítko 1:10 000

Podklad zdroj: Ortofoto - WMS ČÚZK

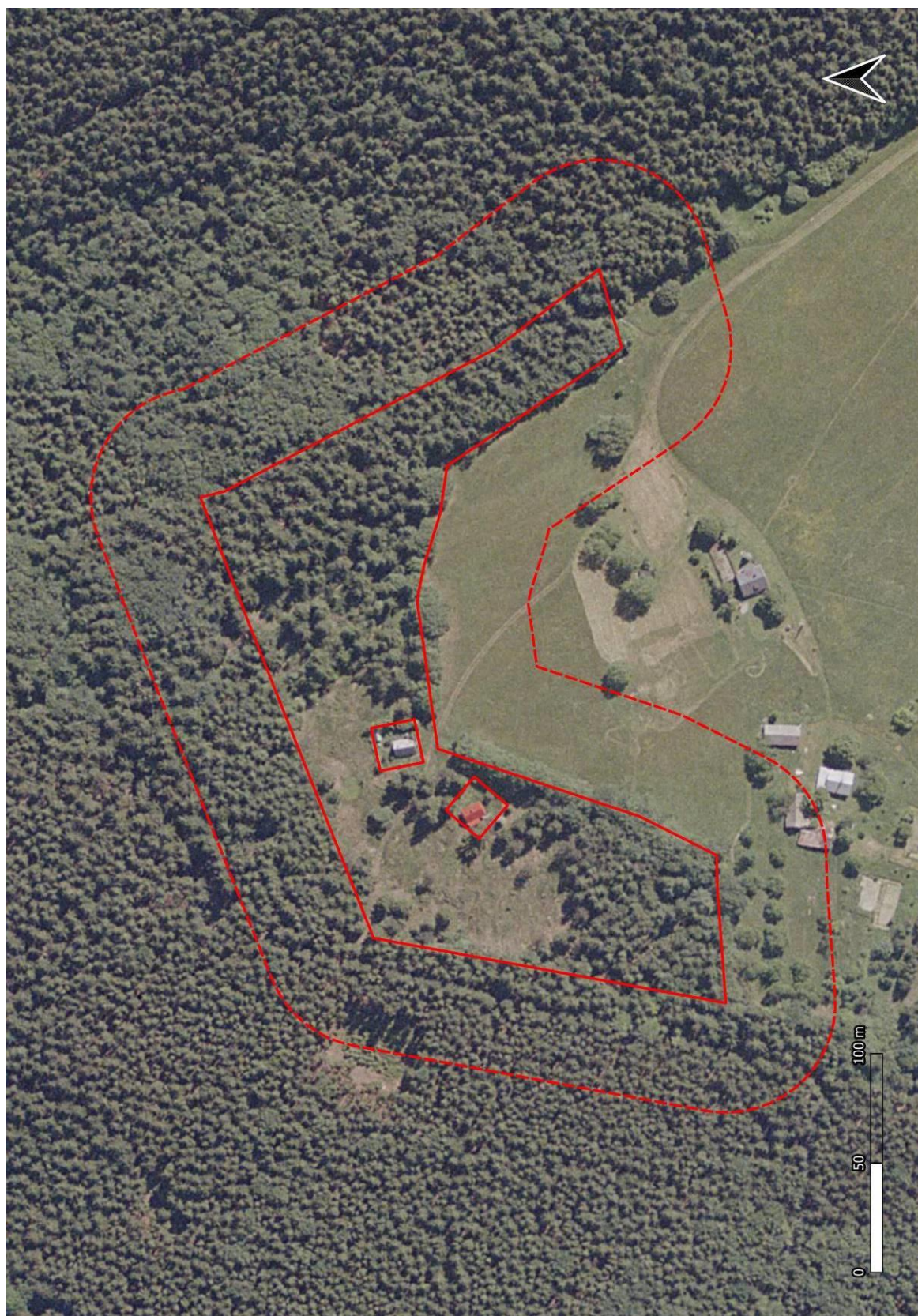
Příloha M7 - Mapa historická - ortofoto z roku 2003



Měřítko 1:10 000

Podklad zdroj: Ortofoto - WMS ČÚZK

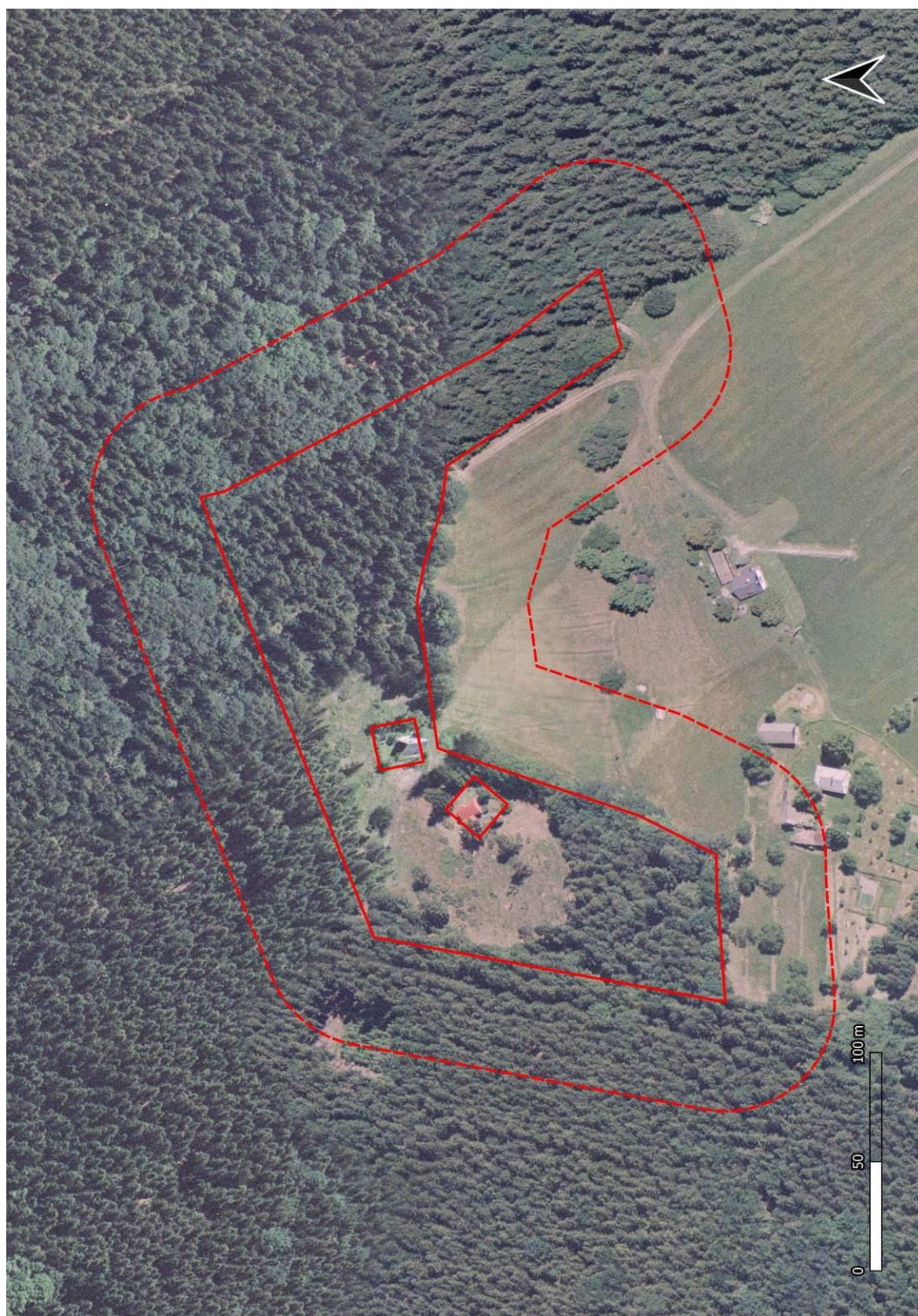
Příloha M8 - **Mapa historická - ortofoto z roku 2006**



Měřítko 1:10 000

Podklad zdroj: Ortofoto - WMS ČÚZK

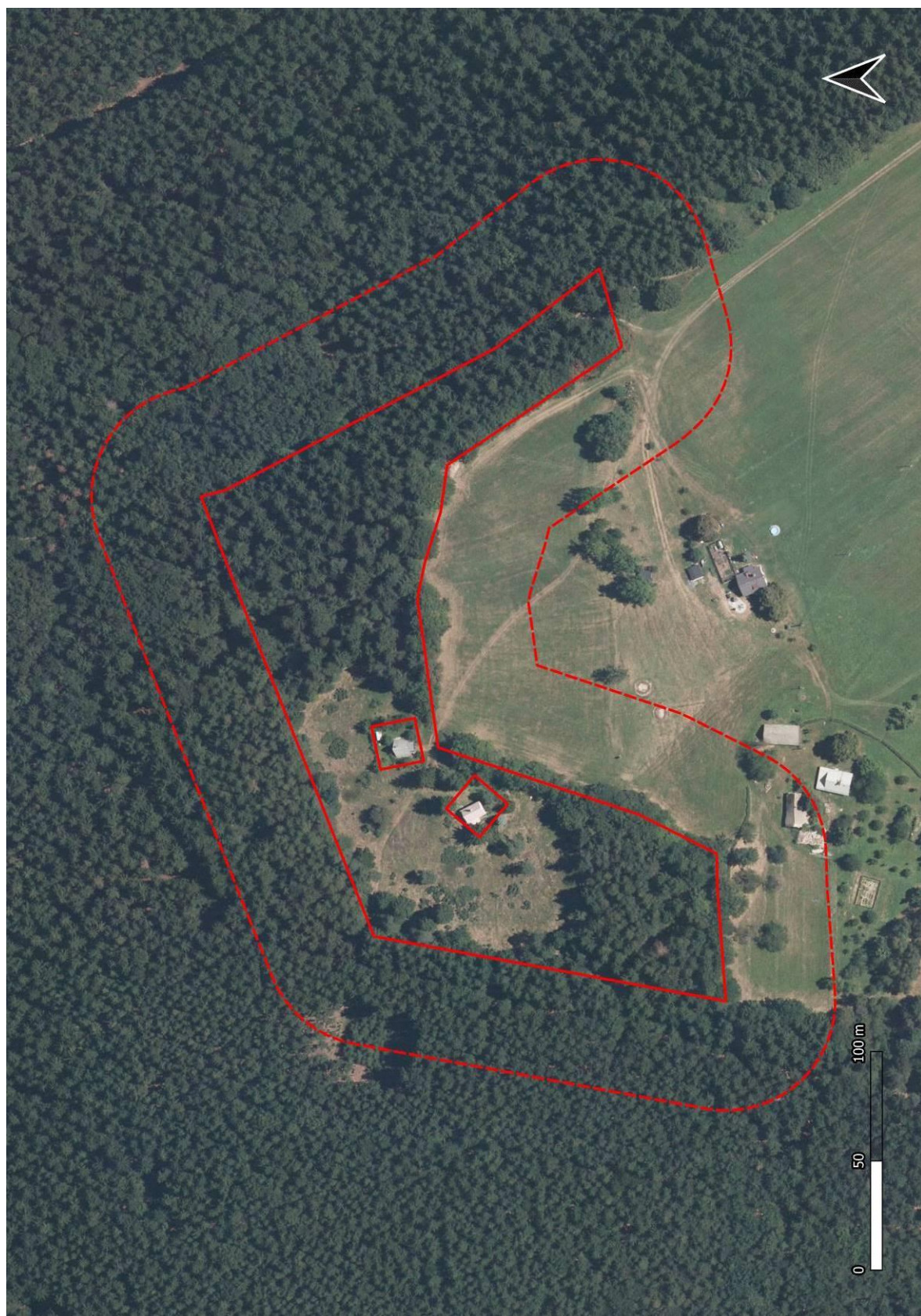
Příloha M9 - **Mapa historická - ortofoto z roku 2009**



Měřítko 1:10 000

Podklad zdroj: Ortofoto - WMS ČÚZK

Příloha M10 - **Mapa historická - ortofoto z roku 2012**



Měřítko 1:10 000

Podklad zdroj: Ortofoto - WMS ČÚZK

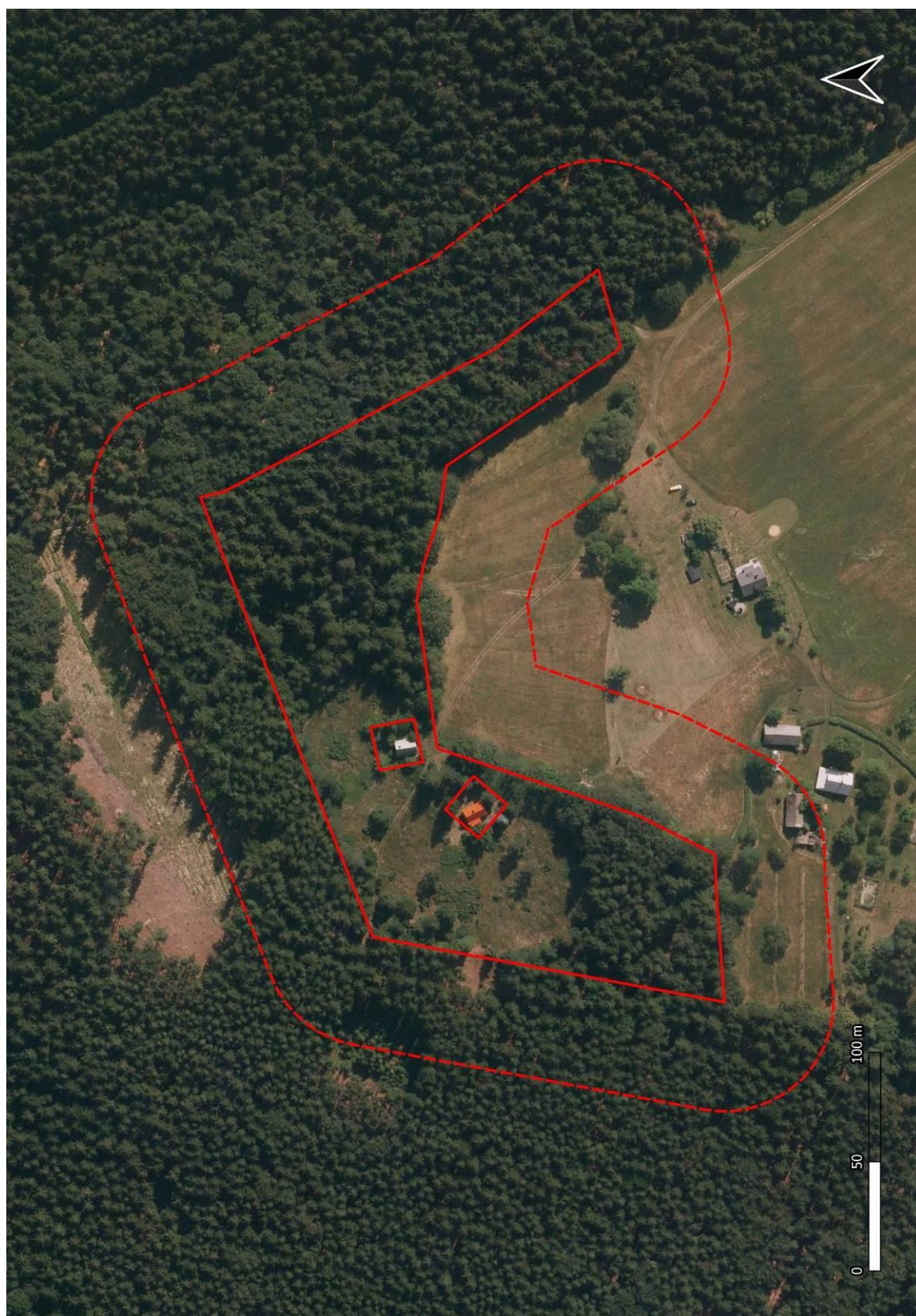
Příloha M11 - **Mapa historická - ortofoto z roku 2014**



Měřítko 1:10 000

Podklad zdroj: Ortofoto - WMS ČÚZK

Příloha M12 - **Mapa historická - ortofoto z roku 2016**



Měřítko 1:10 000

Podklad zdroj: Ortofoto - WMS ČÚZK

Příloha M13 - **Mapa historická - ortofoto z roku 2018**



Měřítko 1:10 000

Podklad zdroj: Ortofoto - WMS ČÚZK

Příloha M14 - **Mapa historická - ortofoto z roku 2020**



Měřítko 1:10 000

Podklad zdroj: Ortofoto - WMS ČÚZK






Příloha M15 - **Mapa - ortofoto z roku 2024**



Měřítko 1:10 000

Podklad zdroj: Ortofoto - WMS ČÚZK

Legenda k mapám:

-  Hranice ZCHÚ
-  Hranice OP
-  Hranice parcel dle KN
-  Hranice dílčích ploch
-  Hranice biotopů

Příloha T2 - **Popis dílčích ploch a objektů mimo lesní pozemky a výčet plánovaných zásahů v nich v PP**
PP Vřesoviště Bílová, Katastrální území: Rajnochovice, kód KÚ: [739006]

označení dílčí plochy	výměra (ha)*	stručný popis charakteru plochy nebo objektu a dlouhodobý cíl péče	doporučený zásah	naléhavost	termín provedení	interval provádění
1	0,3164	Plocha s předmětem ochrany, biotop T2.3A - Podhorské až horské smilkové trávníky s jalovcem. Do DP částečně expanduje Třtina křovištní (<i>Calamagrostis epigejos</i>) a ostružiník (<i>Rubus</i> Sp.) z okolních porostních skupin v ochranném pásmu (v současné době holiny po plošném zpracování SM napadených kůrovcem). Na ploše roste jednotlivě, místy ve skupinkách jalovec obecný (<i>Juniperus communis</i>), vřes obecný (<i>Calluna vulgaris</i>) ve skupinkách, jednotlivě plavuň vidlačka (<i>Lycopodium clavatum</i>), brusnice borůvka (<i>Vaccinium myrtillus</i>) ve skupinkách, jednotlivý nálet buku lesního (<i>Fagus sylvatica</i>), jednotlivý nálet břízy bělokoré (<i>Betula pendula</i>), místy ojediněle smrk ztepilý (<i>Picea abies</i>)	Sečení ručně (kosou/křovinořezem) s následným odvozem biomasy z lokality	1	(červen) červenec	1x ročně
			Na ploše s expanzí třtiny křovištní (<i>Calamagrostis epigejos</i>) a ostružiníku (<i>Rubus</i> Sp.) sečení ručně (kosou/křovinořezem) s následným odvozem biomasy z lokality	1	(květen) červen, srpen	2x ročně
			Výřez náletu po obvodu dřevinných porostů ručně (kosou/křovinořezem/ motorovou pilou) s následným odvozem biomasy z lokality	1	říjen - březen	dle potřeby
		Cíl péče: Druhově pestrý biotop s přítomností diagnostických druhů a ochránářsky významných rostlin a živočichů	Alternativně extenzivní pastva, viz. rámcová směrnice	1	květen - září	5x za období platnosti

označení dílečků plochy	výměra (ha)*	stručný popis charakteru plochy nebo objektu a dlouhodobý cíl péče	doporučený zásah	naléhavost	termín provedení	interval provádění
2	0,6246	Plocha s předmětem ochrany, biotop T2.3A - Podhorské až horské smilkové trávníky s jalovcem. Do DP částečně expanduje Třtina křovištní (<i>Calamagrostis epigejos</i>) a ostružiník (<i>Rubus</i> Sp.) z okolních porostních skupin v ochranném pásmu (v současné době holiny po plošném zpracování SM napadených kůrovcem). Na ploše roste jednotlivě, místy ve skupinkách jalovec obecný (<i>Juniperus communis</i>), vřes obecný (<i>Calluna vulgaris</i>) ve skupinkách, jednotlivě plavuň vidlačka (<i>Lycopodium clavatum</i>), brusnice borůvka (<i>Vaccinium myrtillus</i>) ve skupinkách, jednotlivý nálet buku lesního (<i>Fagus sylvatica</i>), jednotlivý nálet břízy bělokoré (<i>Betula pendula</i>), místy ojediněle smrk ztepilý (<i>Picea abies</i>). V západní části na okraji DP je složená menší hromada biomasy ze sečení.	Sečení ručně (kosou/křovinořezem) s následným odvozem biomasy z lokality	1	(červen) červenec	1x ročně
			Na ploše s expanzí třtiny křovištní (<i>Calamagrostis epigejos</i>) a ostružiníku (<i>Rubus</i> Sp.) sečení ručně (kosou/křovinořezem) s následným odvozem biomasy z lokality	1	(květen) červen, srpen	2x ročně
			Výřez náletu po obvodu dřevinných porostů ručně (kosou/křovinořezem/ motorovou pilou) s následným odvozem biomasy z lokality	1	říjen - březen	dle potřeby
		Cíl péče: Druhově pestrý biotop s přítomností diagnostických druhů a ochranářsky významných rostlin a živočichů	Alternativně extenzivní pastva, viz. rámcová směrnice	1	květen - září	5(10)x za období platnosti

označení dílečků plochy	výměra (ha)*	stručný popis charakteru plochy nebo objektu a dlouhodobý cíl péče	doporučený zásah	naléhavost	termín provedení	interval provádění
3	0,1819	Plocha po odtěžení smrku ztepilého (<i>Picea abies</i>). Na ploše výstavek modřínu opadavého (<i>Larix decidua</i>). V dřevinném podrostu skupinovitý nálet břízy bělokoré (<i>Betula pendula</i>), místy modřín opadavý (<i>Larix decidua</i>), ojediněle smrk ztepilý (<i>Picea abies</i>). V bylinném patře expanduje Třtina křovištní (<i>Calamagrostis epigejos</i>) a ostružiník (<i>Rubus</i> Sp.)	Plošné odstranění náletových dřevin (mimo jalovce obecného, příp. několika vybraných soliterních dřevin).	1	říjen - březen	1x za období platnosti
			Následně sečení ručně (kosou/křovinořezem) s odvozem biomasy z lokality	1	(červen) červenec	1x ročně
			Na ploše s expanzí třtiny křovištní (<i>Calamagrostis epigejos</i>) a ostružiníku (<i>Rubus</i> Sp.) sečení ručně (kosou/křovinořezem) s následným odvozem biomasy z lokality	1	(květen) červen, srpen	2x ročně
			Výřez náletu po obvodu dřevinných porostů ručně (kosou/křovinořezem/ motorovou pilou) s následným odvozem biomasy z lokality	1	říjen - březen	dle potřeby
		Cíl péče: Druhově pestrý biotop s přítomností diagnostických druhů a ochránářsky významných rostlin a živočichů	Alternativně extenzivní pastva, viz. rámcová směrnice	1	květen - září	5(10)x za období platnosti

označení dílečků plochy	výměra (ha)*	stručný popis charakteru plochy nebo objektu a dlouhodobý cíl péče	doporučený zásah	naléhavost	termín provedení	interval provádění
4	0,2647	Vzrostlý dřevinný porost na nelesní půdě (mimo PUPFL) - 1. generace, mezernatý po odtěžení většiny smrku ztepilého (<i>Picea abies</i>). V hlavní etáži dominuje BR, BK, BO, BOC. Pařezové výmladky BK, typický habitus na plochách po opuštění pastvy. Na ploše se přirozeně zmlazuje BK, MD, JD a BR. V bylinném podrostu expanduje Třtina křovištní (<i>Calamagrostis epigejos</i>) a ostružiník (<i>Rubus</i> Sp.)	Jednotlivým až skupinovitým výběrem uvolňovat naděžné autochtonní dřevinné jedince (BK, JD, TR, KL, (BR))	1	říjen - březen	2x za období platnosti
			Vzniklé mezery následně sekat ručně (kosou/křovinořezem) s odvozem biomasy z lokality	1	(červen) červenec	1x ročně
		Cíl péče: Stabilní rozvolněný dřevinný porost s autochtonními dřevinami	Alternativně extenzivní pastva, viz. rámcová směrnice	1	květen - září	5(10)x za období platnosti
5	0,1018	Liniová kulisa vzrostlých dřevin na nelesní půdě (mimo PUPFL). Dominuje BK (pařezové výmladky), KL, místy BR, jednotlivě MD, TR.	V případě nebezpečí pádu stromů s rizikem ohrožení majetku či zdraví osob, sanovat provozně nebezpečné, postupně obnovovat dřevinné patro výsadbou stanovištně původních dřevin.	(1)	mimo hnízdní období (v případě provozně nebezpečných bezodkladně)	1x ročně (dle potřeby)
		Cíl péče: Stabilní dřevinný porost s autochtonními dřevinami, provozně bezpečný				
6	0,0546	Vzrostlý dřevinný porost na nelesní půdě (mimo PUPFL) - 1. generace, zapojená skupina s dominancí smrku ztepilého (<i>Picea abies</i>).	Jednotlivým až skupinovitým výběrem uvolňovat naděžné autochtonní dřevinné jedince (BK, JD, TR, KL, (BR))	1	říjen - březen	2x za období platnosti
			Vzniklé mezery následně sekat ručně (kosou/křovinořezem) s odvozem biomasy z lokality	1	(červen) červenec	1x ročně
		Cíl péče: Stabilní rozvolněný dřevinný porost s autochtonními dřevinami	Alternativně extenzivní pastva, viz. rámcová směrnice	1	květen - září	5(10)x za období platnosti

označení dílečků plochy	výměra (ha)*	stručný popis charakteru plochy nebo objektu a dlouhodobý cíl péče	doporučený zásah	naléhavost	termín provedení	interval provádění
7	0,0256	Vzrostlý dřevinný porost na nelesní půdě (mimo PUPFL) - 1. generace, zapojená skupina s dominancí smrku ztepilého (<i>Picea abies</i>), příměs buku lesního (<i>Fagus sylvatica</i>) a břízy bělokoré (<i>Betula pendula</i>).	Jednotlivým až skupinovitým výběrem uvolňovat naděžné autochtonní dřevinné jedince (BK, JD, TŘ, KL, (BR))	1	říjen - březen	2x za období platnosti
			Vzniklé mezery následně sekat ručně (kosou/křovinořezem) s odvozem biomasy z lokality	1	(červen) červenec	1x ročně
		Cíl péče: Stabilní rozvolněný dřevinný porost s autochtonními dřevinami	Alternativně extenzivní pastva, viz. rámcová směrnice	1	květen - září	5(10)x za období platnosti
8	0,0366	Plocha po výřezu vzrostlých dřevin, dominantně smrku ztepilého (<i>Picea abies</i>). Na ploše se prosazuje nálet buku lesního (<i>Fagus sylvatica</i>). V bylinném podrostu expanduje Třtina křovištní (<i>Calamagrostis epigejos</i>) a ostružiník (<i>Rubus</i> Sp.)	Plošné odstranění náletových dřevin (mimo jalovce obecného, příp. několika vybraných solitérních dřevin).	1	říjen - březen	1x za období platnosti
			Následně sečení ručně (kosou/křovinořezem) s odvozem biomasy z lokality	1	(červen) červenec	1x ročně
			Na ploše s expanzí třtiny křovištní (<i>Calamagrostis epigejos</i>) a ostružiníku (<i>Rubus</i> Sp.) sečení ručně (kosou/křovinořezem) s následným odvozem biomasy z lokality	1	(květen) červen, srpen	2x ročně
			Výřez náletu po obvodu dřevinných porostů ručně (kosou/křovinořezem/ motorovou pilou) s následným odvozem biomasy z lokality	1	říjen - březen	dle potřeby
		Cíl péče: Druhově pestrý biotop s přítomností diagnostických druhů a ochránářsky významných rostlin a živočichů	Alternativně extenzivní pastva, viz. rámcová směrnice	1	květen - září	5(10)x za období platnosti

označení dílečků plochy	výměra (ha)*	stručný popis charakteru plochy nebo objektu a dlouhodobý cíl péče	doporučený zásah	naléhavost	termín provedení	interval provádění
9	0,0473	Plocha po výřezu vzrostlých dřevin, dominantně smrku ztepilého (<i>Picea abies</i>), při zpracování kůrovcové kalamity SM v ochranném pásmu sloužila k přibližování na polní cestu (DP17). V současné době dopravně nevyužívaná, na ploše v bylinném patře expanduje Třtina křovištní (<i>Calamagrostis epigejos</i>) a ostružiník (<i>Rubus</i> Sp.). Místy nálet břízy bělokoré (<i>Betula pendula</i>). Na ploškách po výřezu křovinořezem se objevuje jednotlivě plavuň vidlačka (<i>Lycopodium clavatum</i>).	Plošné odstranění náletových dřevin (mimo jalovce obecného, příp. několika vybraných soliterních dřevin).	1	říjen - březen	1x za období platnosti
			Následně sečení ručně (kosou/křovinořezem) s odvozem biomasy z lokality	1	(červen) červenec	1x ročně
			Na ploše s expanzí třtiny křovištní (<i>Calamagrostis epigejos</i>) a ostružiníku (<i>Rubus</i> Sp.) sečení ručně (kosou/křovinořezem) s následným odvozem biomasy z lokality	1	(květen) červen, srpen	2x ročně
			Výřez náletu po obvodu dřevinných porostů ručně (kosou/křovinořezem/ motorovou pilou) s následným odvozem biomasy z lokality	1	říjen - březen	dle potřeby
		Cíl péče: Druhově pestrý biotop s přítomností diagnostických druhů a ochránářsky významných rostlin a živočichů	Alternativně extenzivní pastva, viz. rámcová směrnice	1	květen - září	5(10)x za období platnosti

označení dílečků plochy	výměra (ha)*	stručný popis charakteru plochy nebo objektu a dlouhodobý cíl péče	doporučený zásah	naléhavost	termín provedení	interval provádění
10	0,2829	Plocha po výřezu vzrostlých dřevin, dominantně smrku ztepilého (<i>Picea abies</i>). V dřevinném patře se prosazuje nálet buku lesního (<i>Fagus sylvatica</i>), modřínu opadavého (<i>Larix decidua</i>), břízy bělokoré (<i>Betula pendula</i>), smrku ztepilého (<i>Picea abies</i>). V bylinném podrostu expanduje Třtina křovištní (<i>Calamagrostis epigejos</i>) a ostružiník (<i>Rubus</i> Sp.).	Plošné odstranění náletových dřevin (mimo jalovce obecného, příp. několika vybraných solitérních dřevin).	1	říjen - březen	1x za období platnosti
			Následně sečení ručně (kosou/křovinořezem) s odvozem biomasy z lokality	1	(červen) červenec	1x ročně
			Na ploše s expanzí třtiny křovištní (<i>Calamagrostis epigejos</i>) a ostružiníku (<i>Rubus</i> Sp.) sečení ručně (kosou/křovinořezem) s následným odvozem biomasy z lokality	1	(květen) červen, srpen	2x ročně
			Výřez náletu po obvodu dřevinných porostů ručně (kosou/křovinořezem/ motorovou pilou) s následným odvozem biomasy z lokality	1	říjen - březen	dle potřeby
		Cíl péče: Druhově pestrý biotop s přítomností diagnostických druhů a ochránářsky významných rostlin a živočichů	Alternativně extenzivní pastva, viz. rámcová směrnice	1	květen - září	5(10)x za období platnosti

označení dílečků plochy	výměra (ha)*	stručný popis charakteru plochy nebo objektu a dlouhodobý cíl péče	doporučený zásah	naléhavost	termín provedení	interval provádění
11	0,7188	Plocha po výřezu vzrostlých dřevin, dominantně smrku ztepilého (<i>Picea abies</i>). V J části DP skupina výmladků BK. V dřevinném patře se plošně prosazuje nálet břízy bělokoré (<i>Betula pendula</i>) - především v J části DP, místy buku lesního (<i>Fagus sylvatica</i>), modřínu opadavého (<i>Larix decidua</i>), smrku ztepilého (<i>Picea abies</i>). V bylinném podrostu, především v S části DP plošně expanduje Třtina křovištní (<i>Calamagrostis epigejos</i>) a ostružiník (<i>Rubus</i> Sp.), místy po okrajích roste růže šípová (<i>Rosa canina</i>). Na DP v S části je několik liniový hromad klestí (větve SM po zpracování kalamitní těžby) uložených po spádnici.	Plošné odstranění náletových dřevin (mimo jalovce obecného, příp. několika vybraných soliterních dřevin).	1	říjen - březen	1x za období platnosti
			Následně sečení ručně (kosou/křovinořezem) s odvozem biomasy z lokality	1	(červen) červenec	1x ročně
			Na ploše s expanzí třtiny křovištní (<i>Calamagrostis epigejos</i>) a ostružiníku (<i>Rubus</i> Sp.) sečení ručně (kosou/křovinořezem) s následným odvozem biomasy z lokality	1	(květen) červen, srpen	2x ročně
		Cíl péče: Druhově pestrý biotop s přítomností diagnostických druhů a ochranný významných rostlin a živočichů	Alternativně extenzivní pastva, viz. rámcová směrnice	1	květen - září	5(10)x za období platnosti
12	0,0781	Liniová kulisa vzrostlých dřevin na nelesní půdě (mimo PUPFL). Dominuje BK (pařezové výmladky i obvykle vyvinutý habitus), KL, místy BR, jednotlivě MD, TŘ. Ve východní části DP do hlavní BK (BR) úrovně vrůstá SM. V bylinném podrostu expanduje Třtina křovištní (<i>Calamagrostis epigejos</i>) a ostružiník (<i>Rubus</i> Sp.), místy roste růže šípová (<i>Rosa canina</i>). V centrální části DP jsou hromady biomasy, hromada keramzitu, popel, větve z ořezů (zřejmě z ořezů v zahradách přilehlých nemovitostí), hromada tykví, velký plastový sud.	V případě nebezpečí pádu stromů s rizikem ohrožení majetku či zdraví osob, sanovat provozně nebezpečné, postupně obnovovat dřevinné patro výsadbou stanovištně původních dřevin.	(1)	mimo hnízdní období (v případě provozně nebezpečných bezodkladně)	dle potřeby
		Cíl péče: Stabilní dřevinný porost s autochtonními dřevinami, provozně bezpečný	Odstranit odpad likvidací odvozem mimo lokalitu	1	bezodkladně	1x za období platnosti

označení dílečků plochy	výměra (ha)*	stručný popis charakteru plochy nebo objektu a dlouhodobý cíl péče	doporučený zásah	naléhavost	termín provedení	interval provádění
13	0,0393	Plocha po výřezu vzrostlých dřevin, dominantně smrku ztepilého (<i>Picea abies</i>). V dřevinném patře se plošně prosazuje nálet břízy bělokoré (<i>Betula pendula</i>). V bylinném podrostu expanduje Třtina křovištní (<i>Calamagrostis epigejos</i>) a ostružiník (<i>Rubus</i> Sp.).	Plošné odstranění náletových dřevin mimo několika vybraných solitérních dřevin.	1	říjen - březen	1x za období platnosti
			Následně sečení ručně (kosou/křovinořezem) s odvozem biomasy z lokality	1	(červen) červenec	1x ročně
			Na ploše s expanzí třtiny křovištní (<i>Calamagrostis epigejos</i>) a ostružiníku (<i>Rubus</i> Sp.) sečení ručně (kosou/křovinořezem) s následným odvozem biomasy z lokality	1	(květen) červen, srpen	2x ročně
		Cíl péče: Druhově pestrý biotop s přítomností diagnostických druhů a ochranný význam rostlin a živočichů	Alternativně extenzivní pastva, viz. rámcová směrnice	1	květen - září	5(10)x za období platnosti
14	0,0363	Liniová kulisa vzrostlých dřevin na nelesní půdě (mimo PUPFL). Dominuje BK (obvykle vyvinutý habitus).	V případě nebezpečí pádu stromů s rizikem ohrožení majetku či zdraví osob, sanovat provozně nebezpečné, postupně obnovovat dřevinné patro výsadbou stanovištně původních dřevin.	(1)	mimo hnízdní období (v případě provozně nebezpečných bezodkladně)	dle potřeby
		Cíl péče: Stabilní dřevinný porost s autochtonními dřevinami, provozně bezpečný				
15	0,0387	Liniová kulisa vzrostlých dřevin na nelesní půdě (mimo PUPFL). Dominuje BK (obvykle vyvinutý habitus).	V případě nebezpečí pádu stromů s rizikem ohrožení majetku či zdraví osob, sanovat provozně nebezpečné, postupně obnovovat dřevinné patro výsadbou stanovištně původních dřevin.	(1)	mimo hnízdní období (v případě provozně nebezpečných bezodkladně)	dle potřeby
		Cíl péče: Stabilní dřevinný porost s autochtonními dřevinami, provozně bezpečný				
16	0,0298	Polní cesta s kolejiemi od přejezdu techniky, z větší části zatravněná	Sečení travinné vegetace v tělese polní cesty s odvozem biomasy mimo lokalitu	1	červen - červenec	1 x ročně
		Cíl péče: Absence expanzivní a invazní vegetace ohrožující biodiverzitu zastoupených biotopů				

označení dílečků plochy	výměra (ha)*	stručný popis charakteru plochy nebo objektu a dlouhodobý cíl péče	doporučený zásah	naléhavost	termín provedení	interval provádění
17	0,0271	Polní cesta s kolejemi od přejezdu techniky, z větší části zatrávněná	Sečení travinné vegetace v tělese polní cesty s odvozem biomasy mimo lokalitu	1	červen - červenec	1 x ročně
		Cíl péče: Absence expanzivní a invazní vegetace ohrožující biodiverzitu zastoupených biotopů				
18	0,0168	Polní cesta zpevněná	Sečení přiléhajících travnatých pásů a příkopů s odvozem biomasy mimo lokalitu	1	červen - červenec	1 x ročně
		Cíl péče: Absence expanzivní a invazní vegetace ohrožující biodiverzitu zastoupených biotopů				

* výměra stanovena planimetrováním pomocí GIS nástroje, pozn.: naléhavost stupeň: 1 – zásah nutný (nelze odložit, je nutný pro zachování předmětu ochrany), 2 - zásah potřebný (jeho neprovedení neohrožuje existenci předmětu ochrany, zhorší však jeho kvalitu), 3 - zásah doporučený (odložitelný, jeho neprovedení v období platnosti plánu péče neohrožuje existenci ani kvalitu předmětu ochrany, jeho provedení však povede k jeho zlepšení).