



Plán péče

o přírodní památku

Skalka pod Kaní horou

Na období

2026 – 2035



Ing. Marián Horváth, Ph.D.
Mgr. Petra Hanáková Bečvářová,
Ph.D.



**Financováno
Evropskou unií**

Název projektu „Příprava podkladů pro péči o zvláště chráněná území v Olomouckém kraji“
registrační číslo projektu: CZ.05.01.06/01/22_030/0002288.

Obsah

1. Základní údaje o zvláště chráněném území	1
1.1 Základní identifikační údaje	1
1.2 Údaje o lokalizaci území v rámci územně správního členění ČR	1
1.3 Vymezení území podle současného stavu katastru nemovitostí	1
1.4 Výměra území a jeho ochranného pásma	2
1.5 Překryv území s jiným typem ochrany	2
1.6 Kategorie IUCN	2
1.7 Předmět ochrany ZCHÚ	2
1.7.1 Předmět ochrany ZCHÚ podle zřizovacího předpisu	2
1.7.2 Předmět ochrany – současný stav	3
1.8 Cíl ochrany	3
2. Rozbor stavu zvláště chráněného území s ohledem na předmět ochrany	5
2.1 Popis území a charakteristika jeho přírodních poměrů	5
2.1.1 Stručný popis území a jeho přírodních poměrů	5
2.1.2 Přehled zvláště chráněných a významných ohrožených druhů rostlin a živočichů	6
2.1.3 Výčet a popis významných přirozených disturbančních činitelů působících v území v minulosti a současnosti	8
2.2 Historie využívání území a zásadní pozitivní i negativní vlivy lidské činnosti v minulosti a současnosti	8
2.3 Související plánovací dokumenty, správní akty a opatření obecné povahy	10
2.4 Současný stav zvláště chráněného území a přehled dílčích ploch	10
2.4.1 Základní údaje o útvarech neživé přírody	10
2.4.2 Základní údaje o plochách mimo lesní pozemky	10
2.5 Souhrnné zhodnocení stavu předmětů ochrany, výsledků předchozí péče, dosavadních ochranných zásahů do území a závěry pro další postup	10
2.6 Stanovení prioritních zájmů ochrany území v případě jejich možné kolize	11
3. Plán zásahů a opatření	12
3.1 Výčet, popis a lokalizace navrhovaných zásahů a opatření v ZCHÚ	12
3.1.1 Rámcové zásady péče o ekosystémy a jejich složky nebo zásady jejich jiného využívání	12
3.1.2 Podrobný výčet navrhovaných zásahů a činností v území	12
3.2 Zásady hospodářského nebo jiného využívání ochranného pásma včetně návrhu zásahů a přehledu činností	13
3.3 Zaměření a vyznačení území v terénu	13
3.4 Návrhy potřebných administrativně-správních opatření v území	14
3.5 Návrhy na regulaci rekreačního a sportovního využívání území veřejností	14
3.6 Návrhy na vzdělávací a osvětové využití území	14
3.7 Návrhy na průzkum či výzkum a monitoring předmětu ochrany území	14
4. Závěrečné údaje	15
4.1 Předpokládané orientační náklady hrazené orgánem ochrany přírody podle jednotlivých zásahů (druhů činností)	15
4.2 Použité podklady a zdroje informací	15
4.3 Seznam používaných zkratk	16
4.4 Podklady pro plán péče zpracoval	16
5. Přílohy	17

1. Základní údaje o zvláště chráněném území

1.1 Základní identifikační údaje

evidenční číslo:	1089
kategorie ochrany:	Přírodní památka
název území:	Skalka pod Kaní horou
druh právního předpisu, kterým bylo území vyhlášeno:	Nařízení
orgán, který předpis vydal:	Olomoucký kraj
číslo předpisu:	10/2016
datum platnosti předpisu:	15. 9. 2016
datum účinnosti předpisu:	1. 11. 2016

1.2 Údaje o lokalizaci území v rámci územně správního členění ČR

kraj:	Olomoucký
okres:	Jeseník
obec s rozšířenou působností:	Jeseník
obec s pověřeným obecním úřadem:	Žulová
obec:	Žulová
katastrální území:	Tomíkovice (748455)

Příloha:

M1 – Orientační mapa s vyznačením území

1.3 Vymezení území podle současného stavu katastru nemovitostí

Zvláště chráněné území

Katastrální území: (748455) Tomíkovice

Číslo parcely podle KN	Číslo parcely podle PK nebo jiných evidencí	Druh pozemku podle KN	Způsob využití pozemku podle KN	Výměra parcely celková podle KN (m ²)	Výměra parcely v ZCHÚ (m ²)
2117		ostatní plocha	jiná plocha	4283	1614
Celkem					1614

Ochranné pásmo:

Ochranné pásmo není vyhlášené, je jím tedy dle § 37 zákona č. 114/1992 Sb. pás do vzdálenosti 50 m od hranice ZCHÚ.

Výměra parcel, které zasahují do ZCHÚ částí byla stanovena planimetrováním v GIS nástroji, přičemž výměra v dotčené ploše byla stanovena územním ziskem dle georeferenčního systému S-JTSK/Krovak East North – kód EPSG:5514.

Příloha:

M2 – Katastrální mapa se zákresem ZCHÚ a jeho ochranného pásma

1.4 Výměra území a jeho ochranného pásma

Druh pozemku	ZCHÚ plocha v ha	Vyhlášené OP plocha v ha	Způsob využití pozemku	ZCHÚ plocha v ha
lesní pozemky	-	-		
vodní plochy	-	-	zamokřená plocha	-
			rybník nebo nádrž	-
			vodní tok	-
trvalé travní porosty	-	-		
orná půda	-	-		
ostatní zemědělské pozemky	-			
ostatní plochy	0,16	-	neplodná půda	-
			ostatní způsoby využití	0,16
zastavěné plochy a nádvoří	-	-		
plocha celkem	0,16	-		

1.5 Překryv území s jiným typem ochrany

národní park: -
chráněná krajinná oblast (včetně zóny): -
překryv s jiným typem ochrany: -
mezinárodní statut ochrany: -

Natura 2000

ptačí oblast: -
evropsky významná lokalita: -

1.6 Kategorie IUCN

III - přírodní památka nebo prvek

1.7 Předmět ochrany ZCHÚ

1.7.1 Předmět ochrany ZCHÚ podle zřizovacího předpisu

Předmětem ochrany je geomorfologicky významné území, nejtypičtější nepravidelně vyvinutá izolovaná žulová skála na území žulovského plutonu.

1.7.2 Předmět ochrany – současný stav

A. ekosystémy

ekosystém	podíl plochy v ZCHÚ (%)	popis ekosystému	kód předmětu ochrany*
L3.1 Hercynské dubohabřiny	84,47	Zapojený lesní porost na nelesním pozemku (mimo PUPFL) V dřevinném patře v horní etáži dominuje DB, střední etáž tvoří LP, HB, JV, vtroušeně BR. V podrostu se prosazuje HB, JV. Zmlazení JV, HB, DB zde trpí plošným okusem.	c

Pozn.: Přírodní biotopy a habitaty dle vrstvy Přírodní biotop aktualizace 2007 – 2021 a Habitat aktualizace 2007 – 2021 WMS AOPK ČR.

Ekosystémy klasifikovány dle Chytrý et al. 2010.

B. útvary neživé přírody

útvary	geologická charakteristika	popis útvaru	kód předmětu ochrany*
Žulová skála – skalní jehly	biotický granit až granodiorit	Drobný lesík na úbočí mírného návrší s izolovaným skalním útvarem	a

*kód předmětu ochrany:

a = předmět ochrany spadá pod definici předmětu ochrany dle zřizovacího předpisu ZCHÚ

b = předmět ochrany překrývající se EVL/PO (v závorce je uveden kód stanoviště dle vyhl. č. 166/2005 Sb., hvězdičkou (*) jsou označena prioritní stanoviště a druhy)

c = další významný ekosystém nebo jeho složka, který je navržen k doplnění mezi předměty ochrany ZCHÚ (viz i kap. 3.4)

Přílohy:

M3 - Mapa dílčích ploch a objektů

M4 - Mapa biotopů

1.8 Cíl ochrany

Cílem ochrany je zachování významného geologického jevu v dlouhodobém měřítku. Jev spočívá v přítomnosti izolovaného skalního útvaru z biotického granodioritu („světlé slezské žuly“) s průvodními jevy pukání a zvětrávání v rámci menšího lesíku na úbočí Kaní hory.

A. ekosystémy

ekosystém	cíl ochrany	indikátory cílového stavu
L3.1 Hercynské dubohabřiny	Lesní ekosystém tvořený dřevinami přirozené druhové skladby, smíšený, s dostatečně početnými a přirozeně se obnovujícími populacemi jednotlivých druhů dřevin, s přirozeně rozrůzněnou věkovou (resp. tloušťkovou) a prostorovou strukturou dřevinné složky lesa.	<ul style="list-style-type: none">rozloha ekosystému v PP (cca 90%)

B. útvary neživé přírody

útvary	cíl ochrany	indikátory cílového stavu
Žulová skála	Zachování významného geologického jevu v dlouhodobém měřítku, tzn. izolovaného skalního útvaru z biotitického granodioritu.	<ul style="list-style-type: none">• <i>skalní útvar bez antropogenního poškození</i>• <i>absence dřevinné a bylinné vegetace v puklinách urychlující erozi</i>

2. Rozbor stavu zvláště chráněného území s ohledem na předmět ochrany

2.1 Popis území a charakteristika jeho přírodních poměrů

2.1.1 Stručný popis území a jeho přírodních poměrů

Přírodní památka se nachází 1 km západně od obce Tomíkovice a asi 1 km JV od vrcholu Kaní hory. Izolovaně stojící skalka má maximální délku 8 m a max. výšku 4,5 m. Umístěna je v menším převážně lipovém lesíku s příměsí dubu. Nadmořská výška lokality se pohybuje v rozmezí 385 – 388 m.

Geomorfologie

ZCHÚ je tvořeno pravidelným skalním útvarem a maloplošným, převážně mladým listnatým lesíkem. Jedná se o typickou ukázkou pravidelně vyvinuté izolované žulové skály na území Žulovského plutonu. Jedinečná ukáзка žokovitého mrazového větrání granodioritu. Přístupná skalka protažená ve směru SZ – JV, s maximální délkou 8 m a max. výškou 4,5 m. Protažení skály souhlasí se směrem puklin a se směrem postupu pevninského ledovce. V předmětném území, kde jsou časté zcela obroušené oblíky, je tento tvar netypický a jeho zachování je podmíněno ochranným vlivem Kaní hory, která jihovýchodním směrem podstatně zbrzdila rychlost ledovcového čela, které jí obtékalo. Po ústupu ledovce zůstaly v blízkém okolí skály uloženiny sálské spodní morény.

Z hlediska geomorfologického členění České republiky náleží chráněné území do Krkonoško-jesenické soustavy (IV), podsoustavy krkonoško-jesenické podhůří (IVD), celku Žulovská pahorkatina (IVD-2) okrsku Tomíkovická pahorkatina (IVD-2-1) (Mackovčín et al. 2006).

Geologie a pedologie:

Geologický podklad území tvoří převážně granit a světle šedého granodioritu. Mineralogicky jsou horniny složeny z křemene, K živce, plagioklasu a biotitu. Jejich relativní staří spadá do období paleozoika, útvaru karbonu a permu (360-250 mil. let).

Skalka se nachází uprostřed obhospodařovaných zemědělských pozemků. Půdy jsou hnědozemní.

Klima:

Dle klimatogeografického členění ČSR (Quitt 1971) se zájmové území nachází v klimatické oblasti MT7 (Quitt 1971). Klimatická oblast MT7 je charakterizována normálním dlouhým, mírným, mírně suchým létem s průměrným počtem 30-40 letních dnů (tj. dnů s maximální teplotou 25°C a vyšší) v roce a s průměrnou červencovou teplotou 16-17 °C. Přechodné období je krátké s mírným jarem a mírně teplým podzimem (průměrná teplota v dubnu je 6-7 °C, v říjnu 7-8 °C). Zima je normálně dlouhá, mírně teplá, suchá až mírně suchá s krátkým trváním sněhové pokrývky (průměrný počet ledových dnů, tj. dnů s maximální teplotou pod 0°C, je 40 až 50 v roce a průměrná lednová teplota je zde -2 až -3°C) (Quitt 1971).

Hydrologie:

Přírodní památka je součástí hydrogeologického rajónu „154 - Glacigenní sedimenty Žulovské pahorkatiny a Zlatohorské vrchoviny“. Hydrologickým povodím je povodí Odry - Pravostranné přítoky Kladské Nisy v Jeseníku (č. 2-04-04). Území je odvodňováno Vojtovickým potokem (správce vod. toku ZVHS RK Ostrava), který se však nachází vně hranice PP.

Flóra a fauna:

Podle regionálně fytogeografického hlediska je řazena následovně:

- fytogeografická oblast - Českomoravské mezofytikum,
- fytogeografický obvod – 74a Vidnavsko-osoblažská pahorkatina.

Dle biogeografického členění (Culek 2005) patří PP do:

- provincie středoevropských listnatých lesů,
- podprovincie Polonská,
- bioregionu Vidnavský (2.1).

Celé území náleží do biochory „Pahorkatiny na kyselých plutonitech 3. v.s“ (zkratka 3PR). Přibližně 100 m SZ od hranice PP se nachází regionální biocentrum Hřibová-Smolný (číslo skladebné části v rámci ČR: 825; způsob vymezení: vymezit; vegetační typ: (1) lesní (zcela vyhovující) – buk, lípa, (2) lesní (částečně vyhovující) – smrk, bříza, (3) polní, (4) luční).

Obecně lze území charakterizovat jako menší lesík s vystupující matečnou horninou (drobná skalka) a množstvím balvanů matečné horniny. Dřevinná skladba je přirozená, převažuje lípa (*Tilia cordata*), v příměsi je dub (*Quercus petraea*), habr (*Carpinus betulus*), bříza (*Betula verrucosa*), javor (*Acer platanoides*), klen (*Acer pseudoplatanus*), třešeň (*Prunus avium*).

Bylinné patro vyvinuto omezeně, na okrajích se sklony k ruderalizaci.

V roce 2009 byly v území zpracovány entomologický a bryologický průzkum. Z hlediska entomofauny není území přírodní památky nijak bohaté, vzhledem k tomu, že je lokalizováno osamoceně uprostřed sterilní zemědělské krajiny. Jednotliví – průzkumem zjištění jedinci – představují běžnou entomofaunu, přítomnou obvykle i v dosti narušených lesních porostech.

V rámci provedeného bryologického průzkumu nebyl nalezen žádný ohrožený ani jinak významný taxon. Celkem bylo nalezeno 17 taxonů mechů a ani jedna játrovka. Z bryologického hlediska se tak jedná o velmi chudé území.

2.1.2 Přehled zvláště chráněných a významných ohrožených druhů rostlin a živočichů

druh	kategorie podle vyhlášky č. 395/1992 Sb.	stupeň ohrožení*	popis biotopu druhu v ZCHÚ a aktuální početnost nebo vitalita populace, další poznámky
Ptáci			
strnad luční (<i>Emberiza calandra</i>)	KO	VU	Dle údajů v ND byl druh na území PP zaznamenán v roce 2017 (zdroj: ND, Čihák K., 2017).
krutihlav obecný (<i>Jynx torquilla</i>)	SO	VU	Dle údajů v ND byl druh na území PP zaznamenán v roce 2018 v počtu 1 jedinec (zdroj: ND, Vermouzek Z., 2018); dále také v roce 2017 v počtu 1 jed. (zdroj: ND, Čihák K., 2017).
křepelka polní (<i>Coturnix coturnix</i>)	SO	NT	Dle údajů v ND byl druh na území PP zaznamenán v roce 2017 (zdroj: ND, Čihák K., 2017).
holub doupeňák (<i>Columba oenas</i>)	SO	VU	Dle údajů v ND byl druh na území PP zaznamenán v roce 2017 v počtu 1 jed. (zdroj: ND, Čihák K., 2017).
chřástal polní (<i>Crex crex</i>)	SO	VU/Příloha I	Dle údajů v ND byl druh na území PP zaznamenán v roce 2017 (zdroj: ND, Čihák K., 2017).
žluva hajní (<i>Oriolus oriolus</i>)	SO	-	Dle údajů v ND byl druh na území PP zaznamenán v roce 2017 (zdroj: ND, Čihák K., 2017).

ťuhýk obecný (<i>Lanius collurio</i>)	O	NT/Příloha I	Dle údajů v ND byl druh na území PP zaznamenán v roce 2017 v počtu 1 pár (zdroj: ND, Čihák K., 2017).
rorýs obecný (<i>Apus apus</i>)	O	-	Dle údajů v ND byl druh na území PP zaznamenán v roce 2017 (zdroj: ND, Čihák K., 2017).
lejsek šedý (<i>Muscicapa striata</i>)	O	-	Dle údajů v ND byl druh na území PP zaznamenán v roce 2017 (zdroj: ND, Čihák K., 2017).
bramborníček hnědý (<i>Saxicola rubetra</i>)	O	-	Dle údajů v ND byl druh na území PP zaznamenán v roce 2017 v počtu 1 samec (zdroj: ND, Čihák K., 2017).
bramborníček černohlavý (<i>Saxicola rubicola</i>)	O	VU	Dle údajů v ND byl druh na území PP zaznamenán v roce 2017 (zdroj: ND, Čihák K., 2017).
vlaštovka obecná (<i>Hirundo rustica</i>)	O	NT	Dle údajů v ND byl druh na území PP zaznamenán v roce 2017 (zdroj: ND, Čihák K., 2017).

* stupeň ohrožení dle červených seznamů ČR:

Chobot K. & Němec M. (2017): Červený seznam ohrožených druhů České Republiky. Obratlovci. Příroda 34, Praha, 94 s.

Kategorie dle IUCN uvedená v červených seznamech:

- CR** - kriticky ohrožený
- EN** - ohrožený druh
- VU** - zranitelný druh
- LC** - málo dotčený druh
- NT** - téměř ohrožený druh

Kategorie dle vyhlášky č. 395/1992 Sb.:

- O** - ohrožený druh
- SO** - silně ohrožený
- KO** - kriticky ohrožený druh

Evropsky významný druh:

- druh zařazený v přílohách směrnice č. 92/43/EHS o ochraně přírodních stanovišť, volně žijících živočichů a planě rostoucích rostlin

Příloha II - druhy živočichů a rostlin v zájmu Společenství, jejichž ochrana vyžaduje vyhlášení zvláštních území ochrany,

Příloha IV - druhy živočichů a rostlin v zájmu Společenství, které vyžadují přísnou ochranu,

- druh dle Směrnice evropského parlamentu a rady o ochraně volně žijících ptáků 2009/147/ES tzv. „směrnice o ptácích“, **Přílohy I**

Dle údajů v nálezové databázi AOPK ČR (dále jen ND AOPK ČR) byla v rámci širšího území PP zaznamenána celá řada ochrannářsky zajímavých druhů ptactva (nejvýznamnější druhy jsou uvedeny v tabulce výše), ze starších záznamů lze zmínit motáka pochopa (rok 2022), výra velkého (rok 2001), krkavec velký (opakovaně rok 2017, 2002), a další. Kromě ptactva je území také navštěvováno netopýry, v záznamech byly uvedeny druhy jako netopýr stromový, netopýr pestrý, netopýr severní, netopýr vodní, netopýr večerní, netopýr velkouchý, netopýr velký, netopýr vousatý, netopýr brvitý a další (údaje jsou z let 2012, 2011). Z bezobratlých v rámci širšího území lze uvést modráška bahenního (záznam z roku 2004), z cévnatých rostlin jsou záznamy převážně výrazně staršího data např. hruštička zelenokvětá (roky 1954, 1947), suchopýr štíhlý (z roku 1973). Lokalita je svým umístěním zřejmě potenciálně zajímavým refugiem a zdrojem například potravy především pro ptactvo. Do budoucna by bylo potenciálně vhodné provést botanický a ornitologický průzkum.

Dle entomologického průzkumu provedeného na území PP v roce 2009 (Spitzer L., 2009, SAGITTARIA). Zkoumané MZCHÚ bylo vyhlášeno z důvodu ochrany skalního útvaru. Z

hlediska entomofauny není bohaté, naopak je velmi chudé. Lokalizováno je totiž uprostřed sterilní zemědělské krajiny. Fauna brouků je typickou ukázkou velmi ochuzeného lesního společenstva, bez významnějších či ochránářsky cenných druhů. Jednotliví zástupci představují běžné druhy, přítomné i v dosti narušených lesních porostech. Fytofágní druhy jsou rovněž velmi početně zastoupeni řadou lesních euryekních druhů. Bohatěji je zastoupena pouze čeleď nosatcovitých (Curculionidae) nebo mandelinkovitých (Chrysomelidae), ani tyto však ve srovnání i s konvenčními komerčními lesními porosty nedosahují ani průměrné výše diverzity. Fauna fytofágů je vázána zejména na okraj lokality – lemy. Celkový malý počet zjištěných druhů je odrazem velmi malé velikosti lokality. Společenstvo denních motýlů je tvořeno převážně velmi běžnými druhy bez výraznější vazby na prostředí, s jedinou výjimkou – soumračníkem slézovým (*Carcharodus alceae*). Mnohé zjištěné druhy na lokalitě pravděpodobně nežijí, v řidších partiích lesního porostu zřejmě pouze odpočívají. Společenstvo nočních motýlů také odkazuje spíše na běžné lesní a luční druhy. Je na rozlohu a charakter lesního porostu velmi chudé. Nebyl zjištěn žádný významnější zástupce nočních motýlů.

Dle bryologického inventarizačního průzkumu provedeného na území PP v roce 2009 (Hradílek Z., 2009, SAGITTARIA) bylo na území PP nalezeno pouze 17 taxonů mechů a ani jedna játrovka. Žádný z nalezených taxonů nepatří mezi ohrožené ani jinak zajímavé taxony. Jde o velmi běžné druhy. Z bryologického hlediska není prostudovaná lokalita nijak zajímavá. Je to velmi chudé území.

2.1.3 Výčet a popis významných přirozených disturbančních činitelů působících v území v minulosti a současnosti

a) abiotické disturbanční činitele

S ohledem na předmět ochrany ZCHÚ nejsou abiotické disturbanční činitele v území v současné době identifikovány.

b) biotické disturbanční činitele

S ohledem na předmět ochrany ZCHÚ nejsou biotické disturbanční činitele v území v současné době identifikovány.

2.2 Historie využívání území a zásadní pozitivní i negativní vlivy lidské činnosti v minulosti a současnosti

a) ochrana přírody

Území bylo vyhlášeno jako CHPV na plenárním zasedání ONV v Šumperku v r. 1987. Od tohoto momentu byla provedena byla standardní opatření vyplývající ze zákona, tj. označení území v terénu a vypracování plánu péče. Nově vyhlášeno bylo území 17. 10. 2016, kdy bylo pro tyto účely také nově geodeticky zaměřeno podle potřeb ochrany přírody a skutečného stavu v terénu.

Orgán ochrany přírody rovněž zabezpečuje inventarizační průzkumy vybrané bioty v území pro případné účelové usměrňování managementu v území.

b) lesní hospodářství

Území nebylo v minulosti vždy zcela zalesněno. Na mapě I. vojenského mapování - josefského v letech 1763 až 1785 je na lokalitě zakreslena jen skupina stromů – snad drobný lesík na jižním svahu kopce (pravděpodobně nejprudší svah). Vzhledem ke svažitosti terénu mohl být kopec využíván jako pastvina. Na mapě II. vojenského mapování – Františkova (1836–1840) není vegetační pokryv stále zřetelný, k zalesnění tedy dochází později.

Pozemky nebyly v kategorii LPF (dnes PUPFL). Porosty nebyly lesnický obhospodařovány, pravděpodobně se jednalo o tzv. selský lesík využívaný snad k občasné těžbě či pastvě dobytka. Po ukončení těchto aktivit došlo k sukcesnímu procesu a na lokalitě probíhá samovolný vývoj.

Porosty nejsou lesnický obhospodařovány, na lokalitě probíhá samovolný vývoj vegetace. V současnosti není lesním hospodařením ohrožen či poškozován předmět ochrany.

c) zemědělské hospodaření

Jak již bylo popsáno výše, v minulosti po bližší neurčenou dobu bylo území odlesněno a pravděpodobně zemědělsky využíváno k pastvě.

d) myslivost

Lesík je izolovanou enklávou obklopenou zemědělskými pozemky a je přirozeným krytem zvěře. Zmlazení JV, HB, DB zde trpí plošným okusem.

e) rekreace a sport

Ve vlastním ZCHÚ nejsou značené turistické cesty a území není intenzivněji navštěvováno. Širší území je sporadicky využíváno měkkou turistikou (cykloturistika, pěší turistika), k ZCHÚ nevede žádná veřejná komunikace.

f) těžba nerostných surovin

V lokalitě nejsou patrné stopy po někdejší těžební činnosti. V širším území se nachází množství menších i větších lomů, ve kterých se těžil (a těží) přírodní kámen tzv. slezská žula.

Přílohy:

M3 - Mapa dílčích ploch a objektů

M4 - Mapa biotopů

M5 - Mapa historická – II. vojenské mapování

M6 - Mapa historická - monochromatické ortofoto z 50-tých let

M7- Mapa historická - monochromatické ortofoto z roku 2000

M8 - Mapa historická - ortofoto z roku 2003

M9 - Mapa historická - ortofoto z roku 2006

M10 - Mapa historická - ortofoto z roku 2009

M11 - Mapa historická - ortofoto z roku 2012

M12 - Mapa historická - ortofoto z roku 2014

M13 - Mapa historická - ortofoto z roku 2016

M14 - Mapa historická - ortofoto z roku 2018
M15 - Mapa historická - ortofoto z roku 2020
M16 - Mapa - ortofoto z roku 2024

2.3 Související plánovací dokumenty, správní akty a opatření obecné povahy

- Územní plán pro obec Žulová (květen 2017)

2.4 Současný stav zvláště chráněného území a přehled dílčích ploch

2.4.1 Základní údaje o útvarech neživé přírody

Na úbočí mírného návrší stojí izolovaný skalní útvar, žulový skalní blok, vysoký cca 4,5 metrů a dlouhý 8 metrů z biotitického granodioritu („světlé slezské žuly“). Skála je zvětralá, charakteristickými průvodními jevy na skalce jsou pukání (lavicovitá odlučnost) a „žokovité“ zvětrávání.

Přílohy:

T2 - Popis dílčích ploch a objektů mimo lesní pozemky a výčet plánovaných zásahů v nich
M3 - Mapa dílčích ploch a objektů

2.4.2 Základní údaje o plochách mimo lesní pozemky

Okolí skalního útvaru tvoří zapojený lesní porost na nelesním pozemku (mimo PUPFL), se spontánním vývojem. V dřevinném patře v horní etáži dominuje DB, střední etáž tvoří LP, HB, JV, vtroušeně BR. V podrostu se prosazuje HB, JV.

Přílohy:

T2 - Popis dílčích ploch a objektů mimo lesní pozemky a výčet plánovaných zásahů v nich
M3 - Mapa dílčích ploch a objektů

2.5 Souhrnné zhodnocení stavu předmětů ochrany, výsledků předchozí péče, dosavadních ochranných zásahů do území a závěry pro další postup

Vzhledem k předmětu ochrany a jeho stavu pokračovat v dosavadním způsobu péče.

Péče o porost dřevin v nejbližším období platnosti by měla směřovat především k ochraně proti okusu zvěří. S dalším obdobím platnosti plánu péče by měl být proveden úrovnový výchovný zásah.

A. ekosystémy

ekosystém:	L3.1 Hercynské dubohabřiny		
indikátory cílového stavu	aktuální hodnoty indikátorů a zhodnocení stavu a trendu vývoje ekosystému ve vztahu k provedené péči a působícím vlivům		
<ul style="list-style-type: none"> rozloha ekosystému v PP (cca 90%) 	Z údajů mapování biotopů (aktualizace 2007–2023) činí rozloha ekosystému v PP 84,47 % výměry ZCHÚ.		
	stav:	<i>dobrý</i>	
	trend vývoje:	<i>neznámý</i>	

B. útvary neživé přírody

útvary neživé přírody:	Žulová skála – skalní jehly		
indikátory cílového stavu	aktuální hodnoty indikátorů a zhodnocení stavu a trendu vývoje útvaru neživé přírody ve vztahu k provedené péči a působícím vlivům		
• skalní útvar bez antropogenního poškození	Při venkovním šetření provedeném v roce 2024 nebyly známky antropogenního poškození u předmětu ochrany patrné.		
	stav:	dobrý	
	trend vývoje:	setrvalý	
• absence dřevinné a bylinné vegetace v puklinách urychlující erozi	Při venkovní šetření provedeném v roce 2024 nebyla v puklinách přítomna bylinná vegetace, jež by urychlovala erozi předmětu ochrany.		
	stav:	dobrý	
	trend vývoje:	setrvalý	

2.6 Stanovení prioritních zájmů ochrany území v případě jejich možné kolize

Pokud dojde při případném aktivním managementu porostu dřevin k potenciálnímu ohrožení (poškození) skalního útvaru, má tento skalní útvary z hlediska prioritních zájmů ochrany přednost.

3. Plán zásahů a opatření

3.1 Výčet, popis a lokalizace navrhovaných zásahů a opatření v ZCHÚ

3.1.1 Rámcové zásady péče o ekosystémy a jejich složky nebo zásady jejich jiného využívání

a) péče o útvary neživé přírody

Ekosystém	Izolovaný skalní útvar z biotitického granodioritu - DP1
Typ managementu	Odstranění napadaného organického materiálu
Vhodný interval	2x za období platnosti plánu péče
Minimální interval	2x za období platnosti plánu péče
Prac. nástroj / hosp. zvíře	Ručně
Kalendář pro management	Kdykoliv v průběhu roku, nejlépe na konci vegetačního období
Upřesňující podmínky	Odstranit napadaný organický materiál (větve, humifikující opad) mezi dvěma hlavními jehlami skalního útvaru.

b) péče o ekosystémy mimo lesní pozemky

Péče by v území měla z hlediska ochrany přírody směřovat především k průběžným výchovným zásahům a ochraně proti okusu zvířel.

Uvedené zásahy by měli směřovat k obnovení polozastíněného skalního biotopu, který by v okolní krajině mohl hrát důležitou roli skalní stepi.

Rámcová směrnice péče o ekosystémy mimo lesní pozemky

Ekosystém	Zapojený lesní porost na nelesním pozemku (mimo PUPFL) - DP2
Typ managementu	Instalace individuální ochrany proti okusu
Vhodný interval	1 x ročně
Minimální interval	1 x ročně
Prac. nástroj / hosp. zvíře	Ručně, ochrana proti okusu
Kalendář pro management	Březen - květen
Upřesňující podmínky	Instalovat mechanické chrániče proti okusu u nadějných jedinců DB, JV, HB zmlazení.

3.1.2 Podrobný výčet navrhovaných zásahů a činností v území

a) útvary neživé přírody

Popis navrhovaných zásahů je uveden v příloze T2 dle vymezených dílčích ploch.

Příloha:

T2 - Popis dílčích ploch a objektů mimo lesní pozemky a výčet plánovaných zásahů v nich

M3 - Mapa dílčích ploch a objektů

b) ekosystémy mimo lesní pozemky

Popis navrhovaných zásahů je uveden v příloze T2 dle vymezených dílčích ploch.

Příloha:

T2 - Popis dílčích ploch a objektů mimo lesní pozemky a výčet plánovaných zásahů v nich

M3 - Mapa dílčích ploch a objektů

3.2 Zásady hospodářského nebo jiného využívání ochranného pásma včetně návrhu zásahů a přehledu činností

PP nemá vyhlášené ochranné pásmo, ochranným pásmem se rozumí území do vzdálenosti 50 m od hranic ZCHÚ ve smyslu § 37 zákona 114/1992 Sb. Do ochranného pásma patří pozemky nacházející se ve vzdálenosti do 50 m od hranice PP. ,

Obecně lze zásady využívání ochranného pásma PP rovněž definovat na základě § 37 zákona 114/1992 Sb. odst. 2: „Ke stavební činnosti, terénním a vodohospodářským úpravám, k použití chemických prostředků, změnám kultury pozemku a ke stanovení způsobu hospodaření v lesích v ochranném pásmu je nezbytný souhlas orgánu ochrany přírody.“

3.3 Zaměření a vyznačení území v terénu

V území byly v roce 2024 dohledány 2 stojany se státním znakem s nápisem „Přírodní památka“.

Severní část DP2 na hranici PP - stojan se státním znakem s nápisem „Přírodní památka“ - stav 90%

Jihozápadní část DP 2 na hranici PP- stojan se státním znakem s nápisem „Přírodní památka“ - stav 90%

Při obnově vyznačení všechny stávající i navrhované znaky aktualizovat dle vyhl. č. 45/2018 Sb., tzn. instalovat státní znaky s doplňující cedulkou „Přírodní památka“

Instalace dalších stojanů se státním znakem s ohledem na velikost území a jeho izolovanost není potřeba.

Pruhové značení v území je patrné, ve 2. polovině období platnosti jej bude nutné obnovit (PP 170 m).

Území bylo geodeticky zaměřeno v roce 2016, není potřeba jej obnovovat.

3.4 Návrhy potřebných administrativně-správních opatření v území

a) vyhlášovací dokumentace

Definice předmětu ochrany v současně platném zřizovacím předpisu není dostatečně specifikována, vzhledem k navrženému doplnění některých složek ekosystému částečně neodpovídá skutečnosti, proto se navrhuje přehlásit území PP v současném prostorovém vymezení s doplněním předmětu ochrany o ekosystémy a druhy uvedené v kapitole 1.7.2.

b) návrhy potřebných správních rozhodnutí o výjimkách, povoleních nebo souhlasech

Všechny realizované zásahy navrhované v tomto plánu péče (v PP i OP) je nutné konzultovat s příslušným orgánem ochrany přírody.

Jakoukoliv změnu druhu pozemků (dle KN) v ZCHÚ vč. OP konzultovat s orgánem ochrany přírody. Rovněž konzultovat případnou změnu územního plánu, vč. případných pozemkových úprav.

3.5 Návrhy na regulaci rekreačního a sportovního využívání území veřejností

Ve vlastním ZCHÚ nejsou značené turistické cesty a území není intenzivněji navštěvováno, regulovat rekreační a sportovní využití aktuálně není potřeba.

3.6 Návrhy na vzdělávací a osvětové využití území

S ohledem na prostorovou izolaci území není nutné v ZCHÚ umisťovat infocedule.

3.7 Návrhy na průzkum či výzkum a monitoring předmětu ochrany území

S ohledem na předměty ochrany se v území doporučuje provést jednou za období platnosti:

inventarizační průzkum geologický
inventarizační průzkum fytoecologický

Jednou za období platnosti provést v PP:

inventarizační průzkum ornitologický
inventarizační průzkum botanický
inventarizační průzkum entomologický se zaměřením na Lepidoptera
entomologický průzkum se zaměřením na řád Coleoptera a saproxylofágní entomofaunu

4. Závěrečné údaje

4.1 Předpokládané orientační náklady hrazené orgánem ochrany přírody podle jednotlivých zásahů (druhů činností)

Kalkulace byla provedena dle nákladů obvyklých opatření MŽP (NOO MŽP), které jsou vyjádřeny cenami běžných činností (v Kč), které jsou v rámci daného typu opatření obvykle realizovány. Znění NOO MŽP použito při kalkulaci je platné od 5. 11. 2024, dostupné z: https://www.mzp.cz/cz/naklady_obvyklych_opatreni

Druh zásahu (činnost)	Odhad množství (např. plochy)	Četnost zásahu za období plánu péče	Orientační náklady za období platnosti plánu péče (Kč)
Odstranění napadaného organického materiálu	--	2 x	10 000,-
Instalace individuální ochrany proti okusu	30 ks	10 x	8 000,-
Obnova pruhového značení ZCHÚ	0,2 km	1 x	1 240,-
Oprava stojanů se státním znakem	2 ks	1 x	6 160,-
N á k l a d y c e l k e m (Kč)			25 400,-

Předpokládané orientační náklady jsou stanoveny pouze s ohledem na § 68 odst. 3 zákona č. 114/1992 Sb. Finančně-právní stránka je vždy řešena až před realizací konkrétních zásahů.

4.2 Použité podklady a zdroje informací

- Anonym: Zákon č. 114/1992 Sb., o ochraně přírody a krajiny ve znění pozdějších předpisů.
- Anonym: Vyhláška č. 395/1992 Sb., kterou se provádí některá ustanovení zákona č. 114/1992 Sb., o ochraně přírody a krajiny, ve znění pozdějších předpisů.
- Culek M. (1996): Biogeografické členění České republiky. – Enigma Praha, 347 pp.
- Demek J., Macovčín P. eds. (2006): Zeměpisný lexikon ČR. Hory a nížiny. Brno: AOPK ČR, 580 s.
- Hradílek Z. (2009): Bryologický inventarizační průzkum přírodní památky Skalka pod Kaní horou. SAGITTARIA – Sdružení pro ochranu přírody střední Moravy. 5 s.
- Chobot K. & Němec M. (2017): Červený seznam ohrožených druhů České Republiky. Obratlovci. Příroda 34, Praha, 94 s.
- Chytrý M., Kučera T., Kočí M., Grulich V., Lustyk P. eds. (2010): Katalog biotopů České republiky. Ed. 2. Praha: AOPK ČR.
- Mackovčín, P. (ed.) et al. (2006). Mapy geomorfologického členění: Geomorfologické jednotky ČR 2005 Mapová příloha, s. 533-543. In: DEMEK, J.; MACKOVČÍN, P. (eds.) et al. Hory a nížiny: Zeměpisný lexikon ČR. Vydání II. Brno: AOPK ČR. 582 s., 1CD. ISBN 80-86064-99-9
- Neuhäuslová Z., Moravec J., Chytrý M., Sádlo J., Rybníček K., Kolbek J., Jirásek J. Mapa potenciální přirozené vegetace České republiky. Průhonice: Botanický ústav AV ČR, 1997.
- Skalický V. (1988): Regionálně fyto geografické členění. – In: Hejný S. & Slavík B. [eds], Květena České socialistické republiky 1: 103–121, Academia, Praha.
- Spitzer L. (2009): Závěrečná zpráva k provedení entomologickému průzkumu PP Skalka pod Kaní horou. SAGITTARIA – Sdružení pro ochranu přírody střední Moravy. 11 s.
- Quitt E. 1971: Klimatické oblasti ČSR. Mapa 1: 500 000.

Zdroje online:

- Přírodní biotopy a habitaty dle vrstvy Přírodní biotop aktualizace 2007 – 2020 a Habitat aktualizace 2007 – 2020 WMS AOPK ČR.
- Nálezová databáze ochrany přírody, Agentura ochrany přírody a krajiny ČR
<https://portal.nature.cz/nd/>
- Taxonomický klasifikační systém půd ČR
<http://klasifikace.pedologie.czu.cz/index.php?action=showHomePage>
- Metodický pokyn k přípravě a zpracování plánů péče o národní přírodní rezervace, přírodní rezervace, národní přírodní památky, přírodní památky a jejich ochranná pásma (Aktualizovaná Osnova účinná od 1.1.2019)
https://www.mzp.cz/cz/osnova_planu_pece
- digitální vektor parcel KN
<http://services.cuzk.cz/>

4.3 Seznam používaných zkratek

GIS – geografický informační systém
IUCN – Mezinárodní svaz ochrany přírody
JPRL – jednotky prostorového rozdělení lesa
KN – katastr nemovitostí
MZCHÚ – maloplošné zvláště chráněné území
ND - nálezová databáze
OP – ochranné pásmo
OOP – orgán ochrany přírody
PP – přírodní památka
ÚSES – územní systém ekologické stability
WMS - webová mapová služba
ZCHD – zvláště chráněný druh
ZCHÚ – zvláště chráněné území

4.4. Podklady pro plán péče zpracoval

Pro Koalici pro řeky z. s. zpracoval Ing. Marián Horváth, Ph.D. a Mgr. Petra Hanáková Bečvářová, Ph.D.

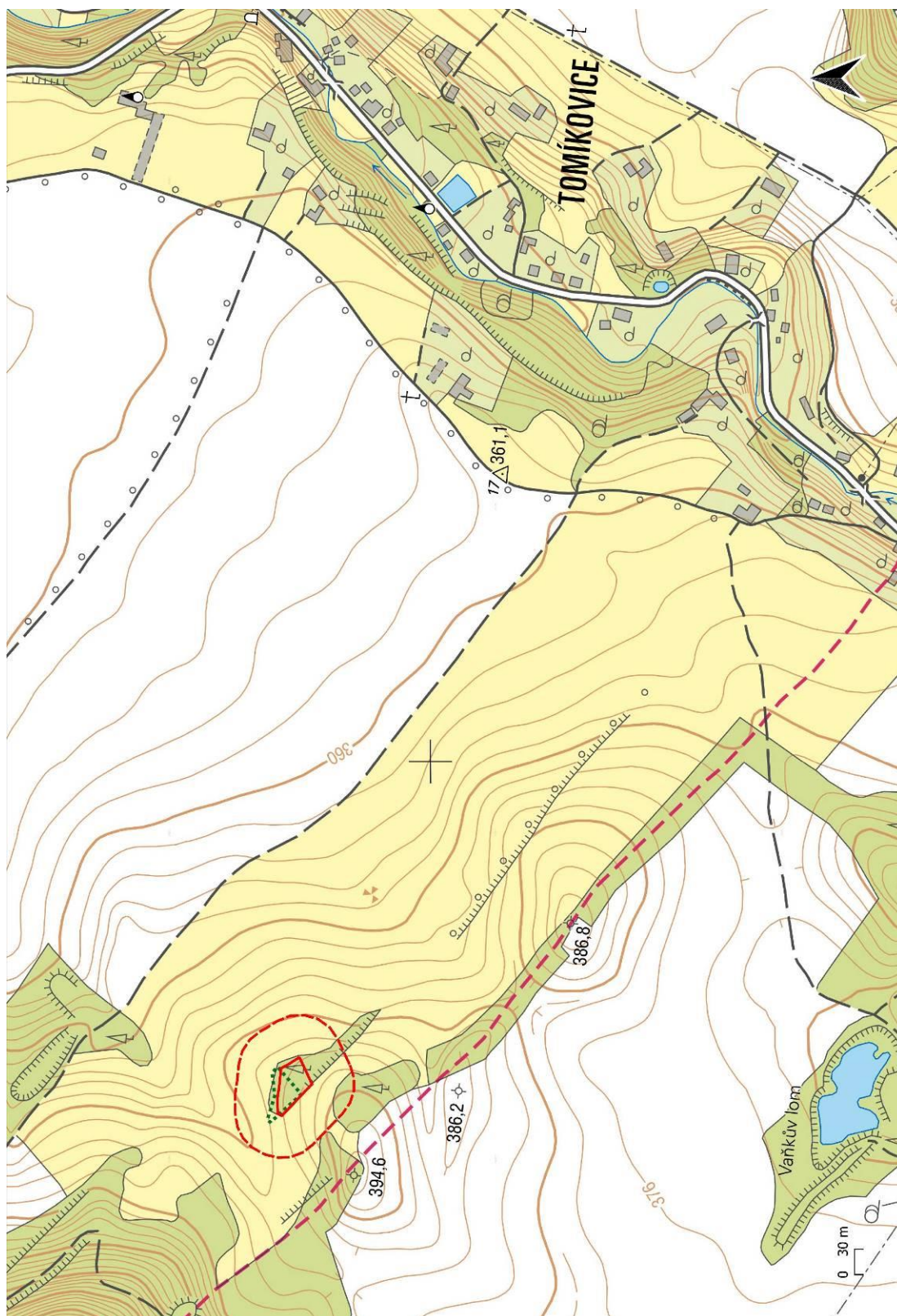
Plán péče není dílem autorským, ale úředním podle § 3 písm. a) zákona č. 121/2000 Sb. (autorský zákon).

5. Přílohy

Mapy:	Příloha M1 - Orientační mapa s vyznačením území
	Příloha M2 - Katastrální mapa se zákresem ZCHÚ a jeho ochranného pásma
	Příloha M3 - Mapa dílčích ploch a objektů
	Příloha M4 - Mapa biotopů
	Příloha M5 - Mapa historická – II. vojenské mapování
	Příloha M6 - Mapa historická - monochromatické ortofoto z 50-tých let
	Příloha M7- Mapa historická - monochromatické ortofoto z roku 2000
	Příloha M8 - Mapa historická - ortofoto z roku 2003
	Příloha M9 - Mapa historická - ortofoto z roku 2006
	Příloha M10 - Mapa historická - ortofoto z roku 2009
	Příloha M11 - Mapa historická - ortofoto z roku 2012
	Příloha M12 - Mapa historická - ortofoto z roku 2014
	Příloha M13 - Mapa historická - ortofoto z roku 2016
	Příloha M14 - Mapa historická - ortofoto z roku 2018
	Příloha M15 - Mapa historická - ortofoto z roku 2020
	Příloha M16 - Mapa - ortofoto z roku 2024
Tabulky:	Příloha T2 - Popis dílčích ploch a objektů mimo lesní pozemky a výčet plánovaných zásahů v nich
Vrstvy:	Příloha V1 - Digitální grafické znázornění průběhu hranic dílčích ploch

Přílohy

Příloha M1 - Orientační mapa s vyznačením území



Měřítko 1:5000

Podklad zdroj: ZM 10 – WMS ČÚZK

Příloha M2 - Katastrální mapa se zákresem ZCHÚ a jeho ochranného pásma



Měřítko 1:5000

Hranice parcel – shp dostupné na <https://services.cuzk.cz/>

Podklad zdroj: Ortofoto - WMS ČÚZK

Příloha M3 - Mapa dílčích ploch a objektů



Měřítko 1:10 000

Podklad zdroj: Ortofoto - WMS ČÚZK

Příloha M4 - **Mapa biotopů**



Měřítko 1:10 000

Podklad zdroj: Ortofoto - WMS ČÚZK

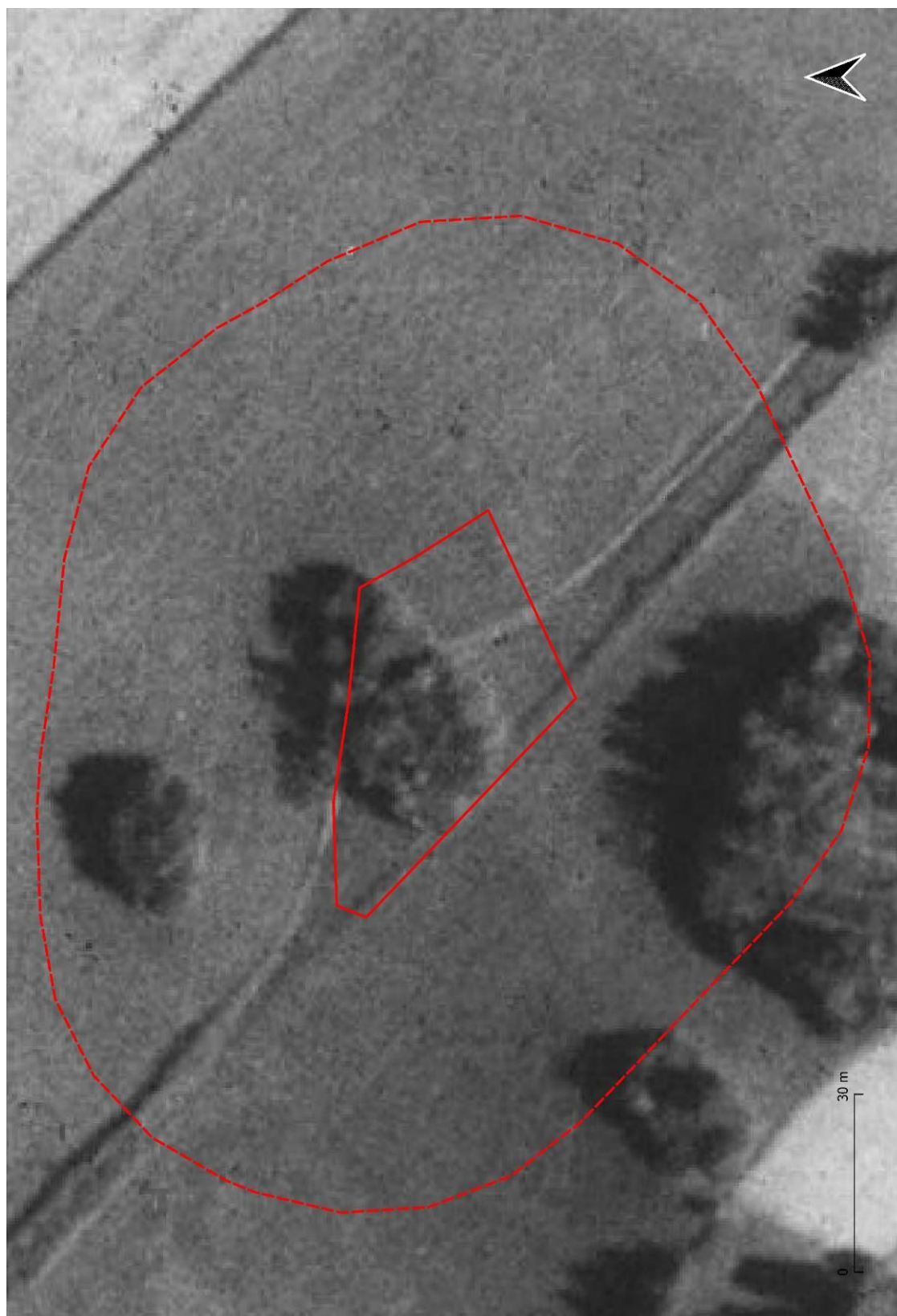
Vektor vrstvy mapování biotopů dostupný z data.nature.cz

Příloha M5 - Mapa historická – II. vojenské mapování



Měřítko 1:10 000
Podklad zdroj: WMS CENIA

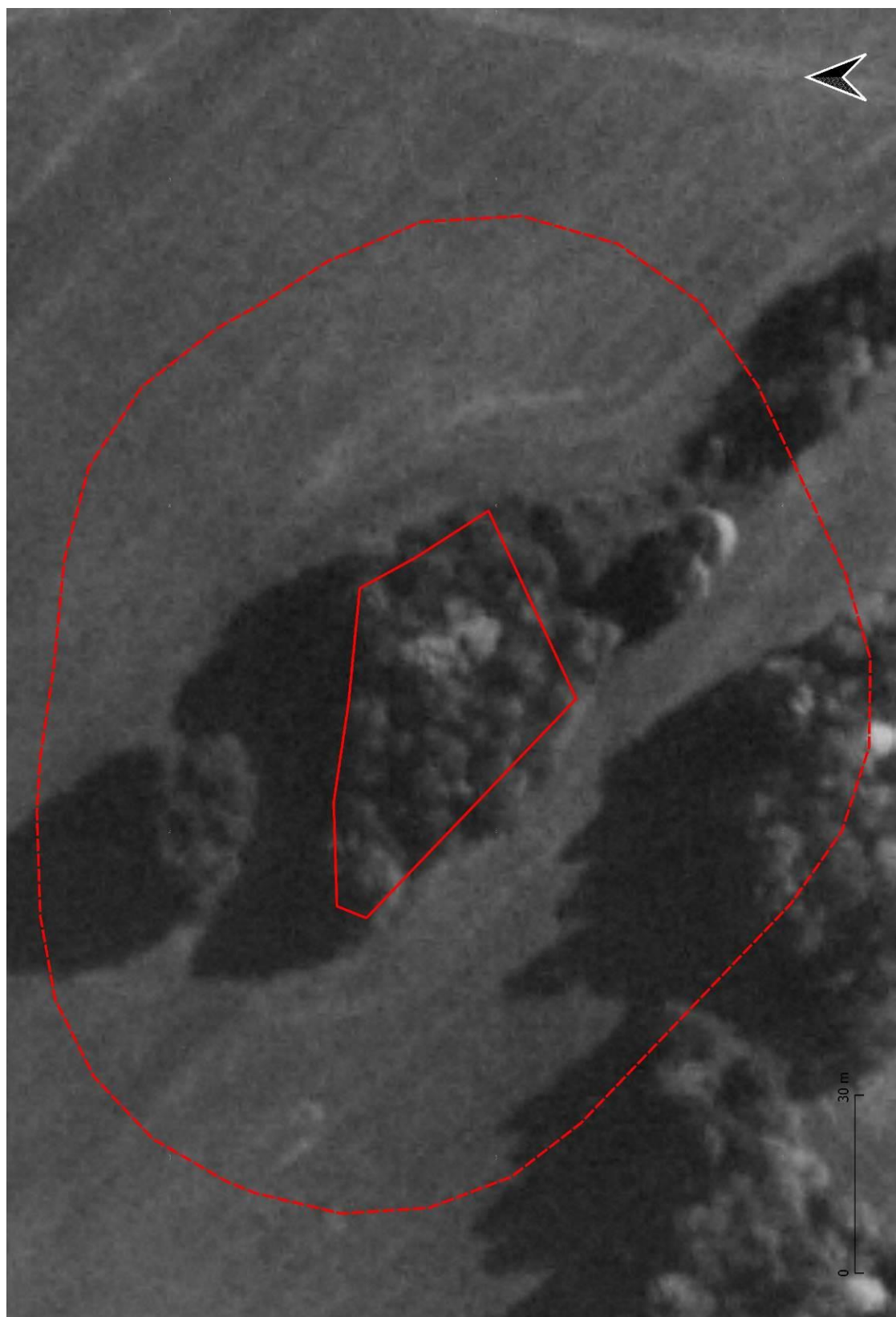
Příloha M6 - Mapa historická - monochromatické ortofoto z 50-tých let



Měřítko 1:10 000

Podklad zdroj: WMS CENIA

Příloha M7 - Mapa historická - monochromatické ortofoto z roku 2000



Měřítko 1:10 000

Podklad zdroj: WMS ČÚZK

Příloha M8 - Mapa historická - ortofoto z roku 2003



Měřítko 1:10 000

Podklad zdroj: WMS ČÚZK

Příloha M9 - Mapa historická - ortofoto z roku 2006



Měřítko 1:10 000

Podklad zdroj: WMS ČÚZK

Příloha M10 - **Mapa historická - ortofoto z roku 2009**



Měřítko 1:10 000

Podklad zdroj: WMS ČÚZK

Příloha M11 - **Mapa historická - ortofoto z roku 2012**



Měřítko 1:10 000
Podklad zdroj: WMS ČÚZK

Příloha M12 - **Mapa historická - ortofoto z roku 2014**



Měřítko 1:10 000
Podklad zdroj: WMS ČÚZK

Příloha M13 - **Mapa historická - ortofoto z roku 2016**



Měřítko 1:10 000
Podklad zdroj: WMS ČÚZK

Příloha M14 - **Mapa historická - ortofoto z roku 2018**



Měřítko 1:10 000
Podklad zdroj: WMS ČÚZK

Příloha M15 - **Mapa historická - ortofoto z roku 2020**








Měřítko 1:10 000
Podklad zdroj: WMS ČÚZK

Příloha M16 - **Mapa - ortofoto z roku 2024**



Měřítko 1:10 000
Podklad zdroj: WMS ČÚZK

Legenda k mapám:

-  Hranice ZCHÚ
-  Hranice OP
-  Hranice parcel dle KN
-  Hranice dílčích ploch
-  Hranice biotopů

Příloha T2 - Popis lesních porostů a výčet plánovaných zásahů v nich v PP

PP Skalka pod Kaní horou, Katastrální území: Tomíkovice, kód KÚ: [748455]

označení díleč plochy	výměra (ha)*	stručný popis charakteru plochy nebo objektu a dlouhodobý cíl péče	doporučený zásah	naléhavost	termín provedení	interval provádění
1	0,0033	Izolovaný skalní útvar z biotitického granodioritu („světlé slezské žuly“) s průvodními jevy pukání a zvětrávání. Aktuálně je skalka bez vegetace.	Odstranit napadený organický materiál (větvě, humifikující opad) mezi dvěma hlavními jehlami skalního útvaru.	2	kdykoliv v průběhu roku, nejlépe ke konci vegetačního období	2x za období platnosti
		Cíl péče: Zachování významného geologického jevu v dlouhodobém časovém horizontu				
2	0,1581	Zapojený lesní porost na nelesním pozemku (mimo PUPFL) V dřevinném patře v horní etáži dominuje DB, střední etáž tvoří LP, HB, JV, vtroušeně BR. V podrostu se prosazuje HB, JV. Zmlazení JV, HB, DB zde trpí plošným okusem.	Stromové patro pro toto období platnosti bez zásahu.	-	-	-
		Cíl péče: Stabilní mikroklima v lokalitě - podpora předmětu ochrany. Stabilní porost autochtonních dřevin.	Instalovat mechanické chrániče proti okusu u nadějných jedinců DB, JV, HB zmlazení	2	březen - květen	1x ročně

* výměra stanovena planimetrováním pomocí GIS nástroje, pozn.: naléhavost stupeň: 1 – zásah nutný (nelze odložit, je nutný pro zachování předmětu ochrany), 2 - zásah potřebný (jeho neprovedení neohrožuje existenci předmětu ochrany, zhorší však jeho kvalitu), 3 - zásah doporučený (odložitelný, jeho neprovedení v období platnosti plánu péče neohrožuje existenci ani kvalitu předmětu ochrany, jeho provedení však povede k jeho zlepšení).