

# **Plán péče o přírodní památku Pod Cigánem**

**na období  
2025–2034**



**JEDNA  
PŘÍRODA**



**Spolufinancováno  
Evropskou unií**



Plán péče je odborný a koncepční dokument ochrany přírody, který na základě údajů o dosavadním vývoji a současném stavu zvláště chráněného území navrhuje opatření na zachování nebo zlepšení stavu předmětu ochrany ve zvláště chráněném území a na zabezpečení zvláště chráněného území před nepříznivými vlivy okolí v jeho ochranném pásmu. Plán péče slouží jako podklad pro jiné druhy plánovacích dokumentů a pro rozhodování orgánů ochrany přírody. Pro fyzické ani právnické osoby není závazný. Realizaci plánu péče zajišťuje orgán ochrany přírody příslušný ke schválení péče, a to v součinnosti s vlastníky a nájemci dotčených pozemků postupy podle § 68 zákona č. 114/1992 Sb. o ochraně přírody a krajiny, v platném znění.

# Obsah

<b>1. Základní údaje o zvláště chráněném území .....</b>	<b>1</b>
1.1 Základní identifikační údaje .....	1
1.2 Údaje o lokalizaci území v rámci územně správního členění ČR .....	1
1.3 Vymezení území podle současného stavu katastru nemovitostí .....	1
1.4 Výměra území a jeho ochranného pásma .....	2
1.5 Překryv území s jiným typem ochrany .....	2
1.6 Kategorie IUCN .....	2
1.7 Předmět ochrany ZCHÚ .....	2
1.7.1 Předmět ochrany ZCHÚ podle zřizovacího předpisu .....	2
1.7.2 Předmět ochrany – současný stav .....	3
1.8 Cíl ochrany .....	4
<b>2. Rozbor stavu zvláště chráněného území s ohledem na předmět ochrany .....</b>	<b>5</b>
2.1 Popis území a charakteristika jeho přírodních poměrů .....	5
2.1.1 Stručný popis území a jeho přírodních poměrů .....	5
2.1.2 Přehled zvláště chráněných a významných ohrožených druhů rostlin, lišejníků, hub a živočichů .....	6
2.1.3 Výčet a popis významných přirozených disturbančních činitelů působících v území v minulosti a současnosti .....	7
2.2 Historie využívání území a zásadní pozitivní i negativní vlivy lidské činnosti v minulosti a současnosti ....	7
2.3 Související plánovací dokumenty, správní akty a opatření obecné povahy .....	8
2.4 Současný stav zvláště chráněného území a přehled dílčích ploch .....	8
2.4.1 Základní údaje o plochách mimo lesní pozemky .....	8
2.5 Souhrnné zhodnocení stavu předmětů ochrany, výsledků předchozí péče, dosavadních ochranných zásahů do území a závěry pro další postup .....	8
2.6 Stanovení prioritních zájmů ochrany území v případě jejich možné kolize .....	10
<b>3. Plán zásahů a opatření .....</b>	<b>10</b>
3.1 Výčet, popis a lokalizace navrhovaných zásahů a opatření v ZCHÚ .....	11
3.1.1 Rámcové zásady péče o ekosystémy a jejich složky nebo zásady jejich jiného využívání .....	11
3.1.2 Podrobný výčet navrhovaných zásahů a činností v území .....	13
3.2 Zásady hospodářského nebo jiného využívání ochranného pásma včetně návrhu zásahů a přehledu činností .....	15
3.3 Zaměření a vyznačení území v terénu .....	15
3.4 Návrhy potřebných administrativně-správních opatření v území .....	15
3.5 Návrhy na regulaci rekreačního a sportovního využívání území veřejností .....	15
3.6 Návrhy na vzdělávací a osvětové využití území .....	15
3.7 Návrhy na průzkum či výzkum a monitoring předmětu ochrany území .....	15
<b>4. Závěrečné údaje .....</b>	<b>16</b>
4.1 Předpokládané orientační náklady hrazené orgánem ochrany přírody podle jednotlivých zásahů (druhů prací) .....	16
4.2 Použité podklady a zdroje informací .....	16
4.3 Seznam používaných zkratk .....	17
4.4. Podklady pro plán péče zpracoval .....	18
<b>5. Přílohy .....</b>	<b>19</b>

# 1. Základní údaje o zvláště chráněném území

## 1.1 Základní identifikační údaje

evidenční číslo:	768
kategorie ochrany:	přírodní památka
název území:	Pod Cigánem
druh právního předpisu, kterým bylo území vyhlášeno:	nařízení
orgán, který předpis vydal:	AOPK ČR
číslo předpisu:	6/2015
datum platnosti předpisu:	1. 7. 2015
datum účinnosti předpisu:	15. 7. 2015

## 1.2 Údaje o lokalizaci území v rámci územně správního členění ČR

kraj:	Zlínský
okres:	Zlín
obec s rozšířenou působností:	Valašské Klobouky
obec s pověřeným obecním úřadem:	Nedašov
obec:	Nedašov
katastrální území:	Nedašov

### Příloha:

M1 – Orientační mapa s vyznačením území

## 1.3 Vymezení území podle současného stavu katastru nemovitostí

### Zvláště chráněné území:

Katastrální území: 702188 Nedašov

Číslo parcely podle KN	Druh pozemku podle KN	Způsob využití pozemku podle KN	Výměra parcely celková (m <sup>2</sup> )	Výměra parcely v ZCHÚ (m <sup>2</sup> )
1405/1 - část	trvalý travní porost	---	11691	11390
1405/4 - část	trvalý travní porost	---	19414	15564
<b>Celkem</b>				<b>26954</b>

Výměry parcel ve sloupci „Výměra parcely v ZCHÚ (m<sup>2</sup>)“, byly vypočítány v prostředí ArcGIS na podkladě shapefile vrstvy katastrální mapy daného k. ú., stažené z <http://services.cuzk.cz/shp/ku>.

### Ochranné pásmo:

Ochranné pásmo není vyhlášené, je jím tedy dle § 37 zákona č. 114/1992 Sb. pás do vzdálenosti 50 m od hranice ZCHÚ.

### Příloha

M2 – Katastrální mapa se zákresem ZCHÚ a jeho ochranného pásma

#### 1.4 Výměra území a jeho ochranného pásma

Druh pozemku	ZCHÚ plocha v ha	Vyhlášené OP plocha v ha	Způsob využití pozemku	ZCHÚ plocha v ha
lesní pozemky	0	0		
vodní plochy	0	0	zamokřená plocha	0
			rybník nebo nádrž	0
			vodní tok	0
trvalé travní porosty	2,6954	0		
orná půda	0	0		
ostatní zemědělské pozemky	0	0		
ostatní plochy	0	0	neplodná půda	0
			ostatní způsoby využití	0
zastavěné plochy a nádvoří	0	0		
<b>plocha celkem</b>	<b>2,6954</b>	<b>0</b>		

#### 1.5 Překryv území s jiným typem ochrany

národní park:	ne
chráněná krajinná oblast (včetně zóny):	Bílé Karpaty (1. zóna)
mezinárodní statut ochrany:	Biosférická rezervace Bílé Karpaty

#### Natura 2000

ptačí oblast:	ne
evropsky významná lokalita:	EVL CZ0724430 Vlárský průsmyk

#### 1.6 Kategorie IUCN

IV - území pro péči o stanoviště/druhy

#### 1.7 Předmět ochrany ZCHÚ

##### 1.7.1 Předmět ochrany ZCHÚ podle zřizovacího předpisu

Pastvina asociace *Anthoxantho-Agrostietum*, pěnovecový mokřad svazu *Caricion davallianae* a na ně vázané ohrožené a vzácné druhy rostlin a živočichů, zejména prstnatec Fuchsův Soóův (*Dactylorhiza fuchsii* subsp. *sooana*) včetně jeho biotopu.

## 1.7.2 Předmět ochrany – současný stav

### A. ekosystémy

ekosystém	podíl plochy v ZCHÚ (%)	popis ekosystému	kód předmětu ochrany*
R1.1 – luční pěnovecová prameniště	<1	několik pramenných vývěřů a navazující stružky hostící vegetaci svazu <i>Caricion davallianae</i> ; k travinným dominantám patří suchopýr úzkolistý ( <i>Eriophorum angustifolium</i> ) a s. široolistý ( <i>E. latifolium</i> ), ostřice chabá ( <i>Carex flacca</i> ) a o. prosová ( <i>C. panicea</i> ) nebo sítna sivá ( <i>Juncus inflexus</i> ), v mechovém patře se hojně uplatňuje hrubožebrec proměnlivý ( <i>Palustriella commutata</i> ), k nejvýznamnějším druhům cévnatých rostlin zde patří prstnatec májový ( <i>Dactylorhiza majalis</i> ) a tolije bahenní ( <i>Parnassia palustris</i> )	a, b (7220*)
T1.1 – mezofilní ovsíkové louky	70	převážně vegetace asociace <i>Anthoxantho odorati-Agrostietum tenuis</i> stojící na pomezí mezi loukami a pastvinami, s dominantními travinami kostřava červená ( <i>Festuca rubra</i> ), ovsík vyvýšený ( <i>Arrhenatherum elatius</i> ) a psineček obecný ( <i>Agrostis capillaris</i> ), k nejvýznamnějším druhům cévnatých rostlin patří hlavinka horská ( <i>Trautsteinera globosa</i> )	a, b (6510)

### B. druhy

druh	stupeň ohrožení**	popis biotopu druhu v ZCHÚ a aktuální početnost nebo vitalita populace	kód předmětu ochrany*
prstnatec Fuchsův Soóův ( <i>Dactylorhiza fuchsii</i> subsp. <i>sooana</i> )	VU	v roce 2018 nalezeny 3 kvetoucí rostliny a 5 listových růžic v části zarůstající smrkem a na okraji křovin (Batoušek 2018)	a

\*kód předmětu ochrany:

a = předmět ochrany spadá pod definici předmětu ochrany dle zřizovacího předpisu ZCHÚ

b = předmět ochrany překrývající se EVL/PO (v závorce je uveden kód stanoviště dle vyhl. č. 166/2005 Sb., hvězdičkou (\*) jsou označena prioritní stanoviště a druhy)

\*\*stupeň ohrožení dle červených seznamů ČR: Cévnaté rostliny:, VU – zranitelný; podle Grulich (2017)

## 1.8 Cíl ochrany

### A. ekosystémy

ekosystém	cíl ochrany	indikátory cílového stavu
R1.1 – luční pěnovcová prameniště	<p>zvýšení nebo udržení kvality ekosystému na dostatečné rozloze</p> <p>s reprezentativním výskytem ohrožených druhů mokřadních rostlin</p> <p>bez míst s dominancí expanzivních druhů</p> <p>zcela bez vytrvalých invazních neofytů</p>	<ul style="list-style-type: none"> <li>rozloha ekosystému min. 0,01 ha</li> <li>přítomnost kvetoucích druhů suchopýr širolistý (<i>Eriophorum latifolium</i>), prstnatec májový pravý (<i>Dactylorhiza majalis</i> subsp. <i>majalis</i>), tolije bahenní (<i>Parnassia palustris</i>)</li> <li>přítomnost expanzivních druhů – třtina křovištní (<i>Calamagrostis epigejos</i>) pokryvnost max. 2 %</li> <li>absence vytrvalých invazních neofytů</li> </ul>
T1.1 – mezofilní ovsíkové louky	<p>zvýšení nebo udržení kvality ekosystému na dostatečné rozloze</p> <p>s reprezentativním výskytem orchidejí</p> <p>bez míst s dominancí expanzivních druhů</p> <p>zcela bez vytrvalých invazních neofytů</p> <p>se zastoupením dřevin</p>	<ul style="list-style-type: none"> <li>rozloha ekosystému min. 1,8 ha</li> <li>přítomnost kvetoucích jedinců hlavinky horské (<i>Traunsteinera globosa</i>)</li> <li>přítomnost expanzivních druhů – třtina křovištní (<i>Calamagrostis epigejos</i>) pokryvnost max. 2 %</li> <li>absence vytrvalých invazních neofytů</li> <li>pokryvnost dřevin max. 5–10 %</li> </ul>

### B. druhy

druh	cíl ochrany	indikátory cílového stavu
prstnatec Fuchsův Soóův ( <i>Dactylorhiza fuchsii</i> subsp. <i>sooana</i> )	zachování životaschopné populace prstnatce Fuchsova Soóova	<ul style="list-style-type: none"> <li>alespoň 10 kvetoucích jedinců</li> </ul>

## 2. Rozbor stavu zvláště chráněného území s ohledem na předmět ochrany

### 2.1 Popis území a charakteristika jeho přírodních poměrů

#### 2.1.1 Stručný popis území a jeho přírodních poměrů

Úzký pás louky na okraji lesa na severním svahu kóty Cigán (744 m) asi 1 km jihovýchodně od Nedašova.

#### Geologie a pedologie

Podklad tvoří sedimenty javorinského souvrství magurského flyše s převahou pískovců (spodní paleocén až svrchní křída) a flyšové vrstvy svodnického souvrství s převahou vápnitých jílovců a slínovců (spodní paleocén až svrchní křída). Půdní pokryv tvoří kambizem typická (Mackovčin & Jatiová 2002).

#### Geomorfologie

Území patří geomorfologicky do celku Bílé Karpaty, podcelku Chmeľovská hornatina. Tvoří erozně denudační reliéf širokých synklinálních hřbetů, sníženin a hluboce zařezaných údolí, se zbytky zarovnaných povrchů, průlomovými údolními a četnými sesuvy (Demek 1987). Lokalita leží v střední části velmi dlouhého konkávního svahu s kótou Cigán (744 m) (Mackovčin & Jatiová 2002). Svah má severní expozici, horní část sklony kolem 20°, spodní mírnější, kolem 10°. Nadmořská výška chráněného území je 511–565 m.

#### Hydrologie

Chráněné území je odvodňováno levostranným přítokem Návojského potoka, který protéká pod chráněným územím a ústí do Nedašovky (povodí Dunaje). V území se nachází prameniště.

#### Klima

Studované území je na základě klimatických charakteristik zařazeno do oblasti chladné (Quitt 1971), pro niž je charakteristické krátké, mírně chladné, vlhké léto, s mírně chladným jarem a mírným podzimem. Zima je mírně chladná s dlouhotrvající sněhovou pokrývkou.

#### Vegetační poměry

Území je řazeno do fytogeografické oblasti Mezofytikum, fytogeografického obvodu Karpatské mezofytikum, vegetačního stupně suprakolinního, fytochorionu 78. Bílé Karpaty lesní (Skalický 1988).

Luční vegetace má mezofilní charakter a je přiřaditelná nejspíše k vegetaci karpatských psinečkových pastvin asociace *Anthoxantho odorati-Agrostietum tenuis*. V dolní, severovýchodní části území se vyskytují pramenné vývěry a navazující mokřiny s vegetací svazu *Caricion davallianae*. Jedná se o nejcenější část přírodní památky, kde je i těžiště výskytu vzácných druhů prstnatec májový (*Dactylorhiza majalis*), tolije bahenní (*Parnassia palustris*) a suchopýr širolistý (*Eriophorum latifolium*). V jihovýchodní části území se vyskytují vzrostlé solitérní stromy a náletové remízky s paseným podrostem, při jihozápadním okraji je odrůstající smíšená výsadba smrku a buku.

Při inventarizačním průzkumu (Vincenecová 2020) zde bylo zjištěno 168 taxonů cévnatých rostlin, včetně 6 druhů řazených do červeného seznamu.

V území bylo nalezeno několik vzácných druhů hub (viz tabulka 2.1.2 – AOPK ČR 2024).

#### Fauna

Přírodní památka byla vyhlášena s cílem ochrany mezofilních vlhkých luk. Nejedná se



primárně o zoologickou lokalitu. Nyní dochází k vysychání lokality, čímž dochází i k úbytku druhů vázaných na toto prostředí.

V roce 2022 bylo v prameništi a pramenné stružce potvrzeno společenstvo měkkýšů karpatských lučních pramenišť s výskytem vrkoče malinkého (*Vertigo pygmaea*) a vrkoče rýhovaného (*Vertigo substriata*) (Škodová 2022).

Během inventarizačního průzkumu vodního hmyzu, který proběhl v roce 2023, nebylo na území dostatečné množství zvodnělých míst umožňujících jeho vývoj, a z tohoto důvodu zde nebyl zaznamenán žádný zvláště chráněný druh (Trávníček 2023).

Z fytofágního a epigeického hmyzu zde byli zaznamenány spíše běžné druhy (Vít & Konvička, 2019).

## 2.1.2 Přehled zvláště chráněných a významných ohrožených druhů rostlin, hub a živočichů

druh	kategorie podle vyhlášky č. 395/1992 Sb.*	stupeň ohrožení**	popis biotopu druhu v ZCHÚ a aktuální početnost nebo vitalita populace, další poznámky
<b>Cévnaté rostliny</b> (Šuráň 2005, Hrabica 2002, Tkáčiková 2014, Batoušek 2018, Vincencová 2020, doplněno dle NDOP 2024: M. Dančák 2004, J. Mládek 2004, I. Járová 2024)			
kontryhel příjemný ( <i>Alchemilla suavis</i> )		EN	roztroušeně v loukách
orlíček obecný ( <i>Aquilegia vulgaris</i> )		NT	vzácně v lemech
ostřice rusá ( <i>Carex flava</i> )		NT	na mokřadech v sv. části území
pcháč panonský ( <i>Cirsium pannonicum</i> )		NT	vzácně na loukách
prstnatec Fuchsův Soóův ( <i>Dactylorhiza fuchsii</i> subsp. <i>sooana</i> )	O	VU	ojediněle v lemech, naposledy v roce 2018
prstnatec májový pravý ( <i>Dactylorhiza majalis</i> subsp. <i>majalis</i> )	O	NT	početně na mokřadech v sv. části území, v roce 2020 pozorováno asi 200 kvetoucích rostlin
suchopýr širolistý ( <i>Eriophorum latifolium</i> )		EN	dosti hojně na mokřadech v sv. části území
jalovec obecný ( <i>Juniperus communis</i> )		NT	vzácně v jv. části území
modřenek chocholatý ( <i>Muscari comosum</i> )		NT	vzácně na loukách
hlístník hnízdák ( <i>Neottia nidus-avis</i> )		NT	vzácně v lemech a lesních okrajích
tolíje bahenní ( <i>Parnassia palustris</i> )	O	EN	vzácně na mokřadech v sv. části území, v roce 2020 pozorováno 33 kvetoucích rostlin
mochna bílá ( <i>Potentilla alba</i> )		VU	vzácně na loukách a v lemech
černohlávek dřipený ( <i>Prunella laciniata</i> )		NT	vzácně na loukách
hlavinka horská ( <i>Traunsteinera globosa</i> )	SO	EN	vzácně na loukách, v roce 2020 pozorováno 18 kvetoucích rostlin
bařička bahenní ( <i>Triglochin palustris</i> )		EN	vzácně na mokřadech v sv. části území, naposledy v roce 2002
<b>Houby</b> (NDOP 2024: I. Jongepierová 2007, H. Ševčíková 2019)			

druh	kategorie podle vyhlášky č. 395/1992 Sb.*	stupeň ohrožení**	popis biotopu druhu v ZCHÚ a aktuální početnost nebo vitalita populace, další poznámky
voskovka granátová ( <i>Hygrocybe punicea</i> )		EN	vzácně na loukách
voskovka příjemná ( <i>Hygrocybe calyptriformis</i> )		CR	vzácně na loukách
voskovka ovčí ( <i>Hygrocybe ovina</i> )		CR	vzácně na loukách
<b>Živočichové</b>			
<b>Bezobratlí</b>			
<b>Brouci (D. Vít &amp; O. Konvička 2019)</b>			
lesák rumělkový ( <i>Cucujus cinnaberinus</i> )	SO	VU	vzácně; nalezen v roce 2019 pod kůrou navezeného metrového dřeva; vzhledem k charakteru lokality se nepředpokládá jeho dlouhodobý výskyt (absence většího množství dřeva s kůrou)
<b>Obratlovci</b>			
<b>Obojživelníci (NDOP 2024 – O. Konvička 2019)</b>			
mlok skvrnitý ( <i>Salamandra salamandra</i> )	SO	VU	vzácně v lesních okrajích
<b>Savci (NDOP 2024: O. Konvička 2007)</b>			
veverka obecná ( <i>Sciurus vulgaris</i> )	O	DD	vzácně

\* podle vyhlášky č. 395/1992 Sb. v platném znění: KO – kriticky ohrožený, SO – silně ohrožený, O – ohrožený.

\*\* podle červených seznamů (Grulich & Chobot 2017, Holec & Beran 2006, Hejda et al. 2017, Chobot & Němec 2017): CR – kriticky ohrožený, EN – ohrožený, VU – zranitelný, NT – téměř ohrožený, DD – taxon, o němž jsou nedostatečné údaje

### 2.1.3 Výčet a popis významných přirozených disturbančních činitelů působících v území v minulosti a současnosti

#### a) abiotické disturbanční činitele

Projevy klimatu – v posledních dekádách jsou přítomné ekosystémy a na ně vázané druhy rostlin a živočichů potenciálně ohrožovány zvýšeným výskytem suchých období.

#### b) biotické disturbanční činitele

Zvýšený výskyt spárkaté zvěře – nadměrné spásání, sešlapávání a rytí může vést v místech s výskytem cílových druhů k jejich úbytku až vymizení. Na rozdíl od některých sušších luk v širším okolí však zatím v MZCHÚ zvěř nepůsobí zjevné problémy.

### 2.2 Historie využívání území a zásadní pozitivní i negativní vlivy lidské činnosti v minulosti a současnosti

#### a) ochrana přírody

V roce 1982 bylo území vyhlášeno radou ONV Gottwaldov jako chráněný přírodní výtvar, v roce 1991 bylo přehlášeno vyhláškou Okresního úřadu Zlín a v roce 1992 bylo vyhláškou MŽP

ČR převedeno do kategorie přírodní památka. V roce 2004 bylo území zahrnuto do rozsáhlejší evropsky významné lokality EVL CZ0724430 Vlárský průsmyk. V roce 2014 byla upravena spodní (severní) hranice a území v roce 2015 přehlášeno. Od roku 1981 je území PP součástí Chráněné krajinné oblasti Bílé Karpaty.

#### **b) zemědělské hospodaření**

Původně extenzivní horská pastvina byla počátkem 70. let 20. století opuštěna a postupně zarostla náletem dřevin. V roce 1992 byla za spolupráce s vlastníkem vyčištěna její spodní a střední část a obnoveno zpočátku kosení, nyní zde probíhá extenzivní pastva ovcí, dle potřeby kombinovaná s kosením.

#### **c) myslivost**

Území PP je součástí honitby Nedašov (CZ 7209110508). Nenachází se zde žádná myslivecká zařízení.

#### **d) rekreace a sport**

V ploše PP ani při jejím okraji se nenachází žádná značená turistická trasa. Vlastní ZCHÚ dopravou ani turismem ovlivňováno není.

### **2.3 Související plánovací dokumenty, správní akty a opatření obecné povahy**

- Územní plán obce Nedašov
- Plán péče o Chráněnou krajinnou oblast Bílé Karpaty na období 2022-2031
- Souhrn doporučených opatření pro evropsky významnou lokalitu Bílé Karpaty (CZ0724090)
- Nařízení vlády č. 2/2025 Sb., kterým se mění nařízení vlády č. 318/2013 Sb., o stanovení národního seznamu evropsky významných lokalit, ve znění pozdějších předpisů

### **2.4 Současný stav zvláště chráněného území a přehled dílčích ploch**

#### **2.4.1 Základní údaje o plochách mimo lesní pozemky**

##### **Přílohy:**

M3 – Mapa dílčích ploch a objektů

### **2.5 Souhrnné zhodnocení stavu předmětů ochrany, výsledků předchozí péče, dosavadních ochrannářských zásahů do území a závěry pro další postup**

#### **A. ekosystémy**

<b>ekosystém:</b>	R1.1 – luční pěnovecová prameniště	
<b>indikátory cílového stavu</b>	<b>aktuální hodnoty indikátorů a zhodnocení stavu a trendu vývoje ekosystému ve vztahu k provedené péči a působícím vlivům</b>	
rozloha ekosystému asi 0,01 ha	současná výměra vápnitých mokřadů přibližně odpovídá požadované cílové hodnotě a s ohledem na abiotickou složku prostředí nelze v MZCHÚ větší plochu ani očekávat	
	<b>stav:</b>	dobrý

	<b>trend vývoje:</b>	setrvalý
přítomnost kvetoucích druhů suchopýr širolistý ( <i>Eriophorum latifolium</i> ), prstnatec májový pravý ( <i>Dactylorhiza majalis</i> subsp. <i>majalis</i> ), tolije bahenní ( <i>Parnassia palustris</i> )	uvedené indikátorové druhy bylin se v území vzácně až roztroušeně vyskytují a kvetou	
	<b>stav:</b>	dobrý
	<b>trend vývoje:</b>	setrvalý
přítomnost expanzivních druhů – třtina křovištní ( <i>Calamagrostis epigejos</i> ) pokryvnost max. 2 %	v tomto ekosystému se větší plošky s výraznějším zastoupením třtiny křovištní nevyskytují	
	<b>stav:</b>	dobrý
	<b>trend vývoje:</b>	setrvalý
absence vytrvalých invazních neofytů	v tomto ekosystému se vytrvalé invazní neofyty nevyskytují	
	<b>stav:</b>	dobrý
	<b>trend vývoje:</b>	setrvalý

<b>ekosystém:</b>	T1.1 – mezofilní ovsíkové louky	
<b>indikátory cílového stavu</b>	<b>aktuální hodnoty indikátorů a zhodnocení stavu a trendu vývoje ekosystému ve vztahu k provedené péči a působícím vlivům</b>	
rozloha ekosystému min. 1,8 ha	současná výměra biotopu neodpovídá požadované cílové hodnotě, je nezbytné přistoupit k prosvětlení porostu dřevin, po dohodě s vlastníkem je vhodné také prosvětlit či úplně odstranit odrůstající smíšenou výsadbu smrku a buku v jihozápadní části území.	
	<b>stav:</b>	zhoršený
	<b>trend vývoje:</b>	setrvalý
přítomnost kvetoucích jedinců hlavinky horské ( <i>Traunsteinera globosa</i> )	hlavinka horská se v území vzácně vyskytuje a kvete	
	<b>stav:</b>	dobrý
	<b>trend vývoje:</b>	setrvalý
přítomnost expanzivních druhů – třtina křovištní ( <i>Calamagrostis epigejos</i> ) pokryvnost max. 2 %	třtina křovištní ( <i>Calamagrostis epigejos</i> ) se pomístně vyskytuje, ale netvoří plošky, kde by dosahovala větší pokryvnosti	
	<b>stav:</b>	dobrý
	<b>trend vývoje:</b>	setrvalý
absence vytrvalých invazních neofytů	v tomto ekosystému se vytrvalé invazní neofyty nevyskytují	
	<b>stav:</b>	dobrý
	<b>trend vývoje:</b>	setrvalý
pokryvnost dřevin max. 5–10 %	současná pokryvnost dřevin převyšuje cílovou hodnotu indikátoru, je nezbytné přistoupit k odstranění vzrostlých smrků a celkovému prosvětlení porostu	
	<b>stav:</b>	zhoršený
	<b>trend vývoje:</b>	setrvalý

## B. druhy

<b>druh:</b>	prstnatec Fuchsův Soóův ( <i>Dactylorhiza fuchsii</i> subsp. <i>sooana</i> )		
<b>indikátory cílového stavu</b>	<b>aktuální hodnoty indikátorů a zhodnocení stavu a trendu vývoje druhu ve vztahu k provedené péči a působícím vlivům</b>		
alespoň 10 kvetoucích jedinců	při posledním inventarizačním průzkumu nebyl druh v území potvrzen, poslední údaje spadají do roku 2018, kdy zde byly pozorovány 3 kvetoucí jedinci a 5 listových růžic		
	<b>stav:</b>	špatný	
	<b>trend vývoje:</b>	setrvalý	

### 2.6 Stanovení prioritních zájmů ochrany území v případě jejich možné kolize

Případné konflikty při ochraně lučního společenstva mezi potřebami rostlin a hmyzu nepředpokládáme. Navržený plán péče respektuje potřeby obou skupin organismů.

### 3. Plán zásahů a opatření

#### 3.1 Výčet, popis a lokalizace navrhovaných zásahů a opatření v ZCHÚ

##### 3.1.1 Rámcové zásady péče o ekosystémy a jejich složky nebo zásady jejich jiného využívání

###### a) péče o ekosystémy mimo lesní pozemky

Ekosystém	R1.1 – luční pěnovecová prameniště; T1.1 – mezofilní ovsíkové louky
Typ managementu	kosení a odvoz sena
Vhodný interval	1× ročně
Minimální interval	1× za dva roky
Prac. nástroj / hosp. zvíře	křovinořez
Kalendář pro management	VI–X
Upřesňující podmínky	Plochy s expandující třtinou křovištní ( <i>Calamagrostis epigejos</i> ) kosit 2–3× ročně, a to tak, aby první seč proběhla do konce června.

Ekosystém	T1.1 – mezofilní ovsíkové louky
Typ managementu	pastva
Vhodný interval	1× ročně
Minimální interval	1× za dva roky
Prac. nástroj / hosp. zvíře	ovce, kozy
Kalendář pro management	IV–X
Upřesňující podmínky	mozaikovitá pastva v prostoru a čase; 1× za 5 let (nebo každoročně 1/5) ponechat krátkostébelné porosty bez plevelných a expanzivních či invazních druhů nepasené; místa se třtinou a dalšími nežádoucími druhy kosit

Ekosystém	T1.1 – mezofilní ovsíkové louky
Typ managementu	ořezy a pomístní výřezy rozptýlené dřevinné zeleně v loukách, ořezy okrajů a výřezy či kácení dřevin k prosvětlení remízů či k pomístní obnově luk, prosvětlení či úplné odstranění smíšené výsadby po dohodě s vlastníkem, odstraňování náletu
Vhodný interval	1× za 5–10 let u periodických ořezů a výřezů zeleně; každoročně po několik let při obnově luk (likvidace výmladků po odstranění náletu)
Minimální interval	na některých místech i méně často
Prac. nástroj / hosp. zvíře	motorová pila, křovinořez, přibližovací technika či kůň
Kalendář pro management	X–III
Upřesňující podmínky	Kmeny listnatých stromů a silnější větve budou ponechány na vhodných místech na lokalitě do stádia rozkladu pro podporu saproxylických bezobratlých, ostatní biomasa bude z lokality odvezena. Veškeré keře a stromy pro výřezy budou vybírány tak, aby byla zachována jejich druhová diverzita na lokalitě.

## **b) péče o populace a biotopy rostlin**

### **prstnatec Fuchsův Soóův (*Dactylorhiza fuchsii* subsp. *sooana*)**

Pro zachování druhu na lokalitě a ponechání druhu jako předmětu ochrany pro MZCHÚ je nezbytné obnovit louku v JZ části území, nyní zalesněné smrkem a bukem.

### **třtina křovištní (*Calamagrostis epigejos*)**

Plochy s expandující třtinou křovištní budou koseny dvakrát ročně, a to tak, aby první seč proběhla nejpozději do konce června.

## **c) péče o populace a biotopy živočichů**

Myslivecké hospodaření by mělo spočívat v plnění odlovu zvěře dle platného plánu chovu a lovu. Do území PP neumisťovat žádná myslivecká zařízení.

### 3.1.2 Podrobný výčet navrhovaných zásahů a činností v území

#### Péče o ekosystémy na nelesních pozemcích

označení díleční plochy	výměra (ha)	stručný popis charakteru plochy nebo objektu a dlouhodobý cíl péče	doporučený zásah	naléhavost	termín provedení	interval provádění
1	1,3448	svažitá pastvina s rozptýlenou zelení pravidelně kosená a extenzívně přepásaná  cíl péče: zachování pastevního společenstva a jeho biodiverzity	LM, ruční kosení	1	VI–X	každoročně
			pastva	1	IV–X	každoročně
			odstranění nežádoucích dřevin v louce	2	X–III	dle potřeby
			ořez okrajů lesa a remízu, úklid dřevní hmoty	2	X–III	1× za 3–5 let
2	0,1751	prameniště  cíl péče: zachování mokřadního společenstva a jeho biodiverzity	pravidelná údržba mokřadu ručním kosením	1	VI–X	každoročně
3	1,1755	zarůstající bývalá pastvina s hrází, lesními okraji a se smíšenou výsadbou smrku a buku  cíl péče: obnovení pastevního společenstva a jeho biodiverzity	odstranění nežádoucích dřevin v louce, prosvětlení hráze a smíšené výsadby či její úplné odstranění po dohodě s vlastníkem	1	X–III	jednorázově
			ořez okrajů lesa, úklid dřevní hmoty	2	X–III	1× za 5–10 let
			odstraňování výmladků v prvních 2–3 letech na místech plošného vyřezání dřevin, úklid dřevní hmoty, následně seč ručně, nebo LM, úklid pokosené hmoty a obnovení pastvy	2	V–VIII	1× ročně

**naléhavost** - stupně naléhavosti jednotlivých zásahů pro období platnosti plánu péče:

1. stupeň – zásah nutný (nelze odložit, je nutný pro zachování předmětu ochrany),
2. stupeň – zásah potřebný (jeho neprovedení neohrožuje existenci předmětu ochrany, zhorší však jeho kvalitu),



3. stupeň – zásah doporučený (odložitelný, jeho neprovedení neohrožuje existenci ani kvalitu předmětu ochrany v období platnosti plánu péče, jeho provedení však povede k jeho zlepšení

**Přílohy:**

M3 – Mapa dílčích ploch a objektů

### **3.2 Zásady hospodářského nebo jiného využívání ochranného pásma včetně návrhu zásahů a přehledu činností**

Vzhledem k tomu, že území je ze tří stran lemováno lesem a hrází a na severní straně přímo sousedí se zatravněným bývalým polem, které vytvářejí přirozenou ochranu, není třeba speciální zásady stanovovat. Drobná políčka pod MZCHÚ je možné nadále využívat stávajícím způsobem. Do OP neumisťovat žádná myslivecká zařízení kromě zařízení sloužící k odlovu zvěře.

Na podporu prstnatce Fuchsova Soóova (*Dactylorhiza fuchsii* subsp. *sooana*) je možné přistoupit k prosvětlení lesního porostu (snížením zakmenění na 0,7) v OP na jihu území. Případné návrhy změn budou konzultovány s Lesy ČR.

### **3.3 Zaměření a vyznačení území v terénu**

Území je geodeticky zaměřeno. Označeno je 1 tabulí. Pružové značení chybí, je třeba ho vyznačit. Pružové značení a tabule je třeba v případě potřeby obnovovat.

### **3.4 Návrhy potřebných administrativně-správních opatření v území**

#### **a) vyhlášovacích dokumentace**

Nejsou.

#### **b) návrhy potřebných správních rozhodnutí o výjimkách, povoleních nebo souhlasech**

Nejsou.

#### **c) ostatní**

Nejsou.

### **3.5 Návrhy na regulaci rekreačního a sportovního využívání území veřejností**

Nejsou.

### **3.6 Návrhy na vzdělávací a osvětové využití území**

V roce 2014 byl připraven a instalován informační panel o PP. Území by mělo být prezentováno především proškolenými průvodci pro území CHKO Bílé Karpaty.

### **3.7 Návrhy na průzkum či výzkum a monitoring předmětu ochrany území**

Botanický inventarizační průzkum byl proveden v roce 2020. Další je vhodné provést po ca 10 letech.

Je nutné zahájit průzkum dosud nezkoumaných skupin organismů, zejména ploštic, kříšů, blanokřídlých, dvoukřídlých, měkkýšů a dalších. Všechny zoologické průzkumy je vhodné po ca 10 letech opakovat.

Sledovat zvolené indikátory.

## 4. Závěrečné údaje

### 4.1 Předpokládané orientační náklady hrazené orgánem ochrany přírody podle jednotlivých zásahů (druhů prací)

Druh zásahu (činnost) MZCHÚ	Odhad množství (např. plochy)	Četnost zásahu za období plánu péče	Orientační náklady za období platnosti plánu péče (Kč)
Patva a kosení LM/ruční	1,8 ha	10×	724 000
Kosení mokřadů	0,18 ha	10×	63 000
Prosvětlení remízu a likvidace náletu v ploše	0,5 ha	1×	85 000
Ořez lesních okrajů	400 m <sup>2</sup>	min. 1×	27 500
Pruhové značení	0,7 km	1×	2 000
Obnova hraničnicků	1 ks	1×	2 500
Obnova informačních panelů	1 ks	1×	30 000
<b>N á k l a d y c e l k e m ( K č )</b>			<b>934 000</b>

Předpokládané orientační náklady jsou stanoveny pouze s ohledem na § 68 odst. 3 zákona č. 114/1992 Sb. Finančně-právní stránka je vždy řešena až před realizací konkrétních zásahů.

### 4.2 Použité podklady a zdroje informací

Anonymus (2024): Rezervační kniha PP Pod Cigánem. – Ms. [Rezervační kniha; depon. in: Správa CHKO Bílé Karpaty, pracoviště Luhačovice].

Batoušek P. (2018): Mapování a monitoring vybraných druhů cévnatých druhů rostlin – *Dactylorhiza fuchsii* subsp. *sooana*. Lokalita: Nedašov, Pod Cigánem. – Ms. [Závěreč. zpráva; depon. in: AOPK ČR, RP SCHKO Bílé Karpaty, Luhačovice].

Demek J. (1987): Hory a nížiny. Zeměpisný lexikon ČSR. – Academia, Praha.

Grulich V. & Chobot K. [eds.] (2017): Červený seznam ohrožených druhů České republiky. Cévnaté rostliny – Příroda, Praha, 35: 1–178.

Hejda R., Farkač J. & Chobot K. [eds] (2017): Červený seznam ohrožených druhů České republiky. Bezobratlí. Red list of threatened species of the Czech Republic. Invertebrates. – Příroda 36: 1–612.

Holec J. et al. (2006): Červený seznam hub (makromycetů) České republiky. – Příroda 24: 1–282.

Hrabica A. (2002): Mapování biotopů Natura 2000. Z0065BK - Cigánská III. – Agentura ochrany přírody a krajiny České republiky, Praha (on-line mapová aplikace a databáze: <http://webgis.nature.cz/mapomat/>; <http://portal.nature.cz/nd>; navštíveno 5. 8. 2024).

Chobot K. & Němec M. [eds] (2017): Červený seznam ohrožených druhů České republiky. Obratlovci. Red list of threatened species of the Czech Republic. Vertebrates. – Příroda 34:

- Chytrý M., Kučera T., Kočí M., Grulich V. & Lustyk P. [eds] (2010): Katalog biotopů České republiky. Ed. 2. – Agentura ochrany přírody a krajiny ČR, Praha.
- Quitt E. (1971): Klimatické oblasti Československa. – *Studia Geographica* 16: 1–64
- Jongepier J.W. & Jongepierová I. (1995): Botanický inventarizační průzkum PP Pod Cigánem – Ms [depon. in Správa CHKO Bílé Karpaty, Luhačovice].
- Mackovčín P., Jatiová M. [eds] (2002): Zlínsko. – In: Mackovčín P. & Sedláček M. eds], Chráněná území ČR, svazek 2: 1–376, Agentura ochrany přírody a krajiny ČR a Ekocentrum Brno, Praha.
- Škodová J. (2022). Přírodní památka Pod Cigánem. Inventarizační průzkum měkkýši: Závěrečná zpráva. Pržno. 5 s., tabulková příloha. Manuskript. Archivuje Ústřední seznam ochrany přírody, AOPK ČR, Praha.
- Šuráň P. (2005): Floristický výzkum okolí Brumova-Bylnice. – Ms. [Dipl. pr.; depon. in: Přírod. fak. Univ. Palackého, Olomouc].
- Tkáčiková J. (2014): Aktualizace mapovacího okrsku cz0551. Aktualizace vrstvy mapování biotopů ČR. – Agentura ochrany přírody a krajiny České republiky, Praha (on-line mapová aplikace a databáze: <http://webgis.nature.cz/mapomat/>; <http://portal.nature.cz/nd>; navštíveno 5. 8. 2024).
- Trávníček, D. (2023). Inventarizace MZCHÚ PP Pod Cigánem – vodní hmyz. – Ms., [depon. in Ústřední seznam ochrany přírody, AOPK ČR, Praha] 5 s.
- Tolasz R., Míková T., Valeriánová A. & Voženílek V. (2007): Atlas podnebí Česka. – Český hydrometeorologický ústav a Univerzita Palackého v Olomouci, Praha a Olomouc.
- Vincenecová K. (2020): Přírodní památka Pod Cigánem. Inventarizační průzkum, flóra. – Ms. [Závěreč. zpráva; depon. in: AOPK ČR, RP SCHKO Bílé Karpaty, Luhačovice].
- Vít D. & Konvička O. (2019): Inventarizační průzkum fytofágního hmyzu a epigeických predátorů v PP Pod Cigánem: Závěrečná zpráva. – Ms. [Závěreč. zpráva; depon. in: AOPK ČR, RP SCHKO Bílé Karpaty, Luhačovice.]

### 4.3 Seznam používaných zkratk

PP – přírodní památka  
 ZCHÚ – zvláště chráněné území  
 OÚ – okresní řad  
 PK – pozemkový katastr  
 KN – katastr nemovitostí  
 DKM – digitální katastrální mapa  
 CHKO – chráněná krajinná oblast  
 LM – lehká mechanizace

#### **4.4. Podklady pro plán péče zpracoval**

AOPK ČR, RP SCHKO Bílé Karpaty

na zpracování se podíleli: Fajmon Karel, Chromková Dominika, Vondřejc Tomáš, Žmolík Miloslav

Plán péče není dílem autorským, ale úředním podle § 3 písm. a) zákona č. 121/2000 Sb. (autorský zákon).

## 5. Přílohy

**Mapy:** Příloha M1 – **Orientační mapa s vyznačením území**

Příloha M2 – **Katastrální mapa se zákresem ZCHÚ a jeho ochranného pásma**

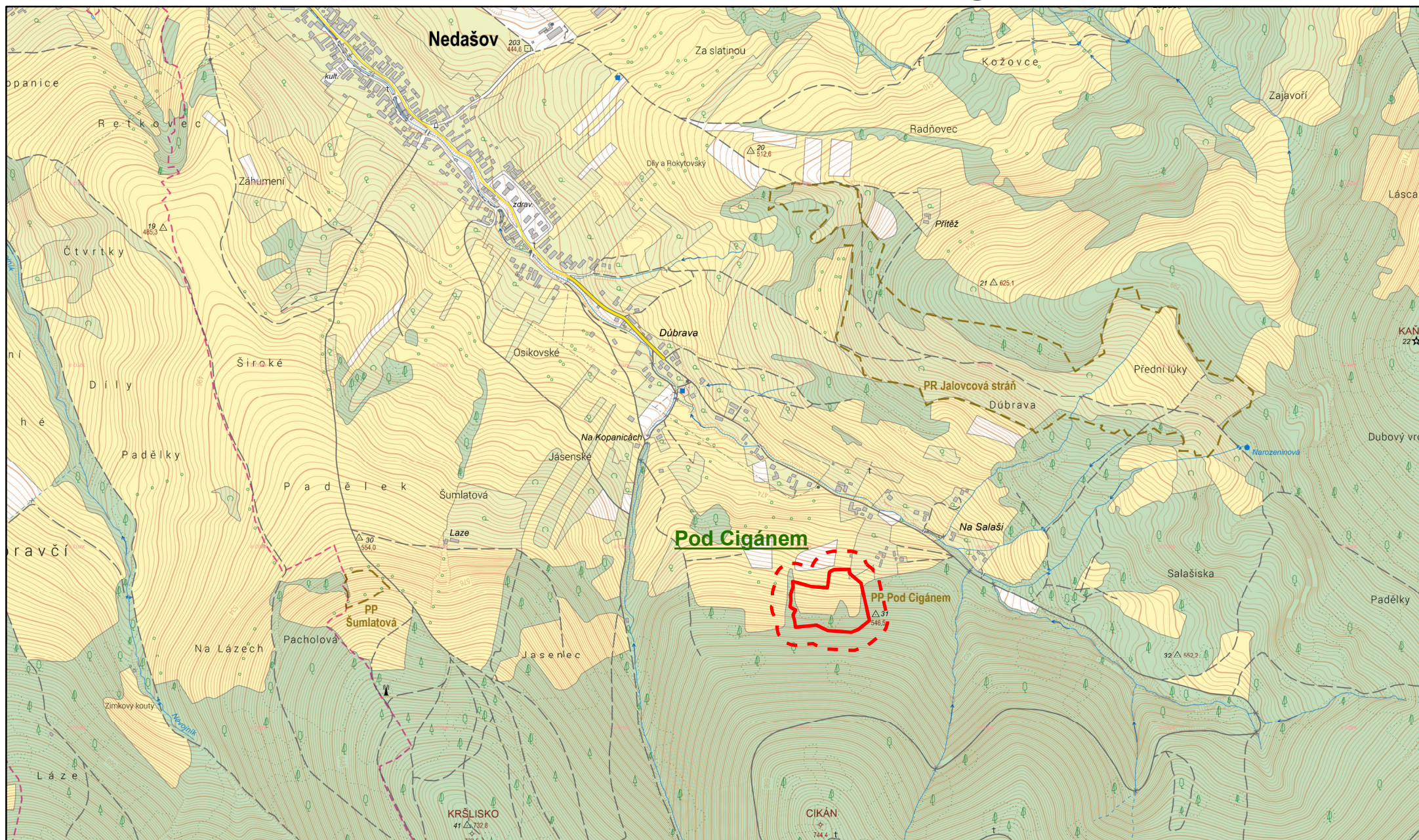
Příloha M3 – **Mapa dílčích ploch a objektů**

**Vrstvy:** Příloha V1 – **Digitální grafické znázornění průběhu hranic dílčích ploch**

**Protokol** o způsobu vypořádání připomínek, kterým se zároveň plán péče schvaluje



# Orientační mapa území PP Pod Cigánem



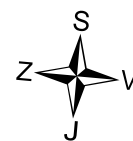
0 200 400 600 800 1 000 m



PP Pod Cigánem



OP PP Pod Cigánem



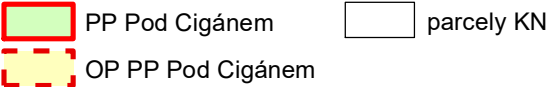
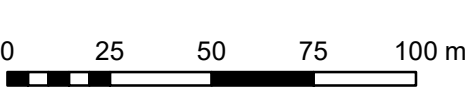
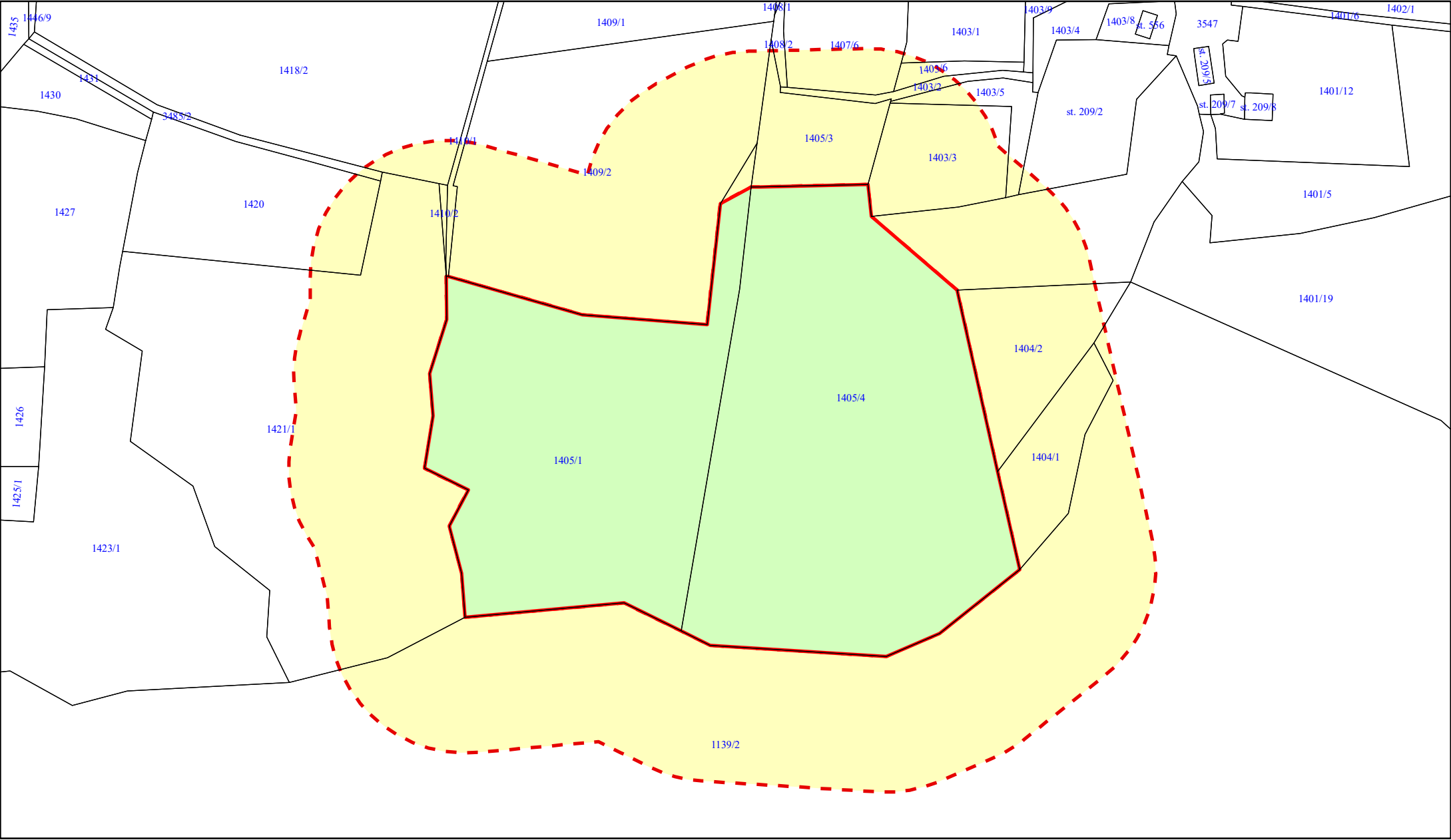
Tématický podklad © AOPK ČR.

Mapový podklad - Prohlížeč služba WMS - ZTM 10, 2024.

© Český úřad zeměměřický a katastrální, www.cuzk.cz.



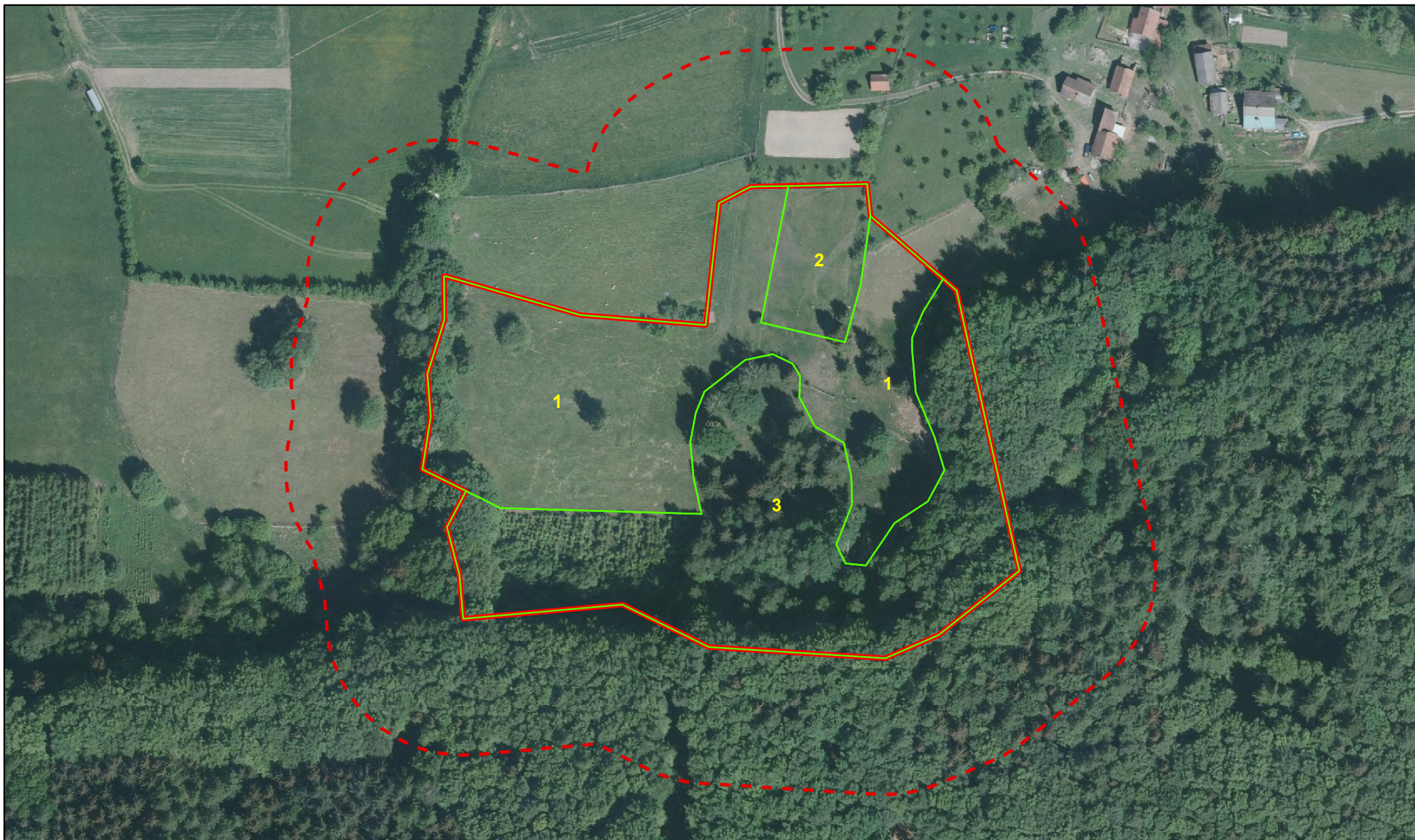
# Mapa parcelního vymezení PP Pod Cigánem




Tematický podklad © AOPK ČR.  
Mapový podklad © ČÚZK Praha, 2024.




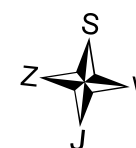
# Mapa dílčích ploch a objektů v PP Pod Cigánem



0 25 50 75 100 m

 PP Pod Cigánem  
 OP PP Pod Cigánem

 hranice dílčích ploch



Tematický podklad © AOPK ČR.  
Mapový podklad ortofoto © ČÚZK, Praha 2022.