

Plán péče
o
přírodní rezervaci
U rybníčků

na období 2026 - 2035



Ing. Miroslav Trégler, ZO 31/05 ČSOP Planá, 2024

Obsah:

1. Základní údaje o zvláště chráněném území	4
1.1 Základní identifikační údaje	4
1.2 Údaje o lokalizaci území v rámci územně správního členění ČR	4
1.3 Vymezení území podle současného stavu katastru nemovitostí	5
1.4 Výměra území a jeho ochranného pásma	6
1.5 Překryv území s jiným typem ochrany	6
1.6 Kategorie IUCN	6
1.7 Předmět ochrany ZCHÚ	6
1.7.1 Předmět ochrany ZCHÚ podle zřizovacího předpisu	6
1.7.2 Předmět ochrany – současný stav	7
1.8 Cíl ochrany	7
2. Rozbor stavu zvláště chráněného území s ohledem na předmět ochrany	9
2.1 Popis území a charakteristika jeho přírodních poměrů	9
2.1.1 Stručný popis území a jeho přírodních poměrů	9
2.1.2 Přehled zvláště chráněných a významných ohrožených druhů rostlin a živočichů	10
2.1.3 Výčet a popis významných přirozených disturbančních činitelů působících v území v minulosti a současnosti	11
2.2 Historie využívání území a zásadní pozitivní i negativní vlivy lidské činnosti v minulosti a současnosti	11
2.3 Související plánovací dokumenty, správní akty a opatření obecné povahy	13
2.4 Současný stav zvláště chráněného území a přehled dílčích ploch	13
2.4.4 Základní údaje o plochách mimo lesní pozemky	13
2.5 Souhrnné zhodnocení stavu předmětů ochrany, výsledků předchozí péče, dosavadních ochranných zásahů do území a závěry pro další postup	15
2.6 Stanovení prioritních zájmů ochrany území v případě jejich možné kolize	16
3. Plán zásahů a opatření	17
3.1 Výčet, popis a lokalizace navrhovaných zásahů a opatření v ZCHÚ	17
3.1.1 Rámcové zásady péče o ekosystémy a jejich složky nebo zásady jejich jiného využívání	17
3.1.2 Podrobný výčet navrhovaných zásahů a činností v území	19
3.2 Zásady hospodářského nebo jiného využívání ochranného pásma včetně návrhu zásahů a přehledu činností	19
3.3 Zaměření a vyznačení území v terénu	19
3.4 Návrhy potřebných administrativně-správních opatření v území	20
3.5 Návrhy na regulaci rekreačního a sportovního využívání území veřejností	20
3.6 Návrhy na vzdělávací a osvětové využití území	20
3.7 Návrhy na průzkum či výzkum a monitoring předmětu ochrany území	20
4. Závěrečné údaje	21
4.1 Předpokládané orientační náklady hrazené orgánem ochrany přírody podle jednotlivých zásahů (druhů činností)	21
4.2 Použité podklady a zdroje informací	21
4.3 Seznam používaných zkratk	22
4.4. Podklady pro plán péče zpracoval	22
5. Přílohy	23

1. Základní údaje o zvláště chráněném území

1.1 Základní identifikační údaje

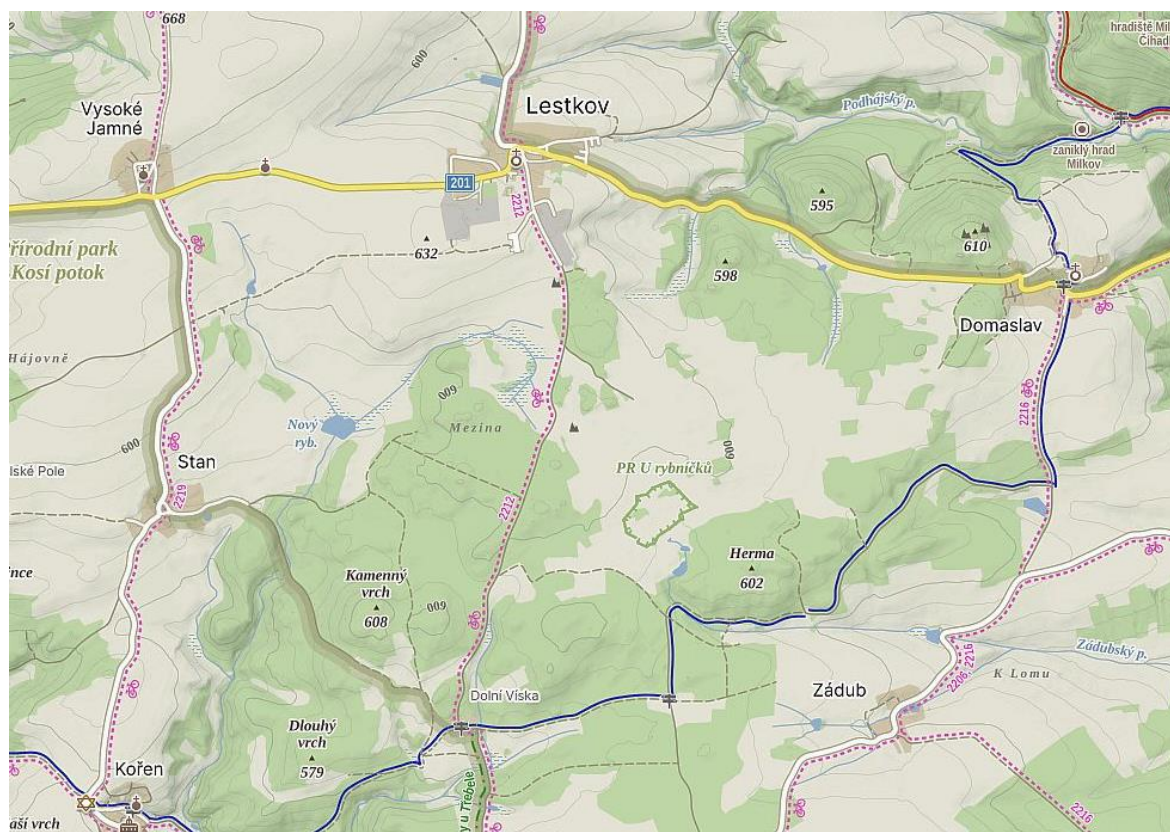
evidenční číslo:	1276
kategorie ochrany:	přírodní rezervace
název území:	U rybníčků
druh právního předpisu, kterým bylo území vyhlášeno:	nařízení okresního úřadu
orgán, který předpis vydal:	Okresní úřad Tachov
číslo předpisu:	2/96
datum platnosti předpisu:	24. 1. 1996
datum účinnosti předpisu:	10. 2. 1996

1.2 Údaje o lokalizaci území v rámci územně správního členění ČR

kraj:	Plzeňský
okres:	Tachov
obec s rozšířenou působností:	Tachov
obec s pověřeným obecním úřadem:	Planá
obec:	Lestkov
katastrální území:	Lestkov

Příloha:

M1 – Orientační mapa s vyznačením území



1.3 Vymezení území podle současného stavu katastru nemovitostí

Zvláště chráněné území:

Katastrální území: 680320 *Lestkov*

Číslo parcely podle KN	Číslo parcely podle PK nebo jiných evidencí	Druh pozemku podle KN	Způsob využití pozemku podle KN	Výměra parcely celková podle KN (m ²)	Výměra parcely v ZCHÚ (m ²)*
2050		trvalý travní porost		79796	79572*
Celkem					79572*

* rozloha podle vyhlášovacího předpisu

Ochranné pásmo:

Ochranné pásmo není vyhlášené, je jím tedy dle § 37 zákona č. 114/1992 Sb. pás do vzdálenosti 50 m od hranice ZCHÚ. Ochranné pásmo zasahuje do pozemkových parcel číslo 2051, 2056, 2055, 2049 a 2042 v katastrálním území Lestkov.

Příloha:

M2 – Katastrální mapa se zákresem ZCHÚ a jeho ochranného pásma



14. 6. 2024

Anonymní uživatel



100 m

1 : 3 774

ZM: © ČÚŽK, © ČÚŽK

1.4 Výměra území a jeho ochranného pásma

Druh pozemku	ZCHÚ plocha v ha	Vyhlášené OP plocha v ha	Způsob využití pozemku	ZCHÚ plocha v ha
lesní pozemky				
vodní plochy			zamokřená plocha	
			rybník nebo nádrž	
			vodní tok	
trvalé travní porosty	7,9572*			
orná půda				
ostatní zemědělské pozemky				
ostatní plochy			neplodná půda	
			ostatní způsoby využití	
zastavěné plochy a nádvoří				
plocha celkem	7,9572*			

* rozloha podle vyhlášovacího předpisu

1.5 Překryv území s jiným typem ochrany

národní park:	ne
chráněná krajinná oblast (včetně zóny):	ne
překryv s jiným typem ochrany:	ne
mezinárodní statut ochrany:	ne

Natura 2000

ptačí oblast:	ne
evropsky významná lokalita:	ne

1.6 Kategorie IUCN

IV - území pro péči o stanoviště/druhy

1.7 Předmět ochrany ZCHÚ

1.7.1 Předmět ochrany ZCHÚ podle zřizovacího předpisu

Článek 1, odstavec (2), zřizovacího předpisu: „Posláním této přírodní rezervace je ochrana lučního mokřadu s typickými živými společenstvy a s výskytem zvláště chráněných druhů rostlin.“

1.7.2 Předmět ochrany – současný stav

A. ekosystémy

ekosystém	podíl plochy v ZCHÚ (%)	popis ekosystému	kód předmětu ochrany*
Nevápnitá mechová slatiniště s přechody do vlhkých luk a porostů vysokých ostřic	odhad 25 %	Druhově nejbohatší biotopy PR s výskytem např. tolíje bahenní (v roce 2024 nezjištěna), ostřice blešní, rosnatky okrouhlohlísté, prstnatce májového pravého, mochny bahenní, vachty trojlisté, kozlíku dvoudomého, suchopýru úzkolistého.	a
Podhorské smilkové trávníky	odhad 3 %	Ostrůvkovité biotopy na elevacích – typickým druhem je zde prha chlumní, dále vemeník dvoulistý či hadí mord nízký.	a

B. druhy

druh	stupeň ohrožení**	popis biotopu druhu v ZCHÚ a aktuální početnost nebo vitalita populace	kód předmětu ochrany*
ostřice blešní (<i>Carex pulicaris</i>)	C2t	V roce 2024 nalezeno několik rostlin na jediném místě v severozápadním cípu PR v biotopu slatinné louky.	a
rosnatka okrouhlohlístá (<i>Drosera rotundifolia</i>)	C3	V roce 2024 několik skupin rostlin na ploše cca 4 x 6 m, odhad desítky až první stovky ks.	a
prha chlumní (<i>Arnica montana</i>)	C3	Výskyt v několika skupinách po jednotkách až desítkách fertilních rostlin v ostrůvkách smilkových trávníků; v PR celkový odhad první stovky ks.	a

**stupeň ohrožení dle červených seznamů ČR:

C2t – silně ohrožený, ustupující

C3 – ohrožený druh

*kód předmětu ochrany:

a = předmět ochrany spadá pod definici předmětu ochrany dle zřizovacího předpisu ZCHÚ

Poznámka k výskytu **tolíje bahenní** (*Parnassia palustris*), C2t - v roce 2024 nezjištěna (v roce 2015 nalezeno 13 kvetoucích rostlin).

1.8 Cíl ochrany

A. ekosystémy

ekosystém	cíl ochrany	indikátory cílového stavu
Nevápnitá mechová slatiniště s přechody do vlhkých luk a porostů vysokých ostřic	zachování druhově pestrých lučních společenstev	<ul style="list-style-type: none"> výskyt populací vybraných zvláště chráněných a ohrožených druhů nepřítomnost expanzivních a invazních druhů
Podhorské smilkové trávníky	zachování tohoto maloplošného biotopu v PR	zachování bohatého výskytu prhy chlumní a výskytu vemeníku dvoulistého

B. druhy

druh	cíl ochrany	indikátory cílového stavu
ostřice blešní (<i>Carex pulicaris</i>)	Zachování druhu v PR.	Minimální výskyt v jednotkách až desítkách ks.
rosnatka okrouhlostá (<i>Drosera rotundifolia</i>)	Zachování druhu v PR.	<ul style="list-style-type: none">• Udržení nebo rozšíření (vhodnými zásahy) plochy s výskytem druhu.• Udržení početnosti v desítkách až stovkách ks.
prha chlumní (<i>Arnica montana</i>)	Zachování druhu v PR.	<ul style="list-style-type: none">• Zachování 3 větších dílčích populací na sušších elevacích v centrální části PR.• Udržení celkové populace minimálně v prvních stovkách ks.



pohled do populace rosnatky okrouhlosté, červen 2024

2. Rozbor stavu zvláště chráněného území s ohledem na předmět ochrany

2.1 Popis území a charakteristika jeho přírodních poměrů

2.1.1 Stručný popis území a jeho přírodních poměrů

PR U rybníčků se nachází v lukách a pastvinách 2 km jihovýchodně od obce Lestkova v pramenné oblasti Zádubského potoka. Z geomorfologického hlediska je součástí celku Tepelská vrchovina, podcelku Bezdrážická vrchovina, okrsku Krasíkovská vrchovina. Nadmořská výška lokality se pohybuje kolem 590 m. Horninovým podložím jsou kyselé biotitické granodiority lestkovského masivu, na nichž se vyvinuly glejové až rašelinné (slatinné) půdy. Z hlediska regionálně fytogeografického členění náleží PR do okresu 28. Tepelské vrchy, podokresu 28.f Svojšínská pahorkatina.

Vegetaci území zásadně ovlivnily zánik klasického hospodaření (kosení, pastva, možné povrchové odvodnění), poměrně razantní odvodnění v druhé polovině XX. století (stále znatelné příkopy odvádějící část vody z PR), v neposlední řadě i po vyhlášení PR absence stabilního nebo vhodného managementu (blíže v kapitolách 2.2 a 2.5). Z druhého spektra cévnatých rostlin, stávajícího obrazu vegetace a znalosti vývoje území v posledním čtvrtstoletí je zřejmé, že šlo v době vyhlášení o mozaiku slatinných a vlhkých luk, v elevacích s ostrůvky smilkových trávníků. Tento vegetační charakter území je zachován v zásadě dodnes, ovšem místy druhově ochuzený (vegetačně zjednodušený) a zmenšený o porosty dřevin (viz. přiložené letecké snímky datované 2001 až 2003 a 2022 (vpravo)). Z hlediska některých druhů organismů však větší zastoupení dřevin nemusí působit negativně.



2.1.2 Přehled zvláště chráněných a významných ohrožených druhů rostlin a živočichů

druh	kategorie podle vyhlášky č. 395/1992 Sb.	stupeň ohrožení*	popis biotopu druhu v ZCHÚ a aktuální početnost nebo vitalita populace, další poznámky
ostřice blešní (<i>Carex pulicaris</i>)	ohrožený	C2t	v roce 2024 nalezena ve slatinném biotopu v SZ cípu PR, velikost populace nezjištěna**
rosnatka okrouhlolistá (<i>Drosera rotundifolia</i>)	silně ohrožený	C3	v roce 2024 několik skupin rostlin na ploše cca 4 x 6 m, odhad desítky až první stovky ks**
vemeník dvoulistý (<i>Platanthera bifolia</i>)	ohrožený	C3	v roce 2024 nalezeno 35 kvetoucích rostlin v několika skupinkách v sušších slatinách a ve smilkových trávnících (v plochách s prhou chlumní)**
prstnatec májový pravý (<i>Dactylorhiza majalis</i> subsp. <i>majalis</i>)	ohrožený	C3	v roce 2024 nalezeno 28 kvetoucích rostlin, roztroušeně zejména v biotopu slatinných luk**
vachta trojlístá (<i>Menyanthes trifoliata</i>)	ohrožený	C3	výskyt zejména v JV části PR v nejvlhčích místech PR, většinou ve starých odvodňovacích příkopech**
prha chlumní (<i>Arnika montana</i>)	ohrožený	C3	výskyt v několika skupinách po jednotkách až desítkách fertilních rostlin v ostrůvcích smilkových trávníků; v PR celkový odhad první stovky ks**
kozlík dvoudomý (<i>Valeriana dioica</i>)		C4a	v PR stále hojný druh, spolu se suchopýrem úzkolistým (<i>Eriophorum angustifolium</i>) zde indikuje zejména slatinné biotopy**
bekasina otavní (<i>Gallinago gallinago</i>)	silně ohrožený	EN	pozorování jedince druhu v květnu a červnu 2024**; údaj v NDOP z roku 2024, pravděpodobné hnízdění
strnad luční (<i>Emberiza calandra</i>)	kriticky ohrožený	VU	údaj v NDOP z roku 2024, možné hnízdění; Mgr. Liška uvádí k datu 13. 7. čerstvě vylhlé mládě
skřivan lesní (<i>Lullula arborea</i>)	silně ohrožený	EN	údaj v NDOP z roku 2024, možné hnízdění
ťuhýk obecný (<i>Lanius collurio</i>)	ohrožený	NT	údaj v NDOP z roku 2022, pravděpodobné hnízdění; to potvrzuje i Mgr. Liška návštěvou lokality dne 13. 7. 2024

* dle červených seznamů ČR

C2t – silně ohrožený druh, ustupující

C3 – ohrožený druh

C4a – vzácnější taxon vyžadující další pozornost

EN – ohrožený druh

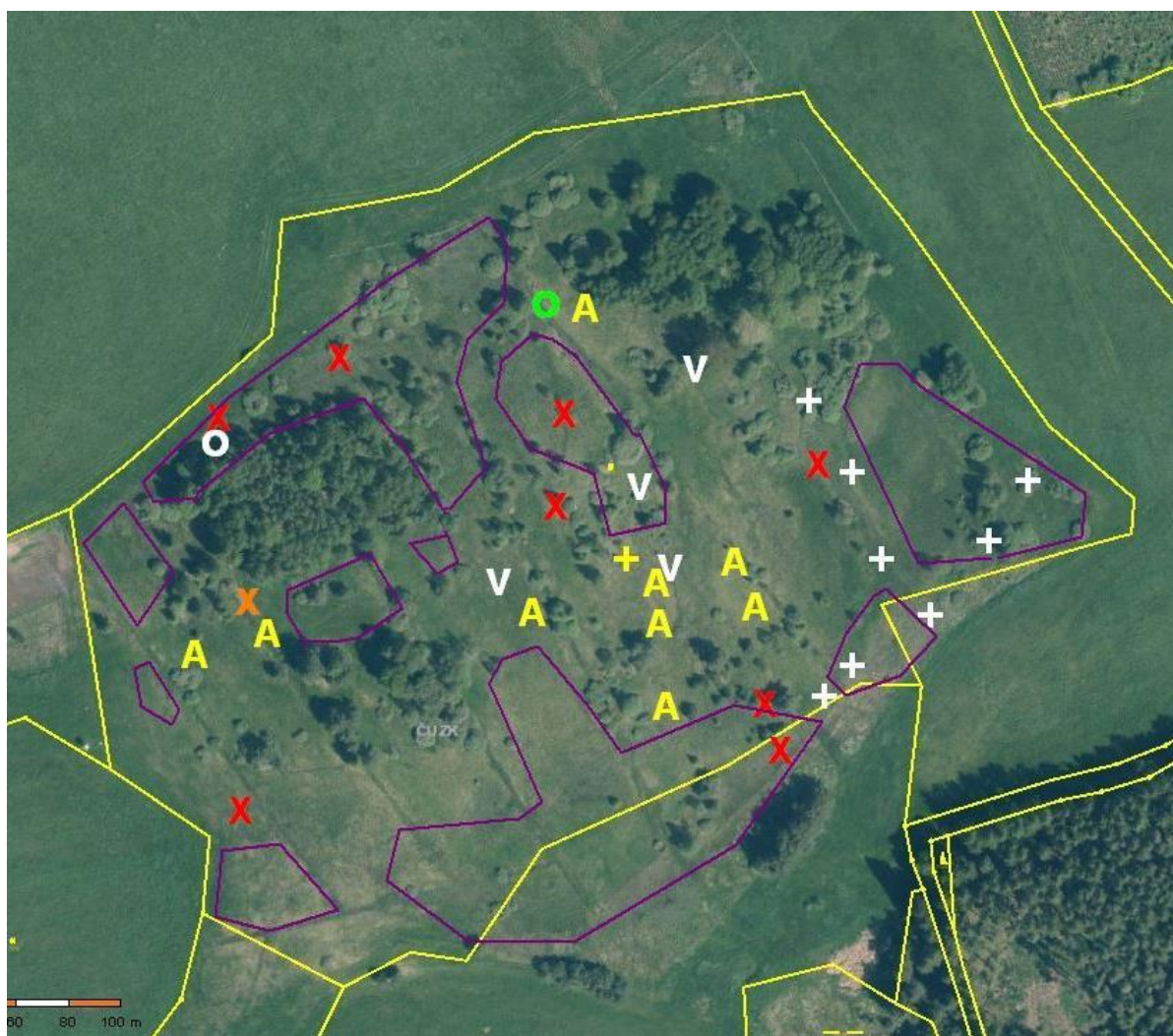
VU – zranitelný druh

NT – téměř ohrožený druh

** údaje z vlastního pozorování zpracovatele plánu péče v období květen až srpen 2024

Z dalších skupin organismů lze předpokládat výskyt (neotvrzený zpracovatelem při návštěvách lokality v roce 2024 a bez údajů v NDOP) například zmije obecné (*Vipera berus*), v mokřadech Tachovska poměrně časté ještěrky živorodé (*Zootoca vivipara*), dále čolka horského (*Ichtyosarura alestris*), skokana hnědého (*Rana temporaria*). Bohužel nebyl v roce 2024 potvrzen výskyt tolije bahenní (*Parnassia palustris*).

Orientační zakres populací vybraných zvláště chráněných a ohrožených druhů cévnatých rostlin dle výskytu v roce 2024



A – prha chlumní, V – vemeník dvoulistý, červené X – prstnatec májový pravý, oranžové X – rozrazil štítkovitý, bílé + - vachta trojlistá, žluté + - hadí mord nízký, bílé O – oštrice blešní, zelené O – rosnatka okrouhlolistá, fialové polygony – kozlík dvoudomý, často se suchopýrem úzkolistým

2.1.3 Výčet a popis významných přirozených disturbančních činitelů působících v území v minulosti a současnosti

- a) abiotické disturbanční činitele – nebyly zjištěny
- b) biotické disturbanční činitele – nebyly zjištěny

2.2 Historie využívání území a zásadní pozitivní i negativní vlivy lidské činnosti v minulosti a současnosti

- a) ochrana přírody – podle údajů odboru životního prostředí Krajského úřadu Plzeňského kraje prošlo území PR v letech 2015 až 2023 následující péčí:

2015 – pastva ovcí, případně smíšeného stáda ovcí a koz na většině plochy ZCHÚ; do poloviny května a pak červenec až září; sekání plošek s třtinou křovištní v září; vyřezání drobných náletů dřevin v ploše s prhou chlumní

2016 - pozemky v PR zařazeny do půdního bloku;

2016 až 2019 – celá plocha posekána v červenci + červnové sekání plošek s třtinou křovištní

2016 až 2022 – byly plochy s třtinou křovištní posekány na konci června, travní hmota byla buď hned odklizená, nebo ponechána na hromádkách a odklizená při letním kosení

2016 až 2023 – seče plochy probíhají v červenci

Jak už bylo zmíněno v plánu péče na roky 2016 až 2025 nejevila se pastva jako vhodný management pro větší část území PR, zejména pro vlhčí a slatinné polohy. Plošné kosení i speciální management na utlumení populace třtiny křovištní lze naopak hodnotit pozitivně. Problematické je však kosení celé plochy v červencovém termínu, které nebere ohled na druhy v této době vykvétající, kvetoucí či dokvétající (například tolíje bahenní – v roce 2024 nenalezena, rosnatka okrouhlolistá, vemeník dvoulistý).

K zásahu (seči) v červenci 2024 – seč byla provedena technikou, která evidentně v deštivém červenci přesáhla únosnost nejvlhčích částí PR a došlo k rozježdění a následnému nedohrabání některých částí, bohužel například s výskytem prstnatce májového pravého, ostřice blešní, nejspíše i aktuálně nezvěstné tolíje bahenní (plošně malá populace rosnatky okrouhlolisté nebyla si jen náhodou poškozena, resp. byla zasažena jen okrajově).

Zjištěné nedostatky v aktuálním způsobu seče (hospodaření):

- posekány nebyly plochy mezi dřevinami (zvolenou technikou to prostorově není reálné), včetně ploch s vemeníkem dvoulistým, který je na pravidelné seči dosti závislý – nelze zaměňovat za cílené ponechávání pásů či polygonů pro ochranu drobných živočichů, zejména bezobratlých (toto je vybráno tak, aby nebyly ohroženy populace ochrannářsky cenných druhů)
- většina ostřicových porostů v nejvlhčích partiích PR byla sekána na vysoký drn (nad 20 cm) bez následného hrabání, jde o jakési pseudomulčování, tedy naprosto nevhodný management
- sekání třtiny křovištní – některé v červnu posekané plochy nebyly již v letní seči sekány; místy lze nalézt porosty třtiny bez jakéhokoli posekání
- hrabání – na mnoha místech, zejména v depresích, se rozkládá špatně shrabaná posekaná hmota
- rozježděná vlhká místa (koleje, rozbahněné plochy), nadbytečné zhuštění půdy

Výše uvedené a v měsících červenec až září 2024 zjištěné nedostatky v aktuálním managementu jsou v rozporu s dosud platným plánem péče a jejich dopad na předmět ochrany bude pravděpodobně z dlouhodobého hlediska negativní! Není vyloučené, pokud se přístup k managementu nezmění, ani přímé zničení populací druhů, které jsou předmětem ochrany (viz. rozježděná plocha s ostřicí blešní v červenci 2024 - fotopříloha). Způsob seče je pro ochranu luční PR natolik významný, že nelze zjištěné nedostatky tolerovat.

b) lesní hospodářství – v PR se nenachází pozemky určené k plnění funkcí lesa

c) zemědělské hospodaření – celá louka je aktuálně v LPIS v půdním bloku 5001/18, v režimu EZ/PO konvenční hospodaření, termín seče od 15. 7. do 7. 9., plocha seče v bloku

6,21 ha. Je třeba neodkladně řešit otázku, zda dosavadní způsoby kosení jsou pro PR vhodné a dlouhodobě udržitelné s ohledem na oprávněné zájmy ochrany přírody a předměty ochrany PR – viz. nevhodné použití techniky pro nejvlhčí pasáže při kosení i hrabání v létě 2024. Z ploch OP se do vlastní PR šíří nevhodné druhy jako vratič obecný, lupina mnoholistá, kopřiva dvoudomá či pcháč rolní.

d) myslivost – pravděpodobně bez vlivu, zatím není pozorován ani silnější (devastační) tlak zde přemnožené spárkaté a případně černé zvěře

e) jiný způsob využívání – nebyl zaznamenán

2.3 Související plánovací dokumenty, správní akty a opatření obecné povahy

Územní plán účinný od 16. 12. 2017, PR U rybníčků je začleněno do ÚSES jako LBC TC 009.

2.4 Současný stav zvláště chráněného území a přehled dílčích ploch

2.4.4 Základní údaje o plochách mimo lesní pozemky

Příloha:

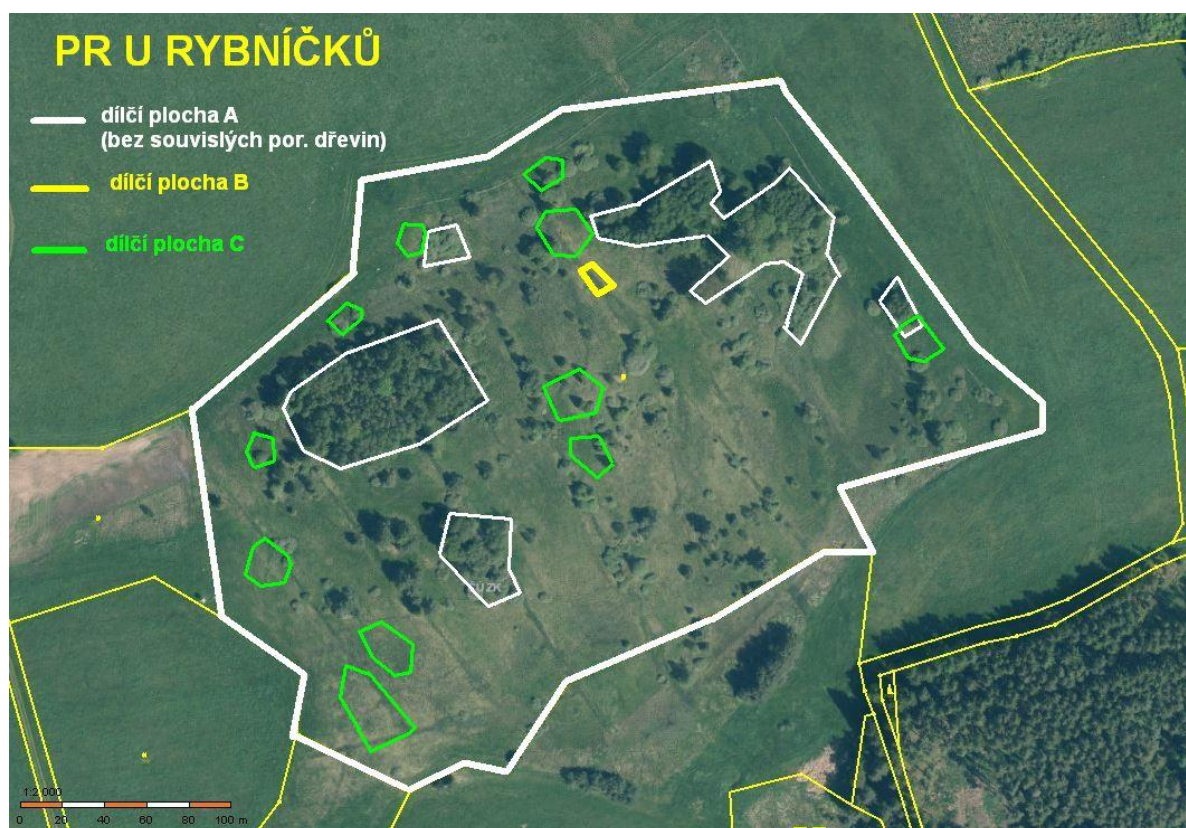
T2 - Popis dílčích ploch a objektů mimo lesní pozemky a výčet plánovaných zásahů v nich

označení dílčí plochy a podplochy	výměra (ha)	stručný popis charakteru plochy nebo objektu a dlouhodobý cíl péče
plocha A	7,0	Celé luční bezlesí v PR, včetně neuzavřených skupin dřevin Cíl péče: udržet květnaté společenstvo s ochránářsky cennými druhy a zabránit šíření nevhodných (invazních a expanzních) druhů
plocha B	0,005	Ploška s rosnatkou okrouhlostou Cíl péče: udržet druh v PR, zvětšit populaci pomocí speciálních zásahů
plocha C	0,33*	Plochy s třtinou křovištní Cíl péče: regulovat populaci druhu do úplného odstranění z PR

* tyto plochy nejsou a nemohou být po dobu platnosti plánu péče neměnné, pokud je management dobře prováděn a účinný, měly by populace řídnout až mizet

Příloha:

M3 - Mapa dílčích ploch a objektů



vachta trojlistá a suchopýr úzkolistý v bývalém odvodňovacím příkopu

2.5 Souhrnné zhodnocení stavu předmětů ochrany, výsledků předchozí péče, dosavadních ochrannářských zásahů do území a závěry pro další postup

V posledním plánu péče, který je tímto nahrazen, nebyly v souladu s tehdejší osnovou stanoveny žádné indikátory. Zpracovatel tedy vychází z aktuálně stanovených indikátorů a v následujících tabulkách nejde o precizní vyhodnocení vývoje v posledním desetiletí, nýbrž pouze o odhad, jakým směrem se předmětné ekosystémy a populace vyvíjely a mohou vyvíjet.

A. ekosystémy

ekosystém:	nevápnitá mechová slatiniště s přechody do vlhkých luk a porostů vysokých ostřic	
indikátory cílového stavu	aktuální hodnoty indikátorů a zhodnocení stavu a trendu vývoje ekosystému ve vztahu k provedené péči a působícím vlivům	
zachování populací diagnostických, zvláště chráněných a ohrožených druhů	Nejsou k dispozici kvantitativní údaje o dlouhodobějším vývoji populací vybraných druhů, případně fytocenologické snímky k porovnání vývoje vegetace za posledních 10 let, je proto nemožné popsat stav či trend vývoje lučních biotopů.	
	stav:	neznámý
	trend vývoje:	neznámý
nepřítomnost expanzivních či invazních druhů	V tomto případě jde zejména o výskyt třtiny křovištní, jejíž výskyt vede k hodnocení stavu jako zhoršený; populace prochází speciálním managementem, ovšem nelze provést jednoznačné posouzení vývoje velikosti populace (proto trend neznámý); rozsah a umístění ploch s třtinou křovištní zaznamenaný zpracovatelem plánu péče v roce 2024 cca koresponduje se stavem uváděným v dostupných dokumentech (proto trend setrvalý).	
	stav:	zhoršený
	trend vývoje:	setrvalý až neznámý

ekosystém:	podhorské smilkové trávníky	
indikátory cílového stavu	aktuální hodnoty indikátorů a zhodnocení stavu a trendu vývoje ekosystému ve vztahu k provedené péči a působícím vlivům	
zachování populací diagnostických druhů, zejména populací prhy chlumní	Nejsou k dispozici kvantitativní údaje o dlouhodobějším vývoji populací vybraných druhů (zejména prhy chlumní), případně fytocenologické snímky k porovnání vývoje vegetace za posledních 10 let, je proto nemožné popsat stav či trend vývoje lučních biotopů; podle vlastních pozorování zpracovatele plánu péče se populace prhy chlumní (počet fertilních rostlin) mírně zvětšuje (což může být způsobeno řadou suchých let v poslední dekádě)	
	stav:	dobrý
	trend vývoje:	zlepšující se
nepřítomnost expanzivních či invazních druhů	V tomto případě jde zejména o výskyt třtiny křovištní, jejíž výskyt vede k hodnocení stavu jako zhoršený; populace prochází speciálním managementem, ovšem nelze provést jednoznačné posouzení vývoje velikosti populace (proto trend neznámý); rozsah a umístění ploch s třtinou křovištní zaznamenaný zpracovatelem plánu péče v roce 2024 cca koresponduje se stavem uváděným v dostupných dokumentech (proto trend setrvalý).	
	stav:	zhoršený
	trend vývoje:	setrvalý až neznámý

B. druhy

druh:	ostřice blešní (<i>Carex pulicaris</i>)		
indikátory cílového stavu	aktuální hodnoty indikátorů a zhodnocení stavu a trendu vývoje druhu ve vztahu k provedené péči a působícím vlivům		
udržení druhu v PR	V květnu 2024 nalezena nevelká populace na jediném místě, plocha byla v červenci 2024 nešetným kosením rozježděna a navíc neshrabána. Na základě toho nelze říci, zda zásahem nebyla populace zničena!		
	stav:	neznámý (špatný)	
	trend vývoje:	neznámý (zhoršující se)	

druh:	rosnatka okrouhlostá (<i>Drosera rotundifolia</i>)		
indikátory cílového stavu	aktuální hodnoty indikátorů a zhodnocení stavu a trendu vývoje druhu ve vztahu k provedené péči a působícím vlivům		
udržení druhu v PR v početnosti desítek až stovek ks	V roce 2024 několik skupin rostlin na ploše cca 4 x 6 m, odhad desítky až první stovky ks, nejsou známy starší údaje o ploše či početnosti populace; možno podpořit speciálními zásahy; ohrožení strojovou sečí nerespektující únosnost biotopu!		
	stav:	neznámý	
	trend vývoje:	neznámý	

druh:	prha chlumní (<i>Arnica montana</i>)		
indikátory cílového stavu	aktuální hodnoty indikátorů a zhodnocení stavu a trendu vývoje druhu ve vztahu k provedené péči a působícím vlivům		
udržení populace v řádu prvních stovek ks v rámci celé PR	Výskyt v několika skupinách po jednotkách až desítkách fertilních rostlin v ostrůvcích smilkových trávníků; v PR celkový odhad první stovky ks.		
	stav:	dobrý	
	trend vývoje:	zlepšující se	

2.6 Stanovení prioritních zájmů ochrany území v případě jejich možné kolize

Možné kolize mezi ochranou botanických a zoologických objektů se zde nabízí v případě na zemi hnízdících ptáků s jistotou hnízdění (například bekasína otavní). Pokud bude známo umístění hnízda, může být tato část kosena až po ukončení hnízdění. Kosení minimálně ve 2 termínech vyhovuje jak některých rostlinám, tak drobným živočichům (zejména bezobratlým).

3. Plán zásahů a opatření

3.1 Výčet, popis a lokalizace navrhovaných zásahů a opatření v ZCHÚ

3.1.1 Rámcové zásady péče o ekosystémy a jejich složky nebo zásady jejich jiného využívání

a) péče o ekosystémy mimo lesní pozemky

Rámcová směrnice péče o ekosystémy mimo lesní pozemky

Ekosystém	veškeré luční porosty (dílčí plocha A)
Typ managementu	<i>ruční kosení a hrabání s odklizením hmoty z plochy; v suchých letech je možno část (podle aktuální situace podmáčení půdy) kosit lehkou mechanizací</i>
Vhodný interval	<i>1 x za rok</i>
Minimální interval	<i>nejvlhčí části 1 x za 2 roky, pokud zde není spontánní nárůst dřevin či nevhodných bylin</i>
Prac. nástroj / hosp. zvíře	<i>křovinořez s nožovou (případně strunovou) hlavou, hrábě, vidle, plachta nebo jiná pomůcka na odnos hmoty z plochy; příp. samohybná lehká technika – např. lištová sekačka</i>
Kalendář pro management	<i>15. 7. – 15. 8., plocha s tolíjí (v roce 2024 nenalezena) po jejím odkvětu (v září); vhodné je kosení rozdělit do 2 termínů</i>
Upřesňující podmínky	<i>V rámci kosení musí být likvidována všechna zmlazení dřevin v dané ploše; optimální výška drnu 6 – 8 cm, hmotu ponechat schnout na ploše 5 – 10 (14) dní podle aktuálního počasí, podstatné je důkladné vyhrabání stařiny; pokosená hmota bude vynesena mimo kosené plochy, případná deponie na území PR a jeho OP je možná pouze po předchozím projednání s orgánem ochrany přírody a krajiny, který určí místa deponií. Doporučuje se ponechávání nekosených pásů či polygonů (do 10 % dílčí plochy, každoročně jinde umístěné dle určení orgánu ochrany přírody. Nesekané pásy či polygony nebudou vymezovány v plochách s výskytem ochránářsky cenných druhů a v plochách, na kterých se vyskytují a šíří ochránářsky nechtěné druhy.</i>

Ekosystém	ploška s rosnatkou okrouhlostou (dílčí plocha B)
Typ managementu	<i>narušování vegetačního krytu, tvorba plošek pro šíření rosnatek v návaznosti na stávající populaci</i>
Vhodný interval	<i>jednorázově, opakovat dle potřeby</i>
Minimální interval	
Prac. nástroj / hosp. zvíře	<i>motyka, hrábě (nejlépe vertikulační)</i>
Kalendář pro management	<i>buď ve vegetační sezóně, kdy jsou zřejmá místa výskytu rosnatek nebo mimo vegetační období na v létě vytyčených plochách</i>
Upřesňující podmínky	<i>Odstraněnou biomasu je třeba deponovat na místech určených ochranou přírody (viz. předchozí tabulka).</i>

Ekosystém	regulace populace třtiny křovištní (dílčí plochy C)
Typ managementu	<i>opakované kosením ploch s třtinou křovištní s cílem vyčerpání rostlin a jejich populace, ruční kosení a hrabání s odstraněním pokosené hmoty z plochy</i>
Vhodný interval	<i>2 x za rok</i>
Minimální interval	<i>1 x za rok</i>
Prac. nástroj / hosp. zvíře	<i>křovinořez s nožovou (případně strunovou) hlavou, hrábě, vidle, plachta nebo jiná pomůcka na odnos hmoty z plochy</i>
Kalendář pro management	<i>První seč podle stavu rostlin době metání (červen), druhá seč v rámci kosení dílčích ploch</i>
Upřesňující podmínky	<i>Odstraněnou biomasu je třeba deponovat na místech určených ochranou přírody (viz. předchozí tabulka).</i>

b) péče o populace a biotopy rostlin a hub

Plocha s tolíjí bahenní bude kosena na konci léta (od druhé půli září) s ohledem na fenologický cyklus rostliny – v roce 2024 však nebyl nalezen žádný exemplář, je možné se podržet mapování z roku 2009 (plošně potvrzen výskyt i v roce 2015)

Plochu s rosnatkou okrouhloolistou – vhodně vyznačit v terénu, kosit na konci léta (září) a to pouze ručně s šetrným vyhrabáním pokosené hmoty; vhodné je narušení drnu v okolí stávající populace.

Obecná podmínka – z důvodu minimalizace rizik šíření nitrofilních druhů je nutné dodržovat disciplínu při umístění deponií pokosené biomasy, nejlépe mimo PR a jeho OP; konkrétní místa musí být projednána s příslušným orgánem ochrany přírody a krajiny.

Kontrolovat populace a šíření třtiny křovištní a případně z OP se šířících kopřivy dvoudomé, vratiče obecného, pcháče rolního a potenciálně i lupiny mnohoolisté (v roce 2024 masivní výskyt v jihovýchodním segmentu OP).

c) péče o populace a biotopy živočichů

Navrhovaný ornitologický průzkum popíše známá či předpokládaná místa hnízdění ochránářsky cenných druhů, zejména druhů hnízdících na zemi (např. bekasína otavní). Veškeré zásahy (kosení, případné vyřezávání dřevin) budou na základě těchto informací korigovány a to průběžně orgánem ochrany přírody.

3.1.2 Podrobný výčet navrhovaných zásahů a činností v území

b) ekosystémy mimo lesní pozemky

ozn. dílčí plochy	výměra (ha)	doporučený zásah	naléhavost	termín provedení	interval provádění
A	7,0	ruční kosení a hrabání s odklizením hmoty z plochy; v suchých letech je možno část (podle aktuální situace podmáčení půdy) kosit lehkou mechanizací	1	15. 7. – 15. 8. (15. 9.)	každoročně
B	0,005	narušování vegetačního krytu, tvorba plošek pro šíření rosnatek v návaznosti na stávající populaci	3	bud' ve vegetační sezóně, kdy jsou zřejmá místa výskytu rosnatek nebo mimo vegetační období na vytyčených plochách	občasné
C	0,33	opakované kosením ploch s třtinou křovištní s cílem vyčerpání rostlin a jejich populace, ruční kosení a hrabání s odstraněním pokosené hmoty z plochy	2	první seč podle stavu rostlin době metání (červen), druhá seč v rámci kosení dílčích ploch	každoročně

naléhavost - stupně naléhavosti jednotlivých zásahů pro období platnosti plánu péče se uvádí podle následujícího členění:

1. stupeň - zásah nutný (nelze odložit, je nutný pro zachování předmětu ochrany),
2. stupeň - zásah potřebný (jeho neprovedení neohrožuje existenci předmětu ochrany, zhorší však jeho kvalitu),
3. stupeň - zásah doporučený (odložitelný, jeho neprovedení neohrožuje existenci ani kvalitu předmětu ochrany v období platnosti plánu péče, jeho provedení však povede k jeho zlepšení).

3.2 Zásady hospodářského nebo jiného využívání ochranného pásma včetně návrhu zásahů a přehledu činností

Na loukách (pastvinách) v OP – zejména v jihovýchodním segmentu – se aktuálně nachází bohatá populace lupiny mnoholisté. Její zde šíření podporuje pastva krav, které lupinu nespásají a tím ji konkurenčně zvýhodňují. K plošnému šíření může vést i pozdní (v době zrání plodů) kosení či mulčování. Z OP se do PR šíří i další druhy jako jsou pcháč rolní, vratič obecný, kopřiva dvoudomá. Tuto situaci je třeba s hospodářským subjektem řešit.

3.3 Zaměření a vyznačení území v terénu

Během platnosti tohoto plánu je třeba obnovit hraniční pruhové značení a vyměnit cedule se státním znakem (uvést do souladu s vyhláškou 45/2018 Sb.).

3.4 Návrhy potřebných administrativně-správních opatření v území

a) vyhlášovací dokumentace

Bez návrhu.

b) návrhy potřebných správních rozhodnutí o výjimkách, povoleních nebo souhlasech

Nenavrhují se.

3.5 Návrhy na regulaci rekreačního a sportovního využívání území veřejností

Nenavrhuje se.

3.6 Návrhy na vzdělávací a osvětové využití území

Nenavrhují se.

3.7 Návrhy na průzkum či výzkum a monitoring předmětu ochrany území

Během platnosti toho plánu péče se navrhuje:

- pravidelné (cca 1 x za 2 roky – poprvé v roce 2025) sledování velikosti (množství fertilních či sterilních rostlin, plošný výskyt) populací ostřice blešní, rosnatky okrouhlohlísté, vemeníku dvoulístého, prstnatce májového a případně tolíje bahenní
- provedení ornitologické inventarizace s důrazem na hnízdění vybraných druhů
- založit v ploše PR několik stálých fytocenologických snímků (snímky z roku 2009 zapsané P. Krásou nejsou v terénu fixované, ovšem bylo by vhodné nové snímkování maximálně situovat do bodů uvedených v inventarizaci z roku 2009 – alespoň pro hrubé porovnání vývoje biotopů.

4. Závěrečné údaje

4.1 Předpokládané orientační náklady hrazené orgánem ochrany přírody podle jednotlivých zásahů (druhů činností)

Druh zásahu (činnost)	Odhad množství (např. plochy)	Četnost zásahu za období plánu péče	Orientační náklady za období platnosti plánu péče (Kč)
Kosení luční části	7 ha	10	2.450.000,-
Obnažení plošek v místě výskytu rosnatky okrouhlosté	5 m ²	2	1.000,-
První seč ploch s třtinou křovištní	0,33 ha*	10	115.500,-
Hraniční značení tabulkové	2 ks	1	10.320,-
Hraniční značení pruhové	1088 m	1	3.600,-
N á k l a d y c e l k e m (Kč)			2.580.420,-

4.2 Použité podklady a zdroje informací

- AOPK ČR (2017): Standardy péče o přírodu a krajinu; Sečení, SPPK D02 004:2017, <http://www.standardy.nature.cz/>
- AOPK ČR (2016): Standardy péče o přírodu a krajinu; Likvidace vybraných invazních druhů rostlin, SPPK D02 007:2016, <http://www.standardy.nature.cz/>
- Háková A., Klauďisová A., Sádlo J. (eds.) 2004: Zásady péče o nelesní biotopy v rámci soustavy NATURA 2000. PLANETA XII, 3/2004 – druhá část. MŽP ČR, Praha
- Chobot K., Němec M. (eds.) (2017): Červený seznam ohrožených druhů České republiky. Obratlovci. – Příroda, Praha, 34:1-182
- Grulich V., Chobot K. (eds.) (2017): Červený seznam ohrožených druhů České republiky. Cévnaté rostliny. Příroda číslo 35
- Chytrý M. a kol. (2020): Červený seznam biotopů České republiky. Příroda číslo 41
- Chytrý M., Kučera T., Kočí M., Grulich V. a Lustyk P. (eds.) (2010): Katalog biotopů České republiky Ed. 2. AOPK ČR, Praha
- Chytrý M. (eds.) (2007): Vegetace České republiky. 1, Vodní a mokřadní vegetace. Academia, Praha
- Chytrý M. (eds.) (2011): Vegetace České republiky. 3, Travinná a keříčková vegetace. Academia, Praha
- Krása P., 2009: Botanický inventarizační průzkum PR U rybníčků
- Kubát K., Hrouda L., Chrtek J. jun., Kaplan Z., Kirschner J. a Štěpánek J. (eds.) (2002): Klíč ke květeně České republiky, 928 p., Academia, Praha
- Melichar V., 2005: Plán péče o přírodní rezervaci U rybníčků na období 2006 - 2015
- Trégler M., 2015: Plán péče o přírodní rezervaci U rybníčků na období 2016 - 2025
- Zahradnický J., Mackovčín P. (eds.) a kol. (2004): Plzeňsko a Karlovarsko. In Mackovčín P. a Sedláček M. (eds.): Chráněná území ČR, svazek XI. AOPK ČR a EkoCentrum Brno, Praha, 558 pp.

E-mailové korespondence s Mgr. Martinem Liškou, zoologem Muzea Českého lesa v Tachově, datované 3. a 13. 7. 2024

4.3 Seznam používaných zkratk

LBC – lokální biocentrum ÚSES

LPIS – veřejný registr půdy

NDOP – nálezová databáze ochrany přírody

OP – ochranné pásmo PR

PR – přírodní rezervace

ÚSES – územní systém ekologické stability

ZCHÚ – zvláště chráněné území

4.4. Podklady pro plán péče zpracoval

Ing. Miroslav Trégler, ZO 31/05 ČSOP Planá

Plán péče není dílem autorským, ale úředním podle § 3 písm. a) zákona č. 121/2000 Sb. (autorský zákon).

5. Přílohy

- Mapy:** Příloha M1 - **Orientační mapa s vyznačením území**
- Příloha M2 - **Katastrální mapa se zákresem ZCHÚ a jeho ochranného pásma**
- Příloha M3 - **Mapa dílčích ploch a objektů**
- Vrstvy:** Příloha V1 - **Digitální grafické znázornění průběhu hranic dílčích ploch**
- Fotografie:** Příloha F1 – **Vybraná fotodokumentace – 4 x příloha**