

Záměr

na vyhlášení zvláště chráněného území

ve smyslu ustanovení § 40 odst. 1 zákona č. 114/1992 Sb.
o ochraně přírody a krajiny, ve znění pozdějších předpisů (dále jen zákon)
a § 10 vyhlášky č. 45/2018 Sb. o plánech péče, zásadách péče a podkladech
k vyhlášení, evidenci a označování chráněných území, kterou se provádí některá
ustanovení zákona č. 114/1992 Sb., o ochraně přírody a krajiny, ve znění pozdějších
předpisů

Přírodní památka

Ve Farářském

Datum zpracování:

leden 2025

1. Název zvláště chráněného území

Ve Farářském

2. Návrh kategorie ochrany zvláště chráněného území

Přírodní památka (dále také PP) ve smyslu § 36 zákona č. 114/1992 Sb., o ochraně přírody a krajiny ve znění pozdějších předpisů (dále jen zákon).

3. Předměty ochrany a jejich popis

3.1. Souhrnná charakteristika předmětů ochrany

Druhově pestré mezotrofní až podmáčené luční porosty přecházející přes porosty s ostřicemi a sítinami do litorálních porostů s porosty křovitých vrb na břehu rybníka.

3.2. Popis hlavních předmětů ochrany

A. ekosystémy

Jako hlavní předmět ochrany jsou navrhována následující společenstva.

název ekosystému	podíl plochy v PP (%)	stupeň vzácnosti/ohrožení	popis biotopu a rozšíření společenstva	kód předmětu ochrany
Svaz MCG Vegetace vysokých ostřic v litorálu oligotrofních a mezotrofních vod (M1.7 Vegetace vysokých ostřic)	5	2/b?, VU	Předmět ochrany se týká břehových porostů s ostřicí šedavou (<i>Calamagrostis canescens</i>), které jsou součástí porostů rákosu a vysokých ostřic.	a
Svaz TDD Střídavě vlhké bezkolencové louky (T1.9 Střídavě vlhké bezkolencové louky)	10	2-3/b, VU	Fragmenty společenstev v nejvlhčích lučních partiích, navazují na pcháčové louky a fragmenty mechových slatinišť.	a
Svaz TDA Mezofilní ovsíkové a kostřavové louky (T1.1 Mezofilní ovsíkové louky)	25	3/b, VU	Rozšířené luční společenstvo ve vyšších partiích lokality, vytváří přechodné typy k ostatním společenstvům	a
Svaz TDF Vlhké pcháčové louky (T1.5 Vlhké pcháčové louky)	30	3/b, NT	Plošně nejrozšířenější společenstvo, druhově bohaté	a
Svaz RBC Mírné kyselé rašeliniště a rašelinné louky (R2.2 Nevápnitá mechová slatiniště)	5	3/b, VU	Maloplošné fragmenty na podmáčených stanovištích přiléhajících k rákosinám	a

Název společenstva je uveden podle díla Vegetace České republiky 1-4 (Chytrý ed. 2007-2014) včetně kódu, v závorce pak označení přírodního biotopu dle Katalogu biotopů České republiky (Chytrý a kol. 2010). U rostlinných společenstev je použita stupnice ohrožení a vzácnosti dle Moravce (1995): 2 – asociace lidskou činností bezprostředně ohrožená a v nebezpečí vymizení, 3 – asociace ustupující v důsledku lidské činnosti, 4 – asociace bez ohrožení lidskou činností /a – vzácná, /b – dostatečně hojná

Kód předmětu ochrany:

a = předmět ochrany spadá pod definici předmětu ochrany dle zřizovacího předpisu ZCHÚ

b = předmět ochrany překrývající se EVL/PO (v závorce je uveden kód stanoviště dle vyhl. č. 166/2005 Sb., hvězdičkou (*) jsou označena prioritní stanoviště a druhy)

c = další významný ekosystém nebo jeho složka, který je navržen k doplnění mezi předměty ochrany ZCHÚ

B. Druhy

Rostliny

název druhu	aktuální početnost nebo vitalita populace v ZCHÚ	stupeň ohrožení podle vyhl.395/ červeného seznamu ČR Grulich 2017/ Lepší 2013/IUCN	popis biotopu druhu (dílní plocha)
<i>Hydrocotyle vulgaris</i> pupečník obecný	ojediněle v rákosině	§3/C3/C2/VU	přechod mezi terestrickou rákosinou a lučním porostem
<i>Lysimachia (Naumburgia) thyrsiflora</i> vrbina kytkokvětá (bazanovec kytkokvětý)	jednotlivě v terestrické rákosině a ostricových porostech	§2/C3/C4/NT	přechod mezi terestrickou rákosinou a lučním porostem

Kategorie ohrožení podle vyhlášky MŽP 395/1992 Sb.: §1 (KO) = kriticky ohrožený, §2 (SO) = silně ohrožený, §3 (O) = ohrožený. Kategorie podle Červeného seznamu ČR (IUCN): CR = kriticky ohrožený, EN = ohrožený, VU = zranitelný, NT = téměř ohrožený, LC = málo dotčený, DD = taxon s nedostatečnými údaji. Kategorie podle červeného seznamu (Grulich 2017): C1 = kriticky ohrožený, C2 = silně ohrožený (t = předpokládaný úbytek historických lokalit 50-90 %, r = taxon na 6-20 lokalitách), C3 = ohrožený, C4a = vzácnější taxony vyžadující pozornost – blízké ohrožení, C4b = vzácnější taxony vyžadující pozornost – dosud nedostatečně prostudované (zmenšující se populace). Kategorie podle červené knihy (Lepší 2013): C1 = kriticky ohrožený, C2 = silně ohrožený, C3 = ohrožený či zranitelný, C4 = vzácnější taxony vyžadující další pozornost, D2 = nedokonalé známé taxony. Kategorie podle IUCN: CR = kriticky ohrožený, EN = ohrožený, VU = zranitelný, NT = téměř ohrožený, LC = málo dotčený, DD = taxon s nedostatečnými údaji.

Živočichové

Ochrana jednotlivých druhů je zabezpečena trvalou existencí výše uvedených společenstev, zvláštní ochrana jednotlivých druhů není nutná.

4. Cíl ochrany

Dlouhodobým cílem péče o PP je zachování komplexu lučních společenstev navazujících na litorální porosty rybníka.

A. ekosystémy

ekosystém	cíl ochrany	indikátory cílového stavu
T1.1 Mezofilní ovsíkové louky T1.5 Vlhké pcháčové louky T1.9 Střídavě vlhké bezkolencové louky	Zachování ekosystému střídavě vlhkých bezkolencových luk, vlhkých pcháčových a ovsíkových luk o dostatečné rozloze, s reprezentativním výskytem diagnostických druhů a na ně vázaných bezobratlých živočichů, bez výskytu invazních druhů.	<ul style="list-style-type: none">rozloha ekosystému (min. 80 %)úplná absence invazních druhů

ekosystém	cíl ochrany	indikátory cílového stavu
<i>R2.2 Nevápnitá mechová slatiniště</i>	<i>Zachování ekosystému střídavě vlhkých ostřicových luk se sítinami a s výskytem zvláště chráněných druhů vrbiny (bazanovce) kytkokvěté (Lysimachia thyrsiflora), zábělníku bahenního (Comarum palustre), ostřice přiohlé (Carex diandra), kozlíku dvoudomého (Valeriana dioica) aj., bez výskytu invazních druhů.</i>	<ul style="list-style-type: none"> • rozloha ekosystému (min. 5 %) • výskyt ZCHOD • úplná absence invazních druhů
<i>M1.1 Rákosiny eutrofních stojatých vod</i> <i>M1.7 Vegetace vysokých ostřic</i>	<i>Ekosystém ponechaný samovolnému vývoji</i>	<ul style="list-style-type: none"> • rozloha ekosystému (min. 5 %)
<i>K1 Mokřadní vrbiny</i>	<i>Ekosystém ponechaný samovolnému vývoji</i>	<ul style="list-style-type: none"> • rozloha ekosystému (min. 5 %)

B. druhy

Ochrana jednotlivých druhů je zabezpečena trvalou existencí výše uvedených společenstev, zvláštní ochrana jednotlivých druhů není nutná.

5. Základní ochranné podmínky

Základní ochranné podmínky přírodních památek jsou stanoveny v § 36 odst. 2 zákona.

6. Návrh bližších ochranných podmínek

V souladu s ustanovením § 36 odst. 1 zákona se navrhuje, aby na území navržené PP bylo možno jen se souhlasem orgánu ochrany přírody provádět tyto činnosti a zásahy:

- povolovat změny druhu pozemků nebo způsobů jejich využití, povolovat a provádět změny vodního režimu pozemků;
- povolovat a umisťovat nové stavby;
- zřizovat skládky jakýchkoli materiálů.

Souhlasy uvedené v bodech a) až c) se nevyžadují, pokud tyto činnosti vykonává přímo příslušný orgán ochrany přírody, nebo jsou příslušným orgánem ochrany přírody požadovány v rámci realizace schváleného plánu péče nebo v rámci opatření ke zlepšení stavu prostředí přírodní památky.

7. Vymezení hranice přírodní památky a jejího ochranného pásma

7.1. Navrhovaná hranice přírodní památky

Navržená PP nahrazuje stávající PP, jelikož po odbahnění rybníka došlo k vymizení původního předmětu ochrany. Na základě výše uvedeného byla navržena změna rozlohy ZCHÚ a změna předmětů ochrany. Hranice PP byla navržena tak, aby respektovala hranici parcel katastru nemovitostí.

7.2. Vymezení ochranného pásma přírodní památky

Ochranné pásmo je v současnosti vyhlášeno do vzdálenosti 100 m od hranice parcely Farářského rybníka. Nově je do ochranného pásma zahrnuta plocha rybníka, jelikož část ploch zahrnutých do PP je vodou z rybníka částečně přeplavována. Po zbylé části obvodu nově vymezené PP je navrženo vymežit OP v minimalizované šíři, důvodem je eliminace možných negativních vlivů z okolí. Plocha navržené PP je obklopena bloky orné půdy.

7.3. Získání informace o vymezení přírodní památky a jejího ochranného pásma

Zákres a vymezení hranice PP je přílohou č. 1 a 2 tohoto návrhu.

Návrh hranice PP je dále k dispozici na internetových stránkách Krajského úřadu Jihočeského kraje (www.kraj-jihocesky.cz) v kapitole „Krajský úřad – Odbor životního prostředí, zemědělství a lesnictví – Ochrana přírody a krajiny – Oddělení – Příroda, krajina, druhová ochrana – Zvláště chráněná území – Přehlašování“ (<https://zp.kraj-jihocesky.cz/oddeleni/priroda-krajina-druhova-ochrana/zvlaste-chranena-uzemi/prehlasovani>).

8. Územně správní zařazení přírodní památky

kraj: Jihočeský

okres: Tábor

obec s rozšířenou působností: Soběslav

obec: Drahov, Veselí nad Lužnicí, Zlukov

katastrální území: Drahov (631990), Veselí nad Lužnicí (780685), Zlukov (793361)

9. Přehled katastrálních území a parcelních čísel pozemků dotčených navrhovanou přírodní památkou a jejím ochranným pásmem

Zvláště chráněné území

Katastrální území: Drahov (631990)

Číslo parcely podle KN	Číslo parcely podle PK nebo jiných evidencí	Druh pozemku podle KN	Způsob využití pozemku podle KN	Číslo listu vlastnictví	Výměra parcely celková podle KN (m ²)	Výměra parcely v ZCHÚ (m ²)
3368		vodní plocha	rybník	218	71347	7 916
3668		vodní plocha	zamokřená plocha	218	2370	269
Celkem						8 185

Katastrální území: Veselí nad Lužnicí (780685)

Číslo parcely podle KN	Číslo parcely podle PK nebo jiných evidencí	Druh pozemku podle KN	Způsob využití pozemku podle KN	Číslo listu vlastnictví	Výměra parcely celková podle KN (m ²)	Výměra parcely v ZCHÚ (m ²)
3702/17		trvalý travní porost		1554	121	121
3702/26		trvalý travní porost		2788	2317	1 711
3702/7		trvalý travní porost		3634	385	385
3702/27		trvalý travní porost		2773	1560	1 560
3702/18		trvalý travní porost		1554	80	80
3702/11		trvalý travní porost		1563	601	217
3702/30		trvalý travní porost		2773	460	440
3683/104		orná půda		2773	3137	386

Číslo parcely podle KN	Číslo parcely podle PK nebo jiných evidencí	Druh pozemku podle KN	Způsob využití pozemku podle KN	Číslo listu vlastnictví	Výměra parcely celková podle KN (m ²)	Výměra parcely v ZCHU (m ²)
3702/3		trvalý travní porost		2773	1532	573
3702/25		trvalý travní porost		2788	974	974
3702/31		trvalý travní porost		2788	213	133
3698/7		trvalý travní porost		2773	4770	2 972
3698/4		trvalý travní porost		1408	323	323
3702/13		trvalý travní porost		1563	524	524
3702/33		trvalý travní porost		1554	387	246
3702/29		trvalý travní porost		2773	1063	280
3702/4		trvalý travní porost		2773	1343	537
3702/34		trvalý travní porost		1554	735	203
3702/23		trvalý travní porost		1554	870	698
3702/22		trvalý travní porost		1554	1035	818
3698/2		trvalý travní porost		2751	1337	1 003
3698/1		trvalý travní porost		2751	2819	2 819
3683/105		orná půda		2773	4016	179
3702/21		trvalý travní porost		1554	992	992
3698/10		trvalý travní porost		2773	93	93
3702/15		trvalý travní porost		1554	798	798
3702/24		trvalý travní porost		10001	94	94
3702/19		trvalý travní porost		1554	3294	3 294
3702/20		trvalý travní porost		1554	378	378
3702/28		trvalý travní porost		2773	3371	1 359
3702/5		trvalý travní porost		2773	404	169
3702/12		trvalý travní porost		1563	711	711
3698/3		trvalý travní porost		2751	10306	1 240
3702/32		trvalý travní porost		1554	1426	1 106
3701/1		orná půda		2773	310	32
3701/2		orná půda		2773	285	26
3702/6		trvalý travní porost		1558	370	233
3702/8		trvalý travní porost		3634	2618	1 423
3698/9		trvalý travní porost		10001	127	127
3698/8		trvalý travní porost		2773	4674	2 253
3698/5		trvalý travní porost		2773	608	608
3698/6		trvalý travní porost		1408	5880	1 444
3702/14		trvalý travní porost		1563	584	269
3702/16		trvalý travní porost		1554	2747	1 415
Celkem						35 246

Katastrální území: Zlukov (793361)

Číslo parcely podle KN	Číslo parcely podle PK nebo jiných evidencí	Druh pozemku podle KN	Způsob využití pozemku podle KN	Číslo listu vlastnictví	Výměra parcely celková podle KN (m ²)	Výměra parcely v ZCHÚ (m ²)
1076/4		trvalý travní porost		10001	6076	2 312
Celkem						2 312

Ochranné pásmo:**Katastrální území: Drahov (631990)**

Číslo parcely podle KN	Číslo parcely podle PK nebo jiných evidencí	Druh pozemku podle KN	Způsob využití pozemku podle KN	Číslo listu vlastnictví	Výměra parcely celková podle KN (m ²)	Výměra parcely v OP ZCHÚ (m ²)
3368		vodní plocha	rybník	218	71347	63 431
3668		vodní plocha	zamokřená plocha	218	2370	520
Celkem						63 951

Katastrální území: Veselí nad Lužnicí (780685)

Číslo parcely podle KN	Číslo parcely podle PK nebo jiných evidencí	Druh pozemku podle KN	Způsob využití pozemku podle KN	Číslo listu vlastnictví	Výměra parcely celková podle KN (m ²)	Výměra parcely v OP ZCHÚ (m ²)
3702/26		trvalý travní porost		2788	2317	301
3683/106		orná půda		2788	4024	4
3702/11		trvalý travní porost		1563	601	127
3702/30		trvalý travní porost		2773	460	20
3683/104		orná půda		2773	3137	308
3702/3		trvalý travní porost		2773	1532	164
3702/31		trvalý travní porost		2788	213	80
3698/7		trvalý travní porost		2773	4770	291
3683/107		orná půda		2788	3277	154
3702/33		trvalý travní porost		1554	387	95
3702/29		trvalý travní porost		2773	1063	776
3702/4		trvalý travní porost		2773	1343	138
3702/34		trvalý travní porost		1554	735	330
3702/23		trvalý travní porost		1554	870	97
3702/22		trvalý travní porost		1554	1035	109
3698/2		trvalý travní porost		2751	1337	251
3683/108		orná půda		1554	4442	12
3683/105		orná půda		2773	4016	227
3702/28		trvalý travní porost		2773	3371	2012
3702/5		trvalý travní porost		2773	404	42
3698/3		trvalý travní porost		2751	10306	557
3702/32		trvalý travní porost		1554	1426	277

Číslo parcely podle KN	Číslo parcely podle PK nebo jiných evidencí	Druh pozemku podle KN	Způsob využití pozemku podle KN	Číslo listu vlastnictví	Výměra parcely celková podle KN (m ²)	Výměra parcely v OP ZCHÚ (m ²)
3701/1		orná půda		2773	310	12
3702/6		trvalý travní porost		1558	370	43
3702/8		trvalý travní porost		3634	2618	333
3698/8		trvalý travní porost		2773	4674	359
3698/6		trvalý travní porost		1408	5880	426
3702/14		trvalý travní porost		1563	584	105
3702/16		trvalý travní porost		1554	2747	326
Celkem						7 976

Katastrální území: Zlukov (793361)

Číslo parcely podle KN	Číslo parcely podle PK nebo jiných evidencí	Druh pozemku podle KN	Způsob využití pozemku podle KN	Číslo listu vlastnictví	Výměra parcely celková podle KN (m ²)	Výměra parcely v OP ZCHÚ (m ²)
1076/4		trvalý travní porost		10001	6076	786
Celkem						786

10. Předpokládaná výměra zvláště chráněného území*

Přírodní památka: 4,5743 ha

Ochranné pásmo: 7,2713 ha

Celkem: **11,8456 ha**

* výměra byla stanovena výpočtem z mapových podkladů (v programu ArcGIS)

11. Odůvodnění záměru na nové vyhlášení zvláště chráněného území

11.1. Historie ochrany území, vymezení PP

Jedná se o nové vyhlášení původní přírodní památky Farářský rybník.

PP Farářský rybník, jejíž výměra je z velké části navržena k ponechání v OP, byla zřízena vyhláškou Okresního národního výboru Tábor ze dne 21. 01. 1988. Ve vyhlášce je předmět ochrany definován jako „Ojedinelé naleziště leknínu bílého“. V minulosti se nacházelo několik kolonií leknínu bílého v jihozápadní části rybníka, po vyhrnutí rybníka již deset let nebyl výskyt leknínu zjištěn.

Z tohoto důvodu byla navržena změna rozlohy ZCHÚ a změna předmětů ochrany.

Nově jsou k ochraně navrženy druhově pestré mezotrofní až podmáčené luční porosty přecházející přes porosty s ostřicemi a sítinami do litorálních porostů s porosty křovitých vrb na břehu Farářského rybníka.

11.2. Hlavní důvody zpracování záměru na vyhlášení PP

Navržená PP nahrazuje stávající PP, jelikož po odbahnění rybníka došlo k vymizení původního předmětu ochrany – leknín bílý, jeví se další ochrana území z pohledu tohoto druhu jako bezpředmětná.

název druhu	aktuální početnost nebo vitalita populace v ZCHÚ	stupeň ohrožení podle vyhl. 395/ červeného seznamu ČR Grulich 2017/ Lepší 2013/IUCN	popis biotopu druhu (dílní plocha)
<i>Nymphaea alba</i> leknín bílý	v minulosti několik kolonií v jihozápadní části rybníka, v současnosti již deset let nezjištěn.	§2/C1t/C1/CR	volná vodní hladina

Kategorie ohrožení podle vyhlášky MŽP 395/1992 Sb.: §1 (KO) = kriticky ohrožený, §2 (SO) = silně ohrožený, §3 (O) = ohrožený. Kategorie podle Červeného seznamu ČR (IUCN): CR = kriticky ohrožený, EN = ohrožený, VU = zranitelný, NT = téměř ohrožený, LC = málo dotčený, DD = taxon s nedostatečnými údaji. Kategorie podle červeného seznamu (Grulich 2017): C1 = kriticky ohrožený, C2 = silně ohrožený (t = předpokládaný úbytek historických lokalit 50-90 %, r = taxon na 6-20 lokalitách), C3 = ohrožený, C4a = vzácnější taxony vyžadující pozornost – blízké ohrožení, C4b = vzácnější taxony vyžadující pozornost – dosud nedostatečně prostudované (zmenšující se populace). Kategorie podle červené knihy (Lepší 2013): C1 = kriticky ohrožený, C2 = silně ohrožený, C3 = ohrožený či zranitelný, C4 = vzácnější taxony vyžadující další pozornost, D2 = nedokonalé známé taxony. Kategorie podle IUCN: CR = kriticky ohrožený, EN = ohrožený, VU = zranitelný, NT = téměř ohrožený, LC = málo dotčený, DD = taxon s nedostatečnými údaji.

Na základě výše uvedeného byla navržena změna rozlohy ZCHÚ a změna předmětů ochrany. Součástí území, které má zůstat zvláště chráněným územím, jsou druhově pestré mezotrofní až podmačené luční porosty přecházející přes porosty s ostřicemi a sítinami do litorálních porostů s porosty křovitých vrb na břehu Farářského rybníka. Hranice byla navržena tak, aby všechny významné fenomény předmětu ochrany byly v území zahrnuty. Hranice PP byla navržena tak, aby respektovala hranici parcel katastru nemovitostí.

Po novém vyhlášení PP bude novým zřizovacím předpisem zrušena příslušná část vyhlášky Okresního národního výboru Tábor ze dne 21. 01. 1988.

11.3. K názvu zvláště chráněného území

Navrhovaná PP je dlouhodobě evidována pod názvem Farářský rybník, jelikož vlastní rybník je nově vymezen jako součást ochranného pásma, byl navržen název Ve Farářském.

11.4. Ke kategorii ochrany zvláště chráněného území

Vzhledem k současnému charakteru lokality, historickému způsobu ochrany i na základě metodiky Ministerstva životního prostředí pro stanovení kategorií zvláště chráněných území, je navrhována kategorie přírodní památka.

11.5. K předmětům ochrany

A. Mokřadní vegetace – litorální a terestrické rákosiny (DP7)

Rákosiny eutrofních stojatých vod (M1.1)

Vegetace vysokých ostříc (M1.7)

Litorální a terestrické rákosiny s převahou rákosu obecného (*Phragmites australis*) jsou zastoupeny v pruhu podél západního břehu rybníka, v jižní a střední části jsou v mozaice zastoupeny i porosty s chrasticí rákosovitou (*Phalaris arundinacea*), která je plošně zastoupena v nátokové oblasti v severní části lokality, kde je i maloplošný porost zblochanu vodního (*Glyceria maxima*). Podél přítoků z polních meliorací jsou zastoupeny další druhy jako orobinec širokolistý (*Typha latifolia*), vrbovka chlupatá (*Epilobium hirsutum*). Z významných druhů byly v terestrických rákosinách zaznamenány vrbina kytkokvětá (*Lysimachia thyrsiflora*), zábělník bahenní (*Comarum palustre*), ostřice dvoumužná (*Carex diandra*), ptačinec bahenní (*Stellaria palustris*), kozlík dvoudomý (*Valeriana dioica*).

Syntaxnomicky se jedná o porosty z rámce sv. *Phragmitum communis* (as. *Phragmitetum communis*, as. *Typhetum latifoliae*, as. *Glycerietum maximae*), sv. *Magno-Caricion elatae* (as. *Carici elatae-Calamagrostietum canescentis*) a sv. *Magno-Caricion gracilis* (as. *Phalaridetum arundinaceae*).

B. Luční porosty (DP1, 2, 3, 4, 5, 6)

Mezofilní ovsíkové louky (T1.1)

Vlhké pcháčové louky (T1.5)

Střídavě vlhké bezkolencové louky (T1.9)

Luční porosty jsou plošně převažující vegetační jednotkou v lokalitě. Jsou zastoupeny v pestré mozaice ve vlhkostním gradientu od ovsíkových luk (vlhká varianta), přes pcháčové a bezkolencové louky k lučnímu slatiništi s nízkými ostřicemi a sítinami v nejvlhčích částech navazujících na terestrické rákosiny. Nejsušší část ovsíkových luk představuje přechod k podhorským smilkovým trávníkům, porost je nízký, převažují druhy mateřídouška vejčitá (*Thymus pulegioides*), svízel syříšťový (*Galium verum*), chlupáček zední (*Pilosella officinarum*), hvozdík kropenatý (*Dianthus deltoides*), pampeliška podzimní (*Leontodon autumnalis*), řebříček obecný (*Achillea millefolium*), chrastavec luční (*Knautia arvensis*), jitrocel kopinatý (*Plantago lanceolata*), zvonek okrouhlolistý (*Campanula rotundifolia*), štirovník růžkatý (*Lotus corniculatus*), psineček obecný (*Agrostis capillaris*), mochna nátržník (*Potentilla erecta*), kostřava červená (*Festuca rubra*), pupava bezlodyžná (*Carlina acaulis*), tomka vonná (*Anthoxanthum odoratum*). Společenstvo lze zařadit do as. *Poo-Trisetum flavescens* var. *Hypericum maculatum*, která představuje přechodný typ ke společenstvům sv. *Violion caninae*. Zbývající plochu ovsíkových luk lze přiřadit k as. *Poo-Trisetum flavescens* var. *Sanguisorba officinalis*, zastoupeny jsou druhy ovsík vyvýšený (*Arrhenatherum elatius*), kostřava luční (*Festuca pratensis*), jetel luční (*Trifolium pratense*), kopretina irkutská (*Leucanthemum ircutianum*), vikev ptačí (*Vicia cracca*), chrastavec luční (*Knautia arvensis*), pryskyřník prudký (*Ranunculus acris*), p. zlatožlutý (*R. auricomus*), lipnice luční (*Poa pratensis*). Porosty ovsíkových luk přecházejí do pcháčových luk as. *Angelico sylvestris-Cirsietum palustris*, kde přibývají druhy vlhkých stanovišť, které jsou společné i pro bezkolencové louky - bezkolencec modrý (*Molinia caerulea*), olešník kmínolistý (*Selinum carvifolia*), svízel bahenní (*Galium palustre*), krvavec toten (*Sanguisorba officinalis*), chrpina luční (*Jacea pratensis*), medyněk vlnatý (*Holcus lanatus*), pcháč bahenní (*Cirsium palustre*), skřipina lesní (*Scirpus sylvaticus*), tužebník jilmový (*Filipendula ulmaria*), řebříček bertrám (*Achillea ptarmica*), svízel severní (*Galium boreale*), hadí mord nízký (*Scorzonera humilis*), čertkus luční (*Succisa pratensis*), kozlík dvoudomý (*Valeriana dioica*). Tyto nejvlhčí porosty plynule přecházejí do následující jednotky, se kterou tvoří mozaiku.

Nevápnitá mechová slatiniště (R2.2)

Maloplošné fragmenty společenstev s převahou nízkých ostřic a sítin z rámce sv. *Caricion canescenti-nigrae*, as. *Caricetum nigrae*. Zastoupeny jsou druhy ostřice obecná (*Carex nigra*), o. šedavá (*C. canescens*), o. dvoumužná (*C. diandra*), o. prosová (*C. panicea*), vrbina kytkokvětá (*Lysimachia thyrsiflora*), zábělník bahenní (*Comarum palustre*), violka bahenní (*Viola palustris*), kozlík dvoudomý (*Valeriana dioica*), ptačinec bahenní (*Stellaria palustris*), svízel slatinný (*Galium uliginosum*), sítina nitčovitá (*Juncus filiformis*), s. klubkatá (*J. conglomeratus*), s. rozkladitá (*J. effusus*), pryskyřník plazivý (*Ranunculus repens*), kyprej vrbice (*Lythrum salicaria*).

C. Dřevinné nárosty (DP7)

Dřevinné nárosty představují polykormony křovitých vrb na břehu rybníka. Převažuje vrba popelavá (*Salix cinerea*), ojediněle v. nachová (*S. purpurea*), v. jíba (*S. caprea*). Společenstva lze rámcově zařadit do sv. *Salicion cinereae*, as. *Salicetum pentandro-auritae*.

Přehled zvláště chráněných a významných ohrožených druhů rostlin a živočichů

Cévnaté rostliny

název druhu	aktuální početnost nebo vitalita populace v ZCHÚ	stupeň ohrožení podle vyhl.395/ červeného seznamu ČR Grulich 2017/ Lepší 2013/IUCN	popis biotopu druhu (dílčí plocha)
<i>Agrimonia procera</i> řepík vonný	Albrechtová 1997	-/C3/C3-/NT	
<i>Carex diandra</i> ostřice přibíblá (dvoumužná)	vzácně	-/C2t/C2/EN	přechod mezi terestrickou rákosinou a lučním porostem
<i>Comarum palustre</i> (<i>Potentilla palustris</i>) zábělník bahenní (mochna bahenní)	roztroušeně	-/C4a/C3/NT	přechod mezi terestrickou rákosinou a lučním porostem
<i>Epilobium palustre</i> vrbovka bahenní	ojediněle	-/C4a/-/NT	přechod mezi terestrickou rákosinou a lučním porostem
<i>Galium boreale</i> svízel severní	roztroušeně, jednotlivě	-/C4a/C4/LC	bezkolencové louky
<i>Galium elongatum</i> svízel prodloužený	roztroušeně	-/C4a/-/LC	přechod mezi terestrickou rákosinou a lučním porostem
<i>Hydrocotyle vulgaris</i> pupečník obecný	Albrechtová 1997	§3/C3/C2/VU	přechod mezi terestrickou rákosinou a lučním porostem
<i>Limosella aquatica</i> blatěnka vodní	Albrechtová 1997	-/C4a/C4/LC	obnažené rybniční dno (okraj)
<i>Lysimachia (Naumburgia) thyrsiflora</i> vrbina kytkokvětá (bazanovec kytkokvětý)	roztroušeně	§2/C3/C4/NT	přechod mezi terestrickou rákosinou a lučním porostem
<i>Malus sylvestris</i> jabloň lesní	Albrechtová 1997	-/C4b/D2/DD	dřevinné nárosty při obvodu rybníka
<i>Salix rosmarinifolia</i> vrba rozmarýnolistá	Albrechtová 1997	-/C3/C3/VU	přechod mezi terestrickou rákosinou a lučním porostem

název druhu	aktuální početnost nebo vitalita populace v ZCHÚ	stupeň ohrožení podle vyhl.395/ červeného seznamu ČR Grulich 2017/ Lepší 2013/IUCN	popis biotopu druhu (díleč plocha)
<i>Scorzonera humilis</i> hadí mord nízký	roztroušeně, jednotlivě	-/C4a/-/LC	bezkolencové louky
<i>Stellaria palustris</i> ptačinec bahenní	roztroušeně	-/C2b/C2/VU	přechod mezi terestrickou rákosinou a lučním porostem
<i>Valeriana dioica</i> kozlík dvoudomý	poměrně hojně	-/C4a/-/LC	přechod mezi terestrickou rákosinou a lučním porostem
<i>Nymphaea alba</i> leknín bílý	historicky několik kolonií v jihozápadní části rybníka	§2/C1t/C1/CR	volná vodní hladina

Kategorie ohrožení podle vyhlášky MŽP 395/1992 Sb.: §1 (KO) = kriticky ohrožený, §2 (SO) = silně ohrožený, §3 (O) = ohrožený. Kategorie podle Červeného seznamu ČR (IUCN): CR = kriticky ohrožený, EN = ohrožený, VU = zranitelný, NT = téměř ohrožený, LC = málo dotčený, DD = taxon s nedostatečnými údaji. Kategorie podle červeného seznamu (Grulich 2017): C1 = kriticky ohrožený, C2 = silně ohrožený (t = předpokládaný úbytek historických lokalit 50-90 %, r = taxon na 6-20 lokalitách), C3 = ohrožený, C4a = vzácnější taxony vyžadující pozornost – blízké ohrožení, C4b = vzácnější taxony vyžadující pozornost – dosud nedostatečně prostudované (zmenšující se populace). Kategorie podle červené knihy (Lepší 2013): C1 = kriticky ohrožený, C2 = silně ohrožený, C3 = ohrožený či zranitelný, C4 = vzácnější taxony vyžadující další pozornost, D2 = nedokonalé známé taxony. Kategorie podle IUCN: CR = kriticky ohrožený, EN = ohrožený, VU = zranitelný, NT = téměř ohrožený, LC = málo dotčený, DD = taxon s nedostatečnými údaji.

Celkem bylo v předchozích průzkumech uvedeno 15 druhů zvláště chráněných nebo ohrožených rostlin. Z toho 3 druhy jsou chráněny vyhl. 395/1992 Sb. v kategorii silně ohrožené (2 druhy) a v kategorii ohrožené (1 druh).

V Červeném seznamu ČR je uvedeno celkem 15 druhů (v kategorii C1t, C2t a C2b po jednom druhu, v kat. C3 4 druhy a v kat. C4a 7 druhů), v Červené knize květeny jižní části Čech je uvedeno celkem 9 druhů (v kategorii C1 1 druh, v kategorii C2 3 druhy, v kat. C3 2 druhy, v kat. C4 4 druhy a v kat. D2 1 taxon).

Podle kategorizace IUCN je uvedeno v kategoriích CR a EN po 1 druhu, v kat. VU 3 druhy, v kategorii NT 3 druhů, LC 5 druhů a v kat. DD 1 druh.

Z regionálně významnějších a diagnostických druhů, které nejsou zařazeny mezi zvláště chráněné či ohrožené druhy, byly v území zaznamenány: *Achillea ptarmica*, *Eriophorum angustifolium*, *Gnaphalium uliginosum*, *Iris pseudacorus*, *Peplis portula*.

Živočichové

Na území PP nebyl dosud prováděn žádný systematický inventarizační zoologický průzkum. V tabulce jsou druhy uvedené v publikaci Chráněná území ČR.

druh	kategorie podle vyhlášky č. 395/1992 Sb.	stupeň ohrožení*	popis biotopu druhu v ZCHÚ a aktuální početnost nebo vitalita populace, další poznámky
<i>Hydrophilus piceus</i> vodomil černý	-	VU	
<i>Chlidonias niger</i> rybák černý	KO	-	udáváno hnízdění do 70. let 20. století

Kategorie ohrožení podle vyhlášky MŽP 395/1992 Sb.: KO = kriticky ohrožený, SO = silně ohrožený, O = ohrožený. Kategorie podle Červeného seznamu ČR (IUCN): CR = kriticky ohrožený, EN = ohrožený, VU = zranitelný, NT = téměř ohrožený, LC = málo dotčený, DD = taxon s nedostatečnými údaji.

11.6. K cílům ochrany

Cílem ochrany v celé PP je udržení hlavního předmětu ochrany, zachování vysoké druhové diverzity a ochrana genofondu chráněných a ohrožených druhů.

Navržené managementové zásahy a opatření směřují ke splnění krátkodobých i dlouhodobých cílů péče o navrženou PP.

A. ekosystémy

ekosystém:	T1.1 Mezofilní ovsíkové louky T1.5 Vlhké pcháčové louky T1.9 Střídavě vlhké bezkolencové louky R2.2 Nevápnitá mechová slatiniště		
indikátory cílového stavu	aktuální hodnoty indikátorů a zhodnocení stavu a trendu vývoje ekosystému ve vztahu k provedené péči a působícím vlivům		
rozloha ekosystému (min. 4,5 ha)	Plocha ovsíkových, pcháčových a bezkolencových luk je dlouhodobě stabilní a neměnná, je pravidelně obhospodařovaná, v posledním roce nebyla posečena severní část, ale nehrozí degradace, po dalším sečení bude obnovena druhová struktura.		
	stav:	dobrý	
	trend vývoje:	setrvalý	
výskyt specifických druhů	sporadický výskyt ZCHOD – <i>Carex diandra</i> , <i>Naumburgia thyrsiflora</i> , <i>Valeriana dioica</i> , <i>Comarum palustre</i> , <i>Galium boreale</i> , <i>Carex diandra</i>		
	stav:	dobrý	
	trend vývoje:	setrvalý	
úplná absence invazních druhů	Bez invazivních druhů.		
	stav:	dobrý	
	trend vývoje:	setrvalý	
	stav:	zhoršený	
	trend vývoje:	setrvalý	

Závěry pro další postup lze shrnout do následujících bodů:

- Luční porosty nadále 1-2 x ročně sekat, pokosenou hmotu odklízet mimo lokalitu nehnojit, nepoužívat žádné chemické prostředky;
- Rákosiny ponechat přirozenému vývoji;
- Nárosty dřevin ponechat bez zásahu.

Základní péče o nejvýznamnější druhy rostlin spočívá v pravidelném sečení lučních ploch.

Cíl ochrany je formulován v souladu s ustanoveními § 36 odst. 2 zákona, tak, aby bylo zajištěno zachování předmětu ochrany v příznivém stavu.

11.7. K návrhu bližších ochranných podmínek

Bližší ochranné podmínky PP jsou navrženy v souladu s ustanovením § 44 odst. 3 zákona a jsou nastaveny tak, aby umožnily orgánu ochrany přírody usměrňovat činnosti, které nejsou zcela ošetřeny základními ochrannými podmínkami PP a mohly by vést k nežádoucím změnám dochovaného stavu přírodního prostředí.

11.8. K jednotlivým bližším ochranným podmínkám

ad a) a b) *povolovat změny druhu pozemků nebo způsobů jejich využití, povolovat a provádět změny vodního režimu pozemků, povolovat a umísťovat nové stavby:*

Předmět ochrany PP je vázán na stávající druh a způsob využití pozemků. Proto změna druhu využití pozemků znamená potenciální ohrožení předmětu ochrany PP. Rovněž jakákoliv stavební činnost s sebou nese riziko poškození předmětu ochrany. Všechny výše uvedené činnosti je nutné vázat na souhlas orgánu ochrany přírody.

ad c) *zřizovat skládky jakýchkoli materiálů:*

Vzhledem k malé rozloze PP, může být předmět ochrany nevhodným umístěním skládky i malého rozsahu nebo krátké doby trvání vážně poškozen nebo zcela zničen.

11.9. K vymezení hranice zvláště chráněného území

Navržená hranice PP je vedena po hranicích stávajících parcel katastru nemovitostí případně po hranici biotopů řazených k předmětům ochrany. Hranici je třeba po celém obvodu vymezit pruhovým značením a tabulemi s malým státním znakem ČR, včetně tabulky s uvedením kategorie zvláště chráněného území, v souladu s vyhl. č. 45/2018 Sb. o plánech péče, zásadách péče a podkladech k vyhlášení, evidenci a označování chráněných území, ve znění pozdějších předpisů. Navrhované vymezení PP má rozlohu 4,5743 ha

11.10. K vymezení ochranného pásma

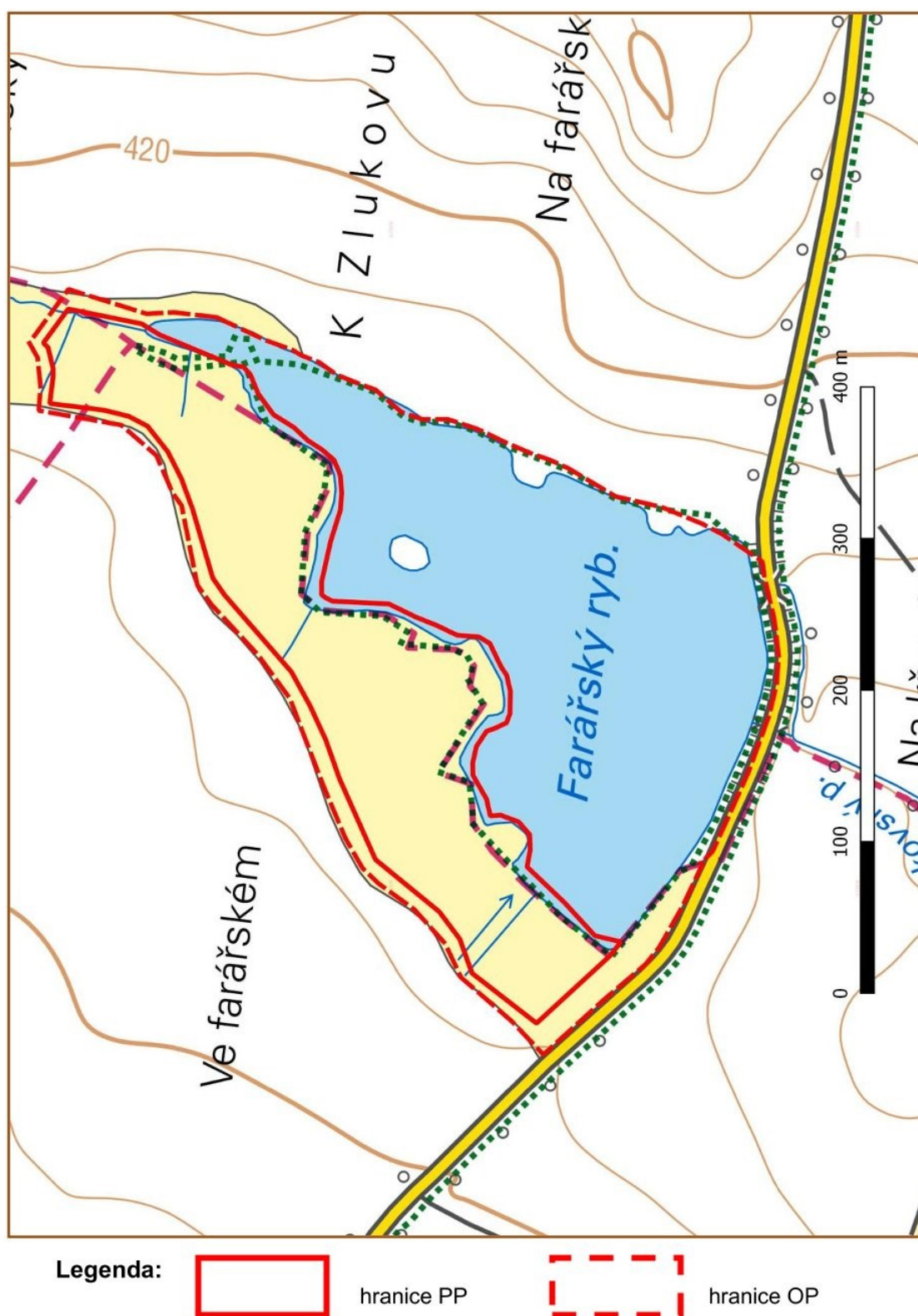
Ochranné pásmo se vyhláší k ochraně přírodní památky před nepříznivými vlivy. Ochranné pásmo je navrhováno o rozloze 7,2713 ha a jeho hranice jsou vymezeny dle hranic parcel KN. OP je navrženo s ohledem na charakter chráněných ploch a ekologickou hodnotu sousedních pozemků. OP je vymezeno na základě zpracování dostupných podkladů, které byly ověřeny při venkovním šetření. Přirozenou hranici OP tvoří zhruba hranice rybníční plochy a přiléhajících břehových porostů.

Přílohy:

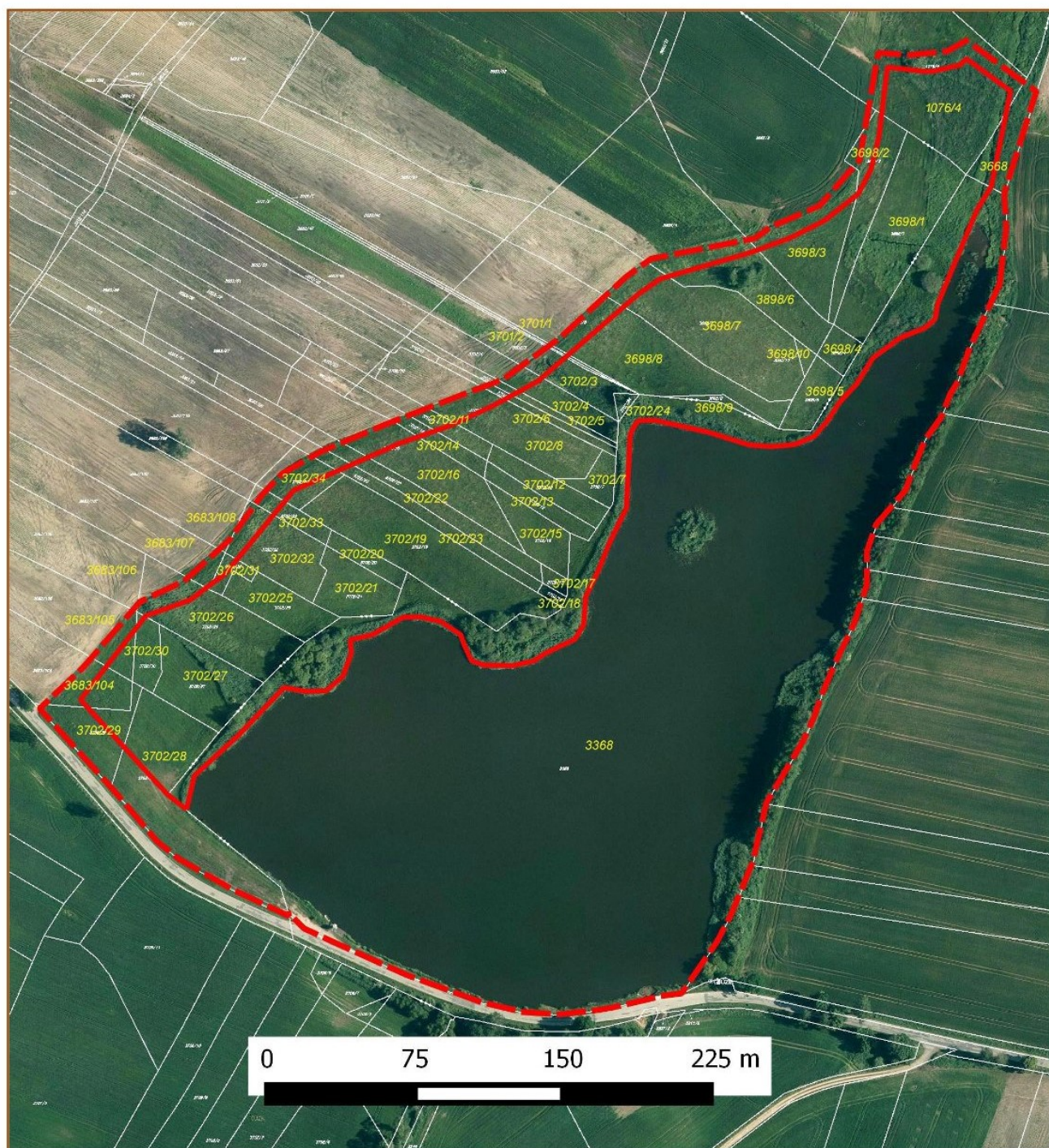
č. 1 – Orientační mapa PP

č. 2 – Katastrální mapa se zákresem PP

Příloha č. 1 – Orientační mapa PP Ve Farářském



Příloha č. 2 – Katastrální mapa se zákresem PP Ve Farářském



Legenda:



hranice PP



hranice OP