

# **Plán péče o přírodní rezervaci Bažantnice**

**na období  
2025 – 2039**



Plán péče je odborný a koncepční dokument ochrany přírody, který na základě údajů o dosavadním vývoji a současném stavu zvláště chráněného území navrhuje opatření na zachování nebo zlepšení stavu předmětu ochrany ve zvláště chráněném území a na zabezpečení zvláště chráněného území před nepříznivými vlivy okolí v jeho ochranném pásmu. Plán péče slouží jako podklad pro jiné druhy plánovacích dokumentů a pro rozhodování orgánů ochrany přírody. Pro fyzické ani právnické osoby není závazný. Realizaci plánu péče zajišťuje orgán ochrany přírody příslušný ke schválení péče, a to v součinnosti s vlastníky a nájemci dotčených pozemků postupy podle § 68 zákona č. 114/1992 Sb. o ochraně přírody a krajiny, v platném znění.

## OBSAH

1	Základní údaje o zvláště chráněném území .....	5
1.1	Základní identifikační údaje .....	5
1.2	Údaje o lokalizaci území v rámci územně správního členění ČR .....	5
1.3	Vymezení území podle současného stavu katastru nemovitostí .....	5
1.4	Výměra území a jeho ochranného pásma .....	9
1.5	Překryv území s jiným typem ochrany .....	9
1.6	Kategorie IUCN .....	9
1.7	Předměty ochrany ZCHÚ .....	9
1.7.1	Předmět ochrany ZCHÚ podle zřizovacího předpisu .....	9
1.7.2	Předmět ochrany – současný stav .....	9
1.8	Cíl ochrany .....	10
2	Rozbor stavu zvláště chráněného území s ohledem na předměty ochrany .....	11
2.1	Popis území a charakteristika jeho přírodních poměrů .....	11
2.1.1	Stručný popis území a jeho přírodních poměrů .....	11
2.1.2	Přehled zvláště chráněných a významných ohrožených druhů rostlin a živočichů 14	
2.1.3	Výčet a popis významných přirozených disturbančních činitelů působících v území v minulosti a současnosti .....	15
2.2	Historie využívání území a zásadní pozitivní i negativní vlivy lidské činnosti v minulosti, současnosti a budoucnosti .....	16
2.3	Související plánovací dokumenty, správní akty a opatření obecné povahy .....	17
2.4	Současný stav zvláště chráněného území a přehled dílčích ploch .....	17
2.4.1	Základní údaje o lesích na lesních pozemcích .....	17
2.4.3	Základní údaje o plochách mimo lesní pozemky .....	19
2.5	Souhrnné zhodnocení stavu předmětu ochrany, výsledků předchozí péče, dosavadních ochranných zásahů do území a závěry pro další postup .....	19
2.6	Stanovení prioritních zájmů ochrany přírody v případě jejich možné kolize .....	21
3	Plán zásahů a opatření .....	22
3.1	Výčet, popis a lokalizace navrhovaných zásahů a opatření v ZCHÚ .....	22
3.1.1	Rámcové zásady péče o ekosystémy a jejich složky nebo zásady využívání .....	22
3.1.2	Podrobný výčet navrhovaných zásahů a činností v území .....	25
3.2	Zásady hospodářského nebo jiného využívání ochranného pásma včetně návrhu zásahů a přehledu činností .....	25
3.3	Zaměření a vyznačení území v terénu .....	26
3.4	Návrhy potřebných administrativně-správních opatření v území .....	26
3.5	Návrhy na regulaci rekreačního a sportovního využívání území veřejností .....	26

3.6	Návrhy na vzdělávací a osvětové využití území.....	26
3.7	Návrhy na průzkum či výzkum a monitoring předmětu ochrany území .....	26
4	Závěrečné údaje .....	27
4.1	Předpokládané orientační náklady hrazené orgánem ochrany přírody podle jednotlivých zásahů (druhů činností) .....	27
4.2	Použité podklady a zdroje informací .....	27
4.3	Seznam používaných zkratek.....	28
4.4	Podklady pro plán péče zpracoval .....	29
5	Přílohy.....	30

## 1 Základní údaje o zvláště chráněném území

### 1.1 Základní identifikační údaje

evidenční číslo:	2093
kategorie ochrany:	přírodní rezervace
název území:	Bažantnice
druh právního předpisu, kterým bylo území vyhlášeno:	nařízení
orgán, který předpis vydal:	Okresní úřad Plzeň-sever
číslo předpisu:	1/1998
datum platnosti předpisu:	1. 12. 1998
datum účinnosti předpisu:	1. 1. 1999

### 1.2 Údaje o lokalizaci území v rámci územně správního členění ČR

kraj:	Plzeňský
okres:	Plzeň-sever
obec s rozšířenou působností:	Nýřany
obec s pověřeným obecním úřadem:	Všeruby
obec:	Nekmíř
katastrální území:	Lhotka u Nekmíře, Nekmíř, Kunějovice

Příloha:

M1 – Orientační mapa s vyznačením území

### 1.3 Vymezení území podle současného stavu katastru nemovitostí

**Zvláště chráněné území:**

Katastrální území: 702706, Lhotka u Nekmíře

Číslo parcely podle KN	Číslo parcely podle PK nebo jiných evidencí	Druh pozemku podle KN	Způsob využití pozemku podle KN	Číslo listu vlastnictví	Výměra parcely celková podle KN (m <sup>2</sup> )	Výměra parcely v ZCHÚ (m <sup>2</sup> )
345/5		trvalý travní porost		10001	3889	3889
346/1		trvalý travní porost		10001	50	50
346/2		vodní plocha	koryto vodního toku umělé	10001	28	28
346/3		trvalý travní porost		10001	391	319
346/11		trvalý travní porost		196	1266	1266
346/12		trvalý travní porost		28	447	447
346/13		trvalý travní porost		196	523	523
346/14		trvalý travní porost		327	1071	1071

346/15		trvalý travní porost		28	632	632
346/16		trvalý travní porost		196	853	853
346/17		trvalý travní porost		337	185	185
346/18		trvalý travní porost		196	325	325
346/19		trvalý travní porost		196	267	267
346/20		trvalý travní porost		24	23	23
346/21		trvalý travní porost		327	69	69
346/22		trvalý travní porost		327	77	77
346/23		trvalý travní porost		196	715	715
346/24		trvalý travní porost		28	361	361
346/25		trvalý travní porost		196	449	449
346/26		trvalý travní porost		327	1114	1114
346/27		trvalý travní porost		28	684	684
346/28		trvalý travní porost		196	1107	1107
346/29		trvalý travní porost		337	398	398
346/30		trvalý travní porost		196	1116	1116
346/31		trvalý travní porost		10001	61	61
346/33		vodní plocha	koryto vodního toku umělé	196	252	252
346/34		vodní plocha	koryto vodního toku umělé	28	88	88
346/35		vodní plocha	koryto vodního toku umělé	10001	89	89
346/36		vodní plocha	koryto vodního toku umělé	10002	189	189
346/37		vodní plocha	koryto vodního toku umělé	28	122	122
346/38		vodní plocha	koryto vodního toku umělé	196	180	180
346/39		vodní plocha	koryto vodního toku umělé	337	47	47
346/40		vodní plocha	koryto vodního toku umělé	10001	138	138
625/3		ostatní plocha	ostatní komunikace	10001	2068	35*
<b>Celkem</b>		<b>17 169 m<sup>2</sup></b>				

Zpracováno dle výpisu z Katastru nemovitostí ze dne 27. 11. 2023

\*Plochy v ZCHÚ měřené v prostředí GIS.

## Katastrální území: 702714, Nekmíř

Číslo parcely podle KN	Číslo parcely podle PK nebo jiných evidencí	Druh pozemku podle KN	Způsob využití pozemku podle KN	Číslo listu vlastnictví	Výměra parcely celková podle KN (m <sup>2</sup> )	Výměra parcely v ZCHÚ (m <sup>2</sup> )
249/1		lesní pozemek		387	423	423
249/2		lesní pozemek		565	70	70
234/1		trvalý travní porost		387	118	1180
234/3		trvalý travní porost		387	47	47
234/4		trvalý travní porost		387	379	379
234/7		trvalý travní porost		387	1875	1875
264/1		lesní pozemek		387	185170	185170
264/2		vodní plocha	koryto vodního toku umělé	387	21	21
264/3		vodní plocha	rybník	387	18	18
264/5		lesní pozemek		387	207	207
264/6		lesní pozemek		387	569	569
264/7		lesní pozemek		387	297	297
264/9		lesní pozemek		189	843	843
264/10		lesní pozemek		387	101	101
264/11		lesní pozemek		387	56	56
264/12		lesní pozemek		509	52	52
264/13		vodní plocha	koryto vodního toku umělé	10001	34	34
264/14		lesní pozemek		387	3678	3678
264/15		vodní plocha	vodní nádrž umělá	387	2994	2994
264/16		vodní plocha	rybník	387	5798	5798
264/17		vodní plocha	rybník	387	367	367
264/18		lesní pozemek		510	487	487
264/19		lesní pozemek		509	145	145
264/20		lesní pozemek		10001	23	23
264/21		lesní pozemek		510	1013	1013
264/22		lesní pozemek		214	37	37

264/23		lesní pozemek		387	93	93
264/24		lesní pozemek		387	1058	1058
272		vodní plocha	rybník	387	4463	4463
276/2		trvalý travní porost		387	1987	1987
1380		ostatní plocha	ostatní komunikace	387	956	956
1381/1		ostatní plocha	ostatní komunikace	60000	33	27*
1381/2		ostatní plocha	ostatní komunikace	387	1258	1200*
<b>Celkem</b>		<b>215 668 m<sup>2</sup></b>				

Zpracováno dle výpisu z Katastru nemovitostí ze dne 27. 11. 2023

\*Plochy v ZCHÚ měřené v prostředí GIS.

Katastrální území: 677191, Kunějovice

Číslo parcely podle KN	Číslo parcely podle PK nebo jiných evidencí	Druh pozemku podle KN	Způsob využití pozemku podle KN	Číslo listu vlastnictví	Výměra parcely celková podle KN (m <sup>2</sup> )	Výměra parcely v ZCHÚ (m <sup>2</sup> )
221/1		lesní pozemek		149	5919	420*
226/1		lesní pozemek		149	152	63*
226/2		lesní pozemek		149	20097	2230*
239/1		orná půda		149	2512	182*
239/6		lesní pozemek		149	22870	780*
<b>Celkem</b>		<b>3 675 m<sup>2</sup></b>				

Zpracováno dle výpisu z Katastru nemovitostí ze dne 27. 11. 2023

\*Plochy v ZCHÚ měřené v prostředí GIS.

Zřizovací nařízení z roku 1998 uvádí celkovou výměru 23,14 ha oproti 23,65 ha daných součtem ploch parcel. Dle hranic PR Bažantnice uvedených v Digitálním registru ÚSOP zahrnuje oproti vyhlášovací dokumentaci plocha PR (přibližně o rozloze 0,36 ha) i části parcel v katastrálním území Kunějovice. Jedná se o území, které se dříve nacházelo v k. ú. Nekmíř a do k. ú. Kunějovice bylo zařazeno při změně hranic katastru.

#### Ochranné pásmo:

Ochranné pásmo není vyhlášené, je jím tedy dle zákona č. 114/1992 Sb. pás do vzdálenosti 50 m od hranice ZCHÚ.

Zřizovací dokumentace z roku 1998 neuvádí celkovou výměru ochranného pásma. V Digitálním registru ÚSOP je uvedena rozloha ochranného pásma 16,8445 ha.

#### Příloha:

M2 – Mapa se zákresem ZCHÚ a jeho ochranného pásma



M3a – M3d – Katastrální mapa se zákresem ZCHÚ a jeho ochranného pásma.

#### 1.4 Výměra území a jeho ochranného pásma

Druh pozemku	ZCHÚ plocha v ha	OP plocha v ha	Způsob využití pozemku	ZCHÚ plocha v ha
lesní pozemky	19,7815			
vodní plochy	1,4828		zamokřená plocha	1,3640 0,1188
			rybník nebo nádrž	
			vodní tok	
trvalé travní porosty	2,1469			
orná půda	0,0182			
ostatní zemědělské pozemky	-			
ostatní plochy	0,2218		neplodná půda	
			ostatní způsoby využití	0,2218
zastavěné plochy a nádvoří	-			
<b>plocha celkem</b>	<b>23,6512</b>	<b>16,8445</b>		

#### 1.5 Překryv území s jiným typem ochrany

národní park: ne  
chráněná krajinná oblast: ne  
překryv s jiným typem ochrany: lokální biocentrum ÚSES  
mezinárodní statut ochrany: ne

#### NATURA 2000

ptačí oblast: ne  
evropsky významná lokalita: ne

#### 1.6 Kategorie IUCN

IV – území pro péči o stanoviště/druhy

#### 1.7 Předměty ochrany ZCHÚ

##### 1.7.1 Předmět ochrany ZCHÚ podle zřizovacího předpisu

Posláním rezervace je ochrana cenného komplexu smíšeného lesa s bohatým bylinným podrostem včetně potoční nivy, navazující na systém rybníků, kulturní floristicky bohaté louky a prameniště.

##### 1.7.2 Předmět ochrany – současný stav

#### A. Ekosystémy

ekosystém	podíl plochy v ZCHÚ (%)	popis ekosystému	kód předmětu ochrany
-----------	----------------------------	------------------	----------------------------

<b>L2.2 Údolní jasanovo-olšové luhy</b>	2	porost lesních dřevin (dominují olše lepkavá, jasan ztepilý a vrba křehká) je omezen na linii potoka, místy prolíná s biotopem L7.1.	a, c
<b>L3.1 Hercynské dubohabřiny</b>	34	porost lesních dřevin s dominujícím habrem obecným, jasanem ztepilým, dubem letním a lípou srdčitou, místy přimíšeny jehličnany, bohaté je keřové patro, biotopově na hranici k doubravám L7.	a, c
<b>L7.1 Suché acidofilní doubravy</b>	12	lesní porosty s výskytem jedle bělokoré, buku lesního, javorů mléče a klenu a jeřábu ptačího, dominuje dub letní a jsou přimíšeny jehličnany	a, c
<b>L7.2 Vlhké acidofilní doubravy</b>	15	lesní porosty s dominantním dubem letním a s příměsí borovice, břízy a dalších dřevin	a, c
<b>V1G Makrofytní vegetace přirozeně eutrofních a mezotrofních stojatých vod, porosty bez ochranný významných vodních makrofytů</b>	2	rybníky v MZCHÚ, litorál široký jen cca 0,5m, aktuálně téměř bez makrofyt	c
<b>T1.1 Mezofilní ovsíkové louky</b>	3	kosená druhově bohatá louka s prameništěm v severní části MZCHÚ	a, c
<b>T1.5 Vlhká pcháčová louka</b>	1	podél strouhy v severní části rezervace	a, c
<b>T1.6 Vlhká tužebníková lada</b>	1	podél strouhy v severní části rezervace	a, c
<b>T1.9 Střídavě vlhké bezkolencové louky</b>	3	louka v severní části MZCHÚ na plochách s kolísavou hladinou spodní vody	a, c
<b>T4.2 Mezofilní bylinné lemy</b>	1	okraje travních porostů v severozápadní části MZCHÚ	a, c

## 1.8 Cíl ochrany

Zachování, ochrana a podpora druhové, věkové, horizontální a vertikální struktury porostů odpovídajících stanovišti a ponechání kostry nejstarších stromů a hloučků po celé ploše do rozpadu.

Základním cílem je rovněž udržení a zlepšení biodiverzity lesních společenstev; udržení a zlepšení stavu rostlinných druhů a jejich biotopů.

### A. Ekosystémy

ekosystém	cíl ochrany	indikátory cílového stavu
<b>L2.2 Údolní jasanovo-olšové luhy</b>	Ekosystém ponechaný samovolnému vývoji a odpovídající stupni přirozenosti „les přírodní“.	Rozloha ekosystému min. 0,55 ha.
<b>L3.1 Hercynské dubohabřiny</b>	Ekosystém ponechaný samovolnému vývoji a odpovídající stupni přirozenosti „les přírodní“.	Rozloha ekosystému min. 6 ha.
<b>L7.1 Suché acidofilní doubravy</b>	Ekosystém ponechaný samovolnému vývoji a odpovídající stupni přirozenosti „les přírodní“.	Rozloha ekosystému min. 2,8 ha.
<b>L7.2 Vlhké acidofilní doubravy</b>	Ekosystém ponechaný samovolnému vývoji a odpovídající stupni přirozenosti „les přírodní“.	Rozloha ekosystému min. 3 ha.
<b>V1G Makrofytní vegetace přirozeně eutrofních a mezotrofních stojatých vod, porosty bez ochranný významných vodních makrofytů</b>	Udržení stávajícího stavu vodních biotopů	Rozloha ekosystému min. 0,5 ha.
<b>T1.1 Mezofilní ovsíkové louky</b>	Zachování stavu lučních ekosystémů	Rozloha ekosystému min. 0,7 ha.

<b>T1.5 Vlhká pcháčová louka</b>	Zachování stavu lučních ekosystémů	Rozloha ekosystému min. 0,2 ha.
<b>T1.6 Vlhká tužebníková lada</b>	Zachování stavu lučních ekosystémů	Rozloha ekosystému min. 0,2 ha.
<b>T1.9 Střídavě vlhké bezkolencové louky</b>	Zachování stavu lučních ekosystémů	Rozloha ekosystému min. 0,2 ha.
<b>T4.2 Mezofilní bylinné lemy</b>	Zachování druhově bohatých lučních lemovů	Rozloha ekosystému min. 0,1 ha.

## 2 Rozbor stavu zvláště chráněného území s ohledem na předměty ochrany

### 2.1 Popis území a charakteristika jeho přírodních poměrů

#### 2.1.1 Stručný popis území a jeho přírodních poměrů

##### **Poloha**

Území přírodní rezervace se nachází v údolí cca 200 m severozápadně od obce Nekmíř v okrese Plzeň-sever v Plzeňském kraji. Zvláště chráněné území je tvořeno lesy, dále se zde nachází dva rybníky (Knaufský rybník a bezejmenný rybník) a luční porosty menšího rozsahu.

##### **Geomorfologie, geologie, hydrologie**

Lokalita je součástí okrsku Hornobřížská pahorkatina (VB-2B-2; vyšší geomorfologické celky: Poberounská soustava, Plzeňská hornatina, Planská pahorkatina, Kaznějovská pahorkatina; Demek et al. 1987). Jedná se o členitou pahorkatinu složenou převážně z karbonských a permských sedimentárních hornin. Představuje tektonicky méně porušený erozně denudační povrch rozsáhlých erozních hřbetů se zbytky sníženého třetihorního zarovnaného povrchu na hluboce kaolinicky zvětralých horninách. Podloží území rezervace se skládá z kvartérních nezpevněných usazených hornin, zejména kamenitých až hlinito-kamenitých. V nivě potoka jsou zastoupeny nivní holocenní sedimenty (hlína, štěrk, písek). Východní okraj rezervace je tvořen sedimenty zpevněnými svrchnokarbonského stáří (pískovce a jílovce). Jedná se o členité území s poměrně velkými sklony svahů.

Rezervací protéká bezejmenný potok (ID 134 180 00 600), který se vlévá do Nekmířského potoka (č. hydrologického pořadí 1-11-01-500-0-00), který se vlévá do Třemošné.

##### **Klíma**

Lokalita spadá ve svém severním výběžku do mírně teplé klimatické oblasti MT11. Klimatickou oblast MT11 charakterizuje dlouhé suché léto, krátká a mírně teplá přechodná období jara a podzimu a velmi suchá zima s krátkým trváním sněhové pokrývky. Typický je relativně nízký srážkový úhrn (350–400 mm) ve vegetačním období, který v zimním období klesá k ještě nižším hodnotám – 200–250 mm. Počet dní se sněhovou pokrývkou kolísá mezi 50 a 60. Průměrná teplota v lednu se pohybuje mezi -2 až -3°C, v červenci mezi 17 – 18°C. Počet letních dnů je průměrně 40 – 50.

##### **Fytogeografické zařazení a potenciální vegetace**

Území spadá do fytogeografického okresu (31a) Plzeňská pahorkatina vlastní a je tedy součástí českého mezofytika.

Mapa potenciální přirozené vegetace předpokládá v severní části území bikovou a/nebo jedlovou doubravu (*Luzulo albidae-Quercetum petraeae*, *Abieti-Quercetum*).

##### **Flóra**

Převážnou část rezervace tvoří věkově různorodé porosty listnatých dřevin s malou příměsí jehličnanů. Dříve zde byly na některých místech vysazovány smrky a exotické dřeviny. Postupně dochází k jejich nahrazování listnatými dřevinami. V podrostu zmlazují buky i jedle.

Lesní porosty mají charakter suchých a vlhkých acidofilních doubrav (L7.1 a L7.2), místy s přechody do chudých hercynských dubohabřin (L3.1), v okolí vodních ploch a podél potoka údolních jasanovo-olšových luhů (L2.2).

Mezi významné druhy rostoucí na území rezervace lze zařadit rdest tupolistý (*Potamogeton obtusifolius*), rdest maličký (*Potamogeton pusillus*), jedli bělokorou (*Abies alba*) a lýkovec jedovatý (*Daphne mezereum*).

V blízkosti potoka a na přilehlých svazích bohatších na živiny jsou v bylinném patře zastoupeny plicník tmavý (*Pulmonaria obscura*), jaterník podléška (*Hepatica nobilis*), hrachor jarní (*Lathyrus vernus*), žindava evropská (*Sanicula europaea*), lýkovec jedovatý (*Daphne mezereum*), zběhovec plazivý (*Ajuga reptans*) a ptačinec velkokvětý (*Stellaria holostea*). Na chudších a sušších výše položených místech lze nalézt metličku křivolakou (*Avenella flexuosa*). Oba rybníky v rezervaci mají litorální pásmo tvořené jen cca 0,5 m širokým lemlem podél břehu, kde roste např. kosatec žlutý (*Iris pseudacorus*), ostřice měchýřkatá (*Carex vesicaria*), skřípina lesní (*Scripus sylvatica*) a lilek potměchuť (*Solanum dulcamara*). Vodní biotopy odpovídají makrofytní vegetaci přirozeně eutrofních a mezotrofních stojatých vod bez ochranné významných vodních makrofytů (V1G). Místy dominují chrastice rákosovitá (*Phalaris arundinacea*) a orobinec širolistý (*Typha latifolia*), dále zde roste žabník jitrocelový (*Alisma plantago-aquatica*). Významný je výskyt starých dubů na březích rybníků.

V severozápadní části rezervace se nacházejí plochy travních porostů s převahou mezofilních ovsíkových luk (T1.1) a degradovaných střídavě vlhkých bezkolencových luk (T1.9). Okraje tvoří druhově pestřejší mezofilní bylinné lemy (T4.2). Podél přítoku do rybníků v rezervaci je vegetace tvořena kombinací vlhkých pcháčových luk (T1.5) a vlhké tužebníkové lavy (T1.6).

Z významnějších druhů rostlin roste v rezervaci **zeměžluč okolíkatá (*Centaurea erythraea*, C4a)**.

Vzhledem k tomu, že se jedná z velké části o lesní pozemky, jsou v rezervaci vyčleněny následující dílčí plochy podle jednotek prostorového dělení lesa:

#### Plocha 4A1

Kultura ze sadby listnáčů v oplocenkách a uvolněných smrkových nárostů, vtroušené douglasky z náletu u cesty.

#### Plocha 4A2

Buková mlazina ve dvou částech – na jihozápadě starší, vtroušené jedle, douglasky, břízy. Navržena redukce smrků a douglasek.

#### Plocha 4A3

Tyčovina u okraje lesa s převahou dubů a smrkem, vtroušené borovice, javor klen a břízy. Navržena redukce smrků a douglasek.

#### Plocha 4A4

Úzký pruh nárostů smrků, olší a dubů ve stáří 10–50 let.

#### Plocha 4A5

Kotlík s bukovou tyčovinou mezi kulturou a kmenovinou.

#### Plocha 4A12

Kmenovina smrku a modřínu, na západě duby, místy proředěno s nálety dubů, smrků, modřínů a javorů, vtroušené břízy, olše a borovice. Navrženo obnovní hospodaření s obseky mladších skupin, jednotlivým výběrem, mýcením ředin a zalesňováním mezer listnáči.

#### Plocha 4B1

Kultura až mlazina ve třech částech, starší duby a buky obklopeny uvolněnými staršími nárosty javoru kleny a duby. Na severu hlouček nárostů borovice douglasky. Místy vtroušený dub červený, smrk a borovice. Prořezávky by se měly zaměřit na redukci dubu červeného, smrku a borovice douglasky.

#### Plocha 4B2b

Malé skupinky mlazin, převážně javor klen a smrk, dále duby. Vtroušené buky, břízy a dub červený. Prořezávky by se měly zaměřit na redukci dubu červeného a smrku.

#### Plocha 4B3

Převážně smrková tyčkovina s dubem, borovicí, modřínem a javorem klenem. Vtroušený dub červený. Navržena probírka zaměřená na redukci smrku, borovice, modřínu a dubu červeného.

#### Plocha 4B4

Prořídla tyčkovina až tyčovina borovice a dubu. Borovice místy polámané. Vtroušená bříza, olše a klen. Navržena pouze mírná probírka v hustších částech.

#### Plocha 4B5

Tyčoviny javoru kleny, dubu a olše s vtroušeným smrkem, modřínem, lípou, bukem a břízou. Navržena redukce vtroušených smrků a modřínů.

#### Plocha 4B8a/2a

Prořídla mladá kmenovina jasanů, buků a olší mezi rybníky. Navržena jen nahodilá těžba.

#### Plocha 4B10

Pruh uvolněné kmenoviny dubu, lípy, smrku a břízy, v podrostu zejména jasan. Vtroušený buk, dub červený, jasan a olše. Navržena jen nahodilá těžba a likvidace dubu ceru.

#### Plocha 4B12

Zbytky místy silně proředěné smíšené kmenoviny s převahou dubu a buku. Vtroušený javor klen, dub červený a borovice douglaska. Navržena jen těžba nahodilá se snižováním podílu smrku, douglasky a dubu červeného.

#### Plocha 4B16/8b

Jednotlivě i hloučkovitě smíšená mladá kmenovina s předrosty zejména dubu, místy silně prořídla s podrosty javoru kleny, jasanu a dubu. Navržena jen nahodilá těžba a snižování podílu smrku.

#### Plocha 826E12b

Mezernatý zbytek kmenoviny, především borovice, smrky a duby. Plocha byla dříve ve vlastnictví Lesů ČR s. p. a dle LHP byla určena k domýcení a výsadbě převážně borovic a dubů. I zde by bylo vhodné zvýšit podíl listnatých dřevin.

Dále jsou zde jako dílčí plocha mimo lesní pozemky vyčleněny travní porosty v severozápadní části rezervace.

### Plocha 1

Jedná se převážně o mezofilní ovsíkové louky a ochuzené bezkolencové louky s výskytem krvavce totenu (*Sanguisorba officinalis*) a chrpy luční (*Centaurea jacea*). V mezofilních bylinných lemech trávníků roste černýš luční (*Melampyrum pratense*), hvozdík kropenatý (*Dianthus deltoides*), kostřava ovčí (*Festuca ovina*) a psineček obecný (*Agrostis capillaris*). Podél strouhy má biotop charakter vlhké pcháčové louky přecházející ve vlhké tužebníkové lady.

Travní porosty jsou pravidelně kosené, bylo by vhodné zohlednit při managementu výskyt modráška bahenního (*Phengaris nausithous*) a provádět zde mozaikovou seč.

### **Fauna**

Ze zoologického hlediska je rezervace cenná z hlediska výskytu starých, často dutých exemplářů s vyhnílymi partiemi a trouchem. Tento biotop je vyhledáván mnoha saproxylofilními druhy hmyzu. Ačkoli nebyly doposud zaznamenány tyto druhy hmyzu, je v rezervaci velká pravděpodobnost jejich výskytu. Mezi nejčastější zástupce hmyzu lze zařadit drabčíka sršňového (*Velleius dilatatus*) vázaného na kolonie sršňů. O zachovalosti území svědčí i nálezy dřevomila lesního (*Melasis buprestoides*) a dřevomila bukového (*Eucnemis capucina*).

Významné jsou rovněž záznamy o výskytu modráška bahenního (*Phengaris nausithous*) na loukách v severozápadním cípu rezervace a také u jejího jižního cípu.

V rybnících byly zaznamenány kapr obecný (*Cyprinus carpio*), štika obecná (*Esox lucius*) a pstruh duhový (*Oncorhynchus mykiss*).

Z obojživelníků byl zaznamenán výskyt skokanů (*Pelophylax* sp.) a ropuchy obecné (*Bufo bufo*). Z plazů slepýš křehký (*Anguis fragilis*) či užovka obojková (*Natrix natrix*).

Na území bylo při inventarizačním průzkumu v roce 2007 (Benetková et al., 2007) zaznamenáno 59 druhů ptáků. Některé druhy sem pronikají z okolní zemědělské krajiny popř. i druhy vyloženě synantropní. Důležitou skupinou jsou ptáci hnízdně vázaní na duté stromy.

#### 2.1.2 Přehled zvláště chráněných a významných ohrožených druhů rostlin a živočichů

název druhu	kategorie podle vyhlášky č. 395/1992 Sb.	stupeň ohrožení <sup>1</sup>	popis biotopu druhu v ZCHÚ a aktuální početnost nebo vitalita populace, další poznámky
<b>cévnaté rostliny</b>			
jestřábník obecný ( <i>Hieratium levicaule</i> )		C3	NDOP (2002) – výskyt v severovýchodní části rezervace severně od horního rybníka
rdest tupolistý ( <i>Potamogeton obtusifolius</i> )			NDOP (2008) – výskyt v dolním rybníce
sporýš lékařský ( <i>Verbena officinalis</i> )		C3	NDOP (2002) – výskyt u lesní cesty v jižní části rezervace
zeměžluč okolkatá ( <i>Centaureum erythraea</i> )		C4a	výskyt v trávnících i v lesních porostech
<b>živočichové</b>			

ropucha obecná ( <i>Bufo bufo</i> )	§3	VU	území rezervace
skokan hnědý ( <i>Rana temporaria</i> )		VU	území rezervace
slepýš křehký ( <i>Anguis fragilis</i> )	§2	NT	území rezervace
užovka obojková ( <i>Natrix natrix</i> )	§3	NT	území rezervace
čírka obecná ( <i>Anas crecca</i> )	§3	CR	1 ex. v hustém porostu na břehu rybníka
holub doupňák ( <i>Columba oenas</i> )	§2	VU	NDOP (2017) – pozorování 1 hnízdního páru v jižním cípu rezervace, pravděpodobné hnízdění více párů v dutých stromech
jestřáb lesní ( <i>Accipiter gentilis</i> )	§3	VU	výskyt ve starších lesních porostech
krahujec obecný ( <i>Accipiter nisus</i> )	§2	VU	pozorování
krkavec velký ( <i>Corvus corax</i> )	§3		hnízdění 1 páru na území rezervace
rorýs obecný ( <i>Apus apus</i> )	§3		přelet
vlaštovka obecná ( <i>Hirundo rustica</i> )	§3	NT	přelet
žluva hajní ( <i>Oriolus oriolus</i> )	§2		hnízdění minimálně jednoho páru v listnatých lesích, remízcích a porostech podél vod
netopýr černý ( <i>Barbastella barbastellus</i> )	§1		NDOP (2015) – jižní část rezervace
netopýr hvízdavý ( <i>Pipistrellus pipistrellus</i> )	§2		NDOP (2015) – jižní část rezervace
netopýr nejmenší ( <i>Pipistrellus pygmaeus</i> )	§2		NDOP (2015) – jižní část rezervace
netopýr vousatý/ Brandtův ( <i>Myotis mystacinus/brandtii</i> )	§2		NDOP (2015) – jižní část rezervace
Veverka obecná ( <i>Sciurus vulgaris</i> )	§3	DD	území rezervace
drabčík sršňový ( <i>Velleius dilatatus</i> )		NT	Zaznamenán v průběhu inventarizačního průzkumu (2007), obývá hnízda sršní v dutých stromech
dřevomil ( <i>Eucnemis capucina</i> )		EN	Zaznamenán v průběhu inventarizačního průzkumu (2007), xylofágní druh
houbožrout ( <i>Mycetophagus piceus</i> )		NT	Zaznamenán v průběhu inventarizačního průzkumu (2007), mycetofágní druh
modrásek bahenní ( <i>Phengaris nausithous</i> )	§2	NT	NDOP (2015) – 5 ex. na vlhkých krvavcových loukách v SZ části rezervace a výskyt v jižní části u Někmiřského potoka
nosatec ( <i>Mecinus heydeni</i> )		VU	Zaznamenán v průběhu inventarizačního průzkumu (2007) na louce na hranici SZ cípu rezervace

<sup>1</sup>dle aktuálního Červeného seznamu ČR

### 2.1.3 Výčet a popis významných přirozených disturbančních činitelů působících v území v minulosti a současnosti

#### **a) abiotické disturbanční činitele**

**sucho** – v r. 2022 a předchozích letech bylo bylinné patro i v lese silně disturbováno v důsledku extrémně nízkých srážek.

**vítr** – lesní porosty mohou být ovlivněny bořivým větrem, zejména v případě smrčín a jednotlivých borovic

#### **b) biotické disturbanční činitele**

Výskyt nepůvodních druhů dřevin, zde dub červený, borovice douglaska a modřín.

Okus zmlazujících dřevin zvěří, zejména jelenem sika.

### **2.2 Historie využívání území a zásadní pozitivní i negativní vlivy lidské činnosti v minulosti, současnosti a budoucnosti**

#### **a) ochrana přírody**

V minulosti nebylo území chráněno a náleželo k panství Nekmíř, které od roku 1705 vlastnila hrabata z Wrtby. Po roce 1830 vlastnili panství Lobkowiczové a po nich Schönbornové. V roce 1894 koupila panství rodina Wopršálkových, které byl majetek po roce 1989 navrácen v restitucích. Rezervace byla zřízena na popud současných vlastníků pozemků v roce 1998.

#### **b) lesní hospodářství**

Oblast patří do přirozené lesní oblasti (PLO) 6 – Západočeská pahorkatina. Území je tvořeno z velké části lesními pozemky o celkové rozloze 19,7815 ha. Cílovým hospodářským souborem jsou v jižní části převážně živná stanoviště nižších poloh a středních poloh (25 a 45) a v severní části kyselá stanoviště nižších poloh a středních poloh (23 a 43) a olšová stanoviště na podmáčených půdách (29).

Ještě v 18. století bylo území rezervace lesoparkem s intenzivním hospodařením. Na části území se v minulosti nalézala školka exotických dřevin. V celkové skladbě lesů převládají listnaté porosty s menším podílem jehličnanů. Na několika místech však byla v minulém století vysazena smrková monokultura (příměs břízy a modřínu).

V současné době je obhospodařování lesů zajišťováno nynějšími vlastníky. Nutno poznamenat, že současní vlastníci jsou vzornými hospodáři a s předmětem ochrany nejsou nikterak v kolizi, o tom svědčí fakt, že přírodní rezervace byla vyhlášena z jejich iniciativy. Je zde patrná snaha o navrácení původních listnatých dřevin. V celé rezervaci zaujímají zmlazující dřeviny vysoký podíl v bylinném i keřovém patře. Stáří lesů je velmi rozmanité, a pohybuje se od 8 až po 155 let. V celé rezervaci probíhá spontánní obnova listnatých dřevin. Hospodaření probíhá dle platného LHP.

#### **c) zemědělské hospodaření**

Pozemky vedené jako trvalé travní porosty jsou pravidelně koseny. V nastaveném managementu by bylo vhodné pokračovat a také pravidelně odstraňovat případné náletové dřeviny.

#### **d) rybníkářství**

Rybníky byly využívány k extenzivnímu chovu ryb. K obsluze rybníků jsou na jejich březích dřevěné boudy. U severního rybníka je ještě navíc jedna dřevěná bouda obytná. V severnějším rybníce bylo zaznamenáno několik druhů ryb: kapr obecný, štika obecná, sumec velký. V



jižnějším rybníce, napuštěném až po roce 2002 byl vysazen pstruh duhový. Byly zde také zřízeny budky pro hnízdění kachen.

#### e) myslivost

V 18. století zde bývala bažantnice. V současnosti je území běžně myslivecky obhospodařováno. Náleží k honitbě Nekmíř-Nevřeň (3208110080) o celkové výměře 2 122 ha. V jihozápadní části rezervace se nalézá seník s krmelcem a v severní části několik posedů. Riziko představují vysoké stavy zvěře, pro obnovu stanovišť je okus zvěří limitujícím faktorem. Ochrana proti zvěři zvyšuje vynaložené náklady obnovy.

#### f) rekreace a sport

Okolo nejjižnějšího cípu rezervace vede zeleně značená turistická stezka.

#### g) jiné způsoby využívání

Nebyly identifikovány.

### 2.3 Související plánovací dokumenty, správní akty a opatření obecné povahy

- Plán péče na období 2010–2024 (ZO ČSOP Kladská, 2010).
- Návrh územního plánu obce Nekmíř (srpen 2023) .
- Lesní hospodářský plán pro LHC Lesy JUDr. Wopršálka (kód LHC 310708, platnost 2015–2024).
- Lesní hospodářský plán pro LHC Plzeň (kód LHC 1359, platnost 2013 – 2026).
- Oblastní plán rozvoje lesa (OPRL) pro PLO 6 – Západočeská pahorkatina na období 2024 – 2043, Schváleno Ministerstvem zemědělství dne: 20. 11. 2023, č.j.: MZE-64172/2023-16211.
- Rozhodnutí o zařazení honitby do jakostních tříd a stanovení minimálních a normovaných stavů.

### 2.4 Současný stav zvláště chráněného území a přehled dílčích ploch

#### 2.4.1 Základní údaje o lesích na lesních pozemcích

Přírodní lesní oblast	6 – Západočeská pahorkatina
Lesní hospodářský celek / zařizovací obvod	310708 – Lesy JUDr. Wopršálka
Výměra LHC v ZCHÚ (ha)	19,05
Období platnosti LHP (LHO)	1. 1. 2015 – 31. 12. 2024
Organizace lesního hospodářství	-
Nižší organizační jednotka	-

#### Přehled výměr a zastoupení souborů lesních typů (SLT)

Přírodní lesní oblast: 6 – Západočeská pahorkatina				
Soubor lesních typů	Název SLT	Přirozená dřevinná skladba SLT <sup>1</sup>	Výměra (ha)	Podíl (%)
<b>dle OPRL</b>				
301	oglejená svěží jedlodubová bučina modální	JD 3-4, DBL(Z) 1-4, BK 2-4, LPM+V ±2, mléč ±1, HB 0±, (JS, jilmy, OS,) 0±	1,5042	7

	<i>(Abieti-Querceto-Fagetum variohumidum trophicum)</i>			
3L1	jasanoolšový luh modální <i>(Fraxineto-Alnetum alluviale)</i>	OLČ 7, JS 3, SM (TPČ, OS)+	3,4799	16
3S1	svěží dubová bučina modální <i>(Querceto-Fagetum mesotrophicum)</i>	BK 5-7, DBZ $\pm 3$ , JD $\pm 2$ , LPM+V $\pm 2$ , HB 0-1, mlč 0-1, JS, jilmy +, TŘ, OS 0 $\pm$ , tis 0 $\pm$	10,2990	48
OK1	kyselý (dubový-bukový) bor modální <i>((Querceto-Fagi-)Pinetum acidophilum)</i>	na výrazných podzolech: BO 8, DBZ 1, BK 1, BŘ+ na dystrické kambizemi: BO 8-9, DBZ $\pm 2$ , BK 0-1, BŘ $\pm 1$ , SM 0 $\pm$	1,0475	5
2K4	kyselá buková doubrava sušší <i>(Fageto-Quercetum acidophilum)</i>	DBZ 5-7, BK 0-3, HB 0-1, LPM+V $\pm 2$ , BŘ $\pm 1$ , BO 0 $\pm$	0,2910	1,8
3K3	kyselá dubová bučina bohatší <i>(Querceto-Fagetum acidophilum)</i>	obecně: BK 6, DBZ 3, JD 1, BO+, (LP+) podle podmínek: BK 5-7, DBZ $\pm 3$ , JD $\pm 2$ , LPM+V $\pm 1$ , BO 0 $\pm$ , BŘ, HB 0 $\pm$	1,6702	7
3P1	oglejená kyselá jedlová doubrava modální <i>(Abieto-Quercetum variohumidum acidophilum)</i>	DBL(Z) 3-4, JD 3-4, SM 0-1, BO 0-3, BK 1-2, LPM+V $\pm 1$ , (BŘ, OS, OLČ) +	0,0580	0,2
2I1	kyselá hlinitá buková doubrava modální (uléhavá kyselá buková doubrava) <i>(Fageto-Quercetum illimerosum acidophilum)</i>	DBZ 5-7, BK 0-3, HB 0-1, LPM+V $\pm 2$ , BŘ $\pm 1$ , BO 0 $\pm$	3,1750	15
<b>Celkem</b>			<b>21,5248</b>	<b>100</b>

<sup>1</sup>Dle Viewegha (2003).

V PR Bažantnice se nachází lesní pozemky v odd. 4 dílci A a B ve správě Lesů JUDr. Wopršálka, které jsou vedeny v kategorii lesy v 1. zónách CHKO, lesy v přírodních rezervacích a přírodních památkách. Dále se zde nachází lesní pozemky v odd. 826 dílci E ploše 12b, která byly donedávna majetkem Lesů ČR, s. p. – lesní správy Planá. Z typologického hlediska leží samotná PR z většiny na plochách svěžích dubových bučin (3S), jasanoolšových luhů (3L) a kyselých bukových doubrav (2I).

Dle výměr v KN činí plocha lesních pozemků v ZCHÚ 19,7815 ha. Plochy souborů lesních typů 3S, 2I, OK, 2K a 3O významně přesahují hranice chráněného území, v tabulce jsou proto uvedeny odhadované plochy v ZCHÚ. Plochy lesních typů vymezené v lesnické mapě typologické zahrnují v ploše rezervace i plochy v KN vedené jako vodní, případně ostatní, což je důvodem odlišné rozlohy.

#### Přílohy:

T1 – Popis dílčích ploch a objektů na lesních pozemcích a výčet plánovaných zásahů v nich

M4a – Mapa dílčích ploch a objektů – lesnická mapa porostní I.

M4b – Mapa dílčích ploch a objektů – lesnická mapa porostní II.

M5 – Lesnická mapa typologická

M6 – Mapa stupňů přirozenosti lesních porostů

### **2.4.2 Základní údaje o rybnících, vodních nádržích a tocích**

Název rybníka (nádrže)	Kaufský rybník (ID: 111010500013)
Katastrální plocha	1,1628 ha
Využitelná vodní plocha	0,8065 ha
Plocha litorálu	neznámá
Průměrná hloubka	neznámá
Maximální hloubka	neznámá
Postavení v soustavě	horní
Manipulační řád	–
Povolení k nakládání s vodami	–
Hospodářsko-provozní řád	–
Způsob hospodaření	–
Intenzita hospodaření	–
Výjimka k aplikaci látek znečišťujících vodu	–
Uživatel rybníka	Wopršálek Vladimír JUDr.
Rybářský revír	není rybářským revírem ČRS
Správce rybářského revíru	–
Zarybňovací plán	–
Průtočnost – doba zdržení	–

Název rybníka (nádrže)	bezejmenná umělá nádrž (ID: 111010500011)
Katastrální plocha	0,2994 ha
Využitelná vodní plocha	0,3490 ha
Plocha litorálu	neznámá
Průměrná hloubka	neznámá
Maximální hloubka	neznámá
Postavení v soustavě	dolní
Manipulační řád	–
Povolení k nakládání s vodami	–
Hospodářsko-provozní řád	–
Způsob hospodaření	–
Intenzita hospodaření	–
Výjimka k aplikaci látek znečišťujících vodu	–
Uživatel rybníka	Wopršálek Vladimír JUDr.
Rybářský revír	není rybářským revírem ČRS
Správce rybářského revíru	–
Zarybňovací plán	–
Průtočnost – doba zdržení	–

#### 2.4.3 Základní údaje o plochách mimo lesní pozemky

Mimo lesní pozemky se nacházejí plochy travních porostů v severozápadní části rezervace a plochy účelových komunikací.

### 2.5 Souhrnné zhodnocení stavu předmětu ochrany, výsledků předchozí péče, dosavadních ochrannářských zásahů do území a závěry pro další postup

Pro přírodní rezervaci Bažantnice byl zpracován plán péče na období 2010–2024 a hospodaření na lesních pozemcích bylo prováděno v souladu s tímto plánem. Lesní porosty

v rezervaci mají stále spíše charakter kulturních lesů, byť s větším zastoupením dřevin přirozené druhové skladby.

Travní porosty byly pravidelně sekány. V průběhu platnosti plánu péče byl zjištěn výskyt modráska bahenního (*Phengaris nausithous*) na lučních porostech v severozápadním cípu rezervace a také na kulturních loukách u jižního cípu rezervace. Na travnatých plochách by proto bylo vhodné zajistit managementová opatření na podporu tohoto druhu.

V předchozím plánu péče bylo navrženo přehlášení rezervace jako přírodní památky z důvodů nutnosti aplikace opakovaných aktivních managementů, jak na nelesních tak i lesních pozemcích. Dalším důvodem k přehlášení je i zachování historického rázu původní bažantnice. Toto přehlášení však nebylo za dobu platnosti stávajícího plánu péče provedeno.

## A. Ekosystémy

<b>ekosystém:</b>	<b>L2.2 Údolní jasanovo-olšové luhy</b>	
<b>indikátory cílového stavu</b>	<b>aktuální hodnoty indikátorů a zhodnocení stavu a trendu vývoje druhu ve vztahu k provedené péči a působícím vlivům</b>	
Rozloha ekosystému v min. 0,55 ha.	Aktuálně stav ekosystému ovlivňuje lesnické hospodaření.	
	<b>stav:</b>	zhoršený
	<b>trend vývoje:</b>	setrvalý

<b>ekosystém:</b>	<b>L7.1 Suché acidofilní doubravy</b>	
<b>indikátory cílového stavu</b>	<b>aktuální hodnoty indikátorů a zhodnocení stavu a trendu vývoje druhu ve vztahu k provedené péči a působícím vlivům</b>	
Rozloha ekosystému min. 2,8 ha.	Aktuálně stav ekosystému ovlivňuje lesnické hospodaření, pozůstatky předchozích výsadeb nevhodných druhů dřevin, zejména dubu červeného, modřínu a smrku. Postupně dochází k jejich nahrazování vhodnějšími druhy.	
	<b>stav:</b>	zhoršený
	<b>trend vývoje:</b>	setrvalý

<b>ekosystém:</b>	<b>L7.2 Vlhké acidofilní doubravy</b>	
<b>indikátory cílového stavu</b>	<b>aktuální hodnoty indikátorů a zhodnocení stavu a trendu vývoje druhu ve vztahu k provedené péči a působícím vlivům</b>	
Rozloha ekosystému min. 3 ha.	Aktuálně stav ekosystému ovlivňuje lesnické hospodaření, pozůstatky předchozích výsadeb nevhodných druhů dřevin, zejména dubu červeného, modřínu a smrku. Postupně dochází k jejich nahrazování vhodnějšími druhy.	
	<b>stav:</b>	zhoršený
	<b>trend vývoje:</b>	setrvalý

<b>ekosystém:</b>	<b>V1G Makrofytní vegetace přirozeně eutrofních a mezotrofních stojatých vod, porosty bez ochranné významných vodních makrofytů</b>	
<b>indikátory cílového stavu</b>	<b>aktuální hodnoty indikátorů a zhodnocení stavu a trendu vývoje druhu ve vztahu k provedené péči a působícím vlivům</b>	
Rozloha ekosystému v min. 0,5 ha.	Přítomnost původních plovoucích vodních rostlin na obou rybních alespoň 15 % plochy hladiny, přítomnost litorálních rostlin souvisle alespoň podél 30 % břehové linie.	
	<b>stav:</b>	špatný
	<b>trend vývoje:</b>	setrvalý

<b>ekosystém:</b>	<b>T1.1 Mezofilní ovsíkové louky</b>	
<b>indikátory cílového stavu</b>	<b>aktuální hodnoty indikátorů a zhodnocení stavu a trendu vývoje druhu ve vztahu k provedené péči a působícím vlivům</b>	

Rozloha ekosystému v min. 0,7 ha.	Travní porosty jsou pravidelně udržovány kosením v termínech zohledňujících nároky hmyzu.	
	stav:	dobrý
	trend vývoje:	setrvalý
<b>ekosystém:</b>	<b>T1.5 Vlhká pcháčová louka</b>	
<b>indikátory cílového stavu</b>	<b>aktuální hodnoty indikátorů a zhodnocení stavu a trendu vývoje druhu ve vztahu k provedené péči a působícím vlivům</b>	
Rozloha ekosystému v min. 0,2 ha.	Travní porosty jsou pravidelně udržovány kosením v termínech zohledňujících nároky hmyzu.	
	stav:	zhoršený
	trend vývoje:	setrvalý

<b>ekosystém:</b>	<b>T1.6 Vlhká tužebníková lada</b>	
<b>indikátory cílového stavu</b>	<b>aktuální hodnoty indikátorů a zhodnocení stavu a trendu vývoje druhu ve vztahu k provedené péči a působícím vlivům</b>	
Rozloha ekosystému v min. 0,2 ha.	Vysokobylinné porosty jsou udržovány nezarostlé dřevinami a občas pokoseny.	
	stav:	zhoršený
	trend vývoje:	setrvalý

<b>ekosystém:</b>	<b>T1.9 Střídavě vlhké bezkolencové louky</b>	
<b>indikátory cílového stavu</b>	<b>aktuální hodnoty indikátorů a zhodnocení stavu a trendu vývoje druhu ve vztahu k provedené péči a působícím vlivům</b>	
Rozloha ekosystému v min. 0,7 ha.	Travní porosty jsou pravidelně udržovány kosením v termínech zohledňujících nároky hmyzu.	
	stav:	zhoršený
	trend vývoje:	setrvalý

<b>ekosystém:</b>	<b>T4.2 Mezofilní bylinné lemy</b>	
<b>indikátory cílového stavu</b>	<b>aktuální hodnoty indikátorů a zhodnocení stavu a trendu vývoje druhu ve vztahu k provedené péči a působícím vlivům</b>	
Rozloha ekosystému v min. 0,1 ha.	Lemové porosty na pomezí louky a lesa jsou občas pokoseny tak aby zcela nezarostly dřevinami.	
	stav:	dobrý
	trend vývoje:	setrvalý

## 2.6 Stanovení prioritních zájmů ochrany přírody v případě jejich možné kolize

Prioritním zájmem z pohledu ochrany přírody je zachování ekosystémů smíšeného lesa s bohatým bylinným podrostem včetně potoční nivy, navazující na systém rybníků, kulturních floristicky bohatých luk a pramenišť. Při kosení luk je třeba zohlednit nároky hmyzu, zejména motýlů a opylovačů. Další protichůdné zájmy ochrany přírody nebyly na lokalitě identifikovány.

### 3 Plán zásahů a opatření

#### 3.1 Výčet, popis a lokalizace navrhovaných zásahů a opatření v ZCHÚ

V území bylo na základě terénního šetření a s přihlédnutím k předchozím plánům péče vyčleněno několik dílčích ploch, na kterých budou prováděny zásahy a opatření k udržení a zlepšení stavu předmětů ochrany. Tyto dílčí plochy se překrývají s jednotkami prostorového dělení lesa dle v současnosti platného LHP. Další dílčí plocha je vymezena na travnatých plochách, loukách, v severozápadní části rezervace.

##### 3.1.1 Rámcové zásady péče o ekosystémy a jejich složky nebo zásady využívání

###### a) péče o ekosystémy na lesních pozemcích

#### Rámcová směrnice péče o lesní porosty na lesních pozemcích

Číslo směrnice	Kategorie lesa	Soubory lesních typů	Cílový předmět ochrany		
1	lesy v 1. zónách CHKO, lesy v přírodních rezervacích a přírodních památkách	3S	Stabilní lesy přirozeného druhového složení a věkově strukturované.		
		3L			
		3O			
		2I			
		3K			
		2K			
		OK			
		3L			
		3P			
Předpokládaná cílová druhová skladba dřevin					
SLT	cílové druhy dřevin a jejich orientační podíly v cílové druhové skladbě				
3S	BK 5-7, DBZ ±3, JD ±2, LPM+V ±2, HB 0-1, mléč 0-1, JS, jilmy +, TŘ, OS 0±, tis 0±				
3L	OLČ 7, JS 3, SM (TPČ, OS)+				
3O	JD 3-4, DBL(Z) 1-4, BK 2-4, LPM+V ±2, mléč ±1, HB 0±, (JS, jilmy, OS,) 0±				
2I	DBZ 5-7, BK 0-3, HB 0-1, LPM+V ±2, BŘ ±1, BO 0±				
3K	BK 6, DBZ 3, JD 1, BO+, (LP+)				
2K	DBZ 5-7, BK 0-3, HB 0-1, LPM+V ±2, BŘ ±1, BO 0±				
OK	BO 8-9, DBZ ±2, BK 0-1, BŘ ±1, SM 0±				
3L	OLČ 7, JS 3, SM (TPČ, OS)+				
3P	DBL(Z) 3-4, JD 3-4, SM 0-1, BO 0-3, BK 1-2, LPM+V ±1, (BŘ, OS, OLČ) +				
Porostní typ A		Porostní typ B		Porostní typ C	
smrkový		dubobukový		-	
Základní rozhodnutí					
Hospodářský způsob (forma)		Hospodářský způsob (forma)		Hospodářský způsob (forma)	
podrostití násečný		výběrný		-	
Obmýtí	Obnovní doba	Obmýtí	Obnovní doba	Obmýtí	Obnovní doba
—*	—*	—*	—*		
Dlouhodobý cíl péče o lesní porosty					
Listnatý les obhospodařovaný podrostitím násečným způsobem.		Listnatý les obhospodařovaný výběrným způsobem.			

Způsob obnovy a obnovní postup		
<ul style="list-style-type: none"> <li>- náseky ze závětrné strany v kombinaci s clonnou sečí</li> <li>- listnaté výstavky ponechat přirozenému rozpadu</li> <li>- šetřit doupné stromy</li> <li>- sukcesní dřeviny do zastoupení 20 % se z hlediska ochrany přírody považují za plnohodnotnou obnovu</li> <li>- ponechání dřevní hmoty v porostu (min. 10 %, hospodářsky špatně využitelná hmota)</li> </ul>	<ul style="list-style-type: none"> <li>- výběry v semenném roce</li> <li>- šetřit doupné stromy</li> <li>- sukcesní dřeviny do zastoupení 20 % se z hlediska ochrany přírody považují za plnohodnotnou obnovu</li> <li>- ponechání dřevní hmoty v porostu (min. 10 %, hospodářsky špatně využitelná hmota)</li> </ul>	
Způsob zalesnění, stanovení druhů a procento melioračních a zpevňujících dřevin při obnově porostu		
<p>základní dřeviny v obnově jsou pro SLT pojaty širěji než v příloze č. 4 vyhl. 83/1996 Sb., kde je volba základních dřevin podřízena hospodářskému zaměření; z MZD jsou vyloučeny dřeviny na daném SLT nepůvodní.</p> <p><b>Základní dřeviny:</b> BK, DB, JD, BO, LP  <b>Meliorační a zpevňující dřeviny:</b> JV, HB, LP, JS, JL, JD, DB, OLL, BK  <b>Ostatní dřeviny:</b> OS, BŘ, TP, TR</p>	<p>základní dřeviny v obnově jsou pro SLT pojaty širěji než v příloze č. 4 vyhl. 83/1996 Sb., kde je volba základních dřevin podřízena hospodářskému zaměření; z MZD jsou vyloučeny dřeviny na daném SLT nepůvodní.</p> <p><b>Základní dřeviny:</b> BK, DB, JD, BO, LP  <b>Meliorační a zpevňující dřeviny:</b> JV, HB, LP, JS, JL, JD, DB, OLL, BK  <b>Ostatní dřeviny:</b> OS, BŘ, TP, TR</p>	
Dřeviny uplatňované při zalesnění za použití umělé obnovy (%)		
SLT	Druh dřeviny	komentář k způsobu použití dřeviny při umělé obnově
3S	BK, DBZ, JD, LP, HB	JD – při vysazování individuální ochrana proti okusu
3L	OLČ, JS	
3O	JD, DBL(Z), BK, LP, HB	JD – při vysazování individuální ochrana proti okusu
2I	DBZ, BK, HB, LP, BO, BŘ	DB, BO sázet na prosvětlená místa
3K	BK, DBZ, JD, BO	DB, BO sázet na prosvětlená místa
2K	DBZ, BK, HB, LP, BŘ, BO	DB, BO sázet na prosvětlená místa
0K	BO, DBZ, BK, BŘ	DB, BO sázet na prosvětlená místa
3P	DBL(Z), JD, BO, BK, LP, BŘ, OS	JD – při vysazování individuální ochrana proti okusu
Péče o nálety, nárosty a kultury a výchova porostů		
<p>Ochrana kultur proti škodám zvěří – oplocenky, individuální mechanická a chemická ochrana.</p> <p>Ochrana proti buření ožínáním. V rámci péče o kultury neodstraňovat sukcesní dřeviny.</p> <p>Redukovat zastoupení SM, MD a DG. Udržovat příměs cílových dřevin v úrovni i podúrovni. Podpora cílových příměsí a vertikální výstavby.</p>	<p>Ochrana kultur proti škodám zvěří – oplocenky, individuální mechanická a chemická ochrana.</p> <p>Ochrana proti buření ožínáním. V rámci péče o kultury neodstraňovat sukcesní dřeviny.</p> <p>Redukovat zastoupení SM, MD a DG. Udržovat příměs cílových dřevin v úrovni i podúrovni. Podpora cílových příměsí a vertikální výstavby.</p>	

Opatření ochrany lesa včetně provádění nahodilých těžeb		
Doupné stromy, staré a odumírající jedince dřevin přirozené druhové skladby ponechat v porostu, i nastojato. Odumřelou dřevní hmotu ponechávat v porostu (i sterilní SM souše).	Doupné stromy, staré a odumírající jedince dřevin přirozené druhové skladby ponechat v porostu, i nastojato. Odumřelou dřevní hmotu ponechávat v porostu (i sterilní SM souše).	
Asanace smrkových polomů a kůrovcem napadených stromů a použití biocidů – podmíněno rozhodnutím OOP.	Asanace smrkových polomů a kůrovcem napadených stromů a použití biocidů – podmíněno rozhodnutím OOP.	
Aktivní asanace kůrovcového dříví – viz výše, SM hmotu lze vyklidit.	Aktivní asanace kůrovcového dříví – viz výše, SM hmotu lze vyklidit.	
Poznámka		
Transport dřeva se provádí šetrnými technologiemi a v obdobích, kdy se snižuje riziko poškození půdního krytu, stromů a přirozené obnovy. – vysazovat stromořadí podél cest (duby, jírovec, kaštanovník) – udržovat únosné stavy zvěře – dle možností instalovat budky pro pěvce, sovy, plchy a netopýry		

\* u kategorií PR, NPR se dle vyhlášky č. 45/2018 Sb. se údaje o obmýtí a době obnovy číselně neuvádějí z důvodu indukativní metody stanovení výše těžeb dle vyhl. č. 84/1996 Sb.

#### Přílohy:

M5 - Lesnická mapa typologická

M6 - Mapa stupňů přirozenosti lesních porostů

#### **b) péče o vodní ekosystémy**

Chov ryb v nádržích by měl být pouze extenzivní. Neupravovat koryta vodních toků a zachovat průtočnost potoka. Chov lovného vodního ptactva (divoké kachny) je možný.

#### **c) péče o ekosystémy na nelesních pozemcích**

#### **Rámcová směrnice péče o ekosystémy mimo lesní pozemky**

Mimo lesní pozemky se v rezervaci nacházejí plochy trvalých travních porostů, které je vhodné udržovat kosením. Vzhledem k výskytu modráška bahenního (*Phengaris nausithous*) je vhodné přizpůsobit management lokality jeho životnímu cyklu, tj. sekat mozaikovitě a načasovat seč na časně letní termín před dobu letu imag.

<b>Ekosystém</b>	T1.1 Mezofilní ovsíkové louky, T1.5 Vlhká pcháčková louka, T1.6 Vlhká tužebníková lada, T1.9 Střídavě vlhké bezkolencové louky
<b>Typ managementu</b>	kosení – mozaiková seč
<b>Vhodný interval</b>	1x ročně
<b>Minimální interval</b>	1x za 2 roky
<b>Prac. nástroj / hosp. zvíře</b>	kosa/křovinořez nebo lištová sekačka se zvýšenou lištou
<b>Kalendář pro management</b>	15. května – 15. června
<b>Upřesňující podmínky</b>	<ul style="list-style-type: none"> <li>travní porost sekat v pruzích, vždy ponechat 1/3 neposekanou a posekat ji v dalším roce</li> <li>Posečenou travní hmotu neponechávat na lokalitě</li> </ul>

<b>Ekosystém</b>	T1.6 vlhká tužebníková lada
<b>Typ managementu</b>	výřez zmlazujících náletových dřevin
<b>Vhodný interval</b>	1x za 3 roky



<b>Minimální interval</b>	1x za 5 roky
<b>Prac. nástroj / hosp. zvíře</b>	křovinořez, pákové kleště
<b>Kalendář pro management</b>	XI. – II.
<b>Upřesňující podmínky</b>	<ul style="list-style-type: none"> <li>• Biomasu odklidit a nepálit v prostoru MZCHÚ</li> </ul>

#### **d) péče o populace a biotopy rostlin a hub**

Nenavrhuje se.

#### **e) péče o populace a biotopy živočichů**

Druhy zde se vyskytující nevyžadují žádnou speciální péči. Ponechávat v porostu doupné stromy, dle možností instalovat budky pro pěvce, sovy, plchy a netopýry.

#### **e) péče o útvary neživé přírody**

Nenavrhuje se.

#### **f) zásady jiných způsobů využívání území**

Nenavrhují se.

### **3.1.2 Podrobný výčet navrhovaných zásahů a činností v území**

#### **a) ekosystémy na lesních pozemcích**

Výčet zásahů a opatření je uveden v příloze T1 – Popis dílčích ploch a objektů na lesních pozemcích a výčet plánovaných zásahů v nich.

#### **b) ekosystémy mimo lesní pozemky**

Výčet zásahů a opatření je uveden v příloze T2 – Popis dílčích ploch a objektů mimo lesní pozemky a výčet plánovaných zásahů v nich.

#### Přílohy:

T1 – Popis dílčích ploch a objektů na lesních pozemcích a výčet plánovaných zásahů v nich

T2 – Popis dílčích ploch a objektů mimo lesní pozemky a výčet plánovaných zásahů v nich

M4a – Mapa dílčích ploch a objektů – lesnická porostní mapa I.

M4b – Mapa dílčích ploch a objektů – lesnická porostní mapa II.

M4c – Mapa dílčích ploch a objektů – plochy mimo lesní pozemky

### **3.2 Zásady hospodářského nebo jiného využívání ochranného pásma včetně návrhu zásahů a přehledu činností**

Ochranné pásmo je vymezeno dle zákona č. 114/1992 Sb. jako pás do vzdálenosti 50 m od hranice ZCHÚ. V ochranném pásmu se nacházejí i lesní pozemky, na kterých by bylo žádoucí dodržovat následující:

- Hospodařit dle platného OPRL, ale veškeré zásahy, které by mohly ovlivnit režim MZCHÚ v předstihu oznámit orgánu ochrany přírody.
- Eliminace geograficky nepůvodních druhů a zamezení jejich šíření.

- Vyloučit uplatnění holosečných obnovních prvků; porosty nedomycovat až na hranici PR.
- Šetřit a podporovat přimíšené listnaté dřeviny.
- Používat šetrné těžební a transportní technologie minimalizující poškození půdního povrchu, stromů a přízemní vegetace.

Na nelesních pozemcích se doporučuje:

- Hospodařit dle rámce podmínek standardu „Dobrého zemědělského a environmentálního stavu – GAEC“

#### Přílohy:

Obrazová příloha – Obr. 1: Lesnická porostní mapa ochranného pásma

### **3.3 Zaměření a vyznačení území v terénu**

Území je označeno hraničními tabulemi dle vyhlášky MŽP č. 60/2008 Sb. Tyto tabule by bylo vhodné jednou za dobu platnosti péče vyměnit. Zároveň by bylo vzhledem k nesouladům v mapových podkladech Digitálního registru ÚSOP a vyhlášovacím dokumentaci, vhodné provést opětovné zaměření hranic MZCHÚ.

#### Přílohy:

Obrazová příloha – Obr. 2: Lokalizace hraničních tabulí

### **3.4 Návrhy potřebných administrativně-správních opatření v území**

Žádná administrativně správní opatření se nenavrhují.

### **3.5 Návrhy na regulaci rekreačního a sportovního využívání území veřejností**

Území je přístupné veřejnosti, která využívá převážně stávající cestní síť. Návštěvnost není aktuálně potřeba regulovat.

### **3.6 Návrhy na vzdělávací a osvětové využití území**

Stávající informační tabuli by bylo vhodné jednou za dobu platnosti plánu péče vyměnit.

### **3.7 Návrhy na průzkum či výzkum a monitoring předmětu ochrany území**

V předchozím plánu péče bylo navrženo provedení ornitologického průzkumu, inventarizačních průzkumů zaměřených na drobné savce a vodní živočichy, inventarizačního průzkumu entomologického a botanického průzkumu. Podle dostupných informací tyto průzkumy za dobu předchozího plánu péče nebyly provedeny. Poslední kompletní inventarizační průzkum lokality byl proveden v roce 2007. Bylo by proto vhodné provést zejména ornitologický a entomologický průzkum lokality.

## 4 Závěrečné údaje

### 4.1 Předpokládané orientační náklady hrazené orgánem ochrany přírody podle jednotlivých zásahů (druhů činností)

Druh zásahu (činnost)	odhad množství (např. plochy)	Četnost zásahu za období plánu péče	Orientační náklady za období platnosti plánu péče [Kč] <sup>1, 2</sup>
inventarizační průzkum – brouci (2000,-/ha)	23,65 ha	1x	57 300,-
inventarizační průzkum – motýli (1100,-/ha)	23,65 ha	1x	36 015,-
inventarizační průzkum – ptáci (650,-/ha)	23,65 ha	1x	25 400,-
inventarizační průzkum – savci (650,-/ha)	23,65 ha	1x	25 400,-
inventarizační průzkum – cévnaté rostliny (1200,-/ha)	23,65 ha	1x	38 380,-
Zaměření, vytyčení a vyhotovení geometrického plánu nebo záznamu podrobného měření změn (40,50/m) – hranice ZCHÚ	3267 m	1x	132 314,-
instalace tabulového značení ZCHÚ (5160,-/ks)	4 ks	1 x	21 640,-
obnova pruhového značení (900,-/km)	3,267 km	1 x	3940,-
podsadby, dosadby, nové výsadby BK, DB, JD, BO, LP			180 000,-
oplocenky, individuální ochrana MZD (160,-/m)		1 x	400 000,-
mozaikovitá seč s vyklizením travní hmoty (lehká mechanizace 17 625,-/ha, křovinořez 33 000,-/ha + 20% za mozaikovitou seč)	1,15 ha	15 x	414 690,- až 737 100,-
odstraňování náletů (50 000,-/ha)	cca 0,3 ha (dle potřeby)	3x – 5x	75 000,- až 125 000,-
<b>Náklady celkem</b>			<b>1 410 079,- až 1 782 489,-Kč</b>

<sup>1</sup> naceněno dle nákladů obvyklých opatření AOPK ČR 2022

<sup>2</sup> všechny ceny jsou uvedeny bez DPH

### 4.2 Použité podklady a zdroje informací

#### Literatura:

Benetková V, Bureš J., Doležal Z., Chvojka O., Chvojková E., Kopečková M., Koubek T., Marková Š., Salák P., Vlachovská A., Volf O. (2007): Inventarizační průzkum přírodní rezervace Bažantnice. Občanské sdružení Ametyst, 2007.

Chytrý M., Kučera T. et Kočí M. (eds.) (2001): Katalog biotopů České republiky. – Agentura ochrany přírody a krajiny ČR, Praha.

Kubát K., Hrouda L., Chrtěk J. jun., Kaplan Z., Kirschner J et Štěpánek J. (eds.) (2002): Klíč ke květeně České republiky. – Academia, Praha.

Kučera T., Kočí M. et Chytrý M. (eds.) (2001): Katalog biotopů České republiky. Interpretační příručka k evropským programům Natura 2000 a Smaragd. – Agentura ochrany přírody a krajiny ČR, Praha.

Moravec J., Blažková D., Hejný S., Husová M., Jeník J., Kolbek J., Krahulec F., Krečmer V., Kropáč Z., Neuhausl R., Neuhauslová-Novotná Z., Rybníček K., Rybníčková E., Samek V. et Štěpán J. (1994): Fytocenologie (nauka o vegetaci). – Academia, Praha.

MIČOCH B. a kol., 1994: Geologicky významné lokality v severočeské pánvi a jejím okolí, chráněné nebo navržené k ochraně – Český geologický ústav Praha.

Neuhäuslová Z., Blažková D., Grulich V., Husová M., Chytrý M., Jeník J., Jirásek J., Kolbek J., Kropáč Z., Ložek V., Moravec J., Prach K., Rybníček K., Rybníčková E. et Sádlo J. (1998): Mapa potenciální přirozené vegetace České republiky. Textová část. – Academia, Praha.

Neuhäuslová Z., Moravec J., Chytrý M., Sádlo J., Rybníček K., Kolbek J. et Jirásek J. (1997): Mapa potenciální přirozené vegetace České republiky 1: 500 000. – Botanický ústav AV ČR, Průhonice.

Procházka F. (ed.) (2001): Černý a červený seznam cévnatých rostlin České republiky (stav v roce 2000). – Příroda, Praha, 18: 1–166.

Skalický V. (1988): Regionálně fytogeografické členění. – In: Hejný S. et Slavík B. (eds.), Květena České socialistické republiky 1: 103–121. – Academia, Praha.

Tomášek M. (2000): Půdy České republiky. – Český geologický ústav, Praha.

Vesecký A. (ed.) (1958): Atlas podnebí Československé republiky. – Hydrometeorologický ústav, Praha.

Zahradnický J. et Mackovčin P. (eds.) a kol (2004): Plzeňsko a Karlovarsko. – In: Chráněná území ČR XI., Agentura ochrany přírody a krajiny ČR, Praha.

#### **Mapové a internetové podklady:**

Geologická mapa 1: 25 000 – dostupné on-line na <http://www.geologicke-mapy.cz>

Katastrální mapa 1: 5 000 – dostupné on-line na <http://wms.cuzk.cz/wms.asp?>

Základní mapa České republiky 1: 10 000 – on-line: [www.cuzk.cz](http://www.cuzk.cz).

Základní mapa České republiky 1: 50 000 – on-line: [www.cuzk.cz](http://www.cuzk.cz).

Hydrologie, potencionální vegetace, geomorfologie – on-line <http://geoportal.cenia.cz>.

Ochrana přírody – on-line <http://mapomat.nature.cz>.

#### **Ostatní podklady:**

Vyhláška č. 6/1990 Ministerstva životního prostředí České republiky ze dne 14. prosince 1990 o zřízení státních přírodních rezervací Borek u Velhartic, (...).

Vyhláška Ministerstva životního prostředí 395/1992 Sb. ze dne 11. 6. 1992, kterou se provádějí některá ustanovení zákona České národní rady č. 114/1992 Sb., o ochraně přírody a krajiny

Výpis z katastru nemovitostí ze dne 27. 11. 2023 (on – line <https://nahlizenidokn.cuzk.cz/> ).

Osnova plánů péče o národní přírodní rezervace, přírodní rezervace, národní přírodní památky, přírodní památky a jejich ochranná pásma (platná k 1. 1. 2019).

Směrnice 92/43/EHS o ochraně přírodních stanovišť, volně žijících živočichů a planě rostoucích rostlin.

Státní seznam ochrany přírody ([drusop.nature.cz](http://drusop.nature.cz)).

Vyhláška č. 45/2018 Sb. o plánech péče, zásadách péče a podkladech k vyhlášení, evidenci a označování chráněných území

Zákon č. 114/1992 Sb., o ochraně přírody a krajiny, v platném znění.

### **4.3 Seznam používaných zkratk**

AOPK ČR – Agentura ochrany přírody a krajiny České republiky

ČR – Česká republika

EVL – evropsky významná lokalita

ex. – exemplář

CHOPAV – chráněná oblast přirozené akumulace vod

IUCN – International Union for Conservation of Nature and Natural Resources

ks – kus

k.ú. – katastrální území

KO – kriticky ohrožený druh dle vyhlášky MŽP č. 395/1992 Sb. v aktualizovaném znění vyhlášky 142/2018 Sb.

KN – katastr nemovitostí

MZCHÚ – maloplošné zvláště chráněné území

MŽP – ministerstvo životního prostředí

O – ohrožený druh dle vyhlášky MŽP č. 395/1992 Sb. v aktualizovaném znění vyhlášky 142/2018 Sb.

OP – ochranné pásmo

PR – přírodní rezervace

SO – silně ohrožený druh dle vyhlášky MŽP č. 395/1992 Sb. v aktualizovaném znění vyhlášky 142/2018 Sb.

MZCHÚ – maloplošné zvláště chráněné území

#### **4.4 Podklady pro plán péče zpracoval**

Mgr. Vladimír Melichar,

Křižíkova 9, 360 01 Karlovy Vary

Na zpracování se podílely: Ing. Tereza Chmelíková, Mgr. Kristýna Matějů, Ph.D.

V Karlových Varech dne 30. 11. 2023.

Plán péče není dílem autorským, ale úředním podle § 3 písm. a) zákona č. 121/2000 Sb. (autorský zákon).

## 5 Přílohy

Mapa č. M1: Orientační mapa s vyznačením území PR Bažantnice.

Mapa č. M2a: Mapa s vymezením ZCHÚ a OP.

Mapa č. M2b: Katastrální mapa se zákresem ZCHÚ a jeho ochranného pásma.

Mapa č. M3a: Mapa dílčích ploch a objektů – lesnická porostní mapa I.

Mapa č. M3b: Mapa dílčích ploch a objektů – lesnická porostní mapa II.

Mapa č. M3c: Mapa dílčích ploch a objektů – plochy mimo lesní pozemky

Mapa č. M4: Lesnická mapa typologická.

Mapa č. M5: Mapa stupňů přirozenosti lesních porostů

Příloha č. T1: Popis dílčích ploch a objektů na lesních pozemcích a výčet plánovaných zásahů v nich

Příloha č. T2: Popis dílčích ploch a objektů mimo lesní pozemky a výčet plánovaných zásahů v nich

Obrazová příloha

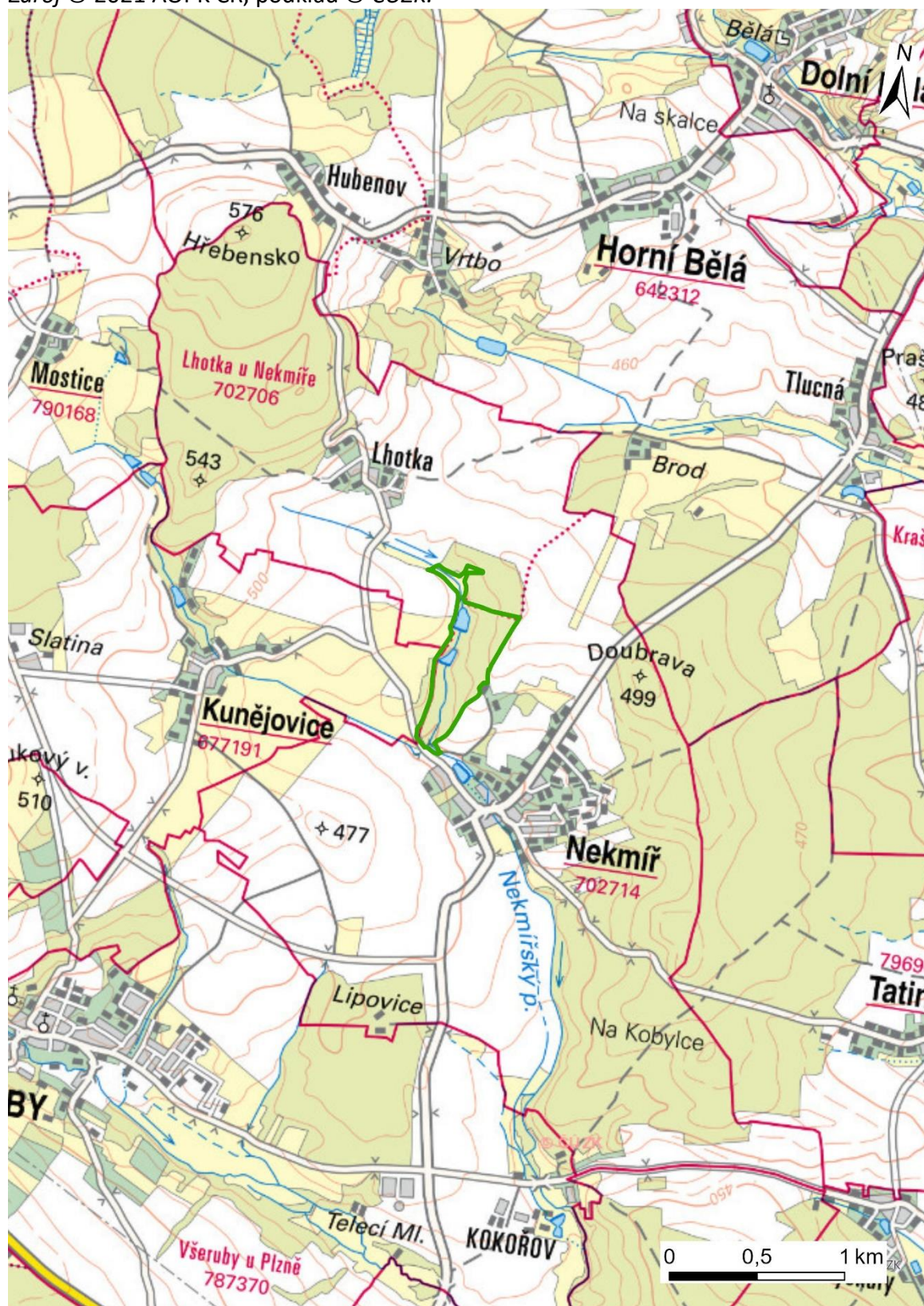
Obr. 1: Lesnická porostní mapa ochranného pásma

Obr. 2: Lokalizace hraničních tabulí

Fotodokumentace

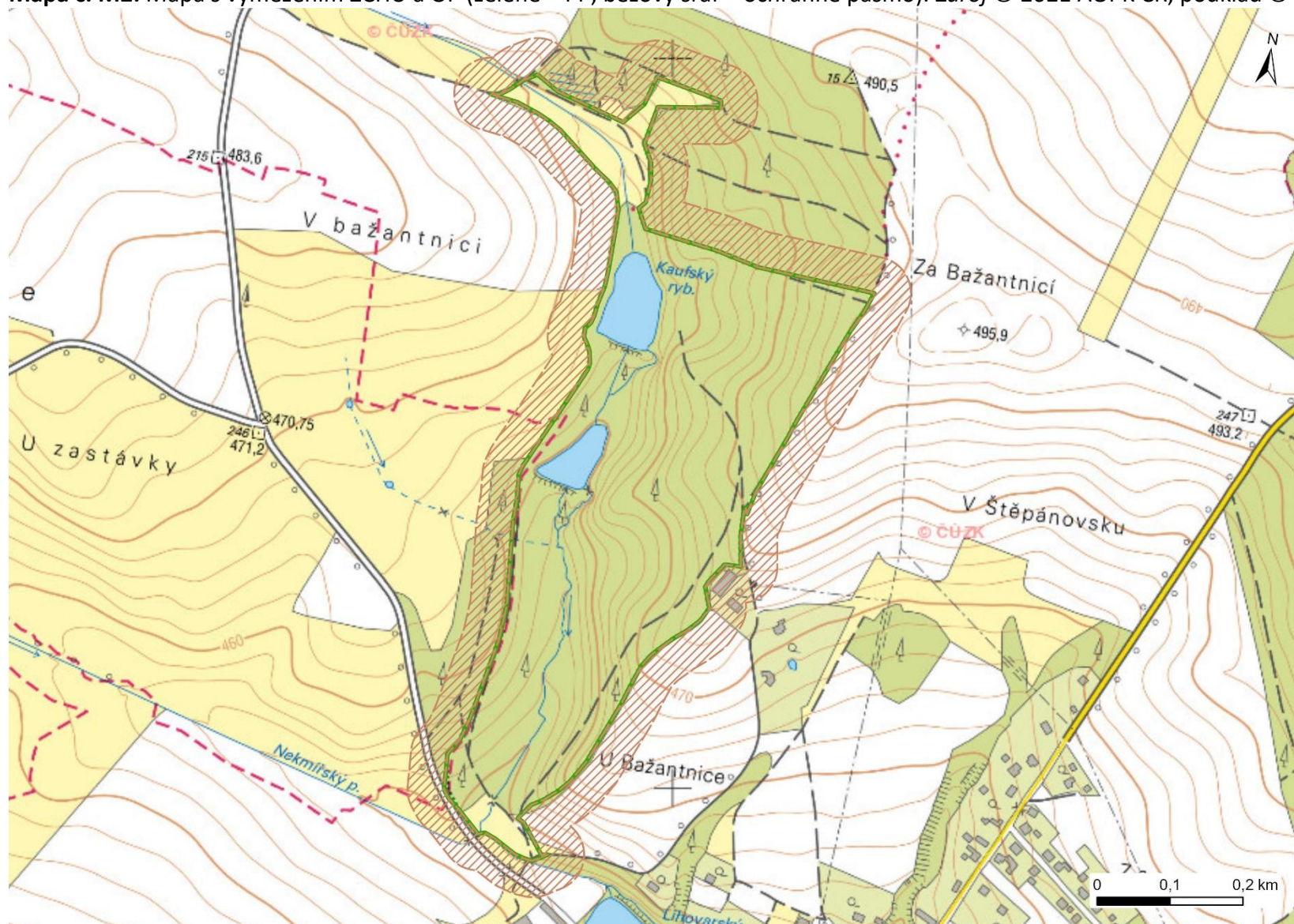


**Mapa č. M1:** Orientační mapa s vyznačením území PR Bažantnice (zeleně – hranice MZCHÚ).  
Zdroj © 2021 AOPK ČR, podklad © ČÚZK.



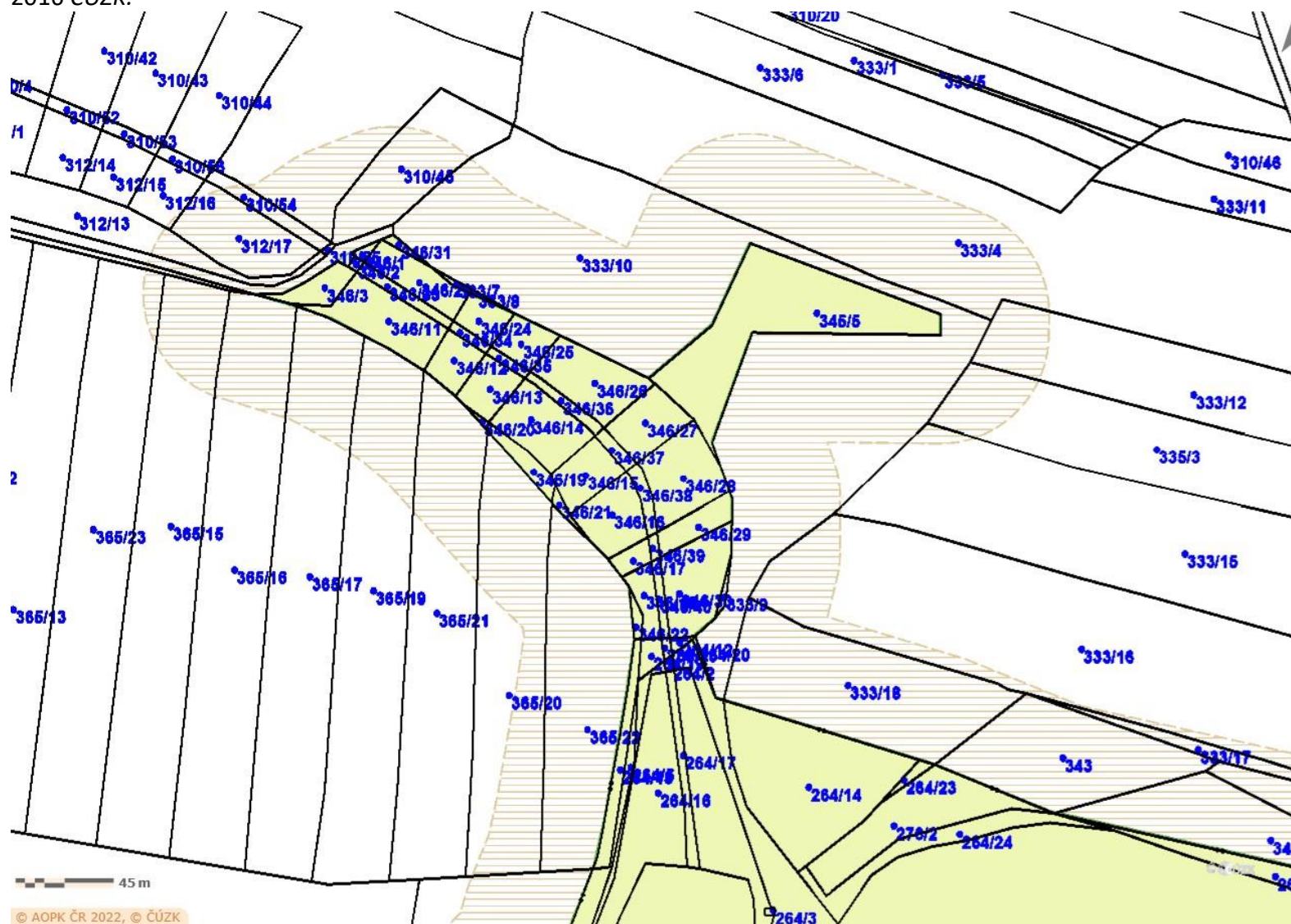


**Mapa č. M2:** Mapa s vymezením ZCHÚ a OP (zeleně – PP, béžový šraf – ochranné pásmo). Zdroj © 2021 AOPK ČR, podklad © ČÚZK.

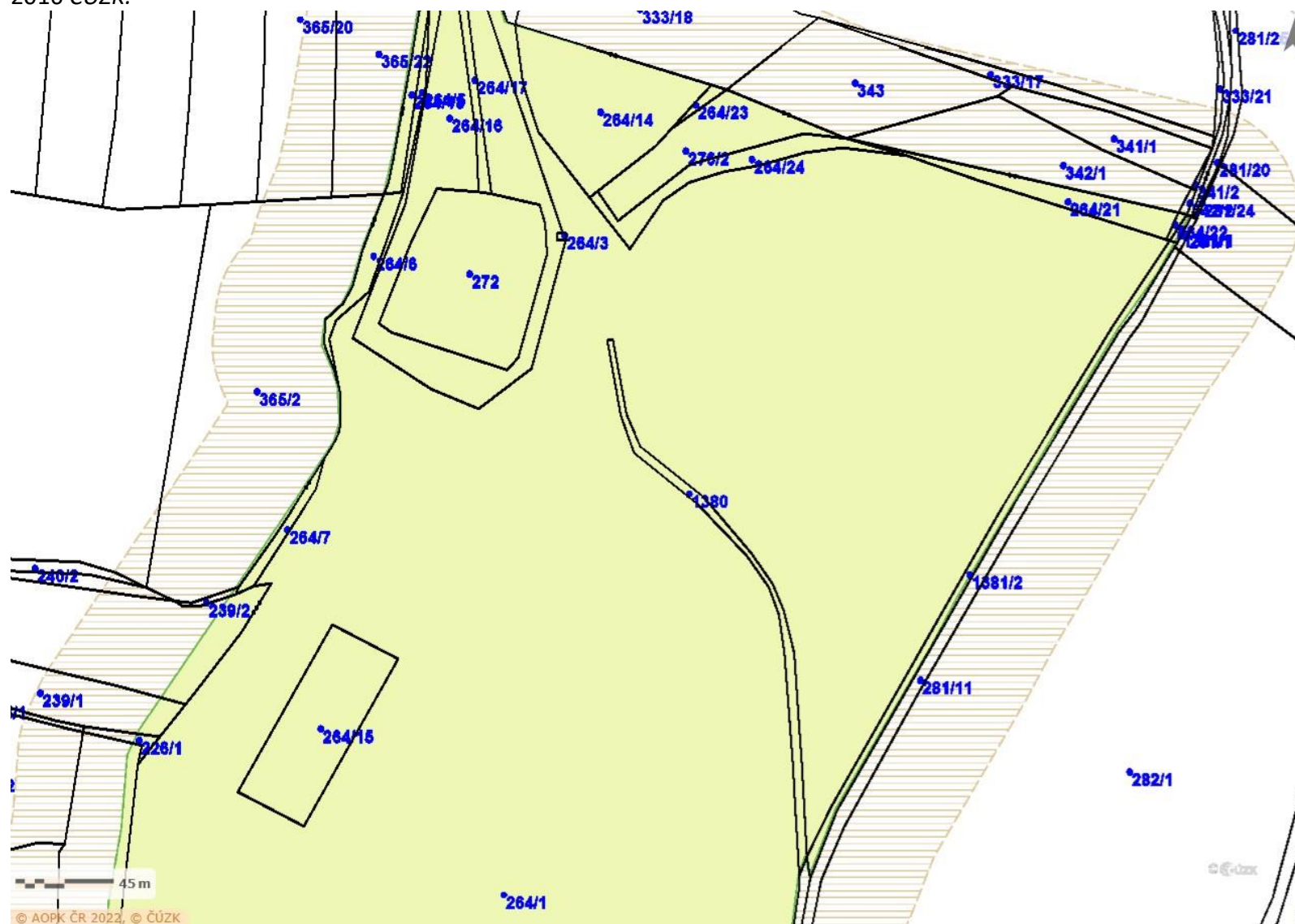




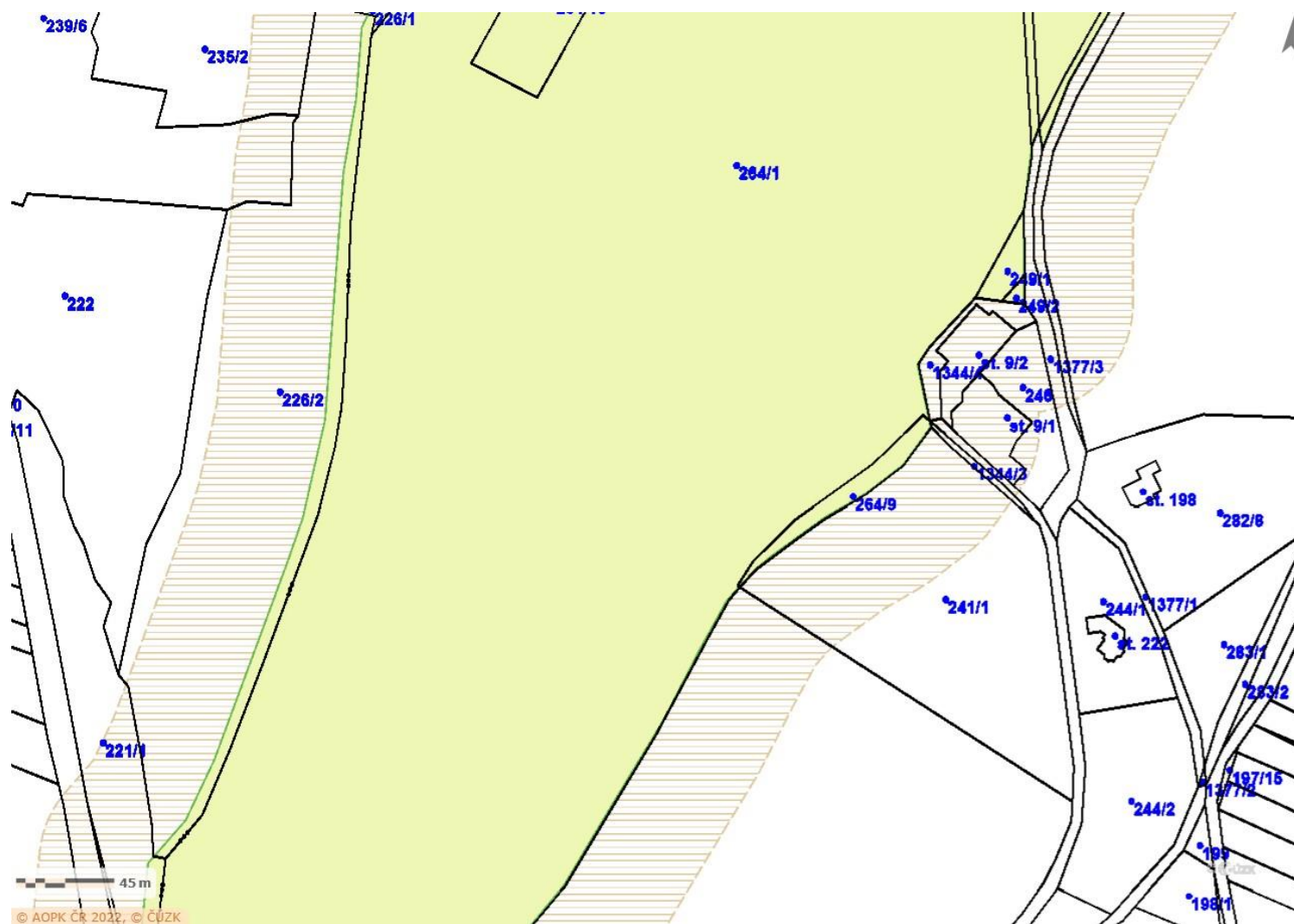
**Mapa č. M3a:** Katastrální mapa vymezení přírodní rezervace a ochranného pásma – severozápadní část. Zdroj © 2021 AOPK ČR, podklad © 2016 ČÚZK.



**Mapa č. M3a:** Katastrální mapa vymezení přírodní rezervace a ochranného pásma – severovýchodní část. Zdroj © 2021 AOPK ČR, podklad © 2016 ČÚZK.

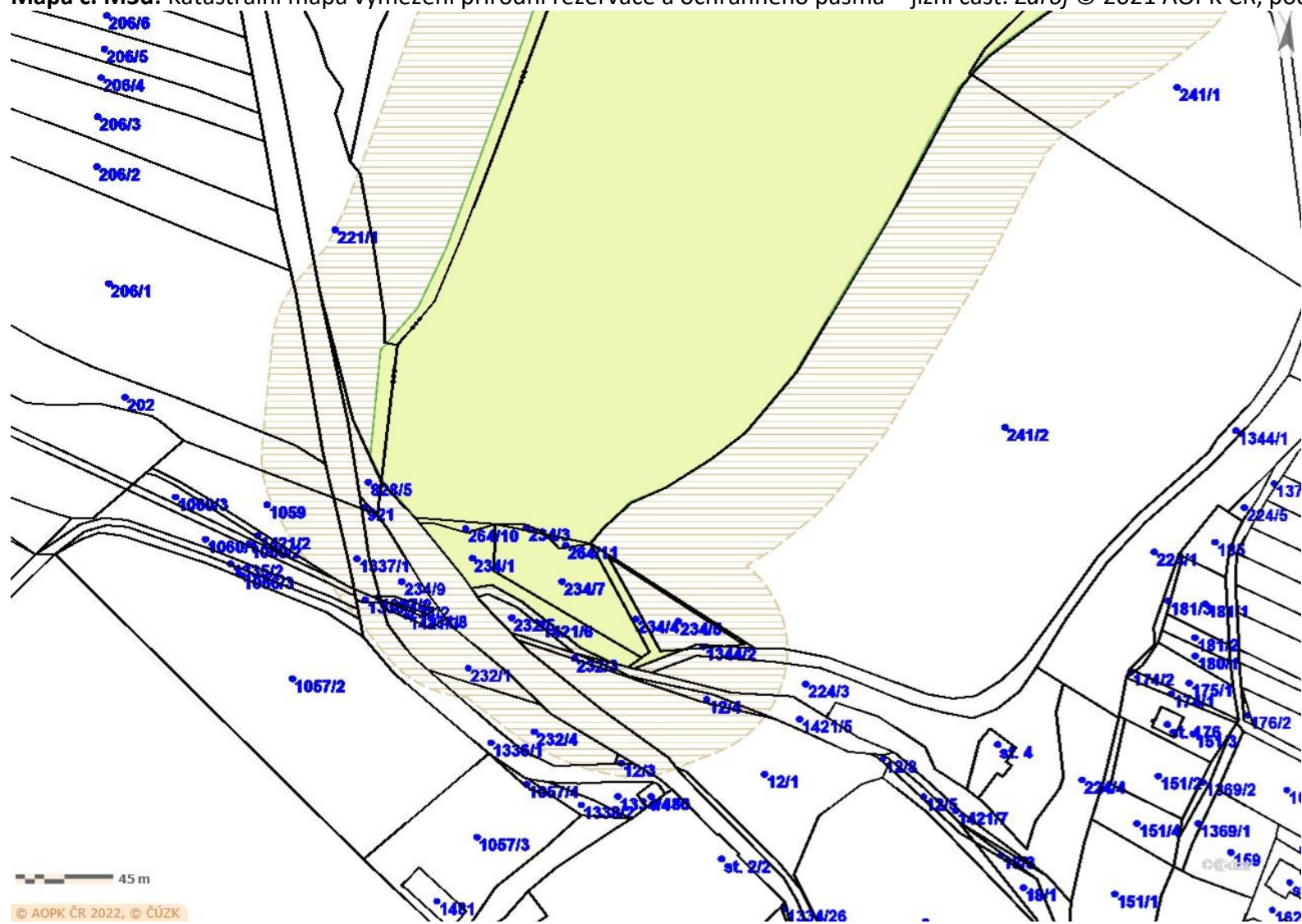


**Mapa č. M3c:** Katastrální mapa vymezení přírodní rezervace a ochranného pásma – střední část. Zdroj © 2021 AOPK ČR, podklad © 2016 ČÚZK.

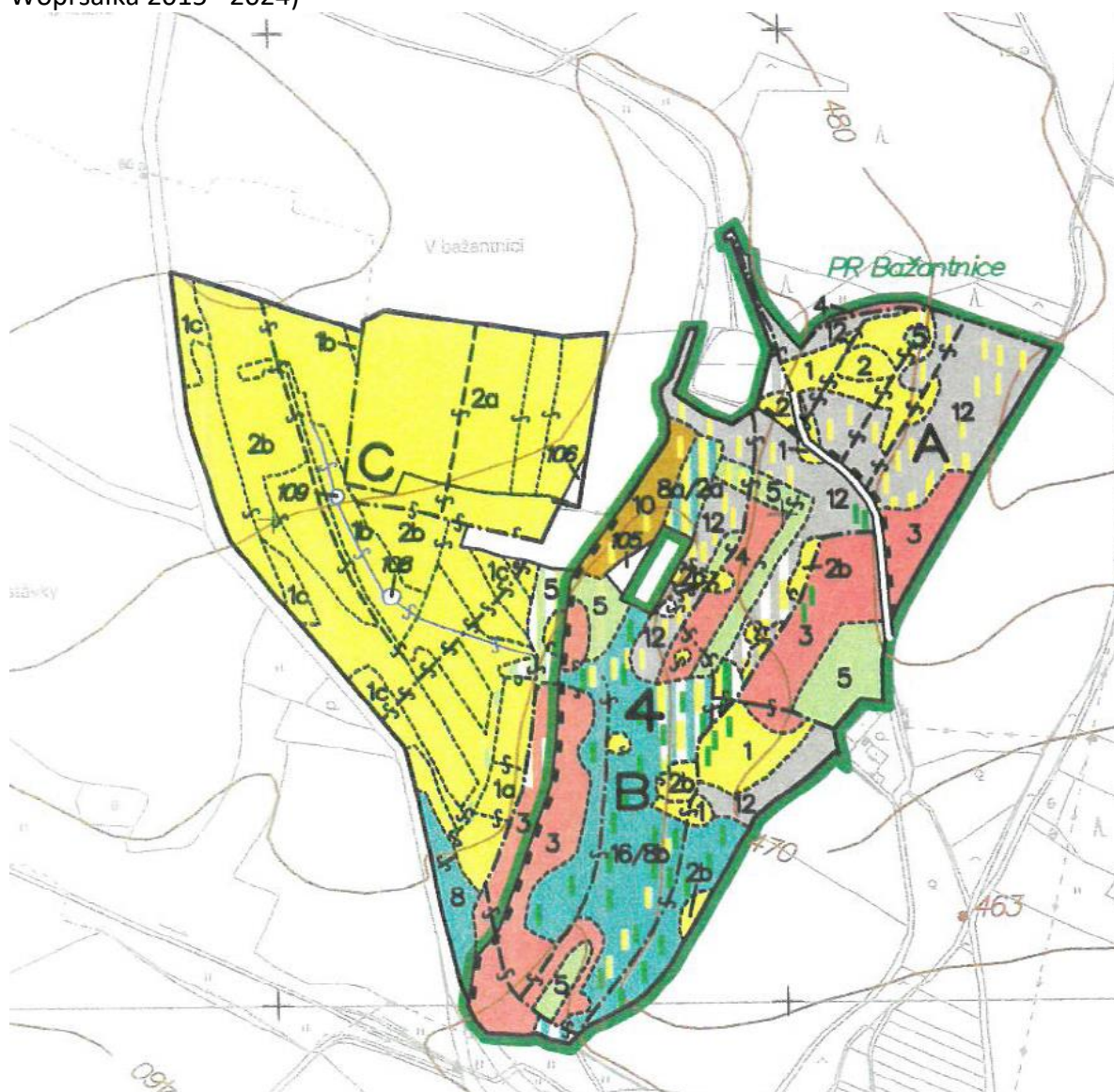




**Mapa č. M3d:** Katastrální mapa vymezení přírodní rezervace a ochranného pásma – jižní část. Zdroj © 2021 AOPK ČR, podklad © 2016 ČÚZK.

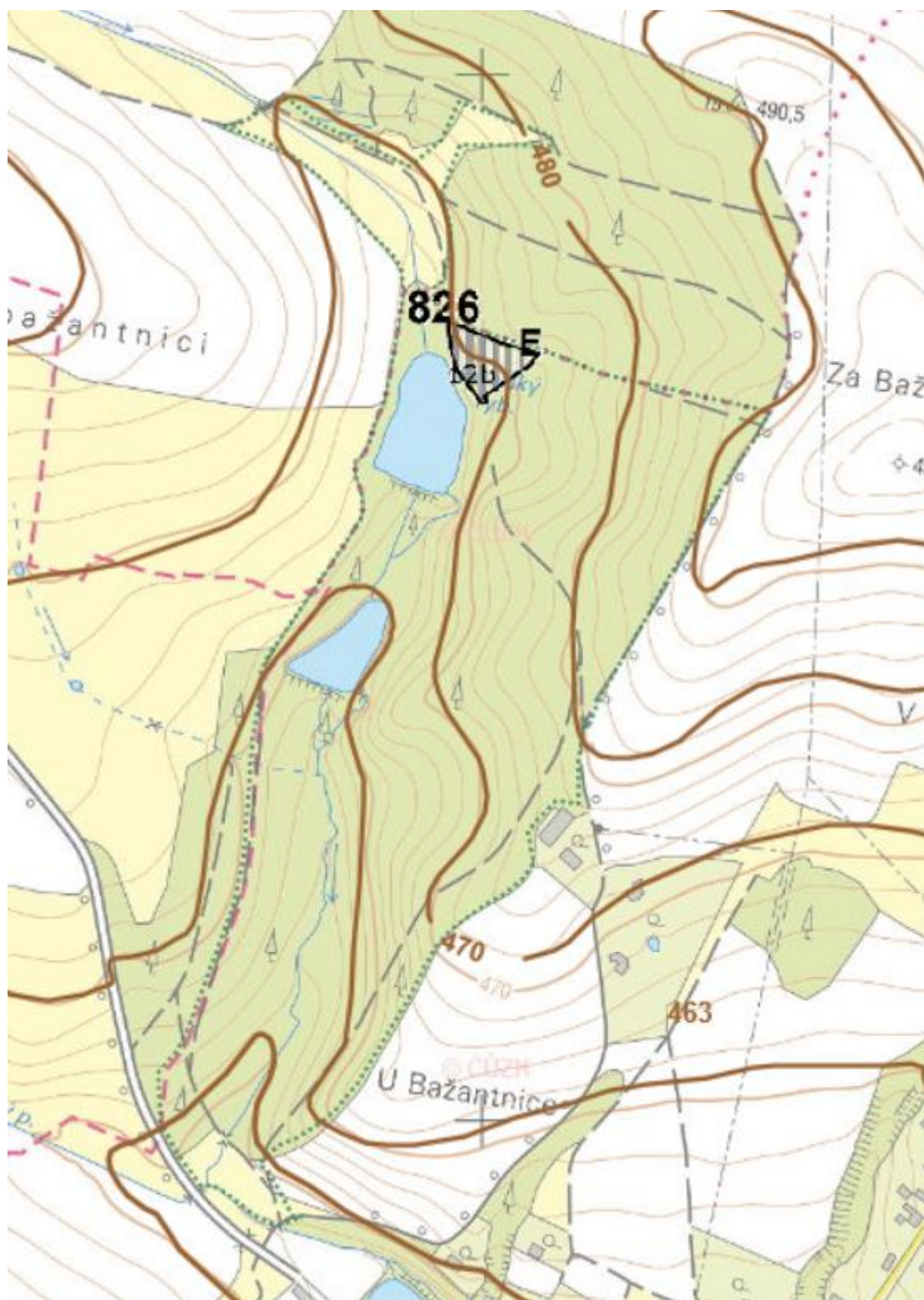


**Mapa č. M4a:** Mapa dílčích ploch a objektů – lesnická porostní mapa I. (Zdroj: LHP Lesy JUDr. Wopršálka 2015 –2024)





**Mapa č. M4b:** Mapa dílčích ploch a objektů – lesnická porostní mapa II. (Zdroj: LHP Lesy ČR s. p., LHC Plzeň, <https://geoportal.lesy.cz>)





**Mapa č. M4c:** Mapa dílčích ploch a objektů – plochy mimo lesní pozemky (zeleně – hranice MZCHÚ, žlutě – hranice DP). Zdroj © 2021 AOPK ČR, podklad © 2022 ČÚZK)

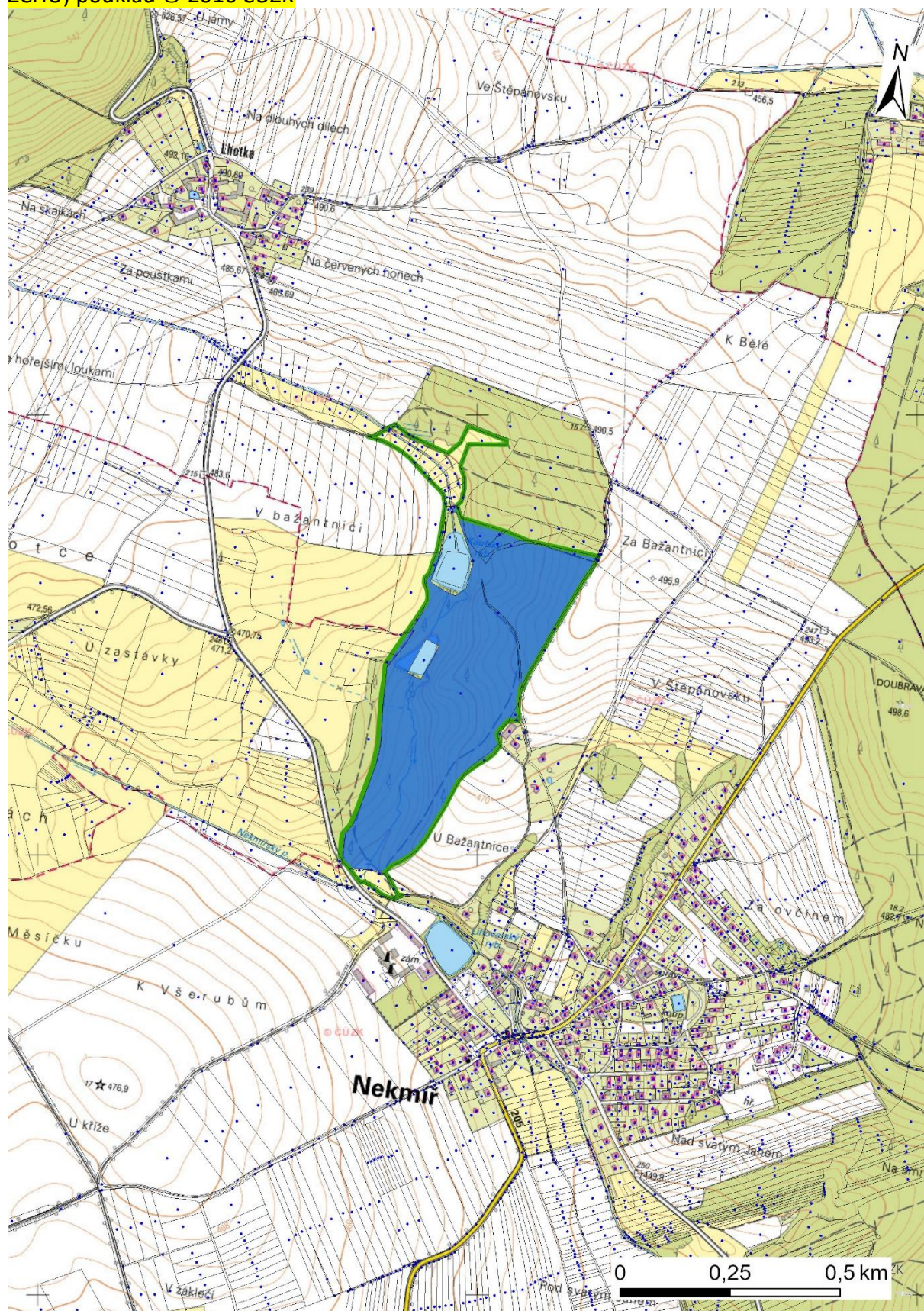




[illegible]



**Mapa č. M6: Mapa stupňů přirozenosti lesních porostů. (modře – les kulturní; zeleně – hranice ZCHÚ) podklad © 2016 ČÚZK**





**Příloha č. T1: Popis lesních porostů a výčet plánovaných zásahů v nich**

Označení JPRL/dílčí plochy	část JPRL/dílčí plochy	Výměra [ha]	číslo rámcové směrnice	Dřeviny	zastoupení %	Stupeň přirozenosti	Doporučený zásah	naléhavost *	poznámka
4A	1	0,91	1	DB	60	les kulturní	Hospodařit dle LHP, při prořezávkách upřednostňovat SM	1	v LHP prořezávky v celé ploše
				SM	30				
				BK	10				
	2	0,27	1	BK	80	les kulturní	Hospodařit dle LHP, při prořezávkách upřednostňovat SM	1	v LHP prořezávky v celé ploše
				SM	20				
	3	0,55	1	DB	80	les kulturní	Hospodařit dle LHP, při prořezávkách upřednostňovat SM	1	v LHP těžba výchovná (SM 3m <sup>3</sup> , DB 3m <sup>3</sup> )
				SM	20				
	4	0,07	1	SM	70	les kulturní	Hospodařit dle LHP, při případných prořezávkách upřednostňovat SM		v LHP bez zásahu
				OL	20				
				DB	10				
	5	0,04	1	BK	100	les kulturní	Hospodařit dle LHP		v LHP bez zásahu
4B	1	0,77	1	DB	40	les kulturní	Hospodařit dle LHP	1	v LHP prořezávky v celé ploše
				KL	40				
				BK	20				
	2b	0,58	1	KL	50	les kulturní	Hospodařit dle LHP, při prořezávkách upřednostňovat SM	1	v LHP prořezávky v celé ploše
				SM	30				
				DB	20				
	3	3,19	1	SM	75	les kulturní	Hospodařit dle LHP, při těžbách upřednostňovat SM a MD	1	v LHP těžba výchovná na celé ploše (SM 66 m <sup>3</sup> , BO 3m <sup>3</sup> , MD 3m <sup>3</sup> )
				DB	10				
				BO	5				
				MD	5				
				KL	5				
	4	0,60	1	BO	50	les kulturní	Hospodařit dle LHP, při těžbách upřednostňovat BO	1	v LHP těžba výchovná na celé ploše (BO 4m <sup>3</sup> , DB 2m <sup>3</sup> )
				DB	50				
	5	1,78	1	KL	50	les kulturní	Hospodařit dle LHP	0	v LHP těžba výchovná na celé ploše (KL 30m <sup>3</sup> , DB 10m <sup>3</sup> , OL 2m <sup>3</sup> )
				DB	40				
				OL	10				

	2a	0,16	1	JS	100	les kulturní	Hospodařit dle LHP		v LHP bez zásahu
	8a	0,16	1	JS	60	les kulturní	Hospodařit dle LHP		v LHP bez zásahu
				BK	30				
				DB	10				
	10	0,62	1	DB	50	les kulturní	Hospodařit dle LHP		v LHP bez zásahu
				LP	30				
				SM	10				
				BR	10				
	12	2,64	1	DB	60	les kulturní	Hospodařit dle LHP		v LHP bez zásahu
				BK	20				
				SM	20				
	8b	2,99	1	DB	32	les kulturní	Hospodařit dle LHP		v LHP bez zásahu
				KL	20				
				JS	10				
				OL	10				
				SM	10				
				JD	5				
				BK	5				
				TP	5				
	16	1,28	1	DB	70	les kulturní	Hospodařit dle LHP		v LHP bez zásahu
				BK	10				
				OL	10				
				KL	5				
				SM	5				
826E	12b	0,33	1	BO	30	les kulturní	Při výsadbách místo BO upřednostňovat původní listnaté dřeviny		v LHP obnovní těžba a výsadba BO (75%) a DB (25%)
				SM	30				
				DB	30				
				BR	10				

\* stupně naléhavosti jednotlivých zásahů pro období platnosti plánu péče:

1. stupeň – zásah nutný (nelze odložit, je nutný pro zachování předmětu ochrany),
2. stupeň – zásah potřebný (jeho neprovedení neohrožuje existenci předmětu ochrany, zhorší však jeho kvalitu),
3. stupeň – zásah doporučený (odložitelný, jeho neprovedení neohrožuje existenci ani kvalitu předmětu ochrany v období platnosti plánu péče, jeho provedení však povede k jeho zlepšení).

**Příloha č. T2:** Popis dílčích ploch mimo lesní pozemky a výčet plánovaných zásahů v nich

Označení dílčí plochy	Výměra [ha]	Stručný popis charakteru plochy nebo objektu a dlouhodobý cíl péče	Doporučená opatření	naléhavost	termín provedení	interval provádění
1	1,72	Plochy mezofilních ovsíkových luk (T1.1) a střídavě vlhkých bezkolencových luk (T1.9), podél strouhy vlhkých pcháčových luk (T1.5) s vlhkými tužebníkovými lady (T1.6). <u>Cíl péče:</u> zachování lučních biotopů vhodných pro modráška bahenního ( <i>Phengaris nausithous</i> )	kosení ruční či lehkou mechanizací – mozaiková seč	1	15. V. – 15. VI.	1x ročně
			odstraňování výmladků náletových dřevin	1	XI. – II.	1x za 3 roky

## Obrazová příloha

**Obrázek 1:** Lesnická porostní mapa ochranného pásma. Lesnická porostní mapa LHC 308805 Nýřany (Zdroj: <https://geoportal.uhul.cz>)



**Obrázek 2:** Lokalizace hraničních tabulí se státním znakem (modře). Podklad: AOPK ČR 2022, ©ČÚZK.

