

Plán péče o přírodní rezervaci Pučanka

**na období
2024 – 2033**



Plán péče je odborný a koncepční dokument ochrany přírody, který na základě údajů o dosavadním vývoji a současném stavu zvláště chráněného území navrhuje opatření na zachování nebo zlepšení stavu předmětu ochrany ve zvláště chráněném území a na zabezpečení zvláště chráněného území před nepříznivými vlivy okolí v jeho ochranném pásmu. Plán péče slouží jako podklad pro jiné druhy plánovacích dokumentů a pro rozhodování orgánů ochrany přírody. Pro fyzické ani právnické osoby není závazný. Realizaci plánu péče zajišťuje orgán ochrany přírody příslušný ke schválení péče, a to v součinnosti s vlastníky a nájemci dotčených pozemků postupy podle § 68 zákona č. 114/1992 Sb. o ochraně přírody a krajiny, v platném znění.

OBSAH

1	Základní údaje o zvláště chráněném území	5
1.1	Základní identifikační údaje	5
1.2	Údaje o lokalizaci území v rámci územně správního členění ČR	5
1.3	Vymezení území podle současného stavu katastru nemovitostí	5
1.4	Výměra území a jeho ochranného pásma	6
1.5	Překryv území s jiným typem ochrany	6
1.6	Kategorie IUCN	7
1.7	Předměty ochrany ZCHÚ	7
1.7.1	Předmět ochrany ZCHÚ podle zřizovacího předpisu	7
1.7.2	Předmět ochrany – současný stav	7
1.8	Cíl ochrany	8
2	Rozbor stavu zvláště chráněného území s ohledem na předměty ochrany	10
2.1	Popis území a charakteristika jeho přírodních poměrů	10
2.1.1	Stručný popis území a jeho přírodních poměrů	10
2.1.2	Přehled zvláště chráněných a významných ohrožených druhů rostlin a živočichů 13	
2.1.3	Výčet a popis významných přirozených disturbančních činitelů působících v území v minulosti a současnosti	15
2.2	Historie využívání území a zásadní pozitivní i negativní vlivy lidské činnosti v minulosti, současnosti a budoucnosti	16
2.3	Související plánovací dokumenty, správní akty a opatření obecné povahy	17
2.4	Současný stav zvláště chráněného území a přehled dílčích ploch	17
2.4.1	Základní údaje o lesích na lesních pozemcích	17
2.4.2	Základní údaje o plochách mimo lesní pozemky	18
2.5	Souhrnné zhodnocení stavu předmětu ochrany, výsledků předchozí péče, dosavadních ochrannářských zásahů do území a závěry pro další postup	21
2.6	Stanovení prioritních zájmů ochrany přírody v případě jejich možné kolize	23
3	Plán zásahů a opatření	24
3.1	Výčet, popis a lokalizace navrhovaných zásahů a opatření v ZCHÚ	24
3.1.1	Rámcové zásady péče o ekosystémy a jejich složky nebo zásady jejich jiného využívání	24
3.1.2	Podrobný výčet navrhovaných zásahů a činností v území	28
3.2	Zásady hospodářského nebo jiného využívání ochranného pásma včetně návrhu zásahů a přehledu činností	28
3.3	Zaměření a vyznačení území v terénu	29
3.4	Návrhy potřebných administrativně-správních opatření v území	29

3.5	Návrhy na regulaci rekreačního a sportovního využívání území veřejností.....	30
3.6	Návrhy na vzdělávací a osvětové využití území.....	30
3.7	Návrhy na průzkum či výzkum a monitoring předmětu ochrany území	30
4	Závěrečné údaje	31
4.1	Předpokládané orientační náklady hrazené orgánem ochrany přírody podle jednotlivých zásahů (druhů činností)	31
4.2	Použité podklady a zdroje informací	31
4.3	Seznam používaných zkratk.....	33
4.4	Podklady pro plán péče zpracoval	33
5	Přílohy.....	35
	Obrazová příloha	51

1 Základní údaje o zvláště chráněném území

1.1 Základní identifikační údaje

evidenční číslo: 349
kategorie ochrany: přírodní rezervace
název území: Pučanka
druh právního předpisu, kterým bylo území vyhlášeno: vyhláška
orgán, který předpis vydal: Ministerstvo školství a osvěty
(později přehlášeno výnosem
Ministerstva kultury ČSR
14.200/88-SÚOP ze dne
29. 11. 1988 jako SPR a vyhláškou
Ministerstva životního prostředí
395/1992 Sb. ze dne 11. 6. 1992
jako PR)
číslo předpisu: B-204.457/48-I/3
datum platnosti předpisu: 23. 10. 1948
datum účinnosti předpisu: 23. 10. 1948

1.2 Údaje o lokalizaci území v rámci územně správního členění ČR

kraj: Plzeňský
okres: Klatovy
obec s rozšířenou působností: Horažďovice
obec s pověřeným obecním úřadem: Horažďovice
obec: Hejná
katastrální území: Hejná

Příloha:

M1 – Orientační mapa s vyznačením území

1.3 Vymezení území podle současného stavu katastru nemovitostí

Zvláště chráněné území:

Katastrální území: 638161, Hejná

Číslo parcely podle KN	Číslo parcely podle PK nebo jiných evidencí	Druh pozemku podle KN	Způsob využití pozemku podle KN	Číslo listu vlastnictví	Výměra parcely celková podle KN (m ²)	Výměra parcely v ZCHÚ (m ²)
891/1	891	lesní pozemek	PUPFL	1	232 596	232 596
891/2	891	ostatní plocha	ostatní komunikace	1	2522	787
962	962	lesní pozemek		59	7636	7636

968	968	lesní pozemek		32	3446	3446
Celkem		244 465 m²				

Zpracováno dle výpisu z Katastru nemovitostí ze dne 1. 11. 2022

Zřizovací vyhláška z roku 1948 uvádí tři pozemkové parcely (parcely č. 891, 962 a 968), s celkovou výměrou 277 014 m².

Dle hranic PR uvedených v Digitálním registru ÚSOP zahrnuje plocha PR i část parcely 891/2, která vznikla při rozdělení parcely 891. Dle mapové vrstvy v Digitálním registru ÚSOP nejsou hranice PR Pučanka vedeny přesně po hranici parcel, což může být příčinou drobné odchylky ve výměře oproti vyhlášovací dokumentaci, resp. výměrám v KN.

Ochranné pásmo:

Ochranné pásmo je dle zákona č. 114/1992 Sb., o ochraně přírody a krajiny, vymezeno jako území do vzdálenosti 50 m od hranice přírodní památky a zaujímá plochu 19, 2577 ha.

Příloha:

M2 - Mapa s vymezením ZCHÚ a OP

M3 - Katastrální mapa s vymezením přírodní rezervace a ochranného pásma

1.4 Výměra území a jeho ochranného pásma

Druh pozemku	ZCHÚ plocha v ha	OP plocha v ha	Způsob využití pozemku	ZCHÚ plocha v ha
lesní pozemky	24,3678	neuvádí se ²		
vodní plochy	-		zamokřená plocha rybník nebo nádrž vodní tok	
trvalé travní porosty	-			
orná půda	-			
ostatní zemědělské pozemky	-			
ostatní plochy	0,0787		neplodná půda ostatní způsoby využití	0,0787
zastavěné plochy a nádvoří				
plocha celkem	24,4465	neuvádí se ²		

² v souladu s metodikou se rozloha OP vymezeného dle § 37 zákona č. 114/1992 Sb. pás do vzdálenosti 50 m od hranice ZCHÚ neuvádí

1.5 Překryv území s jiným typem ochrany

národní park: ne
chráněná krajinná oblast: ne
překryv s jiným typem ochrany: ne
mezinárodní statut ochrany: -

NATURA 2000

ptačí oblast: ne
evropsky významná lokalita: ne

1.6 Kategorie IUCN

IV – území pro péči o stanoviště/druhy

1.7 Předměty ochrany ZCHÚ

1.7.1 Předmět ochrany ZCHÚ podle zřizovacího předpisu

Vzácná květena na krystalickém vápenci.

1.7.2 Předmět ochrany – současný stav

A. Ekosystémy

ekosystém	podíl plochy v ZCHÚ (%)	popis ekosystému	kód předmětu ochrany
L5.3 Vápnomilné bučiny	40	porosty květnatých vápnomilných bučin z okruhu as. <i>Cephalanthero-Fagetum</i> tvořící jádro rezervace, ve zbytku se vyskytují rozptýleně	A, C
T4.2 Mezofilní bylinné lemy	2	dochované nelesní plácky a světliny v jižním cípu rezervace, porosty svazu <i>Trifolion medii</i>	A, C
S1.1 Štěrbínová vegetace vápnitých skal a drolin	+	drobné skalní štěrby v jižním cípu rezervace	A, C
T3.4C Širokolisté teplomilné trávníky s význačným výskytem vstavačovitých a jalovcem obecným		ochranné pásmo PR v SV a SZ části	A, C

B. Druhy

druh	stupeň ohrožení	popis biotopu druhu v ZCHÚ a aktuální početnost nebo vitalita populace	kód předmětu ochrany
hořeček nahořklý pravý (<i>Gentianella amarella</i> subsp. <i>amarella</i>)	§2	výskyt zaznamenán v ochranném pásmu, jedna z nejbohatších lokalit v ČR (dílčí plochy E a F)	A, C
okrotice červená (<i>Cephalanthera rubra</i>)	§2	jednotlivé rostliny na hraně svahu v nejjižnějším cípu rezervace (porostní plocha 4A13), početnější výskyt zaznamenán v ochranném pásmu (dílčí plochy B a H), roztroušeně i jinde	A, C
vrtička měsíční (<i>Botrychium lunaria</i>)	§3	výskyt zaznamenán v ochranném pásmu, jednotlivé rostliny (dílčí plochy E a F)	A, C
sasanka lesní (<i>Anemone sylvestris</i>)	§3	početnější výskyt, desítky rostlin, v trávnících v ochranném pásmu, roztroušeně i uvnitř PR	A, C
okrotice bílá (<i>Cephalanthera damasonium</i>)	§3	výskyt zaznamenán v bukových porostech (plochy 4A14c, 4A14c/10b), početnější výskyt byl rovněž zaznamenán v ochranném pásmu (desítky exemplářů v plochách D a G, jednotlivě v dílčí ploše E)	A, C
lilie zlatohlavá (<i>Lilium martagon</i>)	§3	výskyt zaznamenán ve smíšených porostech (plochy 4a8, 4A10a) a také v ochranném pásmu ZCHÚ (plocha G)	A, C

kruštík tmavočervený (<i>Epipactis atrorubens</i>)	§3	výskyt byl zaznamenán roztroušeně v prosvětlených borových lesích (plochy 448J8, 448J10, 448J6) a ve smíšených porostech (plocha 4A13), desítky exemplářů rostou i v ochranném pásmu ZCHÚ (dílčí plochy B, C, E, G a H).	A, C
zimostrázek nízký (<i>Polygala chamaebuxus</i>)	§3	výskyt byl zaznamenán roztroušeně v ochranném pásmu ZCHÚ i na území PR	A, C
jalovec obecný (<i>Juniperus communis</i>)	C3	Výskyt jednotlivých exemplářů byl zaznamenán v ploše smíšeného lesa na svahu (plocha 4A13).	A, C

1.8 Cíl ochrany

- Zachování, ochrana a podpora druhové, věkové, horizontální a vertikální struktury porostů odpovídajících stanovišti a ponechání kostry nejstarších stromů a hloučků po celé ploše do rozpadu.
- udržení a zlepšení biodiverzity lesních i nelesních společenstev;
- udržení a zlepšení stavu chráněných a ohrožených druhů a jejich biotopů.
- managementovými zásahy udržet populaci hořečku nahořklého (*Gentianella amarella* subsp. *amarella*) v dílčích plochách E a F.

A. Ekosystémy

ekosystém	cíl ochrany	indikátory cílového stavu
L5.3 Vápnomilné bučiny	Ekosystém ponechaný samovolnému vývoji a odpovídající stupni přirozenosti „les přírodní“.	Rozloha ekosystému min. 20 ha.
T4.2 Mezofilní bylinné lemy	Přírodě blízký ekosystém mezofilních bylinných lemů	Rozloha ekosystému minimálně 0,2 ha
S1.1 Štěrbínová vegetace vápnitých skal a drolin	Přírodě blízký ekosystém štěrbínové vegetace vápnomilných skal a drolin	Rozloha ekosystému minimálně 0,1 ha
T3.4C Širokolisté teplomilné trávníky s význačným výskytem vstavačovitých a jalovcem obecným	Přírodě blízký ekosystém teplomilných trávníků reprezentativního druhového složení.	Rozloha ekosystému v ochranném pásmu minimálně 1 ha

B. Druhy

druh	cíl ochrany	indikátory cílového stavu
hořeček nahořklý pravého (<i>Gentianella amarella</i> subsp. <i>amarella</i>)	trvalá existence životaschopné populace	Potvrzený výskyt na lokalitě. Početnost min. stovky kvetoucích ex.
okrotice červená (<i>Cephalanthera rubra</i>)	trvalá existence životaschopné populace	Potvrzený výskyt na lokalitě. Početnost min. 30 kvetoucích ex. rozložených na 3 mikrolokalitách.
vratička měsíční (<i>Botrychium lunaria</i>)	trvalá existence životaschopné populace	Potvrzený výskyt na lokalitě.
okrotice bílá (<i>Cephalanthera damasonium</i>)	trvalá existence životaschopné populace	Potvrzený výskyt na lokalitě. Početnost min. 50 kvetoucích ex.
lilie zlatohlavá (<i>Lilium martagon</i>)	trvalá existence životaschopné populace	Potvrzený výskyt na lokalitě. Početnost min. desítky kvetoucích ex.
kruštík tmavočervený (<i>Epipactis atrorubens</i>)	trvalá existence životaschopné populace	Potvrzený výskyt na lokalitě. Početnost min. desítky kvetoucích ex.

sasanka lesní (<i>Anemone sylvestris</i>)	trvalá existence životaschopné populace	Potvrzený výskyt na lokalitě. Početnost min. desítky kvetoucích ex.
zimostrázek nízký (<i>Polygala chamaebuxus</i>)	trvalá existence životaschopné populace	Potvrzený výskyt na lokalitě.
jalovec obecný (<i>Juniperus communis</i>)	trvalá existence životaschopné populace	Potvrzený výskyt na lokalitě.

2 Rozbor stavu zvláště chráněného území s ohledem na předměty ochrany

2.1 Popis území a charakteristika jeho přírodních poměrů

2.1.1 Stručný popis území a jeho přírodních poměrů

Poloha

Zvláště chráněné území se nachází asi 0,5 km JJZ od obce Hejná u Horažďovic a rozkládá se na severních, západních a východních svazích severního výběžku vrchu Pučanka a na zalesněném hřbetu směrem k vrchu Kozník. Nadmořská výška lokality je 480 - 607 m n. m.

Geomorfologie, geologie, hydrologie

Lokalita Pučanka je součástí celku IB-2F-1 Budětická vrchovina (vyšší geomorfologické celky: Šumavská soustava, Šumavská hornatina, Šumavské podhůří, Bavorovská vrchovina; Demek, 2006). Jedná se o plochou vrchovinu složenou převážně z různých pararul (místy migmatitizovaných), perlových rul a migmatitů jednotvárné série moldanubika. V severozápadní části se nacházejí jemnozrnné biotitické pararuly pestré série a menší tělesa granodioritů středočeského plutonu, v jihovýchodní části pak menší žulová tělesa moldanubického plutonu a moldanubické granulity. Podloží dotčené lokality je tvořeno vápenci, erlany a pararulami.

Území je odvodňováno do řeky Otavy (č. hydrologického pořadí 1-08-01-0960-0-00).

Klima

Lokalita spadá do mírně teplé klimatické oblasti MT5. Tuto oblast charakterizuje relativně nízký srážkový úhrn (350 – 450 mm) ve vegetačním období, který v zimním období klesá k ještě nižším hodnotám – 250 – 300 mm. Počet dní se sněhovou pokrývkou kolísá mezi 60 a 100. Průměrná teplota v lednu se pohybuje mezi -4 až -5°C, v červenci mezi 16 – 17°C. Počet letních dnů je průměrně 30 – 40.

Fytogeografické zařazení a potenciální vegetace

Severozápadní část území spadá do fytogeografického podokresu (37b) Sušicko-horažďovické vápence a jihovýchodní část do fytogeografického podokresu (37e) Volyňské Předšumaví je tedy součástí českého mezofytika.

Mapa potenciální přirozené vegetace předpokládá v dotčeném území bikovou a/nebo jedlovou doubravu (*Luzulo albidae-Quercetum petraeae*, *Abieti-Quercetum*), nerozlišené bazofilní teplomilné doubravy (*Brachypodio pinnati-Quercetum* aj.) a v nejjižnější části okroticová bučina (*Cephalanthero-fagetum*).

Flóra

Většinu plochy rezervace zabírají vápnomilné bučiny (L5.3) s bukem lesním, smrkem ztepilým, vzácně i s jedlí bělokorou, doplněné místy o lesní kultury s nepůvodními jehličnatými dřevinami (X9A). Ty jsou představovány dvěma porosty s borovicí černou ve vrcholových partiích území a mladšími porosty s borovicí lesní zejména na západním svahu lokality. V jižním cípu se nacházejí drobné skalky (S1.2) a světliny s mezofilními lemy (T4.2)

Botanicky velmi hodnotné jsou lemy a trávníky v ochranném pásmu na severním, severozápadním a severovýchodním okraji území. Vyskytují se zde širokolisté suché trávníky, porosty s význačným výskytem vstavačovitých a jalovce obecného (*Juniperus communis*) (T3.AD).

Vzhledem k tomu, že se jedná o lesní pozemky, jsou k popisu plochy rezervace využity jednotky prostorového dělení lesa:

Plochy 448J7, 448J96 a 448J11e

Jedná se o borové lesy, prosvětlené. Ve stromovém patře dominuje borovice lesní, v keřovém patře líska. V bylinném patře roste jaterník podléška (*Hepatica nobilis*), zimolez černý (*Lonicera nigra*), v lemech jahodník (*Fragaria* sp.), zvonek broskvolistý (*Campanula persicifolia*) a violka lesní (*Viola reichenbachiana*) a roztroušeně **kruštík tmavočervený (*Epipactis atrorubens*; §3, C3)**.

4A2a

Malé skupinky kulturního lesa s převahou buku.

4A2c

Smíšená diferencovaná mlazina s porosty smrku, javoru klenu, jasanu, třešně a javoru.

4A2d

Buková mlazina s vtroušenými náletovými dřevinami.

4A3

Diferencovaná mlazina s převahou smrku a nárosty keřů.

4A8

Smíšený porost na hraně hřebene, místy silně prosvětlovaný kůrovcovou těžbou. Ve stromovém patře převažuje borovice lesní (*Pinus sylvestris*, 90%), dále zde roste buk lesní (*Fagus sylvatica*), javor klen (*Acer pseudoplatanus*), smrk ztepilý (*Picea abies*), jednotlivě i jedle bělokorá (*Abies alba*). V keřovém patře převažují lísky (*Corylus avellana*). V bylinném patře dominuje válečka prapořitá (*Brachypodium pinnatum*) a bažanka vytrvalá (*Mercurialis perennis*), dále zde roste **svízel sivý (*Galium glaucum*; C4a)**, lipnice hajní (*Poa nemoralis*), jaterník podléška (*Hepatica nobilis*), pryšec chvojka (*Euphorbia cyparissias*), **ostřice prstnatá (*Carex digitata*; C4b)**, vratič chocholičnatý (*Tanacetum corymbosum*), bika bělavá (*Luzula luzuloides*). Z vzácnějších druhů zde na světlinách roste **lilie zlatohlavá (*Lilium martagon*; §3, C4a)**.

4A10a

Lesní kultury s nepůvodními jehličnatými dřevinami (X9A), ve stromovém patře výrazně převažuje borovice černá (*Pinus nigra*) a smrk ztepilý (*Picea abies*), dále buky a dub zimní. Původně zde byly střeoevropské bazifilní teplomilné doubravy (L6.4) a květnaté vápnomilné bučiny (L5.3). V keřovém patře rostou lísky, v bylinném bažanka vytrvalá (*Mercurialis perennis*), tolita lékařská (*Vincetoxicum hirudinaria*), jaterník podléška (*Hepatica nobilis*),

kopřiva dvoudomá (*Urtica dioica*) a svízel přítula (*Galium aparine*). Z vzácnějších druhů zde roste **lilie zlatohlavá (*Lilium martagon*; §3, C4a)**. ... nenalezen

Vhodným managementem by bylo postupné nahrazení borovice černé bukem a dubem zimním.

4A13

Smíšený porost na svahu, převažuje starší porost borovice lesní (*Pinus nigra*), dále smrky, duby zimní a buky. Původně zde byly květnaté vápnomilné bučiny (L5.3) a středoevropské bazifilní teplomilné doubravy (L6.4), v současnosti zde převažují lesní kultury s nepůvodními jehličnatými dřevinami (X9A). Místy se objevují pohyblivé vápnomilné sutě - S2A. V keřovém patře líska (*Corylus avellana*), zimolez černý (*Lonicera nigra*) a svída krvavá (*Cornus sanguinea*). V bylinném patře roste strdivka níčí (*Melica nutans*), bažanka vytrvalá (*Mercurialis perennis*), válečka prapořitá (*Brachypodium pinnatum*), jaterník podléška (*Hepatica nobilis*) a vratič chocholičnatý (*Tanacetum corymbosum*). Na hraně se nacházejí otevřené plochy s pryšcem chvojka (*Euphorbia cyparissias*), jahodníkem trávence (*Fragaria viridis*), svízelem nízkým (*Galium pumilum*), náprstníkem velkokvětým (*Digitalis grandiflora*), tolitou lékařskou (*Vincetoxicum hirudinaria*), smělkem štíhlým (*Koeleria macrantha*), pamětníkem rolním (*Acinos arvensis*), devaterníkem velkokvětým (*Helianthemum grandiflorum*), silenkou nadmutou (*Silene vulgaris*) a ostřicí horskou (*Carex montana*). Z vzácnějších druhů zde na hraně roste **kruštík tmavočervený (*Epipactis atrorubens*; §3, C3)**, vzácně se zde vyskytují jednotlivé exempláře **jalovce obecného (*Juniperus communis*; C3)** a dvě skupinky rostlin **okrotice červené (*Cephalanthera rubra*; C2b)**.

4A14c

Nižší proředěný porost s dominancí buku (LS1), dále javor klen, dub zimní a smrk. Kolem vrcholku cca 0,5 ha porost borovice černé (*Pinus nigra*) (90%), dále buk, dub zimní a borovice lesní. Původně šlo asi o teplomilnou doubravu, středoevropské bazifilní teplomilné doubravy (L6.4) až acidofilní teplomilné doubravy (L6.5). V keřovém patře líska, bříza, růže převíslá (*Rosa pendulina*) a zimolez černý (*Lonicera nigra*). V bylinném patře v okolí vrcholku dominuje bažanka vytrvalá (*Mercurialis perennis*), dále **kruštík širolistý (*Epipactis helleborine*; C4)**, tolita lékařská (*Vincetoxicum hirudinaria*), **okrotice bílá (*Cephalanthera damasonium*; §3, C4a)**, konvalinka vonná (*Convallaria majalis*) a válečka prapořitá (*Brachypodium pinnatum*).

V bylinném patře dále roste jaterník podléška (*Hepatica nobilis*), kostřava ovčí (*Festuca ovina*), užanka lékařská (*Cynoglossum officinale*), pryšec chvojka (*Euphorbia cyparissias*) a řeřišničník Hallerův (*Cardaminopsis halleri*). Dále zde rostou nitrofyty česnáček lékařský (*Alliaria petiolata*), pampeliška (*Taraxacum* sect. *Ruderalia*), kakost smrdutý (*Geranium robertianum*) a svízel přítula (*Galium aparine*). Jejich výskyt, degradace bylinného patra, je důsledkem rozšíření borovice černé.

V této části by bylo vhodné odstranit porosty smrku a zejména borovici černou a nahradit je dubem zimním.

4A14b/2b

Již převaha mladých porostů, květnaté vápnomilné bučiny (L5.3) jen fragmentárně. V bylinném patře obdobná druhová skladba jako 4A13. Buky hojně zmlazují, v keřovém patře

rostou hojně lísky. Roztroušeně zde roste lýkovec jedovatý (*Daphne mezereum*). Dále zde roste náprstník velkokvětý (*Digitalis grandiflora*), **kruštík širolistý (*Epipactis helleborine*; C4)** a břečťan popínavý (*Hedera helix*). Jako součást managementu by bylo vhodné ponechat část buků na lokalitě k zetlení, případně i nastojato.

4A14c/10b

Smíšený porost buku (90%), smrku ztepilého (zčásti po kůrovci, uschlý) a borovice lesní. V keřovém patře roste líska obecná (*Corylus avellana*) a buk (*Fagus sylvatica*). V bylinném patře roste hrachor jarní (*Lathyrus vernus*), řeřišničník Hallerův (*Cardaminopsis halleri*), jaterník podléška (*Hepatica nobilis*), válečka prapořitá (*Brachypodium pinnatum*), kopytník evropský (*Asarum europaeum*), tolita lékařská (*Vincetoxicum hirudinaria*), bažanka vytrvalá (*Mercurialis perennis*), žindava evropská (*Sanicula europea*), břečťan popínavý (*Hedera helix*), konvalinka vonná (*Convallaria majalis*), náprstník červený (*Digitalis purpurea*), **ostřice prstnatá (*Carex digitata*; C4b)**, jahodník měsíční (*Fragaria vesca*). Z vzácnějších druhů zde roztroušeně roste **kruštík širolistý (*Epipactis helleborine*; C4)** a **okrotice bílá (*Cephalanthera damasonium*; Š3, C4a)** a cca do deseti exemplářů **okrotice červené (*Cephalanthera rubra*; C2b)**. V bylinném patře pod smrky je patrná acidifikace.

Fauna

V přírodní památce žijí běžné druhy savců a ptáků. Při terénním průzkumu zde byl zaznamenán výskyt žluny šedé (*Picus canus*). Starší záznamy z 80. let 20. století, kdy na lokalitě proběhl inventarizační průzkum (Nesvadbová et al., 1982) uvádějí výskyt několika zvláště chráněných druhů – strakapouda malého (*Dryobates minor*), zajíce polního (*Lepus europaeus*), ještěrky obecné (*Lacerta agilis*) a veverky obecné (*Sciurus vulgaris*).

2.1.2 Přehled zvláště chráněných a významných ohrožených druhů rostlin a živočichů

název druhu	kategorie podle vyhlášky č. 395/1992 Sb.	stupeň ohrožení ¹	popis biotopu druhu v ZCHÚ a aktuální početnost nebo vitalita populace, další poznámky
houby			
zvonovka žlutavá (<i>Tarzetta catinus</i>)		VU	NDOP, 2014
pavučinec nancyský (<i>Cortinarius nanceiensis</i>)		EN	NDOP, 2007
šťavnatka rezavějící (<i>Hygrophorus discoxanthus</i>)		EN	NDOP, 2005
kališník běločerný (<i>Helvella leucomelaena</i>)		EN	NDOP, 2008
ryzec krvomléčný (<i>Lactarius sanguifluus</i>)		CR	NDOP, 2007
mechorosty			
kýlnatka drsná (<i>Scapania aspera</i>)		VU	NDOP – potvrzeno při jarním setkání Bryologicko-lichenologické sekce ČBS v r. 2018
kýlnatka vápencová (<i>Scapania calciola</i>)		EN	NDOP – nález na skalkách na svahu v severní části rezervace

cévnaté rostliny			
tořič hmyzonosný (<i>Ophrys insectifera</i>)	§1	EN	Na více místech, naposledy ověřen 1982.
okrotice bílá (<i>Cephalanthera damasonium</i>)	§3	NT	Na lokalitě v bukových porostech (plochy 4A14c, 4A14c/10b). Početnější výskyt byl rovněž zaznamenán v ochranném pásmu (desítky exemplářů v plochách D a G, jednotlivě v dílčí ploše E).
okrotice červená (<i>Cephalanthera rubra</i>)	§2	EN	Roste ve světlých lesích a na křovinatých stráních, jednotlivé rostliny na hraně svahu v nejnižším cípu rezervace (porostní plocha 4A13), početnější výskyt zaznamenán v ochranném pásmu (dílčí plochy B a H).
ostřice prstnatá (<i>Carex digitata</i>)		C4b	Výskyt byl zaznamenán v plochách smíšených porostů na svahu (4A8) a ve smíšených porostech s převahou buku (4A14c/10b).
jalovec obecný (<i>Juniperus communis</i>)		C3	Výskyt jednotlivých exemplářů byl zaznamenán v ploše smíšeného lesa na svahu (plocha 4A13), roste jednotlivě i jinde.
kruštík tmavočervený (<i>Epipactis atrorubens</i>)	§3	NT	Roste ve světlých lesích, na křovinatých stráních, na lokalitě roztroušeně v prosvětlených borových lesích (plochy 448J8, 448J10, 448J6) a ve smíšených porostech (plocha 4A13). Desítky exemplářů rostou i v ochranném pásmu ZCHÚ (dílčí plochy B, C, E, G a H).
kruštík širolistý (<i>Epipactis helleborine</i>)		C4a	Na lokalitě v řidších porostech s dominancí buku (plochy 4A14c, 4A14b/2b a 4A14c/10b), zároveň byl i v desítkách rostlin zaznamenán v ochranném pásmu (dílčí plochy B, D a G)
lilie zlatohlavá (<i>Lilium martagon</i>)	§2		Na lokalitě výskyt zaznamenán ve smíšených porostech (plochy 4a8, 4A10a) a také v ochranném pásmu ZCHÚ (plocha G).
svízel sivý (<i>Galium glaucum</i>)		C4a	Výskyt byl zaznamenán ve smíšeném porostu na hraně hřebene (plocha 4A8)
zimostrázek alpský (<i>Polygala chamaebuxus</i>)	§3	NT	Roste v teplomilných nebo smíšených doubravách, v borech, také na kamenitých svazích. Výskyt zaznamenán i v trávnicích v ochranném pásmu.
hořeček nahořklý pravý (<i>Gentianella amarella</i> subsp. <i>amarella</i>)	§2	CR	Roste na suchých travnatých a kamenitých svahových pastvinách, krátkostébelných loukách nebo i lesních lemech. Na lokalitě dlouhodobě výskyt v ochranném pásmu (plocha E) – jedna z největších populací v ČR.
sasanka lesní (<i>Anemone sylvestris</i>)	§3	EN	Na lokalitě byl hojný výskyt zaznamenán v ochranném pásmu (plochy C a E).
vratička měsíční (<i>Botrychium lunaria</i>)	§3	VU	Roste ojediněle v ochranném pásmu, plocha E.
plamének přímý (<i>Clematis recta</i>)	§3	NT	Výskyt na lokalitě nebyl recentně zjištěn, naposledy 2005.
hořec brvitý (<i>Gentianopsis ciliata</i>)		VU	Roste roztroušeně v lučních lemech u SV okraje PR, výskyt přechází i do sekané louky směrem ke kostelu.
bezobratlí			
bodruška (<i>Hartigia nigra</i>)		VU	NDOP, 1982, inventarizační průzkum
soumračník čárkovaný (<i>Hesperia comma</i>)		VU	NDOP, 1982, inventarizační průzkum
okáč kluběnkový (<i>Erebia aethiops</i>)		EN	NDOP, 1982, inventarizační průzkum
čmelák zemní (<i>Bombus terrestris</i>)	§3		NDOP, 1982, inventarizační průzkum

čmelák skalní (<i>Bombus lapidarius</i>)	§3		NDOP, 1982, inventarizační průzkum
jízlivka písčinná (<i>Eumenes pomiformis</i>)		VU	NDOP, 1982, inventarizační průzkum
trávec kožovitý (<i>Timarcha goettingensis</i> <i>goettingensis</i>)		CR	NDOP, 1982, inventarizační průzkum
mršník (<i>Margarinotus</i> <i>marginatus</i>)		VU	NDOP, 1982, inventarizační průzkum
drabčík (<i>Tachinus rufipennis</i>)		VU	NDOP, 1982, inventarizační průzkum
Obratlovci			
ropucha obecná (<i>Bufo bufo</i>)	§3	VU	Dřívější nálezy v NDOP, výskyt ověřen.
ještěrka obecná (<i>Lacerta agilis</i>)	§2	VU	Dřívější nálezy v NDOP, výskyt ověřen.
žluna šedá (<i>Picus canus</i>)		VU	Dřívější nálezy v NDOP, výskyt ověřen.
strakapoud malý (<i>Dryobates minor</i>)		VU	Dřívější nálezy v NDOP.
veverka obecná (<i>Sciurus vulgaris</i>)	§3	DD	Dřívější nálezy v NDOP, výskyt ověřen.

¹dle aktuálního Červeného seznamu ČR

Výskyt řady v minulosti zaznamenaných druhů nebyl již dlouho ověřen a je považován za zaniklý. Jedná se o cévnaté rostliny kociánek dvoudomý (*Antenaria dioica*), 1981, vemeník dvoulistý (*Platanthera bifolia*), 1981, ostružiník skalní (*Rubus saxatilis*), 1981, pětiprstka žežulník (*Gymnadenia conopsea*), 1961, vemeník zelenavý (*Platanthera chlorantha*), 1961, hořeček mnohotvarý český (*Gentianella praecox* subsp. *bohémica*), 1961, světlík drobnokvětý (*Euphrasia micrantha*), 1961, vstavač osmahlý (*Orchis ustulata*), 1969, vstavač kukačka (*Orchis morio*), 1949, vstavač mužský (*Orchis mascula*), 1943, lomikámen trojprstý (*Saxifraga tridactylites*), 1981, vemeníček zelenavý (*Coeloglossum viride*), 1940, hruštička zelenavá (*Pyrola chlorantha*), 1969, hruštička prostřední (*Pyrola media*), 1959, hruštička okrouhlolité (*Pyrola rotundifolia*), 1948, jetel červený (*Trifolium rubens*), 1944, prha arnika (*Arnica montana*), 1949, ostřice ptačí nožka (*Carex ornithopoda*), 1969. A dále několik druhů živočichů: lelek lesní (*Caprimulgus europaeus*), 1951, výr velký (*Bubo bubo*), 1951 – aktuálně hnízdí na nedaleké lokalitě Prácheň, jeřábek lesní (*Tetrastes bonasia*), 1951.

2.1.3 Výčet a popis významných přirozených disturbančních činitelů působících v území v minulosti a současnosti

a) abiotické disturbanční činitele

sucho – v r. 2022 bylo bylinné patro silně disturbováno v důsledku extrémně nízkých srážek

vítr – lesní porosty mohou být ovlivněny bořivým větrem, zejména v případě nestabilních smrčin

b) biotické disturbanční činitele

Výskyt podkorního hmyzu, který ničí lesní porosty kulturních dřevin.

Zarůstání ploch trávníků s cennými společenstvy, v místech výskytu hořečku nahořklého zapojování drnu.

2.2 Historie využívání území a zásadní pozitivní i negativní vlivy lidské činnosti v minulosti, současnosti a budoucnosti

a) ochrana přírody

Přírodní rezervace Pučanka byla zřízena výnosem Ministerstva školství a osvěty ze dne 23.10. 1948 pod č. B-204 457/48-I/3. K přehlášení došlo výnosem Ministerstva kultury ČSR ze dne 29.11. 1988, č.j. 14 200/88-SÚOP. Vyhláškou MŽP ČR č. 395/1992 bylo území zařazeno do kategorie PR. Prvotním motivem k vyhlášení chráněného území byla snaha zabránit těžbě vápence na lokalitě a zachovat lesní porosty.

b) lesní hospodářství

Oblast patří do přirozené lesní oblasti (PLO) 12 – Předhoří Šumavy a Novohradských hor. V území se nachází lesní pozemky o celkové rozloze 24,3678 ha. Cílovým hospodářským souborem jsou exponovaná stanoviště středních poloh (42). V minulosti došlo k částečné přeměně původních porostů na borové a smrkové s výskytem nepůvodních dřevin borovice černé a modřínu opadavého. Smrčiny jsou poškozovány podkorním hmyzem a větrem. Část cenných trávníků po obvodu rezervace byla v minulých desetiletích zalesněna a zanikla.

c) zemědělské hospodaření

Plocha I je pravidelně zemědělsky obhospodařována (sekána 2x ročně). Nelesní pozemky v ochranném pásmu, kde se vyskytují nejcennější biotopy, byly v minulosti udržovány kosením nebo pastvou. Od managementu se postupně upustilo, což mělo na tato stanoviště negativní vliv. V období platnosti předchozího plánu péče byly plochy A, C a E sekány každoročně, na ploše E i s vyhrabáváním stařiny. Plocha F byla sekána 1-2 x ročně. Udržování těchto stanovišť kosením či pastvou je zásadní pro zachování výskytu vzácných druhů i do budoucna.

d) myslivost

Lokalita je běžně myslivecky obhospodařována. Riziko představují vysoké stavy zvěře, pro obnovu stanovišť je okus zvěří limitujícím faktorem. Ochrana proti zvěři zvyšuje vynaložené náklady obnovy.

e) rekreace a sport

Poblíž ZCHÚ se nachází naučná stezka Velké Hydčice - Hejná - Nezamyslice. Podél části západní hranice MZCHÚ vede žlutě značená turistická stezka.

f) těžba nerostných surovin

Těžba nerostných surovin patřila v minulosti k jedním z velkých rizik pro ochranu lokality. Záhy po vyhlášení ochrany území byly zaznamenány případy poškození stanovišť s cennou květenou průzkumnými pracemi zaměřenými na těžbu vápence. Lokalita je vedena jako výhradní ložisko vápence a dolomitu č.3178600 Pučanka, Kozník. V současnosti těžba nerostných surovin lokalitu nijak neohrožuje a ohrožení se ani v budoucnu nepředpokládá otevření dobývacího prostoru.

g) jiné způsoby využívání

Nebyly identifikovány.

2.3 Související plánovací dokumenty, správní akty a opatření obecné povahy

- Plán péče na období 2014 – 2023 (Občanské sdružení Sylva Lunae, 2014),
- Územní plán obce Hejná – srpen 2007
- Návrh Územního plánu obce Hejná – formou opatření obecné povahy, 2022
- lesní hospodářský plán pro LHC Obecní lesy Hejná, (kód LHC 303406, platnost 2014-2023) a LHO Horažďovice – Horažďovice 1 (kód LHC 303805, platnost 2014–2023).
- Oblastní plán rozvoje lesa (OPRL) pro PLO 12 - Předhoří Šumavy a Novohradských hor, Schváleno Ministerstvem zemědělství dne: 22. 11. 2022, č.j.: MZE-65010/2022-16211

2.4 Současný stav zvláště chráněného území a přehled dílčích ploch

2.4.1 Základní údaje o lesích na lesních pozemcích

Přírodní lesní oblast	12 – Předhoří Šumavy a Novohradských hor
Lesní hospodářský celek / zařizovací obvod	303406 – Obecní lesy Hejná
Výměra LHC v ZCHÚ (ha)	23,28
Období platnosti LHP (LHO)	1. 1. 2014 – 31. 12. 2023
Organizace lesního hospodářství	Obec Hejná
Nížší organizační jednotka	-

Přírodní lesní oblast	12 – Předhoří Šumavy a Novohradských hor
Lesní hospodářský celek / zařizovací obvod	303805 – LHO Horažďovice – Horažďovice 1
Výměra LHC v ZCHÚ (ha)	1,00
Období platnosti LHP (LHO)	1. 1. 2014 - 31. 12. 2023
Organizace lesního hospodářství	Obec Horažďovice
Nížší organizační jednotka	-

Přehled výměr a zastoupení souborů lesních typů (SLT)

Přírodní lesní oblast: 12 – Předhoří Šumavy a Novohradských hor				
Soubor lesních typů	Název SLT	Přirozená dřevinná skladba SLT ¹	Výměra (ha)	Podíl (%)
dle OPRL				
4A1	lipová bučina (<i>Tilieta - Fagetum acerosum lapidosum</i>)	BK 4-7, DBZ ±2, JD ±2, BO 0-1, HB +, mléč 1-2, JS +, jilmy +, LPM+V ±2, břek 0±, tř 0±	9,5492	39,2
3C1	vysychavá dubová bučina modální (<i>Querceto - Fagetum subxerothermicum</i>)	BK 6, DBZ 3, LPM 1	10,6759	43,8
4X1	dealpínská bučina (<i>Fagetum dealpinum xerothermicum</i>)	BK 3-8, DBZ 1-4, BO 9-2, JD 0-1, HB ±1, mléč ±1, LPM+V ±2, JLMH ±2, JŘ ±1, BBK 0±, teplomilné keře	4,1427	17
Celkem			24,3678	100 %

¹Dle Viewegha (2003).

V PR Pučanka se nachází lesní pozemky v odd. 480 dílci J a K. Z typologického hlediska leží samotná NPR z části v oblasti s výskytem lipové bučiny (4A1) a z části v oblasti vysychavé

dubové bučiny (3C1), partie okolo vrcholu a malá oblast na svahu leží v oblasti bazických zakrslých (dealpínských) bučin (4X1).

Dle výměr v KN činí plocha lesních pozemků v ZCHÚ 24,3678 ha. Výměra souboru lesních typů 3C1 je dle OPRL 86,3536 ha a významně přesahuje hranice chráněného území, v tabulce je proto uvedena odhadovaná plocha v ZCHÚ.

Přílohy:

T1 – Popis dílčích ploch a objektů na lesních pozemcích a výčet plánovaných zásahů v nich

M4a – Mapa dílčích ploch a objektů – lesnická porostní mapa I.

M4b – Mapa dílčích ploch a objektů – lesnická porostní mapa II.

M6 - Lesnická mapa typologická

M7 - Mapa stupňů přirozenosti lesních porostů

2.4.2 Základní údaje o plochách mimo lesní pozemky

Dílčí plochy ležící mimo lesní pozemky se nacházejí téměř všechny v ochranném pásmu ZCHÚ. Jedná se o následující plochy:

Dílčí plocha A

Plochu tvoří mezofilní bylinný lem (T4.2) s křovinami (K3) a náletovými dřevinami (X12). V bylinném patře roste vratič chocholičnatý (*Pyrethrum corymbosum*), jitrocel prostřední (*Plantago media*) a vítod chocholatý (*Polygala comosa*). V předchozím plánu péče byl uváděn výskyt jalovce obecného (*Juniperus communis*), ten však již na ploše v současnosti potvrzen nebyl. Lokalita je každoročně sekána, nicméně akutně potřebuje management neboť zarůstá dřevinami.

Dílčí plocha B

Porost s někdejší výsadnou borovice a smrku, pozůstatek umělého zalesňování, nutno opatrně asanovat a zahájit management.

V bylinném patře rostou z vzácnějších druhů **okrotice červená (*Cephalanthera rubra*; C2b)** v počtu více než 60 rostlin, dále **kruštík širolistý (*Epipactis helleborine*; C4)** a **kruštík tmavočervený (*Epipactis atrorubens*; §3, C3)**, dále např. jaterník podléška (*Hepatica nobilis*) a bažanka vytrvalá (*Mercurialis perennis*).

Dílčí plocha C

Jedná se o mezofilní bylinný lem lesa (T4.2) s křovinami a širokolisté suché trávníky (T3.4A) lemující východní hranici ZCHÚ. Původně zde byla pastevní louka, plocha nese stopy pravidelného kosení a je poměrně heterogenní. Místy nálet lísky obecné (*Coryllus avellana*), v bylinném patře dominuje válečka prapořitá (*Brachypodium pinnatum*), dále čičorka pestrá (*Securigera varia*) a ovsíř pýřitý (*Avenula pubescens*). Typickými druhy jsou jaterník podléška (*Hepatica nobilis*), tolita lékařská (*Vincetoxicum hirudinaria*), štirovník růžkatý (*Lotus corniculatus*), svízel syřišťový (*Galium verum*), třeslice prostřední (*Briza media*), ostřice horská (*Carex montana*) a pamětník rolní (*Acinos arvensis*). Roztroušeně zde roste vítod chocholatý (*Polygala comosa*). Z vzácnějších druhů zde rostou desítky exemplářů **kruštíku tmavočerveného (*Epipactis atrorubens*; §3, C3)** a pcháče bezlodyžného (*Cirsium acaule*). Dále zde rostou stovky rostlin **sasanky hajní (*Anemone sylvestris*; §3, C2b)** a hojně také **zimostroázek nízký (*Polygala chamaebuxus*; §3, C3)**.

Dílčí plocha D

Plochu v horní části pokrývá hustý porost mladých smrků (X9A), ve spodní části rostou lískové a trnkové křoviny (K3) a navazující mezofilní bylinný lem (T4.2). Z vzácnějších druhů zde rostou desítky exemplářů **okrotice bílé** (*Cephalanthera damasonium*; §3, C3), dále desítky **rostlin kruštíku širolistého** (*Epipactis helleborine*; C4) a jeden **semenáček jedle bělokoré** (*Abies alba*; C4). Z běžnějších druhů se zde vyskytuje jaterník podléška (*Hepatica nobilis*), žindava evropská (*Sanicula europaea*) a zimolez černý (*Lonicera nigra*). Do budoucna by bylo vhodné nevyhazovat do této plochy posečenou biomasu i a změnit skladbu smrkového porostu na vhodnější. V roce 2018 severovýchodní okraj porostu směrem ke kostelu proschl a byl odstraněn.

Dílčí plocha E

Louka na severovýchodním svahu vrchu Pučanka s širokolistými suchými travníky (T3.4A), pod lesem mezofilní bylinný lem (T4.2). V roce 2020 zde byly majitelem pozemku vysázeny jírovce, které se však po dohodě povedlo odstranit. V porostu dominuje válečka prapořitá (*Brachypodium pinnatum*), rostou zde válečka lesní (*Brachypodium sylvaticum*), ovsík vyvýšený (*Arrhenatherum elatius*), kostřava červená (*Festuca rubra*), bršlice kozí noha (*Aegopodium podagraria*). Dále zde roste krvavec menší (*Sanguisorba minor*), tolita lékařská (*Vincetoxicum hirudinaria*), devaterník velkokvětý (*Helianthemum grandiflorum*), černýš hajní (*Melampyrum nemorosum*), svízel syřišťový (*Galium nemorosum*), štirovník růžkatý (*Lotus corniculatus*), kopretina irkutská (*Leucanthemum ircutianum*), třeslice prostřední (*Briza media*), smědek jehlancovitý (*Koeleria pyramidata*) a len počistivý (*Linum catharticum*). Roztroušeně zde roste vítod chocholatý (*Polygala comosa*) a cca do 50 rostlin pcháče bezlodyžného (*Cirsium acaule*). Ze vzácnějších rostlin pak desítky exemplářů **kruštíku tmavočerveného** (*Epipactis atrorubens*; §3, C3) a stovky rostlin **zimostrázku nízkého** (*Polygala chamaebuxus*, §3, C3). **Sasanka hajní** (*Anemone sylvestris*; §3, C2b) ve spoustách, je subdominantou. **Okrotice bílá** (*Cephalanthera damasonium*; §3, C3) zde roste jen jednotlivě.

Pruh pod lesem je místem s jednou z nejbohatších populací silně ohroženého **hořečku nahořklého** (*Gentianella amarella* subsp. *amarella*; §2, C1t) v ČR. Aktuálně (2022) zde roste 149 rostlin (Brabec, *in verb.*). Tato část plochy je pravidelně sečená a materiál je vyhrabáván. Vhodné by bylo zavést obdobný management, tj. kosení 1x ročně (po vysemenění hořečku) s vyhrabáváním materiálu i ve spodní části plochy, která pro tento druh představuje také vhodný biotop, ale momentálně je zarostlá, místy podehnívající se zapojenou vrstvou mechorostů a stařiny. Lokalitu ohrožuje nejvíce zapojování drnu a případně zarůstání náletovými dřevinami. Hořečkový management je vhodný na všechny travníky stejného typu v ochranném pásmu PR.

Dílčí plocha F

Louka s dominantním porostem ovsíku vyvýšeného (*Arrhenatherum elatius*) a válečky prapořité (*Brachypodium pinnatum*). Potenciálně skvělý hořečkový biotop. Dále zde roste smědek jehlancovitý (*Koeleria pyramidata*), kerblík lesní (*Anthriscus sylvestris*), bršlice kozí noha (*Aegopodium podagraria*), devaterník velkokvětý (*Helianthemum grandiflorum*) a vítod chocholatý (*Polygala comosa*). Tato plocha je udržována kosením 1 – 2x ročně. Také tuto plochu by bylo vhodné udržovat kosením a vyhrabáváním.

Dílčí plocha G

Zanedbaný ovocný sad (X13), střídají se zbytky lučních enkláv se zcela hájovým bylinným patrem. Z dřevin dominují třešně (*Prunus avium*), líska obecná (*Corylus avellana*), z bylin válečka prapořitá (*Brachypodium pinnatum*), černýš hajní (*Melampyrum nemorosum*), bažanka vytrvalá (*Mercurialis perennis*) a břečťan popínavý (*Hedera helix*). Z typických druhů zde rostou jak druhy hajní jako jaterník podléška (*Hepatica nobilis*), violka lesní (*Viola reichenbachiana*) a kokořík mnohokvětý (*Polygonatum multiflorum*), tak druhy luční – svízel syříšťový (*Galium verum*), zvonek broskvolistý (*Campanula persicifolia*), ostřice prstnatá (*Carex digitata*) a devaterník velkokvětý (*Helianthemum grandiflorum*).

Z vzácnějších druhů zde rostou desítky exemplářů **kruštíku šírolistého (*Epipactis helleborine*; C4)** a nižší desítky **kruštíku tmavočerveného (*Epipactis atrorubens*; §3, C3)**. Dále zde rostou desítky rostlin **bradáčku vejčitého (*Listera ovata*; C4a)**, lilie zlatohlavé (*Lilium martagon*; §3, C4a), **okrotice bílé (*Cephalanthera damasonium*; §3, C3)** a stovky exemplářů **zimostrázku nízkého (*Polygala chamaebuxus*; §3, C3)**. Na ploše je třeba zavést vhodný management v podobě termínové seče lučních enkláv.

Dílčí plocha H

Jedná se o lesní plášť na okraji kulturních porostů borovice lesní (X9A), místy s křovinami (K3) a širokolistými suchými trávníky s význačným výskytem vstavačovitých a jalovce obecného (*Juniperus communis*) (T3.4A). Ve stromovém patře dominuje borovice lesní (*Pinus sylvestris*) a borovice černá (*Pinus nigra*), v keřovém líska obecná (*Corylus avellana*). V bylinném patře v místech s převahou borovice dominuje válečka prapořitá (*Brachypodium pinnatum*). Dále zde roste svízel syříšťový (*Galium verum*), štirovník růžkatý (*Lotus corniculatus*), smědek jehlancovitý (*Koeleria pyramidata*), devaterník velkokvětý (*Helianthemum grandiflorum*), len počistivý (*Linum catharticum*), ostřice horská (*Carex montana*), třeslice prostřední (*Briza media*), krvavec toten (*Sanguisorba officinalis*). Dále zde roste roztroušeně vítod chocholatý (*Polygala comosa*) a desítky rostlin pcháče bezlodyžného (*Cirsium acaule*).

Z vzácnějších druhů zde rostou desítky exemplářů **sasanky lesní (*Anemone sylvestris*; 3, C2b)**, roztroušeně **kruštík tmavočervený (*Epipactis atrorubens*; §3, C3)** a jednotlivě **okrotice červená (*Cephalanthera rubra*; C2b)**. Plochu by bylo vhodné oproti předchozímu plánu péče rozšířit podél hranice rezervace.

Dílčí plocha CH

Nově vymezená plocha oproti původnímu plánu péče, zasahuje přímo do plochy rezervace na jejím nejsevernějším cípu. Jedná se o plochu zarostlou křovinami (K3) a dřevinami, zejména zmlazujícím bezem černým (*Sambucus nigra*), dále třešněmi (*Prunus avium*) a švestkami (*Prunus domestica*). Jedná se o plochu bez výskytu význačných druhů rostlin. Z živočichů zde byl zaznamenán výskyt běláška ovocného (*Aporia crataegi*) a ohroženého ťuhýka obecného (*Lanius collurio*). Doporučeným managementem je ponechat plochu přirozenému vývoji nebo občas posekat.

Dílčí plocha I

Kosené louky s biotopy mezofilních ovsíkových luk (T1.1) až širokolistých suchých trávníků bez význačného výskytu vstavačovitých a jalovce obecného (*Juniperus communis*) (T3.4D), které však vykazují známky degradace. V porostu dominuje v sousedství dílčí plochy G ovsík vyvýšený (*Arrhenatherum elatius*), kerblík lesní (*Anthriscus sylvestris*), válečka prapořitá (*Brachypodium pinnatum*), kostřava červená (*Festuca rubra*), z typických druhů zde roste

svízel syřišťový (*Galium verum*), jahodník trávence (*Fragaria viridis*), řepík lékařský (*Agrimonia eupatoria*) a chrastavec rolní (*Knautia arvensis*). Na louce v sousedství dílčí plochy H dominuje více kostřava červená (*Festuca rubra*), ovsíř pýřitý (*Avenula pubescens*), svízel bílý (*Galium album*), čičorka pestrá (*Securigera varia*), štirovník růžkatý (*Lotus corniculatus*) a třeslice prostřední (*Briza media*). Část plochy je nově vymezena podél rozšířené části plochy H a zasahuje i do rezervace u jejího severního okraje.

Obě plošky by bylo vhodné udržovat kosením 2x ročně, v případě části v sousedství plochy G, která je oproti původnímu plánu péče vymezena nově, by bylo vhodné uzavřít dohodu s vlastníkem. Větší louku je možné kosit stroje.

Přílohy:

T2 - Popis dílčích ploch a objektů mimo lesní pozemky a výčet plánovaných zásahů v nich

M5- Mapa dílčích ploch a objektů – ochranné pásmo

2.5 Souhrnné zhodnocení stavu předmětu ochrany, výsledků předchozí péče, dosavadních ochranných zásahů do území a závěry pro další postup

Pro přírodní rezervaci Pučanka byl zpracován plán péče na období 2004–2013 a na období 2014–2023. V posledním plánu péče byla navržena opatření spočívající především v prosvětlování porostů a případně výsadbě dřevin původní skladby. Na lesních plochách 448J7, 448J96 a 448J11e a 4A7 je patrné prosvětlení porostu. Problematická je existence porostu borovice černé v okolí vrcholu Pučanky na ploše 4A13a a také vyšší zastoupení smrku v porostech. Celkově by bylo v porostu vhodné nahrazení smrků a borovice černé přirozenější druhovou skladbou, především buky a na exponovaných místech i duby. V plochách s výskytem cenné hajny a lesní květeny v bylinném patře a v lesních lemech udržovat částečně prosvětlený charakter.

Vzhledem k tomu, že se botanicky nejcennější plochy, zejména lokalita s populací hořečku nahořklého nachází v ochranném pásmu (dílčí plocha E), bylo by vhodné rozšířit rezervaci o dílčí plochy z ochranného pásma a připojit hořeček nahořklý k předmětům ochrany. Na dílčích plochách A, C, E a F dochází k pravidelnému kosení, v případě plochy E i s vyhrabáváním stařiny na části plochy. Bylo by vhodné rozšířit pravidelné kosení s vyhrabáváním materiálu i na spodní části plochy a na plochu F, která by byla pro hořeček také vhodná, ale dochází zde k zapojování drnu.

Na dalších plochách dílčích lokalit v ochranném pásmu je stěžejní udržet jejich lemový charakter a nevysazovat zde nevhodné dřeviny (borovice, smrky, apod.). Plochy s lučními biotopy a trávníky je třeba udržovat pravidelným kosením, zabránit zarůstání nálety a monitorovat případný výskyt invazních a expanzních druhů.

A. Ekosystémy

ekosystém:	L5.3 Vápnomilné bučiny	
indikátory cílového stavu	aktuální hodnoty indikátorů a zhodnocení stavu a trendu vývoje ekosystému ve vztahu k provedené péči a působícím vlivům	
Rozloha ekosystému min. 20 ha.	Rozloha ekosystému v současnosti činí 20 ha. Projevují se negativní efekty vysazování nepůvodních dřevin.	
	stav:	zhoršený
	trend vývoje:	setrvalý

ekosystém:	T4.2 Mezofilní bylinné lemy	
indikátory cílového stavu	aktuální hodnoty indikátorů a zhodnocení stavu a trendu vývoje ekosystému ve vztahu k provedené péči a působícím vlivům	
Rozloha ekosystému min. 0,2 ha.	Rozloha ekosystému na lokalitě v současnosti činí cca 0,2 ha. Projevují se negativní efekty zarůstání. Pro zlepšení stavu je třeba se snažit udržet lemový charakter.	
	stav:	zhoršený
	trend vývoje:	setrvalý

ekosystém:	S1.1 Štěrbínová vegetace vápnitých skal a drolin	
indikátory cílového stavu	aktuální hodnoty indikátorů a zhodnocení stavu a trendu vývoje ekosystému ve vztahu k provedené péči a působícím vlivům	
Rozloha ekosystému min. 0,1 ha.	Rozloha ekosystému na lokalitě činí v současnosti 0,1 ha.	
	stav:	dobrý
	trend vývoje:	setrvalý

ekosystém:	T3.4C Širokolisté teplomilné trávníky s význačným výskytem vstavačovitých a jalovcem obecným	
indikátory cílového stavu	aktuální hodnoty indikátorů a zhodnocení stavu a trendu vývoje ekosystému ve vztahu k provedené péči a působícím vlivům	
Rozloha ekosystému min. 0,1 ha.	Rozloha ekosystému na lokalitě (ochranné pásmo) činí v současnosti cca 1 ha. Projevuje se zarůstání okrajů výsadbami dřevin a absence údržby většiny ploch.	
	stav:	zhoršený
	trend vývoje:	setrvalý

B. Druhy

druh:	okrotice červená (<i>Cephalanthera rubra</i>)	
indikátory cílového stavu	aktuální hodnoty indikátorů a zhodnocení stavu a trendu vývoje druhu ve vztahu k provedené péči a působícím vlivům	
Potvrzený výskyt na lokalitě. Početnost min. 30 kvetoucích ex. rozložených na 3 mikrolokalitách.	Výskyt druhu je na lokalitě pravidelně zjišťován.	
	stav:	dobrý
	trend vývoje:	setrvalý

druh:	hořeček nahořklý pravý (<i>Gentianella amarella</i> subsp. <i>amarella</i>)	
indikátory cílového stavu	aktuální hodnoty indikátorů a zhodnocení stavu a trendu vývoje druhu ve vztahu k provedené péči a působícím vlivům	
Potvrzený výskyt na lokalitě. Početnost min. stovky kvetoucích ex.	Výskyt druhu je na lokalitě pravidelně zjišťován.	
	stav:	zhoršený
	trend vývoje:	setrvalý

druh:	okrotice bílá (<i>Cephalanthera alba</i>)	
indikátory cílového stavu	aktuální hodnoty indikátorů a zhodnocení stavu a trendu vývoje druhu ve vztahu k provedené péči a působícím vlivům	
Potvrzený výskyt na lokalitě. Početnost min. 50 kvetoucích ex.	Výskyt druhu je na lokalitě pravidelně zjišťován.	
	stav:	dobrý
	trend vývoje:	setrvalý

druh:	lilie zlatohlavá (<i>Lilium martagon</i>)	
indikátory cílového stavu	aktuální hodnoty indikátorů a zhodnocení stavu a trendu vývoje druhu ve vztahu k provedené péči a působícím vlivům	
Potvrzený výskyt na lokalitě.	Výskyt druhu je na lokalitě pravidelně zaznamenáván.	
Početnost min. desítky kvetoucích ex.	stav:	dobrý
	trend vývoje:	setrvalý

druh:	kruštík tmavočervený (<i>Epipactis atrorubens</i>)	
indikátory cílového stavu	aktuální hodnoty indikátorů a zhodnocení stavu a trendu vývoje druhu ve vztahu k provedené péči a působícím vlivům	
Potvrzený výskyt na lokalitě.	Výskyt druhu je na lokalitě pravidelně zaznamenáván.	
Početnost min. desítky kvetoucích ex.	stav:	dobrý
	trend vývoje:	setrvalý

druh:	zimostrázek nízký (<i>Polygala chamaebuxus</i>)	
indikátory cílového stavu	aktuální hodnoty indikátorů a zhodnocení stavu a trendu vývoje druhu ve vztahu k provedené péči a působícím vlivům	
Ověřený výskyt na lokalitě.	Výskyt druhu je na lokalitě (zejména ochranné pásmo) pravidelně zaznamenáván.	
	stav:	dobrý
	trend vývoje:	setrvalý

druh:	jalovec obecný (<i>Juniperus communis</i>)	
indikátory cílového stavu	aktuální hodnoty indikátorů a zhodnocení stavu a trendu vývoje druhu ve vztahu k provedené péči a působícím vlivům	
Ověřený výskyt na lokalitě, min. 30 ex.	Výskyt druhu je na lokalitě zaznamenán, ale v porovnání se zjištěními uvedenými v předchozím plánu péče je zřejmé, že jeho početnost se silně snižuje.	
	stav:	špatný
	trend vývoje:	setrvalý

druh:	vrtička měsíční (<i>Botrychium lunaria</i>)	
indikátory cílového stavu	aktuální hodnoty indikátorů a zhodnocení stavu a trendu vývoje druhu ve vztahu k provedené péči a působícím vlivům	
Ověřený výskyt na lokalitě.	Výskyt druhu je na lokalitě (ochranné pásmo) pravidelně zaznamenáván.	
	stav:	zhoršený
	trend vývoje:	setrvalý

druh:	sasanka lesní (<i>Anemone sylvestris</i>)	
indikátory cílového stavu	aktuální hodnoty indikátorů a zhodnocení stavu a trendu vývoje druhu ve vztahu k provedené péči a působícím vlivům	
Ověřený výskyt na lokalitě.	Výskyt druhu je na lokalitě (ochranné pásmo) pravidelně zaznamenáván.	
	stav:	dobrý
	trend vývoje:	setrvalý

2.6 Stanovení prioritních zájmů ochrany přírody v případě jejich možné kolize

Prioritním zájmem z pohledu ochrany přírody je zachování ekosystémů vápnomilných bučin a mezofilních vápnomilných lemů. Zároveň v ochranném pásmu MZCHÚ roste relativně početná populace silně ohroženého hořečku nahořklého a je třeba tuto lokalitu zachovat. Tyto zájmy ochrany přírody vzájemně nekolidují.

3 Plán zásahů a opatření

3.1 Výčet, popis a lokalizace navrhovaných zásahů a opatření v ZCHÚ

V území bylo na základě terénního šetření a s přihlédnutím k předchozím plánům péče vyčleněno několik dílčích ploch, na kterých budou prováděny zásahy a opatření k udržení a zlepšení stavu předmětů ochrany.

3.1.1 Rámcové zásady péče o ekosystémy a jejich složky nebo zásady jejich jiného využívání

a) péče o ekosystémy na lesních pozemcích

Rámcová směrnice péče o lesní porosty na lesních pozemcích

Číslo směrnice	Kategorie lesa	Soubory lesních typů		Cílový předmět ochrany	
1	lesy v 1. zónách CHKO, lesy v přírodních rezervacích a přírodních památkách	4A1		Stabilní lesy přirozeného druhového složení a věkově strukturované.	
		3C1			
		4X1			
Předpokládaná cílová druhová skladba dřevin					
SLT	cílové druhy dřevin a jejich orientační podíly v cílové druhové skladbě				
4A1	BK 4-7, DBZ ±2, JD ±2, BO 0-1, HB +, mléč 1-2, JS +, jilmy +, LPM+V ±2, břek 0±, tř 0±				
3C1	BK 6, DBZ 3, LPM 1				
4X1	BK 3-8, DBZ 1-4, BO 9-2, JD 0-1, HB ±1, mléč ±1, LPM+V ±2, JLMH ±2, JŘ ±1, BBK 0±, teplomilné keře				
Porostní typ A		Porostní typ B		Porostní typ C	
Smíšený		-		-	
Základní rozhodnutí					
Hospodářský způsob (forma)		Hospodářský způsob (forma)		Hospodářský způsob (forma)	
V (P)		-		-	
Obmýtl	Obnovní doba	Obmýtl	Obnovní doba	Obmýtl	Obnovní doba
130 – fyzický věk	40 (nepřetržitá)				
Dlouhodobý cíl péče o lesní porosty					
snížení zastoupení nepůvodních dřevin (BOC, MD) a SM, zvýšení zastoupení JD a listnáčů přirozené skladby, řízený vývoj					
Způsob obnovy a obnovní postup					
- umělou obnovou se doplňují dřeviny s nedostatečnou přirozenou obnovou a dřeviny chybějící - sukcesní dřeviny do zastoupení 50 % se z hlediska ochrany přírody považují za plnohodnotnou obnovu - na určených plochách - ponechání dřevní hmoty v porostu (min. 10 %, hospodářsky špatně využitelná hmota, i větší dimenze)					

Způsob zalesnění, stanovení druhů a procento melioračních a zpevňujících dřevin při obnově porostu		
<p>základní dřeviny v obnově jsou pro SLT pojaty širěji než v příloze č. 4 vyhl. 83/1996 Sb., kde je volba základních dřevin podřízena hospodářskému zaměření; z MZD jsou vyloučeny dřeviny na daném SLT nepůvodní.</p> <p>Základní dřeviny: DB, BO, BK, JD</p> <p>Meliorační a zpevňující dřeviny: SM, TS, JAL, BŘ, TŘ, BB, JŘ, KR</p> <p>Ostatní dřeviny: SM, TS, JAL, BŘ, TŘ, BB, JŘ, KR</p>		
Dřeviny uplatňované při zalesnění za použití umělé obnovy (%)		
SLT	Druh dřeviny	komentář k způsobu použití dřeviny při umělé obnově
4A1	DB, BO, BK, JD	
3C1		
4X1		
Péče o nálety, nárosty a kultury a výchova porostů		
<p>Ochrana kultur proti škodám zvěří - oplocenky, individuální mechanická a chemická ochrana.</p> <p>Ochrana proti buření ožínáním. V rámci péče o kultury neodstraňovat sukcesní dřeviny.</p> <p>Redukovat zastoupení SM, MD, BOC.</p> <p>Výchovou včas podpořit přimíšené dřeviny.</p>		
Opatření ochrany lesa včetně provádění nahodilých těžeb		
<p>Důsledná ochrana proti kůrovci s využitím klasických metod. Doupné stromy, staré a odumírající jedince dřevin přirozené druhové skladby ponechat v porostu, i nastojato.</p> <p>Odumřelou dřevní hmotu ponechávat v porostu (i sterilní SM souše).</p> <p>Asanace smrkových polomů a kůrovcem napadených stromů.</p> <p>Použití biocidů – podmíněno rozhodnutím OOP.</p> <p>Asanace aktivního kůrovcového dříví – viz výše, SM i BO hmotu lze vyklidit.</p>		
Poznámka		
<p>Transport dřeva se provádí šetrnými technologiemi a v obdobích, kdy se snižuje riziko poškození půdního krytu, stromů a přirozené obnovy.</p> <p>Nevjíždět do cenných luk v ochranném pásmu.</p> <p>Udržovat a nezalesňovat drobná přirozená bezlesí.</p>		

b) péče o ekosystémy na nelesních pozemcích

Plocha ležící mimo lesní pozemky se nachází na parcele č. 891/2 a tvoří část dílčí plochy I vymezené v ochranném pásmu. Jedná se o kosené mezofilní louky a širolisté suché trávníky, které je žádoucí udržovat kosením.

Ekosystém	mezofilní ovsíkové louky (T1.1) až širokolisté suché trávníky, porosty bez význačného výskytu vstavačovitých a bez jalovce obecného (<i>Juniperus communis</i>) (T3.4D) – dílčí plocha I zasahující i do OP
Typ managementu	ruční kosení s vyhrabáváním a odvozem sena z lokality
Vhodný interval	1 x ročně
Minimální interval	1 x za 2 roky
Prac. nástroj / hosp. zvíře	kosa
Kalendář pro management	červen – září
Upřesňující podmínky	pokosenou hmotu nenechávat na lokalitě a likvidovat v souladu s platnou legislativou

Následující nelesní, či částečně nelesní plochy leží již v ochranném pásmu a byly vymezeny k péči o cenné biotopy. Cílem péče je zde zachovat charakter přírodních biotopů s výskytem chráněných druhů.

Ekosystém	Mezofilní bylinný lem lesa (T4.2) a širokolisté suché trávníky (T3.4) – dílčí plochy A a C v OP
Typ managementu	ruční kosení s vyhrabáváním a odvozem sena z lokality
Vhodný interval	1 x ročně – 1x za 2 roky
Minimální interval	1 x za 2 roky
Prac. nástroj / hosp. zvíře	kosa
Kalendář pro management	červenec – září
Upřesňující podmínky	pokosenou hmotu nenechávat na lokalitě a likvidovat v souladu s platnou legislativou

Ekosystém	kulturní smrčina (X9A), v dolní části křoviny (K3) s mezofilním bylinným lemlem (T4.2) – dílčí plocha D v OP
Typ managementu	ruční kosení s vyhrabáváním a odvozem sena z lokality / pastva jednorázová
Vhodný interval	1 x za 2 – 4 roky
Minimální interval	1 x 4 roky
Prac. nástroj / hosp. zvíře	kosa
Kalendář pro management	červen – září
Upřesňující podmínky	pokosenou hmotu nenechávat na lokalitě a likvidovat v souladu s platnou legislativou

Ekosystém	porost náletových dřevin a křovin – dílčí plocha H v OP a okraje porostů v dílčích plochách A a C v OP
Typ managementu	výřez nevhodných dřevin (smrk a náletové dřeviny)
Vhodný interval	1 – 2 x za dobu platnosti plánu péče
Minimální interval	1 x za dobu platnosti plánu péče
Prac. nástroj / hosp. zvíře	křovinořez s pilovým kotoučem, motorová pila
Kalendář pro management	říjen – listopad
Upřesňující podmínky	vyřezávat přednostně borovici černou vyřezaný materiál odstranit

Ekosystém	širokolisté suché trávníky (T3.4) – dílčí plocha H v OP
Typ managementu	ruční kosení s vyhrabáváním a odvozem sena z lokality
Vhodný interval	1 x ročně
Minimální interval	1 x za 2 roky
Prac. nástroj / hosp. zvíře	kosa
Kalendář pro management	červen – září
Upřesňující podmínky	pokosenou hmotu nenechávat na lokalitě a likvidovat v souladu s platnou legislativou

Ekosystém	mezofilní ovčíkové louky až širokolisté suché trávníky (T3.4) – dílčí plocha I v rezervaci a v OP
Typ managementu	menší plocha – kosení ruční/ větší plocha – strojová seč
Vhodný interval	1 – 2x ročně
Minimální interval	1 x za 2 roky
Prac. nástroj / hosp. zvíře	kosa / samohybná lehká technika
Kalendář pro management	červen – září
Upřesňující podmínky	pokosenou hmotu nenechávat na lokalitě a likvidovat v souladu s platnou legislativou

b) péče o populace a biotopy rostlin a hub

K péči o biotop s výskytem hořečku nahořklého (*Gentianella amarella*) byly vyčleněny dílčí plochy E a F v ochranném pásmu. Na těchto plochách je pro udržení výskytu hořečku nahořklého stěžejní udržet vegetaci širokolistých suchých trávníků bez zapojeného drnu. K udržení biotopu slouží pravidelné kosení s vyhrabáváním stařiny a mechu a snaha o narušení zapojeného drnu.

Ekosystém	mezofilní lesní lem (T4.2) v kombinaci se širokolistým suchým trávníkem (T3.4) – dílčí plocha E v ochranném pásmu – biotop hořečku nahořklého
Typ managementu	kosení travního porostu s vyhrabáváním a odvozem sena z lokality
Vhodný interval	1 x ročně – podzimní seč
Minimální interval	1 x za 2 roky
Prac. nástroj / hosp. zvíře	kosa
Kalendář pro management	podzimní seč – po vysemenění – cca přelom X. a XI.
Upřesňující podmínky	dobu kosení upřesňovat v závislosti na aktuálním stavu druhu pokosenou hmotu pečlivě vyhrabávat a likvidovat v souladu s platnou legislativou

Ekosystém	mezofilní lesní lem (T4.2) v kombinaci se širokolistým suchým trávníkem (T3.4) – dílčí plocha F v ochranném pásmu – biotop hořečku nahořklého
Typ managementu	kosení travního porostu s vyhrabáváním a odvozem sena z lokality
Vhodný interval	2 x ročně – jarní a podzimní seč
Minimální interval	1 x za 2 roky
Prac. nástroj / hosp. zvíře	kosa
Kalendář pro management	první seč – před kvetením, tj. nejpozději v polovině VI., podzimní seč – po vysemenění – cca přelom X. a XI., na ploše F možno začít i dříve
Upřesňující podmínky	dobu kosení upřesňovat v závislosti na aktuálním stavu druhu pokosenou hmotu pečlivě vyhrabávat a likvidovat v souladu s platnou legislativou

Ekosystém	mezofilní lesní lem (T4.2) v kombinaci se širokolistým suchým trávníkem (T3.4) – dílčí plocha E a F v ochranném pásmu – biotop hořečku nahořklého
Typ managementu	vyhrabávání stařiny a mechu
Vhodný interval	1x ročně na jaře
Minimální interval	1x za 2 roky
Prac. nástroj / hosp. zvíře	kovové hrábě
Kalendář pro management	III. – 20. IV. (provést nejpozději do 20. 4.)
Upřesňující podmínky	pečlivě vyhrabávat stařinu se snahou o narušení drnu

Ekosystém	mezofilní lesní lem (T4.2) v kombinaci se široolistým suchým trávníkem (T3.4) – dílčí plocha E a F v ochranném pásmu – biotop hořečku nahořklého
Typ managementu	narušování drnu ruční
Vhodný interval	1x za 2 – 3 roky
Minimální interval	1x za 3 roky
Prac. nástroj / hosp. zvíře	kovové hrábě
Kalendář pro management	X. a XI.
Upřesňující podmínky	provádět po seči

e) péče o populace a biotopy živočichů

Druhy zde se vyskytující nevyžadují žádnou speciální péči.

c) péče o útvary neživé přírody

Na lokalitě se nevyskytují útvary neživé přírody.

d) zásady jiných způsobů využívání území

Nenavrhují se.

3.1.2 Podrobný výčet navrhovaných zásahů a činností v území

a) ekosystémy na lesních pozemcích

Výčet zásahů a opatření je uveden v příloze T1 - Popis dílčích ploch a objektů na lesních pozemcích a výčet plánovaných zásahů v nich.

Všechny zásahy na lesních pozemcích je třeba provádět šetrným způsobem, aby nedošlo k poškození bylinného patra.

b) ekosystémy mimo lesní pozemky

Výčet zásahů a opatření je uveden v příloze T2 - Popis dílčích ploch a objektů mimo lesní pozemky a výčet plánovaných zásahů v nich.

Přílohy:

T1 – Popis dílčích ploch a objektů na lesních pozemcích a výčet plánovaných zásahů v nich

T2 – Popis dílčích ploch a objektů na nelesních pozemcích a výčet plánovaných zásahů v nich

M4a – Mapa dílčích ploch a objektů – porostní mapa I.

M4b – Mapa dílčích ploch a objektů – porostní mapa II.

M5 – Mapa dílčích ploch a objektů – ochranné pásmo

3.2 Zásady hospodářského nebo jiného využívání ochranného pásma včetně návrhu zásahů a přehledu činností

Ochranné pásmo nebylo zřizovacím výnosem vyhlášeno, proto je jím zákonný pás 50 m od hranic přírodní rezervace. V ochranném pásmu se nacházejí z botanického hlediska nejceennější stanoviště, proto byly v ochranném pásmu vyčleněny dílčí plochy (A – I). Popis

dílčích ploch v ochranném pásmu je uveden v kapitole 2.4.2. Návrhy zásahů a přehled činností jsou uvedeny v tabulce T2.

- Pro nelesní pozemky v ochranném pásmu platí zákaz hnojení, rachloobnovy a dosevu bez předchozího souhlasu OP.

V ochranném pásmu se rovněž nacházejí lesní pozemky, na kterých by bylo žádoucí dodržovat následující:

- Vyloučit uplatnění holosečných obnovních prvků; porosty nedomycovat až na hranici PR.
- Uplatňovat podrovní způsob hospodaření, případně výběry. Udržovat snížené zakmenění.
- Zastoupení smrku v obnově by nemělo v porostních skupinách přesáhnout 5%.
- Zastoupení borovice v obnově by nemělo v porostních skupinách přesáhnout 30%.
- Obnovu orientovat především na původní listnaté dřeviny (DB a BK) a jedli.
- Šetřit a podporovat přimíšené listnaté dřeviny. Ve zvýšeném rozsahu je ponechávat jako výstavky k přirozenému rozpadu.
- Zvýšit podíl dřeva ponechaného k zetlení (včetně sterilních, zejména listnatých souší).
- Používat šetrné těžební a transportní technologie minimalizující poškození půdního povrchu, stromů a přízemní vegetace.
- Neumísťovat krmná zařízení pro zvěř (kromě soustředění zvěře a následných škod na obnově hrozí ruderalizace bylinného patra).

Přílohy:

T2 – Popis dílčích ploch a objektů na nelesních pozemcích a výčet plánovaných zásahů v nich

M5 – Mapa dílčích ploch a objektů – ochranné pásmo

3.3 Zaměření a vyznačení území v terénu

Lokalita je v terénu vyznačena pruhovým značením na stromech, přičemž v nejsevernějším výběžku rezervace je hranice chybně vyznačena. Pruhové značení by bylo vhodné obnovit alespoň jednou za dobu platnosti plánu péče.

Značení by mělo být uvedeno do souladu s hranicemi uvedenými ve vyhlášovacích dokumentaci, tj. hranice v této oblasti posunuta severně, včetně nového umístění cedule se státním znakem. Cedula se státním znakem rovněž chybí u nejnižnějšího bodu rezervace. Všechny cedule by bylo vhodné vyměnit minimálně jednou za dobu platnosti plánu péče.

3.4 Návrhy potřebných administrativně-správních opatření v území

Vzhledem k rozšíření dílčích ploch H a I v ochranném pásmu by bylo vhodné uzavřít dohody s vlastníky dotčených pozemků (parc. č. 974, 966/4, 973, 891/2, 86/3, 81, 82).

Botanicky nejvzácnější lokality s výskytem kriticky ohroženého hořečku nahořklého a dalších vzácných druhů se nacházejí v ochranném pásmu rezervace a bylo by proto vhodné rozšířit plochu rezervace i o tyto plochy a přidat populaci hořečku nahořklého k předmětům ochrany. Rovněž by bylo vhodné rozšířit rezervaci i v jihovýchodní části o porosty na strmých svazích a oblast se skalkami u nejnižnějšího bodu rezervace.

Přílohy:

Obrazová příloha – návrh rozšíření rezervace

3.5 Návrhy na regulaci rekreačního a sportovního využívání území veřejností

Rezervace je navštěvována odbornou i laickou veřejností. Problematické mohou být aktivity zvyšující půdní erozi, např. motokros, jízda na čtyřkolkách apod., ty se zde aktuálně ale neodehrávají. Při zvýšené návštěvnosti rezervace bude vhodné usměrnit návštěvníky.

3.6 Návrhy na vzdělávací a osvětové využití území

Nenavrhuje se. Vhodné jsou specializované exkurze s průvodcem.

3.7 Návrhy na průzkum či výzkum a monitoring předmětu ochrany území

V předchozím plánu péče bylo navrženo provedení celkového inventarizačního průzkumu lokality. Podle dostupných informací tento průzkum za dobu platnosti plánu péče proveden nebyl, nicméně na lokalitě byl proveden v letech 2018 a 2019 inventarizační floristický průzkum v rámci bakalářské práce (Michalová, 2020). Zdrojem informací o druzích na lokalitě tak nadále zůstává průzkum z let 1979–1981 (Nesvadbová et al. 1982) a botanický průzkum z roku 2007 (Matějková, 2007), který zahrnoval i plochy v ochranném pásmu. Bylo by nicméně vhodné provést inventarizační průzkumy a informace nejen floristické, ale i zoologické aktualizovat. Do průzkumu by bylo vhodné zahrnout i oblasti v OP s cennými biotopy. Dále by bylo vhodné monitorovat stav přírodní rezervace zejména co do výskytu nejcennějších chráněných druhů rostlin na lokalitě.

4 Závěrečné údaje

4.1 Předpokládané orientační náklady hrazené orgánem ochrany přírody podle jednotlivých zásahů (druhů činností)

Druh zásahu (činnost)	odhad množství (např. plochy)	Četnost zásahu za období plánu péče	Orientační náklady za období platnosti plánu péče [Kč] ^{1, 2}
inventarizační průzkum – mechy (1200,-/ha)	cca 10 ha	1 x	22 000,-
inventarizační průzkum – vegetace (1200,-/ha)	cca 30 ha	1 x	46 000,-
inventarizační průzkum – hmyz (mimo brouků)	cca 30 ha	1 x	43 000,-
inventarizační průzkum – brouci	cca 30 ha	1 x	60 000,-
inventarizační průzkum – ptáci, savci	cca 30 ha	1 x	29 500,-
informační tabule včetně instalace	1 ks	1 x	21 000,-
instalace tabulového značení ZCHÚ (4800,-/ks)	4ks	1 x	20 200,-
obnova pruhového značení (1800,-/km + 10% sklon svahu+1000,-)	3,8 km	1 x	8524,-
oplocenky, individuální ochrana MZD	1200 m	1 x	202 600,-
výřez a likvidace náletových dřevin (dílčí plocha H a okraje porostů v plochách A a C v OP – 50.000,-/ha)	0,8558 ha	1x	45 790,-
ruční sečení travního porostu včetně likvidace hmoty – 46.000,-/ha (plocha C a H v OP) – 1 x ročně – 1 x za 2 roky	0,8813 ha	5x – 10x	217 699,- až 435 398,-
ruční sečení travního porostu včetně likvidace hmoty 46.000,-/ha (plocha D v OP – dolní část) – 1 x za 2 – 4 roky	0,0450 ha	2x – 5x	10 140,- až 25 350,-
ruční sečení travního porostu včetně likvidace hmoty 46.000,-/ha (plocha E v OP) – 1 x ročně na podzim	0,0890 ha	10x	70 940,-
ruční sečení travního porostu včetně likvidace hmoty 46.000,-/ha (plocha F v OP) – 2 x ročně	0,1016 ha	10x	153 472,-
vyhrabávání stařiny a mechu (plochy E, F v OP) (24.000,-/ha) – 1x ročně na jaře	0,1906 ha	10x	75 744,-
narušování drnu ruční 11,-/m ² (plochy E a F v OP) – 1x za 2 – 3 roky po podzimní seči	0,1906 ha	3 – 5x	71 898,- až 119 830,-
sečení travního porostu včetně likvidace hmoty (plocha I v rezervaci – kosení ruční 46.000,-/ha) – 1–2x ročně	0,0880 ha	10x	70 480,- až 140 960,-
sečení travního porostu včetně likvidace hmoty (plocha I v OP – sečení strojní 16.000,-/ha) – 1–2x ročně	1,2654 ha	10x	232 464,- až 464 928,-
Náklady celkem			1 401 451,- až 1 985 236,- Kč

¹ naceněno dle nákladů obvyklých opatření AOPK ČR 2022

² všechny ceny jsou uvedeny bez DPH

4.2 Použité podklady a zdroje informací

Literatura:

Brabec J., Martinec P. (2020): Záchranný program pro hořečky: hořeček nahožklý (*Gentianella amarella*) a hořeček drsný Sturmův (*Gentianella obtusifolia* subsp. *sturmiana*) v České republice. Agentura ochrany přírody a krajiny ČR, Praha.

Demek J. (2006): Hory a nížiny. Zeměpisný lexikon ČR. Agentura ochrany přírody a krajiny ČR, Praha.

Chytrý M., Kučera T. et Kočí M. (eds.) (2001): Katalog biotopů České republiky. – Agentura ochrany přírody a krajiny ČR, Praha.

Kubát K., Hrouda L., Chrtěk J. jun., Kaplan Z., Kirschner J. et Štěpánek J. (eds.) (2002): Klíč ke květeně České republiky. – Academia, Praha.

Kučera T., Kočí M. et Chytrý M. (eds.) (2001): Katalog biotopů České republiky. Interpretační příručka k evropským programům Natura 2000 a Smaragd. – Agentura ochrany přírody a krajiny ČR, Praha.

Kučera J., Váňa J. (2005): Seznam a červený seznam mechorostů České republiky. Příroda 23: 1–104.

Matějková I. (2007): Flóra a vegetace přírodní rezervace Pučanka. OS Ořešák. Plánice, 2007.

Michalová K. (2020): Inventarizační průzkum přírodní rezervace Pučanka. Bakalářská práce. Západočeská univerzita v Plzni. Fakulta pedagogická. Plzeň, 2020

Moravec J., Blažková D., Hejný S., Husová M., Jeník J., Kolbek J., Krahulec F., Krečmer V., Kropáč Z., Neuhausl R., Neuhauslová-Novotná Z., Rybníček K., Rybníčková E., Samek V. et Štěpán J. (1994): Fytocenologie (nauka o vegetaci). – Academia, Praha.

Nesvadbová J., Čechil F., Seltenhofer A., et al. (1982) SPR Pučanka – inventarizační průzkum provedený v letech 1979–1982.

Neuhauslová Z., Blažková D., Grulich V., Husová M., Chytrý M., Jeník J., Jirásek J., Kolbek J., Kropáč Z., Ložek V., Moravec J., Prach K., Rybníček K., Rybníčková E. et Sádlo J. (1998): Mapa potenciální přirozené vegetace České republiky. Textová část. – Academia, Praha.

Neuhauslová Z., Moravec J., Chytrý M., Sádlo J., Rybníček K., Kolbek J. et Jirásek J. (1997): Mapa potenciální přirozené vegetace České republiky 1 : 500 000. – Botanický ústav AV ČR, Průhonice.

Procházka F. (ed.) (2001): Černý a červený seznam cévnatých rostlin České republiky (stav v roce 2000). – Příroda, Praha, 18: 1–166.

Skalický V. (1988): Regionálně fytogeografické členění. – In: Hejný S. et Slavík B. (eds.), Květena České socialistické republiky 1: 103–121. – Academia, Praha.

Tomášek M. (2000): Půdy České republiky. – Český geologický ústav, Praha.

Vesecký A. (ed.) (1958): Atlas podnebí Československé republiky. – Hydrometeorologický ústav, Praha.

Mapové a internetové podklady:

Geologická mapa 1 : 25 000 – dostupné on-line na <http://www.geologicke-mapy.cz>

Katastrální mapa 1: 5 000 – dostupné on-line na <http://wms.cuzk.cz/wms.asp?>.

Základní mapa České republiky 1 : 10 000 – on-line: www.cuzk.cz.

Základní mapa České republiky 1 : 50 000 – on-line: www.cuzk.cz.

Hydrologie, potencionální vegetace, geomorfologie – on-line <http://geoportal.cenia.cz>.

Ochrana přírody – on-line <http://mapomat.nature.cz>.

Ostatní podklady:

Vyhláška Ministerstva školství a osvěty č. B-204.457/48-I/3 ze dne 23. 10. 1948 (opis).

Výnos Ministerstva kultury č. 14.200/88-SÚOP ze dne 29. 11. 1988 o prohlášení některých území v České socialistické republice za chráněná.

Vyhláška Ministerstva životního prostředí ČR č. 395/1992Sb., kterou se provádějí některá ustanovení zákona České národní rady č. 114/1991 Sb. o ochraně přírody a krajiny.

Výpis z katastru nemovitostí ze dne 1. 11. 2022 (on-line <https://nahlizenidokn.cuzk.cz/>).

Osnova plánů péče o národní přírodní rezervace, přírodní rezervace, národní přírodní památky, přírodní památky a jejich ochranná pásma (platná k 1. 1. 2019).

Směrnice 92/43/EHS o ochraně přírodních stanovišť, volně žijících živočichů a planě rostoucích rostlin.

Státní seznam ochrany přírody (drusop.nature.cz).

Vyhláška č. 45/2018 Sb. o plánech péče, zásadách péče a podkladech k vyhlášení, evidenci a označování chráněných území

Zákon č. 114/1992 Sb., o ochraně přírody a krajiny, v platném znění.

4.3 Seznam používaných zkratk

AOPK ČR - Agentura ochrany přírody a krajiny České republiky

ČR - Česká republika

EVL – evropsky významná lokalita

ex. – exemplář

CHOPAV – chráněná oblast přirozené akumulace vod

IUCN – International Union for Conservation of Nature and Natural Resources

ks - kus

k.ú. – katastrální území

KO - kriticky ohrožený druh dle vyhlášky MŽP č. 395/1992 Sb. v aktualizovaném znění vyhlášky 142/2018 Sb.

KN – katastr nemovitostí

MZCHÚ – maloplošné zvláště chráněné území

MŽP - ministerstvo životního prostředí

O - ohrožený druh dle vyhlášky MŽP č. 395/1992 Sb. v aktualizovaném znění vyhlášky 142/2018 Sb.

OP – ochranné pásmo

PP – přírodní památka

SO - silně ohrožený druh dle vyhlášky MŽP č. 395/1992 Sb. v aktualizovaném znění vyhlášky 142/2018 Sb.

MZCHÚ – maloplošné zvláště chráněné území

4.4 Podklady pro plán péče zpracoval

Mgr. Vladimír Melichar, Křížíkova 9, 360 01 Karlovy Vary

Na zpracování se podílely: Ing. Tereza Chmelíková, Mgr. Kristýna Matějů, Ph.D.

Opatření ve prospěch hořečku nahořklého pravého byla konzultována s RNDr. Jiřím Brabcem.

V Karlových Varech dne 30. 11. 2022.

Plán péče není dílem autorským, ale úředním podle § 3 písm. a) zákona č. 121/2000 Sb. (autorský zákon).

5 Přílohy

Mapa č. M1: Orientační mapa s vyznačením území

Mapa č. M2: Mapa s vymezením ZCHÚ a OP

Mapa č. M3: Katastrální mapa s vymezením přírodní rezervace a ochranného pásma

Mapa č. M4a: Mapa dílčích ploch a objektů – porostní mapa I.

Mapa č. M4b: Mapa dílčích ploch a objektů – porostní mapa II.

Mapa č. M5: Mapa dílčích ploch a objektů – ochranné pásmo

Mapa č. M6: Lesnická mapa typologická

Mapa č. M7: Mapa stupňů přirozenosti lesních porostů

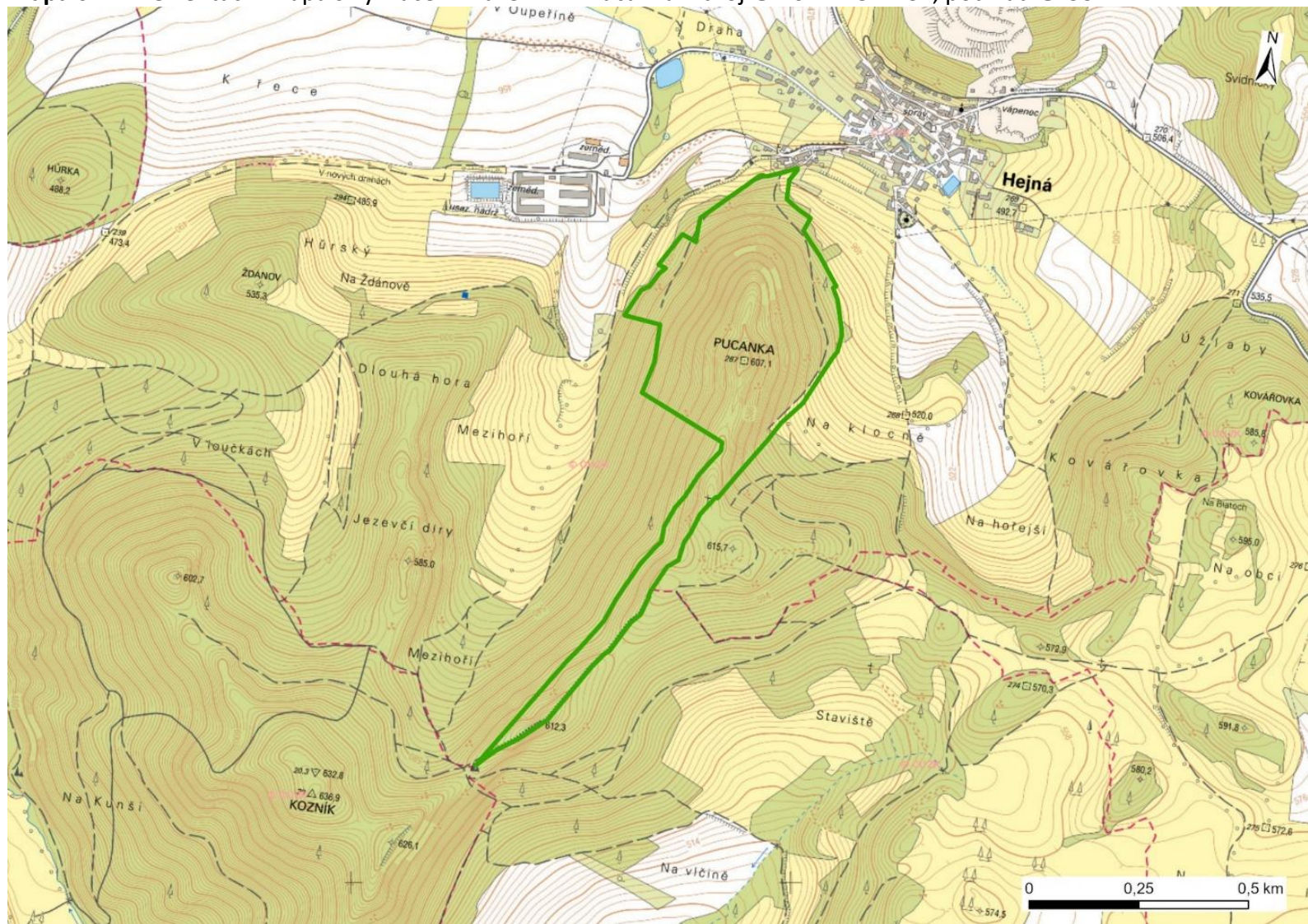
Příloha č. T1: Popis dílčích ploch a objektů na lesních pozemcích a výčet plánovaných zásahů v nich

Příloha č. T2: Popis dílčích ploch a objektů mimo lesní pozemky a výčet plánovaných zásahů v nich

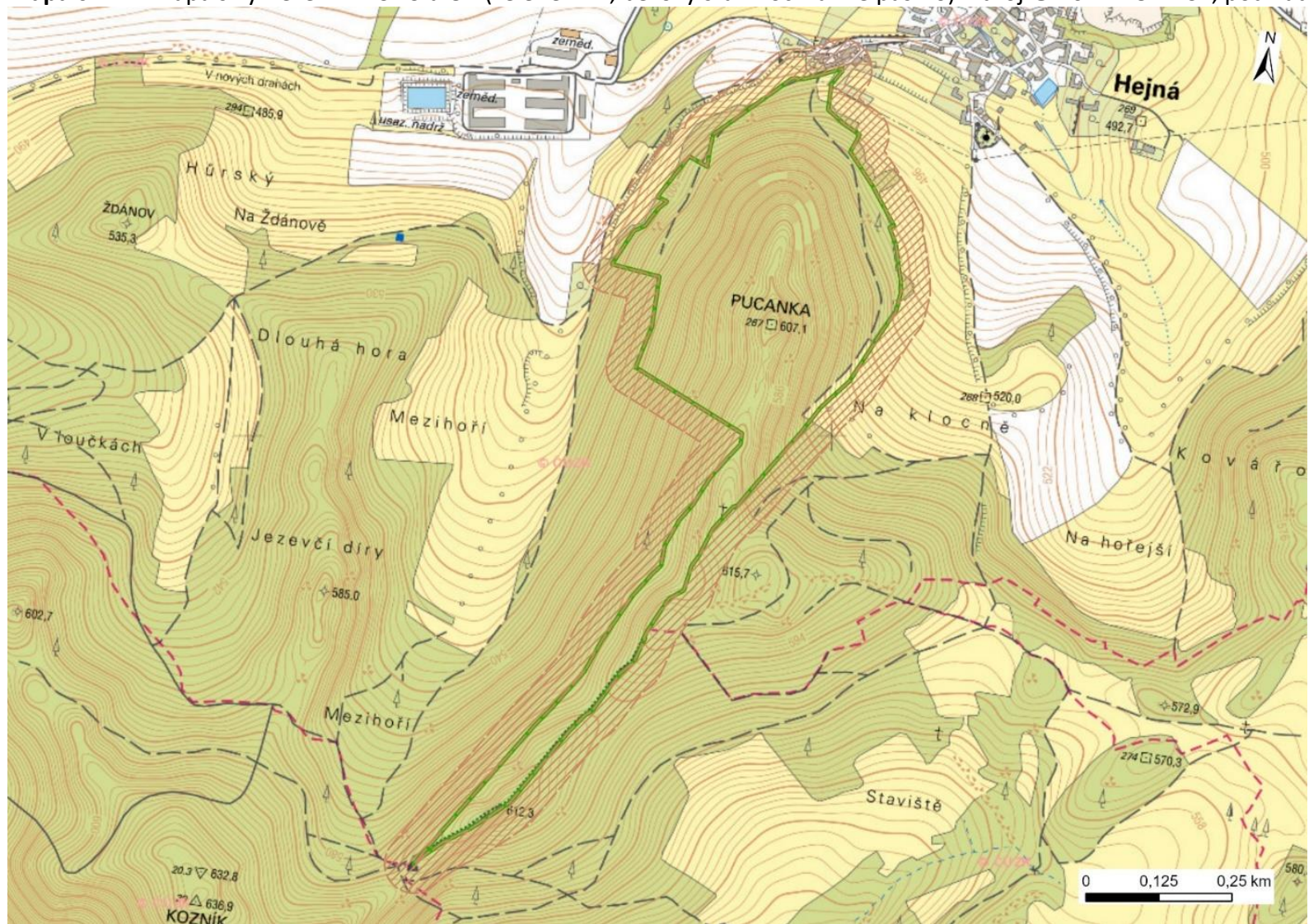
Obrazová příloha

Fotodokumentace

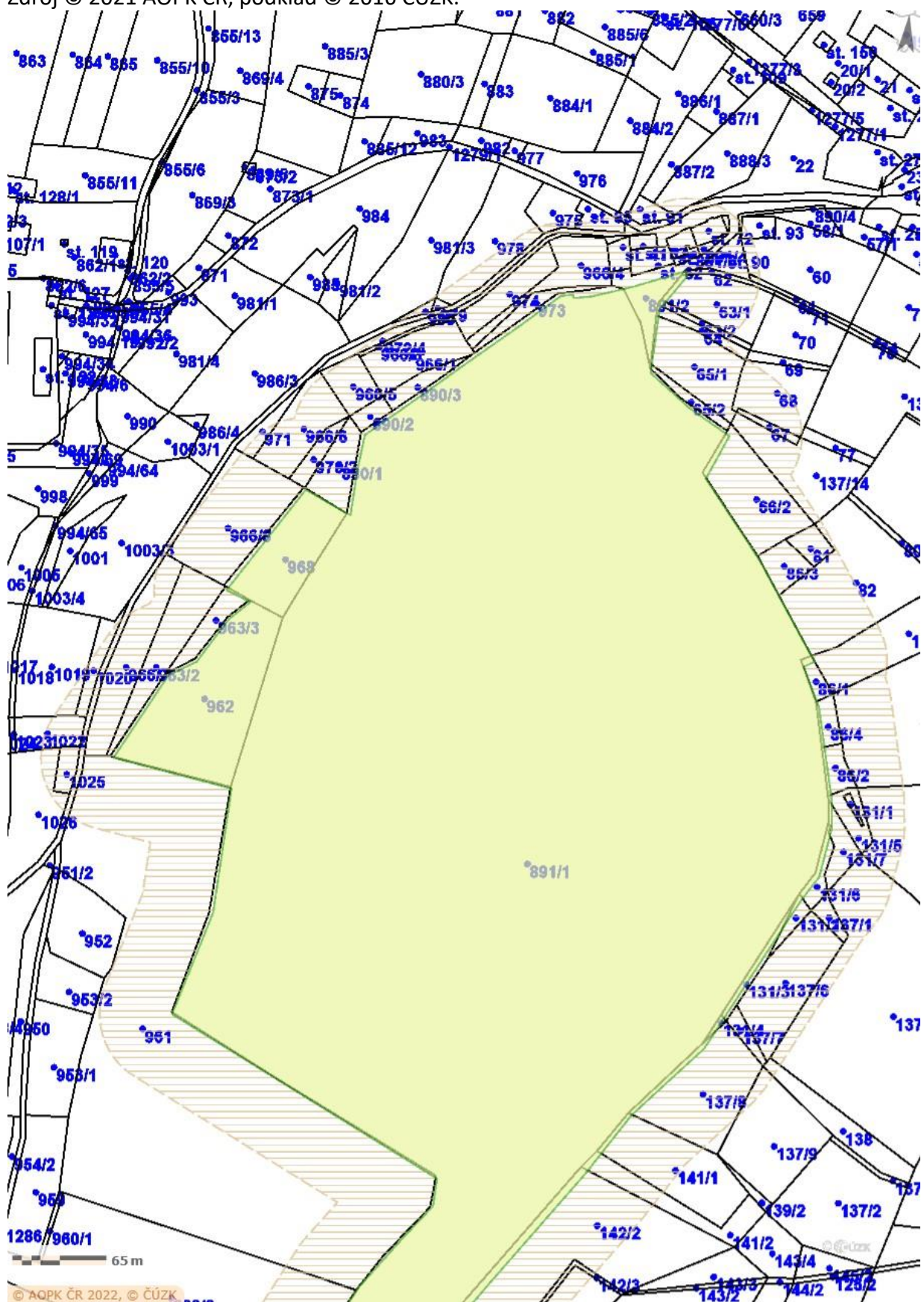
Mapa č. M1: Orientační mapa s vyznačením území PR Pučanka. Zdroj © 2021 AOPK ČR, podklad © ČÚZK.



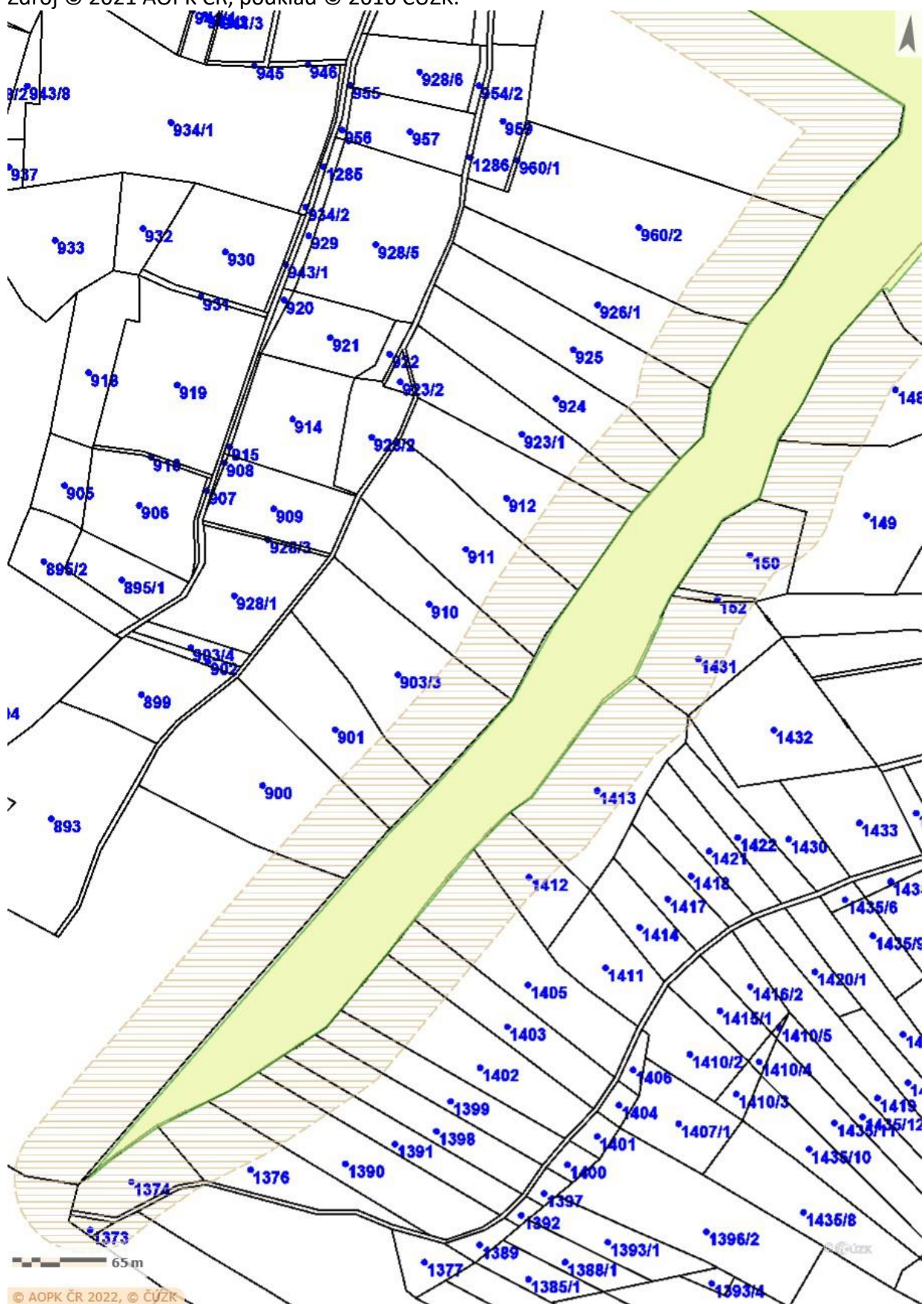
Mapa č. M2: Mapa s vymezením ZCHÚ a OP (zeleně - PP, béžový šraf – ochranné pásmo). Zdroj © 2021 AOPK ČR, podklad © ČÚZK.



Mapa č. M3: Katastrální mapa vymezení přírodní rezervace a ochranného pásma – severní část.
Zdroj © 2021 AOPK ČR, podklad © 2016 ČÚZK.

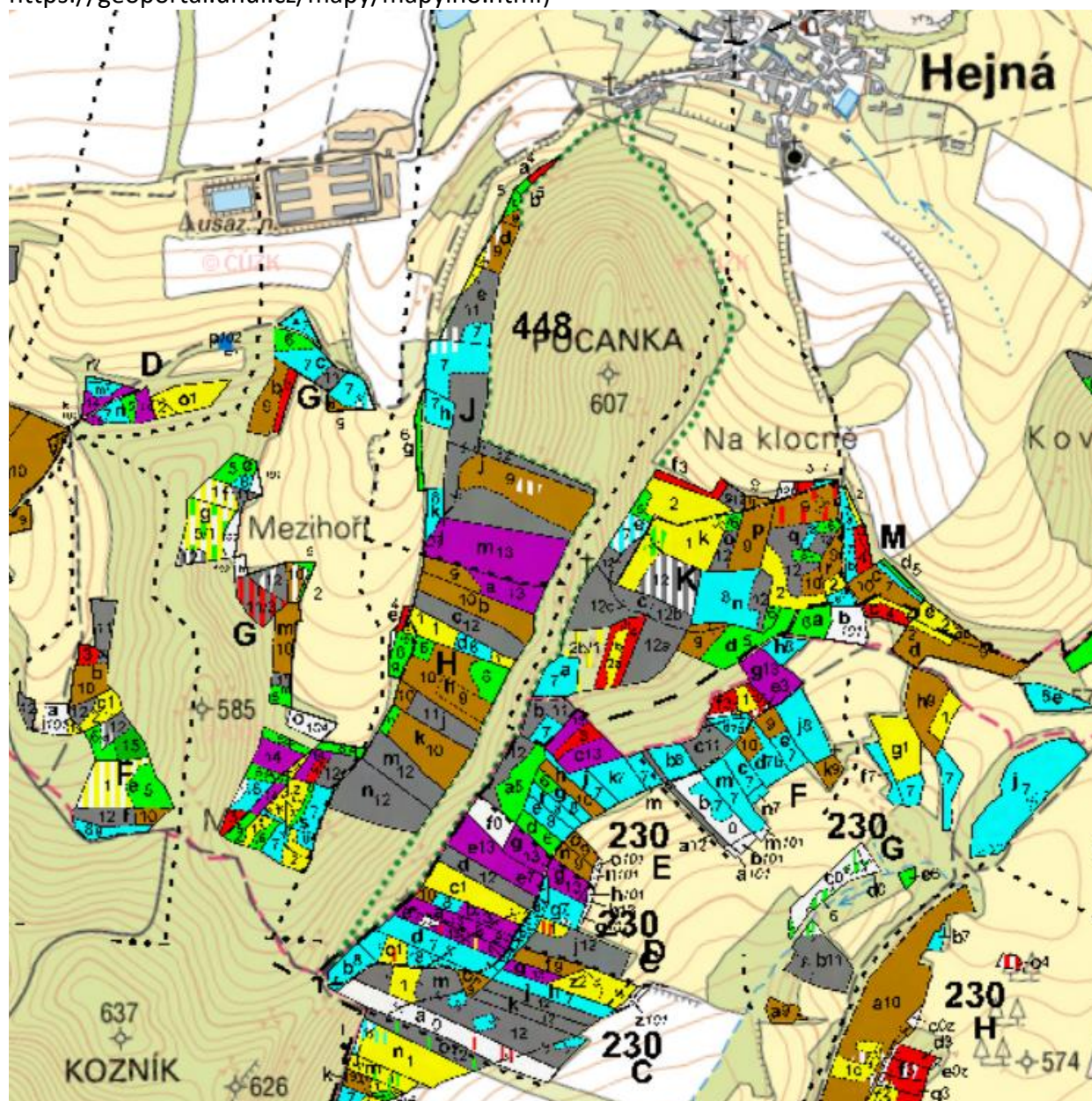


Mapa č. M3: Katastrální mapa vymezení přírodní rezervace a ochranného pásma – jižní část.
Zdroj © 2021 AOPK ČR, podklad © 2016 ČÚŽK.

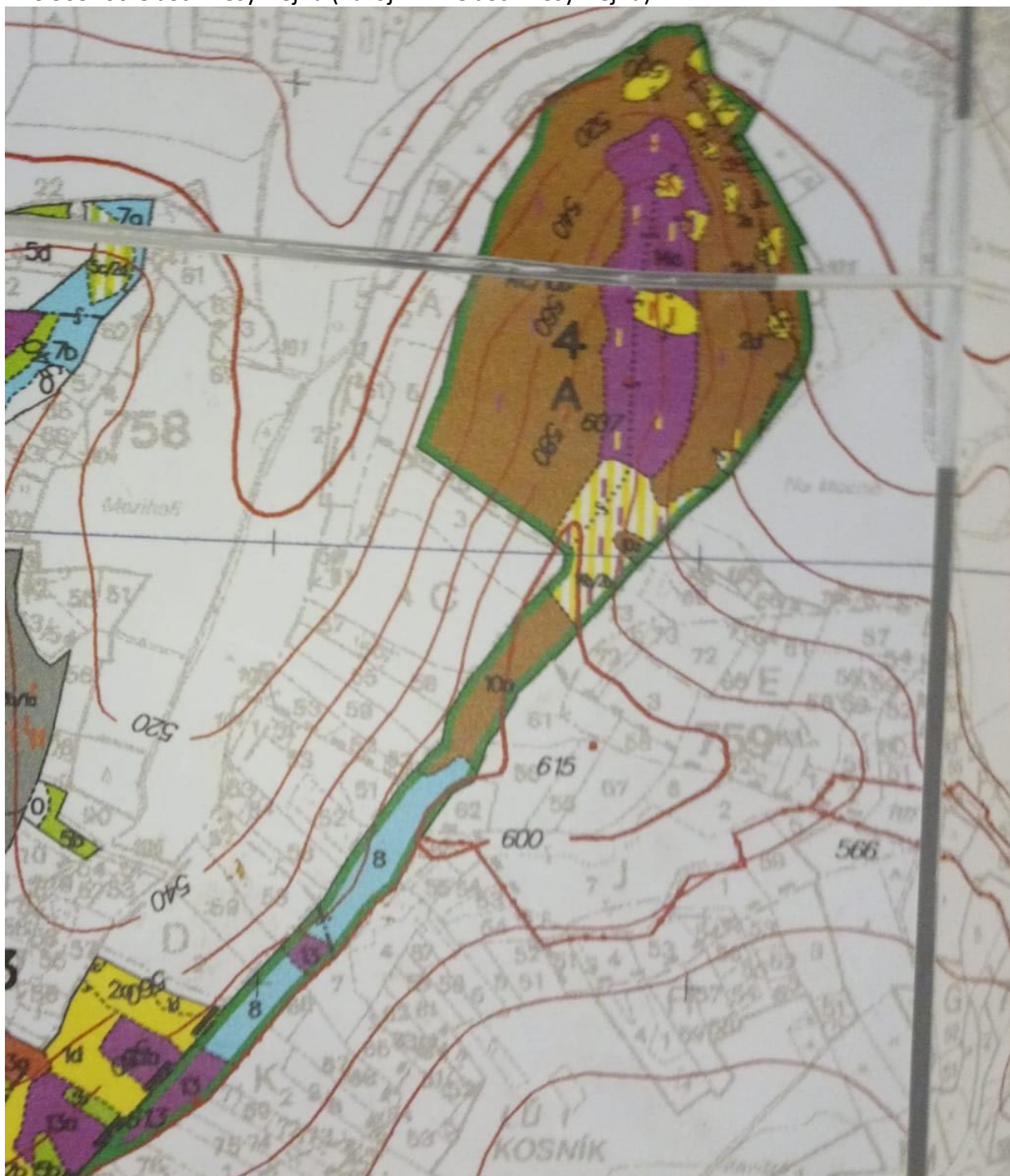


Mapa č. M4a: Mapa dílčích ploch a objektů – lesnická porostní mapa I.

LHC 303805 Horažďovice – Horažďovice I. (Zdroj: mapové informace ÚHÚL
<https://geoportal.uhul.cz/mapy/mapylho.html>)



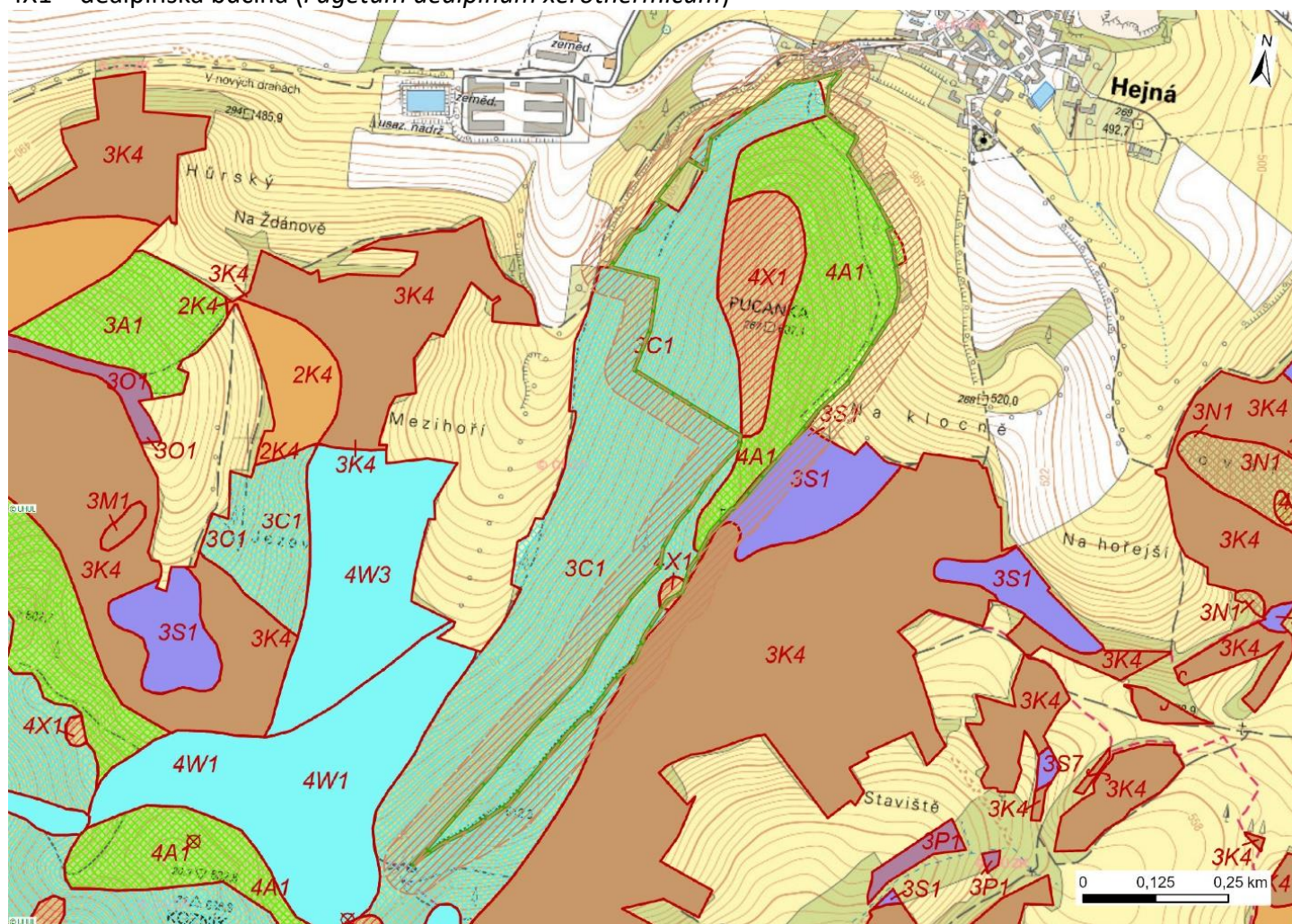
Mapa č. M4b: Mapa dílčích ploch a objektů – lesnická porostní mapa II.
LHC 303406 Obecní lesy Hejná (Zdroj: LHP Obecní lesy Hejná)



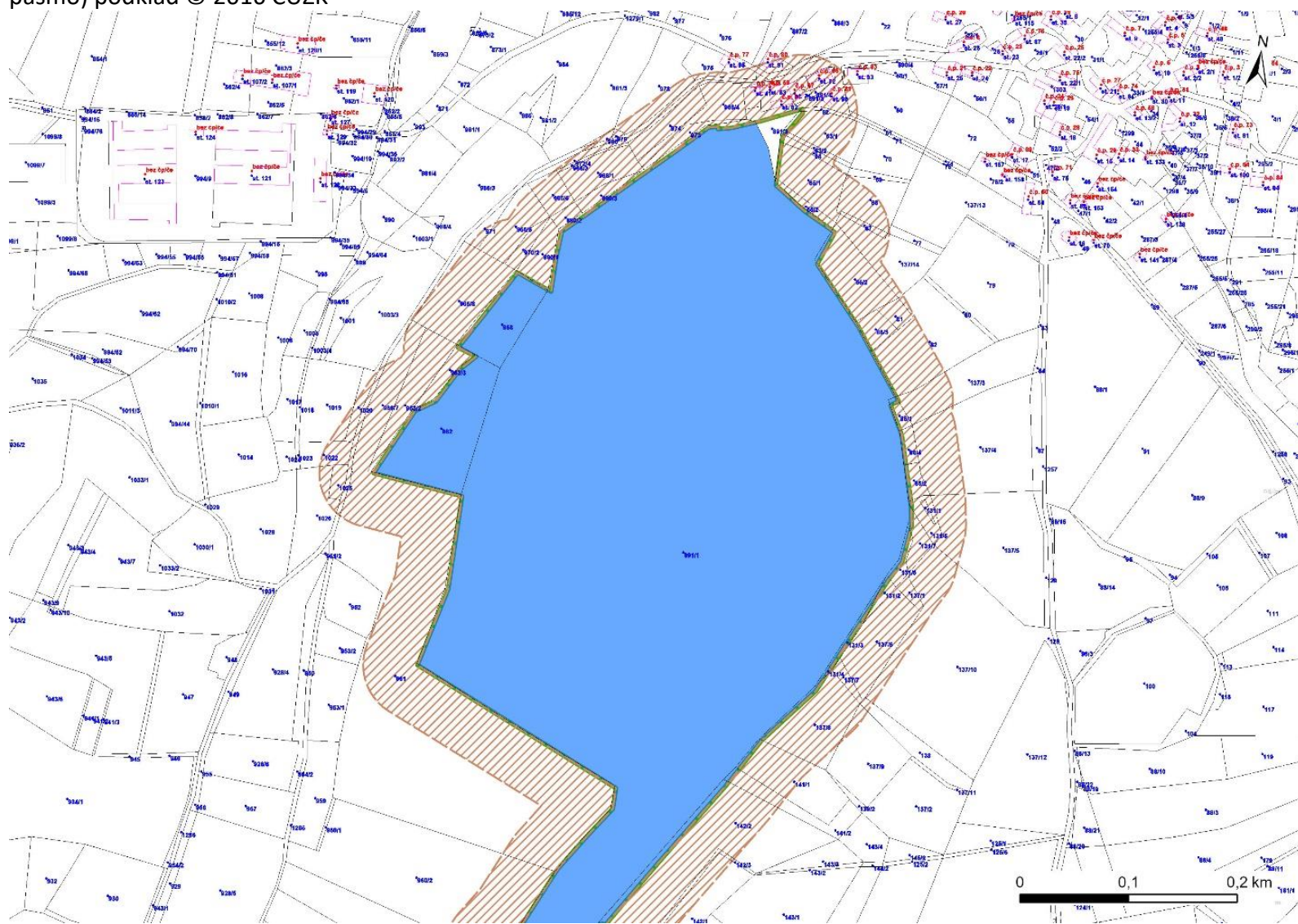
Mapa č. M5: Mapa dílčích ploch a objektů – nelesní pozemky a ochranné pásmo. Červeně vyznačena hranice PR, žlutě hranice dílčích ploch v OP.
Zdroj © 2021 AOPK ČR, podklad © ČÚZK



4A1 – lipová bučina (*Tilieto - Fagetum acerosum lapidosum*)
 3C1 – vysychavá dubová bučina modální (*Querceto – Fagetum subxerothermicum*)
 4X1 – dealpínská bučina (*Fagetum dealpinum xerothermicum*)



Mapa č. M7: Mapa stupňů přirozenosti lesních porostů – severní část. (modře – les kulturní; zeleně – hranice ZCHÚ, hnědá šrafa – ochranné pásmo) podklad © 2016 ČÚZK



Mapa č. M7: Mapa stupňů přirozenosti lesních porostů – jižní část. (modře – les kulturní, zeleně – hranice ZCHÚ, hnědá šrafa – ochranné pásmo) podklad © 2016 ČÚZK



Příloha č. T1: Popis lesních porostů a výčet plánovaných zásahů v nich

Označení JPRL/dílčí plochy	část JPRL/dílčí plochy	Výměra [ha]	číslo rámcové směrnice	Dřeviny **	zastoupení %	Stupeň přirozenosti	Doporučený zásah	naléhavost	poznámka
448J	d9	0,34	1	BO	100	les kulturní	Borovici ponechat, postupně nahradit pestřejší skladbou dřevin		kmenovina, není naplánovaná těžba ani zalesnění
	e11	0,69	1	BO	100	les kulturní	Borovici ponechat, postupně nahradit pestřejší skladbou dřevin, nezalesňovat jen BO		naplánovaná obnovní těžba v rozsahu 0,21 ha a zalesnění BO (0,11 ha), BK (0,6 ha) a DB (0,04 ha)
	7	0,16	1	BO	70	les kulturní	Borovici ponechat, postupně nahradit pestřejší skladbou dřevin		naplánovaná výchovná těžba na ploše 0,16ha bez zalesnění
				SM	30				
4A	0	0,54	1				bez návrhu, hospodařit dle RS		
4A	2a	0,13	1	BK	70	les kulturní	bez návrhu, hospodařit dle RS		V LHP nenavržena žádná těžba.
				SM	30				
	2c	0,25	1	SM	45	les kulturní	bez návrhu, hospodařit dle RS, prořezávky možné		V LHP pouze prořezávky na ploše 0,25 ha.
				KL	30				
				JS	15				
				TR	5				
				JR	5				
	2d	0,17	1	BK	100	les kulturní	bez návrhu, hospodařit dle RS, prořezávky možné		V LHP pouze prořezávky na ploše 0,17 ha.
	e	0,20	1	BK	100	les kulturní	bez návrhu, hospodařit dle RS		
4A	3	0,08		SM	70	les kulturní	bez návrhu, hospodařit dle RS, prořezávky možné, redukovat SM		V LHP pouze prořezávky na ploše 0,08 ha.
				KR	20				
				BK	10				
4A	8	2,10		BO	95	les kulturní	Postupně nahradit borovici bukem a dalšími dřevinami.		V LHP výchovná těžba BO v celé ploše a objemu 25m³. Při terénním průzkumu zjištěn i výskyt JVK, SM a JD.
				BK	5				

4A (4A9)	10a	1,46		SM	95	les kulturní	Postupně nebo i jednorázově nahradit borovici černou bukem a dubem zimním, mezery.	2	V LHP žádná těžba. Při terénním průzkumu zjištěno vysoké zastoupení borovice černé (90%) a smrku, dále buky a duby zimní
				BK	5				
4A (4A12)	13	0,91		BO	99	les kulturní	bez návrhu, hospodařit dle RS		V LHP není plánována žádná těžba. Při terénním průzkumu byl zjištěn i výskyt DBZ a BK.
				SM	1				
4A (4A13)	14a	3,88		BK	85	les kulturní	Odstraňovat smrky a borovici černou, výsadba dubu zimního, mezery.	1	Při terénním průzkumu zjištěn převažující výskyt výsadb BOČ (až 90%) zejména ve vrcholových partiích, dále DBZ, BO, JVK, SM. V LHP žádná těžba.
				BOC	15				
	2b	1,62		BK	65	les kulturní	Ponechat část buků k zetlení nebo na stojato	2	V LHP žádná těžba. Při terénním průzkumu zjištěn i výskyt JVK, DBZ a SM.
				KR	35				
	14b			BK	100	les kulturní	Ponechat část buků k zetlení nebo na stojato.	2	V LHP žádná těžba. Při terénním průzkumu zjištěn i výskyt JVK, DBZ a SM.
	10b	12,68		SM	80	les kulturní	bez návrhu, hospodařit dle RS		Na části plochy porost starých buků, dále SM a BO. V LHP žádná těžba.
				BO	15				
				BK	5				
	14c			BK	100	les kulturní	bez návrhu, hospodařit dle RS		Na části plochy porost starých buků, dále SM a BO. V LHP žádná těžba.

Příloha č. T2: Popis dílčích ploch a objektů mimo lesní pozemky a výčet plánovaných zásahů v nich

Označení dílčí plochy	Výměra [ha]	Stručný popis charakteru plochy nebo objektu a dlouhodobý cíl péče	Doporučená opatření	naléhavost	termín provedení	interval provádění
A	0,0788	Mezofilní bylinný lem. <u>Cíl péče:</u> zachování lemového charakteru	Vyřezání náletových dřevin na okraji porostu	2	X. – XI.	1x za dobu platnosti plánu péče
			sečení se sušením píce a odvozem sena	2	VII. – IX.	1x ročně – 1x za 2 roky
B	0,1228	Porost borovice a smrku, pozůstatek lesních výsadeb. V bylinném patře roste okrotice červená (C2b), krušík širolistý (C4) a krušík tmavočervený (§3, C3). <u>Cíl péče:</u> zachovat stanoviště chráněných druhů	Odstranit nežádoucí výsadby SM a BO se zachování ZCHD rostlin.			
C	0,1655	Mezofilní bylinný lem lesa (T4.2) a širokolisté suché trávníky (T3.4), heterogenní plocha. V bylinném patře roste krušík tmavočervený (§3, C3) a hojně sasanka hajní (§3, C2b). <u>Cíl péče:</u> zachovat přírodní biotopy a stanoviště chráněných druhů	Vyřezání náletových dřevin na okraji porostu	2	X. – XI.	1x za dobu platnosti plánu péče
			sečení se sušením píce a odvozem sena	2	VII. – IX.	1x ročně – 1x za 2 roky
D	0,1440	V horní části kulturní smrčina, v dolní části křoviny (K3) s mezofilním bylinným lemem (T4.2). V bylinném patře roste okrotice bílá (§3, C3) a krušík širolistý (C4). Byl zaznamenán i výskyt semenáčku jedle bělokore (C4) <u>Cíl péče:</u> zachovat přírodní biotopy a stanoviště chráněných druhů	sečení se sušením píce a odvozem sena – pouze v dolní části (cca 0,0450 ha)	2	VI. – IX.	1x za 2 – 4 roky
E	0,0890	Louka s širolistými suchými trávníky (T3.4) a lem pod lesem (T4.2). Stanoviště s výskytem krušíku tmavočerveného (§3, C3), zimostrázku alpského (§3, C3), sasanky hajní (§3, C2b) a okrotice bílé (§3, C3). Lem pod lesem je cennou lokalitou s početnou populací hořečku nahořklého (§2, C1t) <u>Cíl péče:</u> zachovat stanoviště chráněných druhů, především hořečku nahořklého	ruční kosení s vyhrabáváním a odvozem sena z lokality	1	přelom X. a XI.	1x ročně
			vyhrabávání stařiny a mechu	1	III. – 20. IV.	1x ročně
			narušování drnu ruční	1	X. a XI.	1x za 2 – 3 roky

F	0,1016	Ruderalizující louka v sousedství lokality s hořečkem nahořklým. <u>Cíl péče:</u> vytvořit podmínky pro rozšíření hořečku, nahořklého ze sousední plochy	ruční kosení s vyhrabáváním a odvozem sena z lokality	1	1. seč: V.-polovina VI. 2. seč : přelom X. a XI., možno i dříve	1x ročně časně jarní a pozdně podzimní seč
			vyhrabávání stařiny a mechu	1	III. – 20. IV.	1x ročně
			narušování drnu ruční	1	X. a XI.	1x za 2 – 3 roky
G	0,3199	Zanedbaný ovocný sad (X13) se zbytky lučních enkláv se zcela hájovým bylinným patrem. V bylinném patře výskyt chráněných druhů: krušík širolistý (C4), krušík tmavočervený (§3, C3), lilie zlatohlavá (§3, C4a), okrotice bílá (§3, C3) a zimozrázek alpský (§3, C3) <u>Cíl péče:</u> zachovat stanoviště chráněných druhů rostlin	sečení se sušením píce a odvozem sena	2	VI. – IX.	1x ročně – 1x za 2 roky
H	0,7158	Lesní plošky s kulturními porosty jehličnanů (X9A), křovinami a širokolistými suchými trávníky (T3.4D). Výskyt chráněných druhů: krušík tmavočervený (§3, C3) a okrotice červená (C2b) <u>Cíl péče:</u> zachovat stanoviště chráněných druhů rostlin	výřez nevhodných dřevin (borovice černá)	2	X.– XI.	1x za dobu platnosti plánu péče
			ruční kosení s vyhrabáváním a odvozem sena z lokality	2	VI. – IX.	1x ročně
			vzhledem k rozšíření plochy oproti původnímu stavu uzavřít dohodu s vlastníkem pozemků	2		
CH		Plocha zarostlá křovinami, patrně starý sad (X13) <u>Cíl péče:</u> -	ponechat přirozenému vývoji nebo strojově sekat			
I	1,3534	Mezofilní ovsíkové louky (T1.1) až širokolisté suché trávníky (T3.4D). <u>Cíl péče:</u> zachovat přírodní biotopy	kosení ruční, na větší louce možné i strojově	2	VI. – IX.	1x – 2x za rok
			vzhledem k rozšíření plochy oproti původnímu stavu uzavřít dohodu s vlastníkem pozemků	2		

* stupně naléhavosti jednotlivých zásahů pro období platnosti plánu péče:

1. stupeň - zásah nutný (nelze odložit, je nutný pro zachování předmětu ochrany),

2. stupeň - zásah potřebný (jeho neprovedení neohrožuje existenci předmětu ochrany, zhorší však jeho kvalitu),

3. stupeň - zásah doporučený (odložitelný, jeho neprovedení neohrožuje existenci ani kvalitu předmětu ochrany v období platnosti plánu péče, jeho provedení však povede k jeho zlepšení).

Obrazová příloha

Obrázek 1: Návrh rozšíření PR Pučanka. (zelená plocha – stávající plocha rezervace, modře – rozšíření o dílčí plochy v OP, fialově – rozšíření o svahy a skalky v jihovýchodní části)



Fotodokumentace

Informační tabule k PR Pučanka na severním okraji rezervace. Foto: V. Melichar 17. 6. 2022



Mezofilní louka na dílčí ploše I – oblast v rezervaci. Foto: V. Melichar 17. 6. 2022



Dílčí plocha G – střídající se luční enklávy a hájové bylinné patro. Foto: V. Melichar 17. 6. 2022



Zanedbaný sad – dílčí plocha G v ochranném pásmu. Foto: V. Melichar 17. 6. 2022



Okraj porostu – dílčí plocha G v ochranném pásmu. Foto: V. Melichar 17. 6. 2022



Lilie zlatohlavá (*Lilium martagon*). Foto: V. Melichar 17. 6. 2022



Exempláře lilie zlatohlavé na ploše G. Foto: V. Melichar 17. 6. 2022



Dílčí plocha E. Foto: V. Melichar 17. 6. 2022



Vítod chocholátý (*Polygala comosa*) na dílčí ploše E. Foto: V. Melichar 17. 6. 2022



Dílčí plocha E – lokalita s výskytem hořečku nahořklého. Foto: V. Melichar 17. 6. 2022



Kruštík tmavočervený (*Epipactis atrorubens*) na dílčí ploše E. Foto: V. Melichar 17. 6. 2022



Sasanka hajní (*Anemone sylvestris*) na ploše E. Foto: V. Melichar 17. 6. 2022



Jalovec obecný (*Juniperus communis*) na ploše E. Foto: V. Melichar 17. 6. 2022



Okrotice po odkvětu. Foto: V. Melichar 17. 6. 2022



Lesní lem na dílčí ploše D v ochranném pásmu, deponie biomasy na lokalitě okrotic červených.
Foto: V. Melichar 17. 6. 2022



Dílčí plocha D. Foto: V. Melichar 17. 6. 2022



Dílčí plocha C, cenné trávnický. Foto: V. Melichar 17. 6. 2022



Dílčí plocha C, cenné trávnický Foto: V. Melichar 17. 6. 2022



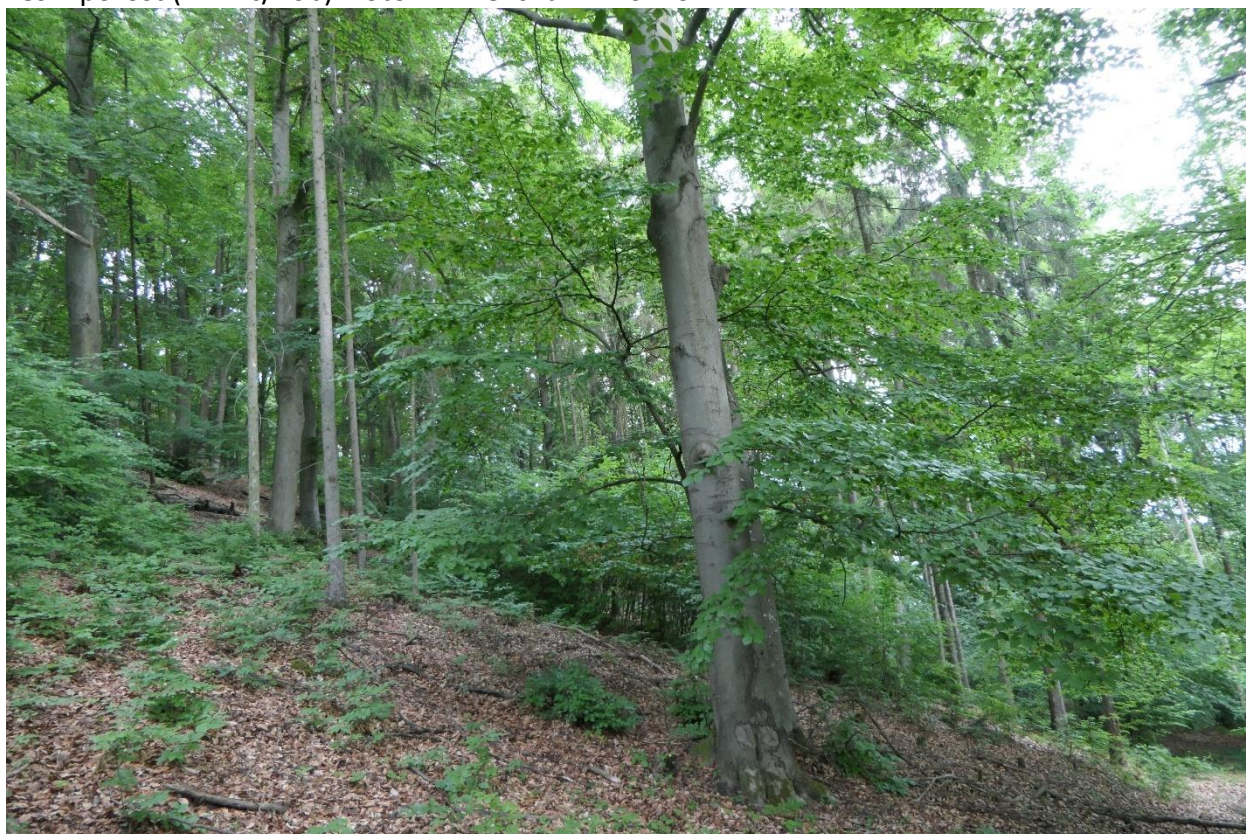
Okrotice červená (*Cephalanthera rubra*) v podrostu vápnomilné bučiny v SV části PR. Foto: V. Melichar 17. 6. 2022



Označení hranice rezervace mezi plochami A a B v ochranném pásmu. Foto: V. Melichar 17. 6. 2022



Lesní porost (4A14c/10b). Foto: V. Melichar 17. 6. 2022



Lesní porost (4A14c/10b). Foto: V. Melichar 17. 6. 2022



Lesní porost (4A14c/10b). Foto: V. Melichar 17. 6. 2022



Cesta v lesní ploše 4A8. Foto: V. Melichar 17. 6. 2022



Lesní porost (4A14c/10b). Foto: V. Melichar 17. 6. 2022



Dílčí plocha H. Foto: V. Melichar 17. 6. 2022



Dílčí plocha H. Foto: V. Melichar 17. 6. 2022



Borový les na severozápadní hranici rezervace, plocha H. Foto: V. Melichar 17. 6. 2022



Bučiny na svazích vrcholu Pučanky (lesní plocha 4A13a). Foto: V. Melichar 17. 6. 2022



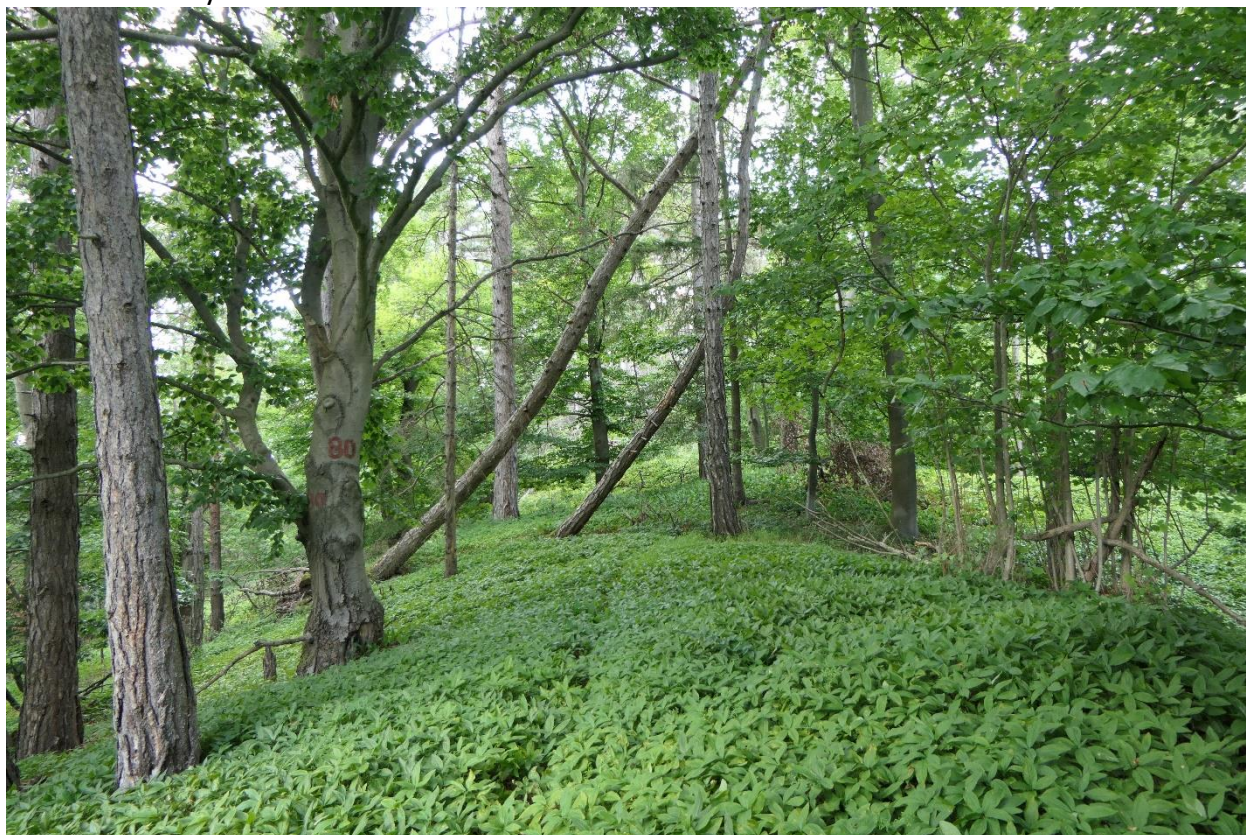
Vrchol Pučanka s porostem borovice černé. Foto: V. Melichar 17. 6. 2022



Vrchol Pučanka s porostem borovice černé. Foto: V. Melichar 17. 6. 2022



Hřeben Pučanky. Foto: V. Melichar 17. 6. 2022



Smíšené porosty ve střední části hřebene Pučanky. Foto: V. Melichar 17. 6. 2022



Skalky v jižním cípu rezervace. Foto: V. Melichar 17. 6. 2022

