



OBSAH:

Sdělení Ministerstva průmyslu a obchodu

- 38. Vydání příležitostné poštovní známky „UNESCO – 70 let“
- 39. Vydání příležitostných poštovních známek „Umělecká díla na známkách“
- 40. Přehled českých poštovních známek vydaných v roce 2016
- 41. Kurz SDR (DTS) pro rok 2017

Příloha:

- 42. Obsahový rejstřík Poštovního věstníku 2016

Sdělení Ministerstva průmyslu a obchodu ČR

Podle § 35 odst. 1 zákona č. 29/2000 Sb., o poštovních službách a o změně některých zákonů (zákon o poštovních službách), ve znění pozdějších předpisů, poštovní známky vydává Ministerstvo průmyslu a obchodu ČR. Vydání poštovní známky zveřejní Ministerstvo průmyslu a obchodu ČR v Poštovním věstníku.

38. Vydání příležitostné poštovní známky „UNESCO – 70 let“

Ministerstvo průmyslu a obchodu České republiky vydá dne 9. listopadu 2016 příležitostnou poštovní známku nominální hodnoty 32 Kč z emise UNESCO – 70 let. Na známce se nachází logo UNESCO zakomponované do číslice 70, připomínající jeho 70. výročí.

Organizace OSN pro výchovu, vědu a kulturu (anglicky United Nations Educational, Scientific and Cultural Organization, UNESCO) je jedna z 15 mezivládních odborných organizací (agentur) OSN. Sídlí v Paříži. Podnětem ke vzniku organizace byly hrůzy právě skončené druhé světové války. Hlavním úkolem UNESCO bylo proto usilovat o udržení mezinárodního míru rozvíjením spolupráce v oblasti výchovy, vědy a kultury a prosazováním úcty k lidským právům a právnímu řádu. Proces vzniku UNESCO byl zahájen podepsáním Ústavy v Londýně na ustavující diplomatické konferenci 16. listopadu 1945. Ústava pak vstoupila v platnost 4. listopadu 1946 po její ratifikaci zakládajícími dvaceti státy: Austrálie, Brazílie, Československo, Čína, Dánsko, Dominikánská republika, Egypt, Francie, Indie, Jižní Afrika, Kanada, Libanon, Mexiko, Norsko, Nový Zéland, Řecko, Saúdská Arábie, Spojené království, Turecko a USA.



Autorem výtvarného návrhu emise je akademický malíř a grafik Otakar Karlas.

Známku o rozměrech obrazové části 36 x 26 mm vytiskla Poštovní tiskárna cenin Praha a.s. plnobarevným ofsetem v tiskových listech po 50 kusech.

Známka má katalogové číslo 909 a platí od 9. listopadu 2016 do odvolání.

Praha 8. listopadu 2016

*Ing. Vladimír Bárta, MBA v. r.
ředitel odboru poštovních služeb
a služeb informační společnosti*

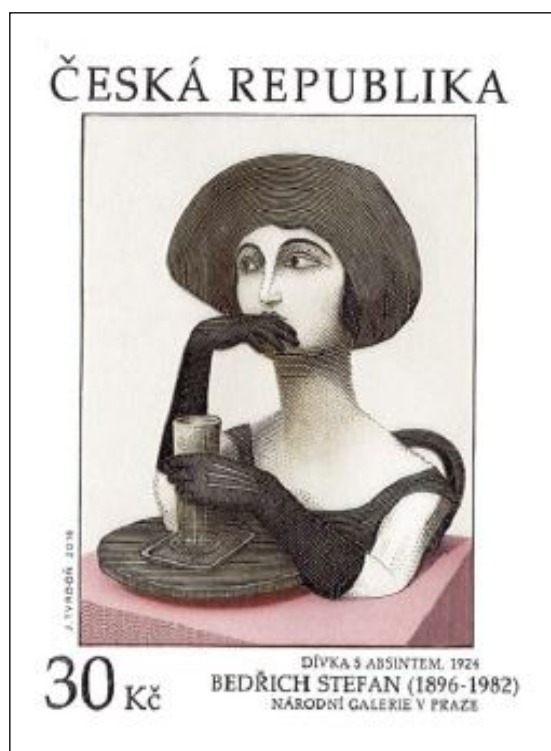
39. Vydání příležitostných poštovních známek „Umělecká díla na známkách“

Ministerstvo průmyslu a obchodu České republiky vydá dne 9. listopadu 2016 tři příležitostné poštovní známky emise Umělecká díla na známkách:

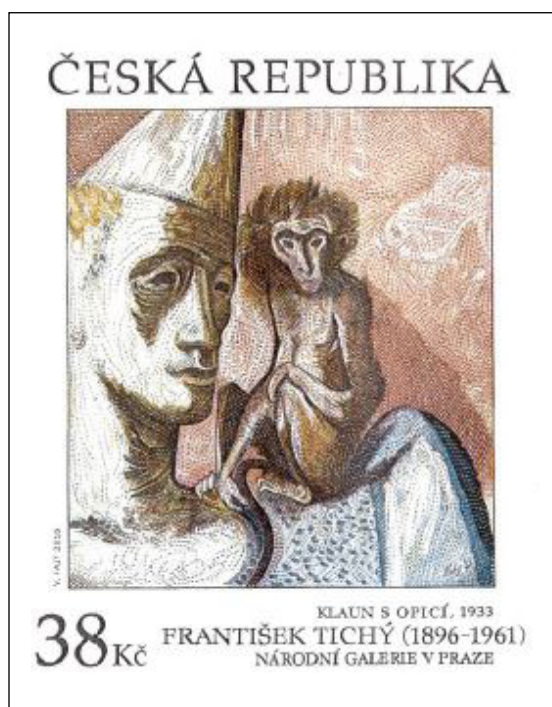
- 1) 27 Kč – JAROSLAV KRÁL (1883–1942)
DVĚ ŽENY, 1929
GALERIE MODERNÍHO UMĚ-
NÍ V ROUDNICI NAD LABEM
Rytec: Václav Fajt



- 2) 30 Kč – BEDŘICH STEFAN (1896–1982)
DÍVKA S ABSINTEM, 1924
NÁRODNÍ GALERIE V PRAZE
Rytec: Jaroslav Tvrdoň



- 3) 38 Kč – FRANTIŠEK TICHÝ (1896–1961)
KLAUN S OPICÍ, 1933
NÁRODNÍ GALERIE V PRAZE
Rytec: Václav Fajt



Jaroslav Král (5. prosince 1883 v Malešově u Kutné Hory – 22. března 1942 v polské Osvětimi). Patřil k nejvýznamnějším osobnostem naší výtvarné kultury. V roce 1901 složil přijímací zkoušky na Uměleckoprůmyslovou školu v Praze, oddělení figurálního a ornamentálního kreslení. V říjnu 1904 byl přijat na Akademii výtvarných umění (speciální škola Vojtěcha Hynaise pro figurální malířství). Absolvoval v roce 1908, žil střídavě v Praze a v Písku. Po smrti otce (1916) se rodina stěhovala do Brna. Král kreslil karikatury pro Lidové noviny a Rovnost. Roku 1917 byl jmenován pomocným učitelem kreslení na českém státním gymnáziu v Brně, nějakou dobu maloval na zakázku portréty, studiem i náčrty se připravoval na pozdější malby (Lužánky, Svolšina, Královo Pole). V roce 1919 byl Jaroslav Král při založení Klubu výtvarných umělců Aleš a v roce 1922 Skupiny výtvarných umělců v Brně. Maloval rozměrné figurální kompozice (Přechod, Odpočívající rodina, 1919, Matka, 1921). V roce 1921 byl Jaroslav Král jmenován asistentem figurálního kreslení při stolici technického kreslení Vysoké školy technické v Brně. Umělec po sobě zanechal osobité malířské dílo (více než 500 položek) a bravurní kreslířskou tvorbu. Zdánlivě prostými formálními a tematickými prostředky dosáhl Král uměleckých kvalit, které ho řadí k legendám brněnské a české výtvarné kultury první poloviny 20. století.

Bedřich Stefan (9. prosince 1896 v Praze – 31. března 1982 v Praze) byl český sochař, medailér a profesor Vysoké školy uměleckoprůmyslové v Praze. Bedřich Stefan se v letech 1911–1914 učil v Praze štukatérem a navštěvoval večerní kurzy kreslení na uměleckoprůmyslové škole (prof. Luděk Wurzl, J. Plichta). Roku 1914 byl přijat ke studiu u prof. Josefa Drahoňovského a Bohumila Kafky a po přerušení v letech 1917–1919 (vojenská služba) požádal prof. Otakara Španiela, aby mohl dokončit studia v jeho ateliéru. V letech 1919–1923 studoval sochařství na Akademii výtvarných umění u Jana Štursy a po absolvování studia se stal roku 1924 pomocníkem Otto Gutfreunda. Obdržel roční stipendium francouzské vlády a v letech 1925–1926 navštěvoval v Paříži kurzy aktu v Grande Chaumiére a několik měsíců pracoval jako kreslič v ateliéru Le Corbusiera. Do Paříže se vracel během 30. let každoročně. Po návratu do Prahy získal některé významné veřejné zakázky na reliéfní výzdobu budov (Právnická fakulta Univerzity Karlovy v Praze, 1928, Kostel sv. Václava ve Vršovicích, 1930–1933). Za války postavil svůj vlastní ateliér a roku 1942 uzavřel sňatek se sochařkou Hanou Wichterlovou. Od roku 1946 do roku 1958 byl profesorem na Vysoké škole uměleckoprůmyslové v Praze, kde mezi jeho žáky patřili například Václav Frydecký nebo Jiří Seifert. V roce 1966, u příležitosti 70. narozenin, byl vyznamenán Státní cenou za plastiky pro památník v Lidicích a jmenován zasloužilým umělcem. Stefan vystavoval poprvé roku 1922 se skupinou Devětsil a od roku 1930 se Spolkem výtvarných umělců Mánes. První samostatnou výstavu měl až roku 1980 v Národní galerii (Belveder). Jeho komorní plastiky vystavila roku 2001 Galerie Millenium. Bedřich Stefan zemřel 31. března 1982 v Praze ve věku 86 let.

František Tichý (24. března 1896 v Praze – 7. října 1961 v Praze) byl český malíř, grafik a jevištní výtvarník. V letech 1917 až 1923 studoval na pražské Akademii výtvarných umění. Již v roce 1920 provedl na základě žádosti režiséra Jana Bora výpravu pro Molièrovu Školu žen ve Švandově divadle. V období 1924 až 1928 provedl pro toto divadlo dalších téměř 50 výprav. V dalších letech se živil jako knižní grafik, výtvarný redaktor v Melantrichu a navrhoval také reklamní tabule. V roce 1929 odcestoval do Francie s cílem pokračovat

do Ameriky. V roce 1935 se však vrátil do Prahy a téměř výhradně se pak již věnoval malířství. Je považován za přední osobnost české výtvarné avantgardy 40. let 20. století. Přesto, že jeho tematický i výrazový rejstřík je velice bohatý – zátiší, motivy městské krajiny, portréty (například démonický portrét Paganiniho), knižní ilustrace (třeba k Donu Quijotovi), vrací se stále v nejrůznějších variantách k postavám ze světa cirkusových a varietních manéží. První litografie na toto téma – Mávající clown – se u něho objevuje již v roce 1926. V letech 1945 až 1951 byl profesorem na Vysoké škole uměleckoprůmyslové v Praze. Mezi lety 1945 a 1949 pohostinsky spolupracoval na základě žádosti choreografa Saši Machova s Národním divadlem v Praze jako jevištní výtvarník. Pro své výpravy zpracovával rovněž kostýmní návrhy.

Známku „Dvě ženy“ o rozměrech 50 x 40 mm (27 Kč) vytiskla PTC Praha, a.s. ocelotiskem z ploché desky v kombinaci s ofsetem v tiskových listech po 4 kusech. Znamku „Dívka s absintem“ o rozměrech 40 x 50 mm (30 Kč) vytiskla PTC Praha a.s. ocelotiskem z ploché desky v kombinaci s ofsetem v tiskových listech po 4 kusech. Znamku „Klaun s opicí“ o rozměrech 40 x 50 mm (38 Kč) vytiskla PTC Praha a.s. ocelotiskem z plochých desek v tiskových listech po 4 kusech.

Známky mají katalogová čísla 910, 911 a 912 vzestupně podle nominálních hodnot a platí od 9. listopadu 2016 do odvolání.

Praha 8. listopadu 2016

*Ing. Vladimír Bártil, MBA v. r.
ředitel odboru poštovních služeb
a služeb informační společnosti*

40. Přehled českých poštovních známek vydaných v roce 2016

Vzhledem k ukončení emisní činnosti roku 2016 se vydává jako příloha k tomuto opatření přehled českých poštovních známek vydaných v roce 2016 s jejich pořadovými katalogovými čísly.

Praha 8. listopadu 2016

*Ing. Vladimír Bártil, MBA v. r.
ředitel odboru poštovních služeb
a služeb informační společnosti*

Příloha ke sdělení č. 40/2016

poř. číslo	název emise	nominální hodnota	den vydání	částka PV
873	Tradice české známkové tvorby: Karel Svoboda (1896 – 1986)	13 Kč	20.1.	1
874	Osobnosti: Jeroným Pražský	17 Kč	20.1.	1
875	Štěňata – česká národní plemena psů: Český strakatý pes	13 Kč	3.2.	2
876	Historické dopravní prostředky: Slovenská strela	27 Kč	17.2.	2
877	Historické dopravní prostředky: kolesový parník Vyšehrad	27 Kč	17.2.	2
878	Osobnosti: Tomáš Baťa (1876-1932)	13 Kč	16.3.	3
879	Technické památky: 125 let Petřínské rozhledny a 125 let lanové dráhy na Petřín	13 Kč	16.3.	3
880	Spojený ústav jaderných výzkumů v Dubně – 60 let	27 Kč	16.3.	3
881	Krásy naší vlasti: Hrad Buchlov	17 Kč	6.4.	4
882	Česko-slovenská filatelistická výstava Žďár nad Sázavou	13 Kč	27.4.	5
883	Výplatní známka: Otakárci	16 Kč	27.4.	5
884	EUROPA: Myslíme zeleně	27 Kč	4.5.	6
885	Karel IV.	54 Kč	4.5.	6
886	Pražský hrad: Lucas Cranach	38 Kč	18.5.	6

poř. číslo	název emise	nominální hodnota	den vydání	částka PV
887	Prodaná nevěsta - 150. výročí od premiéry	16 Kč	18.5.	6
888	Výplatní písmenová známka: Dětem: Víla Amálka	A	18.5.	6
889	Známky pro kupony s přitisky: Vazba květin	A	8.6.	7
	Obrazové dopisnice - Historické poštovní budovy 2016	A	8.6.	7
890	Strážnice - Mezinárodní folklorní festival	20 Kč	22.6.	7
891	Český olympijský tým	32 Kč	22.6.	7
892	Letní paralympijské hry	16 Kč	22.6.	7
893	JAN JESSENIUS – společný vydání (ČESKO, MAĎARSKO, POLSKO, SLOVENSKO)	27 Kč	22.6.	7
	Příležitostná dopisnice: Mistrovství světa horských kol 2016	A	22.6.	7
894	Ochrana přírody: Zoologické zahrady I.	16 Kč	7.9.	10
895	Ochrana přírody: Zoologické zahrady I.	20 Kč	7.9.	10
896	Ochrana přírody: Zoologické zahrady I.	24 Kč	7.9.	10
897	Ochrana přírody: Zoologické zahrady I.	27 Kč	7.9.	10
898	Osobnosti: Prof. RNDr. Antonín Holý	20 Kč	7.9.	10
899	Gerrit Dou - Mladá dáma na balkóně - společné vydání (ČESKO, LICHTENŠTEJNSKO)	27 Kč	7.9.	10
900	Světové dědictví: Lednicko-valtický areál - vydání na společné téma	16 Kč	7.9.	10
901	Světové dědictví: Praha - vydání na společné téma	27 Kč	7.9.	10
902	Výplatní písmenová známka: Rosnička	A	7.9.	10
	Příležitostná dopisnice: Mezinárodní veletrh Sběratel – PRAHA PICCOLA	A	7.9.	10
903	Historické dopravní prostředky: automobil Tatra 87	16 Kč	21.9.	10
904	Historické dopravní prostředky: dvouplošník Aero Ab-11	16 Kč	21.9.	10
905	Železné hory - CHKO	16 Kč	12.10.	11
906 – 907	Boj o Českou státnost 1916	27 Kč	12.10.	11
908	Výplatní známka: Vlha pestrá	20 Kč	12.10.	11
909	UNESCO - 70 let	32 Kč	9.11.	12
910	Umělecká díla na známkách: Jaroslav Král	27 Kč	9.11.	12
911	Umělecká díla na známkách: Bedřich Stefan	30 Kč	9.11.	12
912	Umělecká díla na známkách: František Tichý	38 Kč	9.11.	12

Na základě článku 7 Ústavy Světové poštovní unie a článku RL 103 Řádu listovních zásilek a RC 104 Řádu poštovních balíků se jako měnová jednotka v rámci Světové poštovní unie používá měnová jednotka Mezinárodního měnového fondu SDR (DTS). Podle článku RL 109 Řádu listovních zásilek musejí členské země stanovit kurz SDR (DTS) platný pro následující kalendářní rok. Z § 36 zákona o poštovních službách vyplývá, že kompetenci stanovit tento kurz má Ministerstvo průmyslu a obchodu.

41. Kurz SDR (DTS) pro rok 2017

S účinností od 1. ledna 2017 se vyhláší pro rok 2017 kurz SDR (DTS) jako účetní jednotky Mezinárodního měnového fondu, používané zároveň jako měnová jednotka Světové poštovní unie podle článku 7 její Ústavy. V souladu se zněním článku RL 109 Řádu listovních zásilek se tento kurz stanoví na průměrnou hodnotu

1 SDR = 34,0113 Kč.

Praha 8. listopadu 2016

Ing. Vladimír Bártl, MBA v. r.
ředitel odboru poštovních služeb
a služeb informační společnosti

Příloha:**42. Obsahový rejstřík Poštovního věstníku 2016****A. Sdělení Českého telekomunikačního úřadu****částka 5/2016**

10. Sdělení o zahájení přezkumu úrovně kvality a způsobu poskytování a zajišťování základních služeb a jejich všeobecné dostupnosti na celém území České republiky podle základních kvalitativních požadavků a přezkumu povinnosti držitele poštovní licence poskytovat a zajišťovat základní služby podle § 37 odst. 4 zákona o poštovních službách

částka 8/2016

24. Souhrnná zpráva o plnění povinností uložených držiteli poštovní licence České pošty, s.p., za rok 2016

částka 9/2016

25. Rozhodnutí o ověření výše čistých nákladů na poskytování základních poštovních služeb za rok 2014

B. Sdělení Ministerstva průmyslu a obchodu ČR

Vydání poštovních známek a dopisnic - viz přílohu ke sdělení č. 40/2016 na str. 157–158.

částka 12/2016

40. Přehled českých poštovních známek vydaných v roce 2016
41. Kurz SDR (DTS) pro rok 2017